

OBRIGADO POR TER ADQUIRIDO UM PRODUTO HOTPOINT



ARISTON.

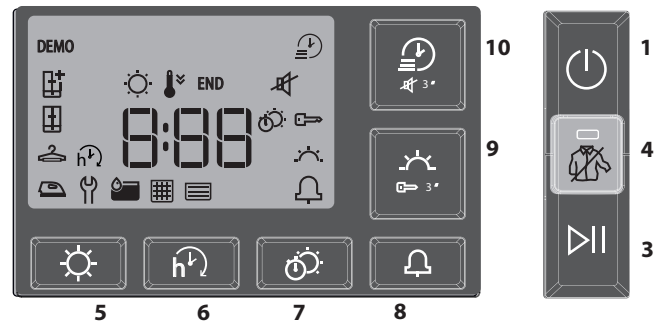
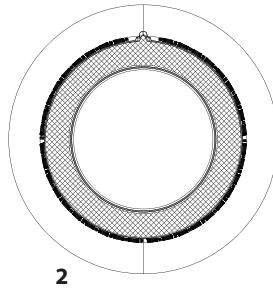
Para beneficiar de uma assistência mais completa, registre o seu produto em [www.hotpoint.eu/register](http://www.hotpoint.eu/register)



Leia as instruções de segurança com atenção antes de usar o aparelho.

**PAINEL DE COMANDOS**

- 1 Lig./Deslig. (Reinicia, se premido durante muito tempo)
  - 2 Manípulo Programas
  - 3 Início/Pausa
  - 4 Crease Care
- Teclas Opções\***
- 5 Nível Secagem
  - 6 Início Retardado
  - 7 Secagem Temporizada
  - 8 Fim de Ciclo
  - 9 Delicados (Teclas Bloqueadas se premido durante muito tempo)
  - 10 Rápido (Silêncio se premido durante muito tempo)



\*Nota: alguns modelos podem ter os dizeres por extenso no lugar dos ícones

**INDICADORES**

**Nível Secagem:** Engomar Pendurar Armário Secagem Extra

**Fase do Ciclo:** Secagem Resfriamento **END** Fim de ciclo

**Drenar o Tanque de água** - **Limpar o Filtro da porta** - **Limpar o Filtro inferior**

Consulte a secção Problemas e Soluções: **Avaria:** Chamada de Assistência **DEMO** **Modo Demo**

**UTILIZAR PELA PRIMEIRA VEZ**

Assegure-se de que o Tanque de água está corretamente inserido. Assegure-se de que a mangueira de drenagem situada na parte traseira da máquina de secar está corretamente fixa ao respetivo Tanque de água ou à sua rede de esgotos domésticos. A máquina de secar deve ser instalada numa divisão com temperatura entre 5 °C e 35 °C para assegurar um funcionamento correto.

Antes de utilizar a sua máquina de secar roupas, verifique que tenha ficado na posição vertical por no mínimo 6 horas. Se preferir mudar o lado de abertura da porta, chame o Serviço de Assistência (através do número de telefone contido no livrete da garantia).

**UTILIZAÇÃO DIÁRIA**

**As medidas aqui descritas permitirão manter o aparelho em condições ÓTIMAS. Lembre-se de drenar o tanque após cada ciclo de secagem. Lembre-se de limpar os filtros após cada ciclo de secagem. (Consulte a secção Limpeza e Manutenção)**

1. Abra a porta e introduza a roupa; respeite as indicações nas etiquetas das peças e as cargas máximas indicadas na secção Programas. Esvazie os bolsos. Assegure-se de que nenhuma peça ficou presa entre a porta e/ou o filtro da porta.
2. Feche a porta.
3. Prima a tecla Ligar/Desligar.
4. Selecione o programa com base no tipo de roupa.
5. Selecione as opções, se necessário.
6. Para iniciar o ciclo, prima o botão Início/Pausa.
7. O fim do ciclo de secagem é indicado por um sinal sonoro. Um indicador no painel de comandos assinala o fim do ciclo. Retirar imediatamente a roupa ajuda a evitar a formação de rugas nas peças.
8. Desligue a máquina, premindo a tecla Ligar/Desligar, abra a porta e retire a roupa. Se a máquina não for desligada manualmente, após cerca de um quarto de hora do fim do ciclo, a máquina desligar-se-á automaticamente para economizar energia.

Caso não se efetue imediatamente este último passo, algumas máquinas e/ou alguns programas/opções estão dotados de um sistema antirugas. Por algumas horas, após o fim da secagem, o tambor gira a intervalos regulares, a fim de prevenir a formação de rugas. No caso de interrupção da corrente elétrica, é necessário carregar na tecla Início/Pausa para reiniciar o ciclo.

**ABERTURA DA PORTA DURANTE O CICLO**

Durante o funcionamento, é possível abrir a porta. Depois de ter fechado a porta, é necessário carregar novamente na tecla Início/Pausa para colocar novamente a máquina de secar em funcionamento.

**PROGRAMAS**

- |   |                |  |
|---|----------------|--|
| <b>1.Mista</b>  | <b>kg 4</b>    |  |
| Este é o programa ideal para secar tecidos de algodão e sintéticos juntos.  |                |  |
| <b>2.Eco Algodão</b>  | <b>kg Max*</b> |  |
| Programa de algodão padrão, destinado à secagem de roupa de algodão molhada normalmente. O programa mais eficiente em termos de consumo de energia para a secagem de roupa de algodão. Os valores da Etiqueta de Energia baseiam-se neste programa. |                |  |
| <b>3.Sintética</b>  | <b>kg 4</b>    |  |
| Para secar roupa de fibras sintéticas.  |                |  |
| <b>4.Lãs</b>  | <b>kg 1</b>    |  |
| Para secar peças de lã. Aconselha-se virar as peças do avesso antes de secar. Deixe secar naturalmente as partes mais pesadas que ficarem ainda húmidas.  |                |  |
| <b>5.Seda</b>   | <b>kg 0,5</b>  |  |
| Secagem delicada de roupa de seda.  |                |  |
| <b>6.Antialérgico</b>   | <b>kg Max*</b> |  |
| Este ciclo recebeu a aprovação "Allergy UK" emitida pela "The British Allergy Foundation" que comprova a efetiva redução e eliminação dos alérgenos. Pode ser utilizado tanto com carga húmida (secagem e tratamento) como seca (só meia-carga).    |                |  |
| <b>7.Diário</b>   | <b>kg 2</b>    |  |
| Ideal para secar peças de tecido misto-algodão/sintético centrifugadas à alta velocidade na máquina de lavar.   |                |  |
| <b>8.Peluche</b>  | <b>Kg 2,5</b>  |  |
| O ciclo mantém melhor o aspeto original e o brilho do peluche. Antes de colocar para secar, remova todos os acessórios. Cada peça não deve ter mais de 600 g.   |                |  |

**\*CARGA MÁX. 9 Kg (Carga seca)**

**ETIQUETAS DE MANUTENÇÃO**

Verifique as etiquetas das peças de roupa, especialmente quando é a primeira vez que as coloca na máquina de secar roupa. São indicados a seguir os símbolos mais comuns:

- Pode colocar-se na máquina de secar.
- Não colocar na máquina de secar.
- Secar a alta temperatura.
- Secar a baixa temperatura.



A duração destes programas depende do peso da carga, do tipo de tecido, da velocidade da centrifugadora utilizada na sua máquina de lavar roupa e de outras eventuais opções selecionadas. **Nos modelos com display, a duração dos ciclos é exibida no painel de comandos.** O tempo residual é constantemente monitorizado e modificado durante o ciclo de secagem para mostrar o melhor tempo estimado possível.

### 9. Pré-Engomar

Este ciclo relaxa as fibras das peças de roupa facilitando a engomagem e a dobragem; não deve ser utilizado com peças ainda molhadas. Indicado para cargas reduzidas e peças de algodão ou misto-algodão.

### 10. Refrescar

Programa rápido adequado para refrescar fibras e peças por meio de injeção de ar fresco. Não deve ser utilizado com peças ainda molhadas. Pode ser utilizado com qualquer peso de carga, mas é mais eficaz com cargas reduzidas. O ciclo dura cerca de 20 minutos.

### 11. Edredões

Para secar peças de roupa volumosas, como um único edredão.

### 12. Roupa 7 Dias Kg Max\*

Para secar toalhas e lençóis de algodão.

### 13. Bebê kg 2

Um programa especialmente estudado para secar roupas de bebés (algodão e aveludado) e peças delicadas. Não seque as peças com forro de plástico.

### 14. Ganga kg 3

Para secar jeans e outras peças feitas de ganga resistente, como calças e blusões.

### 15. Camisas kg 3


Este programa é dedicado a camisas de algodão ou mistas algodão/sintética.


## OPÇÕES


**Depois de ter selecionado o programa, é possível configurar diferentes opções, se necessário.**


### Nível Secagem

prima várias vezes o respetivo botão para obter um diferente nível de humidade residual na roupa. Um indicador assinala o nível selecionado.

 **Para Engomar:** uma secagem muito delicada. Indicado para facilitar a engomagem da roupa logo após o fim do ciclo.

 **Para Pendurar:** um nível estudado para roupas delicadas; prontas para serem penduradas.

 **Para Armário:** a roupa está pronta para ser dobrada e arrumada no armário.

 **Secagem Extra:** utilizado para peças a serem usadas logo após o fim do ciclo.

### Início Retardado

Esta opção permite programar um atraso respeito ao início do ciclo. Prima várias vezes o respetivo botão a fim de obter o atraso desejado. Depois de ter atingido o tempo máximo selecionável, premindo a tecla mais uma vez a opção é resetada. Um indicador, no painel de comandos, assinala o tempo a ser definido. Depois de ter premido a tecla Início/Pausa: a máquina assinala o tempo que falta para o início do ciclo.

No caso de abertura da porta, depois de a ter fechado, é necessário premir novamente a tecla Início/Pausa.

### Secagem Temporizada

Esta opção permite escolher a duração da secagem. Prima várias vezes o respetivo botão para configurar o tempo desejado para a secagem. Um indicador, no painel de comandos, assinala o tempo a ser definido.

### Fim de Ciclo

Esta opção ativa um sinal sonoro prolongado no fim do ciclo. Deve ser ativada caso não se tenha a certeza de ouvir o som normal de fim de ciclo. Esta opção, se selecionada na secagem anterior, permanece na memória.

### Delicados

Permite um tratamento mais suave da roupa, reduzindo a temperatura de secagem.

### Teclas Bloqueadas

Esta opção torna inacessíveis todos os comandos da máquina, menos a tecla ligar/desligar.

Com a máquina ligada:

- para ativar a opção, é preciso manter a tecla premida até se acender o respetivo indicador.
- para desativar a opção, é preciso manter a tecla premida até se apagar o respetivo indicador.

Esta opção, se selecionada na secagem anterior, permanece na memória.

### Antirrugas

Esta opção adiciona no fim do ciclo um tratamento antirrugas mediante rotações periódicas do tambor (com duração de até 10 horas). É particularmente indicada quando não se tem a possibilidade de retirar a roupa logo após o fim da secagem. Se esta opção for selecionada em combinação com o início retardado, o tratamento antirrugas será adicionado também na fase de início retardado. Esta opção, se selecionada na secagem anterior, permanece na memória.

### Silêncio

Esta opção permite excluir os sinais sonoros do painel de controlo. Os alarmes de mau funcionamento permanecem ativos.

- Para ativar a opção, é preciso manter a tecla premida até se acender o respetivo indicador.
- Para desativar a opção, é preciso manter a tecla premida até se apagar o respetivo indicador.

### Rápido

Permite uma secagem mais rápida.

## BOTÕES OPÇÕES

Estes botões são utilizados para personalizar o programa selecionado segundo as próprias exigências. Nem todas as opções estão disponíveis para todos os programas. Algumas opções são incompatíveis com outras anteriormente configuradas. A incompatibilidade é evidenciada por um sinal sonoro e/ou por indicadores intermitentes. Se a opção estiver disponível, o indicador da opção selecionada ficará aceso. Algumas opções podem permanecer na memória do programa, se selecionadas na secagem anterior.

## LIMPEZA E MANUTENÇÃO

Desligue a máquina de secar da rede elétrica durante as operações de limpeza e de manutenção.

**Esvaziamento/Drenagem do Tanque de água após cada ciclo (ver figura A).**

Retire o depósito da máquina de secar e esvazie-o em um lavatório ou em outro lugar adequado para a descarga da água, depois volte a poscioná-lo corretamente. Não utilize a máquina de secar sem antes ter montado o depósito no seu lugar.

**Limpeza do filtro da porta após cada ciclo (ver figura B).**

Retire o filtro e limpe-o, eliminando eventuais resíduos de fiapos e algodão da superfície do filtro, lavando-o sob água corrente ou aspirando com aspirador de pó. Para um desempenho ótimo, seque todos os filtros antes de os recolocar no lugar. Não utilize a máquina de secar sem antes ter recolocado o filtro no seu lugar.

Como remover o filtro da porta:

1. Abra a porta e puxe o filtro para cima.
2. Abra o filtro e limpe-o, em todas as suas partes, removendo os fiapos e o algodão. Reponha-o corretamente; verifique se o filtro está inserido completamente alinhado com o vedante da máquina.

**Limpeza do filtro inferior secundário, quando se acende o respetivo indicador (ver figuras C).**

Limpeza do filtro inferior quando acende-se o respetivo indicador (ver figuras C). Retire o filtro e limpe-o eliminando eventuais resíduos de fiapos e algodão da superfície do filtro, lavando-o sob água corrente ou aspirando com aspirador de pó. **Recomenda-se todavia limpar este filtro no fim de cada ciclo para melhorar o desempenho da secagem.** Não utilize a máquina de secar sem antes ter recolocado o filtro no seu devido lugar.

Como remover o filtro inferior:

1. Abra a porta inferior.
2. Segure no puxador e puxe para fora o filtro inferior.
3. Abra a parede traseira do filtro e remova o eventual algodão da superfície interna da rede.
4. Limpe a câmara do filtro inferior, evitando o contato direto com as lâminas.
5. Feche a parede traseira do filtro inferior e reponha-o, verificando se está perfeitamente integrado na sede.
6. Abaixe o puxador do filtro e feche a porta inferior.

Os filtros são componentes fundamentais para a secagem da roupa. Servem para reter fiapos e algodão que se formam durante a secagem. No caso de um dos filtros ficar obstruído, o fluxo de ar no interior da máquina de secar ficaria gravemente comprometido: os tempos de secagem seriam maiores, como também o consumo de energia aumentaria, e a máquina de secar poderia ficar danificada. **Se estas operações não forem efetuadas corretamente, a máquina de secar pode deixar de funcionar.**

## TRANSPORTE E MANUSEAMENTO

Nunca levante a máquina de secar pelo tampo.

1. Desligue a máquina de secar.
2. Assegure-se de que a porta da máquina e o depósito de água estão bem fechados.
3. Se a mangueira de drenagem estiver ligada à sua rede de esgotos, ajuste a mesma à parte traseira da máquina novamente (ver Guia de Instalação).

Consumo de energia			
Estado: desligado (Po) - Watts		0.50	
Estado: mantido ligado (PI) - Watts		1.00	
Programas	Kg	kWh	Minutos
Eco Algodão * <input type="checkbox"/>	9	2.80	231
Eco Algodão <input type="checkbox"/>	4.5	1.54	136
Sintética	4	1.18	116

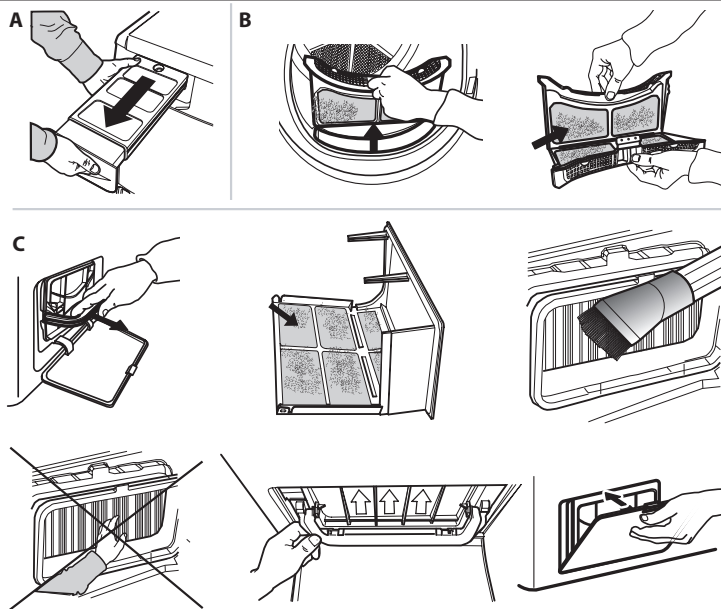
\* Programa de referência para a etiqueta dos dados energéticos. Este programa é adequado para a secagem de roupa de algodão com um teor de humidade normal e é o programa mais eficiente em termos de consumo de energia para a secagem de roupa de algodão húmida. (Configuração standard/predefinida inicial).

## Sistema de Bomba de Calor

A bomba de calor contém gases de efeito estufa, contidos em uma unidade selada hermeticamente. Esta unidade selada contém 0.15 kg de gás R134a F. GWP = 1430 (1 t CO2).

## DESCRIÇÃO DO PRODUTO

1. Tanque de água
2. Grelha da admissão de ar
3. Filtro inferior
4. Filtro da porta



## PROBLEMAS E SOLUÇÕES

Em caso de qualquer mau funcionamento, antes de chamar a assistência, leia a tabela abaixo. As anomalias são na maiorias das vezes pouco graves e podem ser resolvidas em poucos minutos.

Anomalia	Causa possível	Solução
A secadora não liga	A ficha elétrica não foi ligada à tomada elétrica.	Ligue a ficha à tomada.
	A tomada elétrica está avariada.	Tente ligar outro eletrodoméstico à mesma tomada. Não utilize dispositivos elétricos de ligação à tomada, como adaptadores ou extensões.
	Ocorreu uma falha de corrente elétrica.	Aguarde a reativação da corrente elétrica.
A secadora não funciona	A porta está aberta.	Feche a porta.
	Foi programado um atraso de início do ciclo.	Nas máquina com esta função: aguarde o fim do atraso programado ou desligue a máquina para reiniciá-la. Leia a secção Opções.
	Não foi premida a tecla Início/Pausa para iniciar o programa.	Prima a tecla Início/Pausa.
Os tempos de secagem são muito longos	Nas máquinas dotadas da função de bloqueio das teclas, foi selecionada esta opção.	Leia a secção Opções, se presente o bloqueio das teclas, desative a opção. Desligar a máquina <b>não</b> é suficiente para desativar esta opção.
	Não foram seguidos os devidos cuidados.	Leia a secção Limpeza e Manutenção e efetue as operações descritas.
	Programa, tempo e/ou nível de secagem definidos não adequados ao tipo ou à quantidade de carga colocada na secadora.	Leia a secção Programas e Opções para saber qual o programa e quais as opções mais adequados ao tipo de carga.
	A roupa sai muito molhada	Efetue um ciclo de lavagem com rotações de centrifugação maiores para eliminar a maior quantidade de água possível.
	A secadora pode estar sobrecarregada.	Leia a secção Programas para verificar a carga máxima para cada programa.
O programa não está concluído	Temperatura ambiente.	O tempo de secagem pode ser superior se a temperatura ambiente estiver fora do intervalo 14–30 °C.
	Pode ter ocorrido uma falha de corrente elétrica.	No caso de falha da corrente elétrica, prima a tecla Início/Pausa para retomar o ciclo.

### Indicadores acesos ou intermitentes

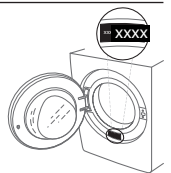
<b>Tanque de água</b>	O tanque está cheio	Esvazie o tanque. Leia a secção Limpeza e Manutenção.
<b>Filtro da porta e/ou filtro inferior *</b>	Anomalia no fluxo de ar necessário para o funcionamento da máquina	Limpe o filtro da porta, o filtro inferior e verifique se a grelha de admissão de ar está desobstruída. Se estas operações não forem feitas corretamente, a secadora pode ficar danificada.
<b>Filtro inferior*</b>	O filtro inferior deve ser limpo	Efetue a limpeza do filtro inferior. Leia a secção Limpeza e Manutenção.
<b>DEMO</b> O ciclo dura poucos minutos	A secadora está no modo DEMO. O indicador DEMO está aceso.	Desative o modo Demo. As ações seguintes devem ser feitas de seguida e sem pausas. Ligue e depois desligue a máquina. Prima a tecla Início/Pausa até ouvir um sinal sonoro. Volte a ligar a máquina. O indicador "DEMO" pisca e depois se apaga.
A presença do símbolo da chave inglesa assinala uma anomalia	Os sensores da máquina detetaram uma anomalia.	Desligue a secadora e desligue a ficha da tomada elétrica. Abra imediatamente a porta e retire toda a roupa para o calor poder sair. Aguarde cerca de 15 minutos. Volte a ligar a secadora à rede elétrica, carregue a roupa e reinicie o ciclo de secagem. <b>Se o problema continuar, contacte o Serviço de Assistência e comunique as letras e os números que piscam no display. Por exemplo F3 e E2</b>

\*Nota: alguns modelos são autolimpantes; se não tiverem filtro inferior, leia a secção Limpeza e Manutenção.



**Pode transferir as instruções de segurança, o manual do utilizador, a ficha do produto e os dados energéticos:**

- Visitando o nosso website [docs.hotpoint.eu](https://docs.hotpoint.eu)
- Utilizando o código QR
- Em alternativa, **contacte o nosso Serviço Pós-venda** (através do número de telefone contido no livrete da garantia). Ao contactar o nosso Serviço Pós-Venda, indique os códigos fornecidos na placa de identificação do seu produto.



**Hotpoint**

ARISTON