

MERCI D'AVOIR ACHETÉ UN PRODUIT HOTPOINT.



Pour bénéficier d'une assistance plus complète, enregistrer l'appareil sur www.hotpoint.eu/register

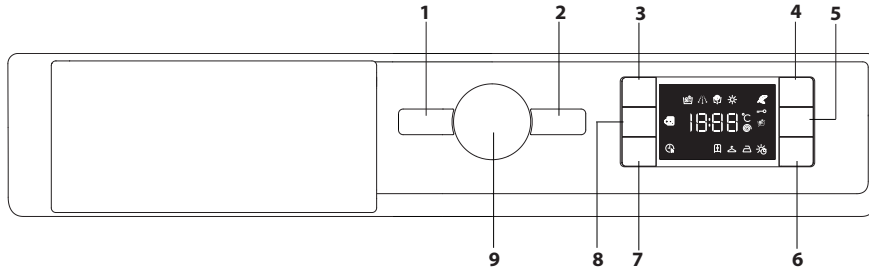
Lire attentivement les instructions avant d'utiliser l'appareil.



Avant de mettre l'appareil en service, les boulons de transport doivent être impérativement retirés. Pour plus d'informations sur comment les enlever, voir les Consignes d'installation.

BANDEAU DE COMMANDES

1. Touche ON/OFF
2. Touche MARCHÉ/PAUSE
3. Touche TEMPÉRATURE
4. Touche ENERGY SAVER
5. Touche SÉCHAGE SEUL / VERROU ENFANT
6. Touche RÉGLAGES DE SÉCHAGE
7. Touche DÉPART DIFFÉRÉ
8. Touche ESSORAGE
9. SÉLECTEUR DE PROGRAMME



INDICATEURS À L'ÉCRAN

- Phase de lavage
- Indique la phase de lavage du cycle
- Phase de séchage
- Energy Saver activé
- Verrouillage des touches activé
- Séchage Seul
- Séchage dans le temps
- Séchage automatique aux niveaux
- Départ différé activé
- Hublot Verrouillé

TABLEAU PROGRAMMES

Charge maximale 8 Kg
Puissance absorbée en mode OFF 0,5 W / en mode veille 8 W

Programme	Température		Essorage maximal (tours)	Durée du cycle de lavage (kg)	Charge maximale de séchage (Kg)	Durée (h : m)	Séchage	Produits lessiviels et additifs		Produit lessiviel conseillé		Humidité résiduelle % (***)	Consommation d'énergie kWh	Eau totale l	Température de lavage °C
	Réglage	Range						Lavage	Adoucissant	Po-udre	Liquide				
1 Lave&Sèche Mix Journée	40 °C	40 °C	800	3,5	3,5	**	●	●	○	-	✓	-	-	-	-
2 Laver&Secher Chemises	40 °C	40 °C	1000	2,0	2,0	**	●	●	○	-	✓	-	-	-	-
3 Pré-Repassage	-	-	-	2,0	-	**	-	-	-	-	-	-	-	-	-
4 Vapeur	-	-	-	2,0	-	**	-	-	-	-	-	-	-	-	-
5 Coton (2)	40 °C	☀ - 60 °C	1400	8,0	6,0	3:55	●	●	○	✓	✓	49	1	90	40
6 Synthétiques (3)	40 °C	☀ - 60 °C	1200	4,0	4,0	2:55	●	●	○	✓	✓	35	0,75	55	43
7 Anti-taches Rapide	40 °C	☀ - 40 °C	1200	4,5	4,5	**	●	●	○	-	✓	-	-	-	-
8 Anti-Taches 40°	40 °C	☀ - 40 °C	1400	8,0	6,0	**	●	●	○	-	✓	-	-	-	-
9 Blanc	60 °C	☀ - 90 °C	1400	8,0	6,0	2:45	●	●	○	✓	✓	49	0,9	90	55
10 Eco 40-60 (1) (Lavage)	40 °C	40°C	1351	8,0	6,0	3:30	●	●	○	✓	✓	53	0,77	54	33
			1351	4,0	3,0	2:45	●	●	○	✓	✓	53	0,65	52	36
			1351	2,0	-	2:10	●	●	○	✓	✓	53	0,45	37	33
11 20°C	20 °C	☀ - 20 °C	1400	8,0	6,0	1:50	●	●	○	-	✓	49	0,16	90	22
12 Délicats	30 °C	☀ - 30 °C	600 (****)	1	1	**	●	●	○	-	✓	-	-	-	-
13 Laine	40 °C	☀ - 40 °C	800	2	2	**	●	●	○	-	✓	-	-	-	-
14 Rapide 30'	30 °C	☀ - 30 °C	1200 (****)	4,5	-	0:30	-	●	○	-	✓	71	0,2	45	27
Rinçage & Essorage	-	-	1400	8,0	6,0	-	●	-	○	-	-	-	-	-	-
Essorage & Vidange *	-	-	1400	8,0	6,0	-	●	-	-	-	-	-	-	-	-
● Dosage nécessaire ○ Dosage en option															
10 Eco 40-60 (4) (Lavage&Séchage)	40 °C	40°C	1351	6,0	6,0	9:20	●	●	○	✓	✓	0	3,80	75	33
			1351	3,0	3,0	5:10	●	●	○	✓	✓	0	1,98	47	32

La durée du cycle indiquée sur l'écran ou dans la notice représente une estimation calculée dans des conditions standard. Le temps effectif peut varier en fonction de nombreux facteurs tels que : température et pression de l'eau en entrée, température ambiante, quantité de lessive, quantité et type de charge, équilibrage de la charge, options supplémentaires sélectionnées. Les valeurs données pour les programmes autres que le programme Eco 40-60 ne sont données qu'à titre indicatif.

- 1) Eco 40-60 (Lavage) - Cycle de lavage test conformément à la réglementation européenne Écodesign 2019/2014. Le programme le plus efficace en termes de consommation d'électricité et d'eau pour laver des articles en coton normalement sales.
- 4) Eco 40-60 (Lavage&Séchage) - Cycle de lavage test conformément au règlement européen sur l'écoconception 2019/2014. Pour accéder au cycle « lavage et séchage », sélectionnez le programme de lavage « Eco 40-60 » et réglez le niveau de l'option « séchage » sur « 1 ». Le programme le plus efficace en termes de consommation d'électricité et d'eau pour laver et sécher des articles en coton normalement sales. À la fin du cycle, les vêtements peuvent être immédiatement rangés dans l'armoire.

Remarque: Écran uniquement : les valeurs de vitesse d'essorage affichées sur l'écran peuvent différer légèrement des valeurs mentionnées dans le tableau.

Pour tous les instituts d'essai :

- 2) Programme coton long : sélectionner le programme 5 avec une température de 40°C.
 - 3) Programme synthétique long : sélectionner le programme 6 à une température de 40°C.
- * En cas de sélection de ce programme et de suppression de l'essorage, la machine n'effectuera que la vidange.

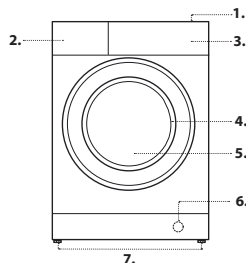
** La durée des programmes de lavage est contrôlable sur l'écran.

*** Après la fin du programme et l'essorage à la vitesse d'essorage maximale pouvant être sélectionnée, dans le réglage du programme par défaut.

**** L'écran affichera la vitesse d'essorage suggérée comme valeur par défaut.

DESCRIPTION DU PRODUIT

1. Plan de travail
2. Tiroir à produits lessiviels
3. Bandeau de commandes
4. Poignée
5. Hublot
6. Pompe de vidange
7. Pieds réglables (4)



TIROIR À PRODUITS LESSIVIELS

Bac 1:

Ne pas mettre de lessive dans ce bac.

Bac 2 : Lessive lavage (en poudre ou liquide)
Bac 3 : Additifs (assouplissant, etc.)

L'assouplissant ne doit pas dépasser l'indication « MAX ».

! Utiliser des lessives en poudre pour du linge en coton blanc et en cas de pré-lavage et de lavages à une température supérieure à 60°C.

! Respecter les indications figurant sur le paquet de lessive.



PROGRAMMES

Se conformer aux indications des symboles de lavage des articles. La valeur indiquée par le symbole est la température maximale conseillée pour le lavage du vêtement.



Lave&Sèche Mix Journée

utiliser le programme 1 pour laver et sécher des vêtements mélangés (coton et synthétiques). La sélection de ce cycle permet de laver et de sécher jusqu'à 3 kg de linge; il est conseillé d'utiliser une lessive liquide. Grâce à l'utilisation de la vapeur, le programme est optimisé pour réduire la formation de plis sur les vêtements, ce qui les rend plus faciles à repasser.

Laver&Secher Chemises

utiliser le programme 2 pour laver et sécher avec le plus grand soin des chemises et T-shirts de tissus et couleurs différents. La sélection de ce cycle permet de laver et de sécher jusqu'à 2 kg de linge. Pour obtenir de meilleurs résultats, utiliser une lessive liquide; pré-traiter les cols, les poignets et les taches. Grâce à l'utilisation de la vapeur, le programme est optimisé pour réduire la formation de plis sur les vêtements, ce qui les rend plus faciles à repasser.

Pré-Repassage

utiliser ce programme juste avant de repasser le linge; charge maximale 2 kg. Grâce à l'utilisation de la vapeur, le programme est optimisé pour réduire la formation de plis sur les vêtements, ce qui les rend plus faciles à repasser.

Vapeur

pour rafraîchir les vêtements, neutraliser les odeurs déplaisantes, et détendre la fibre en relâchant de la vapeur dans le tambour. Les vêtements seront humides à la fin du cycle.

Coton

pour laver serviettes éponge, sous-vêtements, nappes etc. en coton et lin résistant, très ou moyennement sales.

Synthétiques

pour laver des textiles synthétiques (tels que polyester, polyacrylique, viscose, etc.) ou des articles en coton mélangé, moyennement sales.

Anti-taches Rapide

ce programme été conçu pour laver les vêtements aux taches les plus coriaces en 45 minutes. Pour le linge coloré en fibre mixte, en garantissant un respect maximum de ce dernier. En cas de sélection de la fonction séchage, un séchage aura lieu automatiquement à la fin du lavage comme en plein air et mieux encore car il n'y a pas de risque de jaunissement du linge à cause du soleil ni de perte de blancheur à cause des poussières contenues dans l'air. Il est conseillé d'utiliser le niveau de séchage "△".

Anti-Taches 40°

ce programme est idéal pour le lavage de linge très sale, aux couleurs résistantes. Il assure une classe de lavage supérieure à la classe standard (classe A). Ce programme ne permet pas de mélanger du linge de couleurs différentes. Nous conseillons d'utiliser de la lessive en poudre. En cas de taches tenaces, nous conseillons un prétraitement avec des additifs spéciaux. En cas de sélection de la fonction séchage, un séchage aura lieu automatiquement à la fin du lavage comme en plein air et mieux encore car il n'y a pas de risque de jaunissement du linge à cause du soleil ni de perte de blancheur à cause des poussières contenues dans l'air. Il est conseillé d'utiliser le niveau de séchage "△".

Blanc

blancs et couleurs résistantes très sales.

Eco 40-60

Convient au lavage des vêtements en coton normalement sales à 60 °C.

20 °C

Convient au lavage de vêtements en coton légèrement sales, à une température de 20 °C.

Déliçats

utiliser le programme pour le lavage d'articles particulièrement délicats avec applications de strass ou de paillettes.

Il est recommandé de mettre le linge à l'envers avant le lavage et d'introduire les articles plus petits dans le sachet prévu pour le lavage des articles délicats. Pour obtenir de meilleurs résultats, nous conseillons d'utiliser de la lessive liquide spéciale textiles délicats.

En cas de sélection de la fonction de séchage temporisé, un séchage particulièrement délicat aura lieu à la fin du lavage sous forme d'un brassage léger et avec un jet d'air à une température dûment contrôlée.

Les temps conseillés sont :

1 kg de synthétique --> 150 min

1 kg de synthétique et coton --> 180 min

1 kg de coton --> 180 min

Le degré de séchage dépendra de la charge et de la composition du textile.

Laine - Wool care:

Le cycle de lavage laine de cette machine est approuvé par The Woolmark Company pour le lavage des vêtements en laine classés comme lavables en machine, à condition que le lavage respecte les instructions indiquées sur l'étiquette du vêtement et celles fournies par le fabricant de ce lave-linge. Le symbole Woolmark est une marque de certification dans de nombreux pays. (M2227)

Rapide 30'

pour laver des vêtements peu sales en un rien de temps. Ne convient pas à la laine, la soie et aux articles lavables à la main.

Rinçage + Essorage

conçu pour rincer et essorer.

Essorage + Vidange

conçu pour essorer et vidanger l'eau.

☑ Voyant hublot verrouillé

Si le symbole ☑ est éteint, la porte est verrouillée. Pour éviter d'abîmer l'appareil, attendre que le symbole s'éteigne avant d'ouvrir le hublot.

Pour ouvrir la porte tandis qu'un cycle est en cours, appuyer sur la touche MARCHE/PAUSE ▷⏸; le symbole ☑ est allumé, la porte peut être ouverte.



PREMIÈRE MISE EN SERVICE

Avant la première mise en service de l'appareil, effectuer un cycle de lavage avec un produit lessiviel mais sans linge et sélectionner le programme 9 (60°C).

USAGE QUOTIDIEN

Trier le linge selon les recommandations fournies paragraphe « AVERTISSEMENTS ET CONSEILS ».

- Appuyer sur la touche ON/OFF ⏻; l'écran affiche « HOTPOINT ». Le voyant correspondant à la touche MARCHE/PAUSE ▷⏸ se met à clignoter lentement.

- Ouvrir la porte hublot. Charger le linge en faisant attention à ne pas dépasser la quantité indiquée dans le tableau des programmes.

- Sortir le tiroir et placer le produit lessiviel dans les bacs correspondants comme indiqué paragraphe « TIROIR À PRODUITS LESSIVIELS ».

- Fermer le hublot.

- Sélectionner à l'aide du bouton PROGRAMMES le programme voulu. Le nom du programme est affiché et une température et une vitesse d'essorage pouvant être modifiées sont associées à ce dernier. La durée du cycle s'affiche sur l'écran.

- La machine affiche automatiquement la température et la vitesse d'essorage par défaut du cycle sélectionné ou les paramètres utilisés récemment, s'ils sont compatibles avec le cycle sélectionné.

- Sélectionnez le cycle de lavage souhaité.

- Sélectionnez les options souhaitées.

DÉMARRAGE DU CYCLE

Appuyez sur le bouton MARCHE/PAUSE ▷⏸.

Le hublot se verrouille (symbole ☑ éteint) et le tambour se met à tourner; le hublot se déverrouille (symbole ☑ allumé) puis il se verrouille à nouveau (symbole ☑ éteint) en phase de préparation de chaque cycle de lavage. Vous entendez un « clic » du mécanisme de verrouillage du hublot. Le tambour se remplit d'eau et la phase de lavage démarrera une fois le hublot verrouillé.

METTRE UN PROGRAMME EN PAUSE

Pour activer une pause de lavage, appuyer sur la touche MARCHE/PAUSE ▷⏸; le voyant se met à clignoter. Si le symbole ☑ est allumé, la porte peut être ouverte. Pour faire redémarrer le lavage exactement à l'endroit de l'arrêt, appuyer une nouvelle fois sur la touche MARCHE/PAUSE ▷⏸.

OUVREZ LA PORTE, SI NÉCESSAIRE

Une fois qu'un cycle commence, le symbole ☑ s'éteint pour signaler que la porte ne peut pas être ouverte. Pendant le cycle de lavage, la porte reste verrouillée. Pour ouvrir la porte lorsqu'un cycle est en cours, par exemple, pour ajouter ou supprimer des vêtements, appuyez sur le bouton MARCHE/PAUSE ▷⏸ pour mettre le cycle en pause. le voyant clignote. Si le symbole ☑ est allumé, la porte peut être ouverte. Appuyez à nouveau sur le bouton MARCHE/PAUSE ▷⏸ pour continuer le cycle.

MODIFIER UN CYCLE DE LAVAGE EN COURS

Pour modifier un programme lorsqu'un cycle est en cours, mettre le lavante-séchante en pause en appuyant sur la touche MARCHE/PAUSE ▷⏸ (le voyant correspondant se met à clignoter); sélectionner le cycle désiré et appuyer de nouveau sur la touche MARCHE/PAUSE ▷⏸.

! Pour annuler un cycle déjà lancé, appuyer longuement sur la touche ON/OFF ⏻. Le cycle est interrompu et l'appareil s'éteint.

FIN DU PROGRAMME

La fin du programme est signalée à l'écran par le message «END»; lorsque le symbole ☑ s'allume, la porte peut être ouverte. Ouvrir le hublot, vider le lavante-séchante et éteindre l'appareil. Si vous n'appuyez pas sur le bouton « ON/OFF » la machine à laver s'éteindra automatiquement au bout de 10 minutes environ.

OPTIONS

- Si l'option choisie est incompatible avec le programme réglé, l'incompatibilité sera signalée par un signal sonore et le témoin correspondant clignotera.
- Si l'option sélectionnée est incompatible avec une autre option précédemment réglée, seule la sélection la plus récente restera active.

Energy Saver

Cette option permet d'économiser l'énergie puisque l'eau utilisée pour la lessive n'est pas réchauffée: un plus pour l'environnement et pour votre facture d'électricité. L'action renforcée et l'optimisation de la consommation de l'eau garantissent d'excellents résultats pour une durée moyenne identique à celle d'un cycle standard.

Pour de meilleurs résultats en matière de lavage, utilisez une lessive liquide.

🕒 Départ différé

Pour régler le programme sélectionné pour démarrer ultérieurement, appuyez sur le bouton pour régler le temps de retard souhaité. Le symbole 🕒 s'allume sur l'écran quand cette fonction est activée. Pour effacer le départ différé, appuyez sur le bouton encore une fois jusqu'à ce que la valeur « 0 » s'affiche sur l'écran.

🌡 Température

Chaque programme a une température préétablie. Pour modifier la température, appuyer sur la touche 🌡. La valeur correspondante est affichée à l'écran.

🌀 Essorage

Chaque programme a une vitesse d'essorage préétablie. Pour modifier la vitesse d'essorage, appuyer sur la touche 🌀. La valeur correspondante est affichée à l'écran.

☀ Séchage

À la première pression sur la touche ☀, l'appareil sélectionne automatiquement le niveau de séchage maximum compatible avec le programme sélectionné. Les pressions successives font diminuer le niveau et ensuite le temps de séchage jusqu'à sa suppression "OFF".

Deux types de séchage sont disponibles.:

A - En fonction du degré d'humidité du linge:

Prêt à repasser (☀): linge légèrement humide, facile à repasser.

Sur cintre (☀): idéal pour le linge n'exigeant pas de séchage complet.

Prêt à ranger (☀): conseillé pour le linge à ranger dans l'armoire sans repassage.

B - En fonction du temps: de **30 à 210 min**

Si, exceptionnellement, la charge de linge à laver et faire sécher dépasse la charge maximum prévue, procéder au lavage et une fois le programme terminé, séparer le linge dont une partie sera replacée dans le tambour.

Suivre à présent les instructions pour procéder au "**Séchage Seul**". Procéder de même pour le linge restant. Un cycle de refroidissement est toujours prévu quand le séchage est terminé.

☒ Séchage Seul

Appuyer sur la touche ☒ pour n'effectuer que le séchage.

Après avoir sélectionné le programme voulu, compatible avec le type de linge traité, une pression sur la touche ☒ exclut la phase de lavage et lance le séchage au niveau maximum prévu pour le programme sélectionné. Il est possible de modifier et de sélectionner le niveau ou la durée du séchage en appuyant sur la touche séchage ☀.

☒ VERROU ENFANT

pour verrouiller le panneau de commande, appuyez sur la touche ☒ environ 3 secondes. Le symbole ☒ s'allume sur l'écran pour indiquer que le panneau de commande est verrouillé (la seule exception est la touche ⏻). Ceci prévient tout changement non intentionnel des programmes, surtout avec des enfants près de l'appareil.

Si quelqu'un essaie d'utiliser le panneau de commande, le symbole ☒ clignote sur l'écran.

Pour déverrouiller le panneau de commande, appuyez sur la touche ☒ environ 3 secondes.

AVERTISSEMENTS ET CONSEILS

Triez le linge en fonction

Type de tissu/étiquette d'entretien (coton, fibres mixtes, synthétiques, laine, articles à laver à la main). Couleur (séparez les articles de couleur et le blanc, lavez séparément les articles de couleur neufs). Délicats (lavez les petits articles - comme les bas nylon - et les articles dotés de crochets - comme les soutiens-gorge - dans un sac en tissu ou une taie d'oreiller à fermeture éclair).

Videz toutes les poches

Les objets comme les pièces de monnaie ou les briquets peuvent endommager votre linge ainsi que le tambour.

Suivez les recommandations concernant le dosage / additifs

Cela permet d'optimiser le résultat du lavage, d'éviter les résidus irritants d'un excédent de détergent dans votre lessive et d'économiser de l'argent en évitant le gaspillage de détergent inutile.

Utilisez une température faible et une durée plus longue

Les programmes les plus efficaces en termes de consommation d'électricité sont généralement ceux qui fonctionnent à des températures plus basses et pendant plus longtemps.

Respectez le poids de la charge

Chargez votre machine à laver jusqu'à la capacité indiquée dans le « TABLEAU DES PROGRAMMES » afin d'économiser de l'eau et de l'électricité.

Niveau sonore et teneur en eau restante

Ils dépendent de la vitesse d'essorage : plus la vitesse d'essorage est grande, plus le niveau sonore est élevé et plus la teneur en eau restante est réduite.

ENTRETIEN ET SOIN

Pour l'entretien et le nettoyage, éteignez et débranchez le lave-linge. N'utilisez pas de liquides inflammables pour nettoyer le lave-linge.

Pensez à effectuer le nettoyage et l'entretien périodiques de votre machine à laver (au minimum 4 fois par an).

Nettoyer l'extérieur du lave-linge

Utilisez un linge humide doux pour nettoyer les parties extérieures du lave-linge. N'utilisez pas un nettoyant pour vitre ou tout usage, une poudre à récurer ou un nettoyant de même type pour nettoyer le panneau de commande - ces produits pourraient endommager l'affichage.

Vérification du tuyau d'alimentation d'eau

Vérifiez le tuyau d'alimentation régulièrement pour des fissures ou des points fragilisés. S'il est endommagé, remplacez-le avec un nouveau tuyau obtenu à travers notre Service après-vente ou un détaillant autorisé. **Nettoyage du filtre à eau / évacuation de l'eau résiduelle**

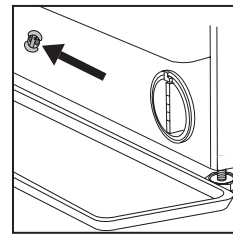
Mettez le lave-linge sur arrêt et le débrancher, retirez la plinthe de cuisine avant de nettoyer le filtre à eau ou d'évacuer l'eau résiduelle. La plinthe de cuisine doit être remontée en toutes circonstances une fois que l'opération de nettoyage est terminée.

Après avoir utilisé un programme de lavage chaud, attendez que l'eau ait refroidi avant d'évacuer une quelconque eau résiduelle.

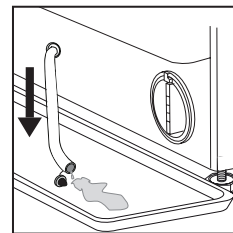
Nettoyer le filtre à eau régulièrement, afin d'éviter que l'eau ne puisse pas s'évacuer après le lavage en raison de l'obstruction du filtre. Si l'eau ne peut pas se vidanger, l'affichage indique un colmatage éventuel du filtre à eau.

1. Placer un récipient à proximité de la pompe pour collecter d'éventuels déversements.

2. **Retirer le « tuyau d'évacuation d'urgence » en le tirant** de la base du lave-linge.



Retirer le bouchon du « tuyau d'évacuation d'urgence » de l'extrémité du tuyau et laisser l'eau s'écouler dans le récipient.

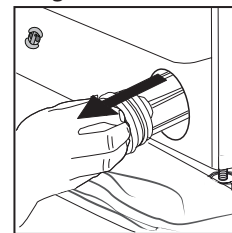
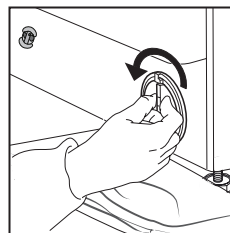


3. Faire tourner la poignée du filtre d'évacuation et le sortir du logement.

Une fois que le récipient est rempli d'eau, remettre le bouchon à l'extrémité du tuyau et réinsérer le petit tuyau dans la base du lave-linge. Ensuite, vider le récipient.

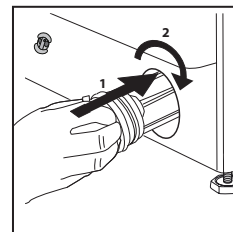
Puis, boucher fermement le tuyau d'évacuation d'urgence avec le bouchon.

4. **Retirer le filtre** : placer un chiffon en coton sous le filtre à eau, afin d'absorber une petite quantité d'eau résiduelle. Puis retirer le filtre à eau en le faisant tourner vers la gauche.



5. Nettoyer le filtre à eau : retirer les résidus qui se trouvent dans le filtre et nettoyer à l'eau courante.

6. Insérer le filtre à eau : réinsérer le filtre à eau en le tournant vers la droite. Veiller à le tourner à fond ; la poignée du filtre doit être en position verticale. Afin de tester l'étanchéité du filtre à eau, vous pouvez verser environ 1 litre d'eau dans le distributeur de détergent.





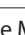
Puis réinstaller la plinthe de cuisine.

TRANSPORT ET MANUTENTION

Ne pas soulever le lavante-séchante en le saisissant par le plateau supérieur. Débrancher la fiche de la prise de courant et fermer le robinet de l'eau. S'assurer que le hublot et le tiroir à produits lessiviels sont bien fermés. Débrancher le tuyau d'arrivée du robinet de l'eau puis débrancher le tuyau de vidange. Éliminer l'eau résiduelle dans les tuyaux et bien les fixer pour éviter tout risque d'endommagement pendant le transport. Remettre en place les boulons de transport. Refaire en sens inverse la procédure de retrait des boulons de transport décrite dans le « mode d'installation ».

ANOMALIES ET REMÈDES

Il peut arriver que le lavante-séchante ne fonctionne pas bien. Avant d'appeler le Service d'assistance, contrôler s'il ne s'agit pas par hasard d'un problème facile à résoudre à l'aide de la liste suivante.

Anomalies	Causes / Solutions possibles
Le lavante-séchante ne s'allume pas.	La fiche n'est pas branchée dans la prise de courant ou mal branchée. Il y a une coupure de courant.
Le cycle de lavage ne démarre pas.	Le hublot n'est pas bien fermé. la touche ON/OFF  n'a pas été enfoncée. La touche MARCHE/PAUSE  n'a pas été enfoncée. Le robinet de l'eau n'est pas ouvert. Un départ différé a été sélectionné.
Il n'y a pas d'arrivée d'eau (l'écran affiche "H2O" qui clignote).	Le tuyau d'arrivée de l'eau n'est pas raccordé au robinet. Le tuyau est plié. Le robinet de l'eau n'est pas ouvert. Il y a une coupure d'eau. La pression n'est pas suffisante. La touche MARCHE/PAUSE  n'a pas été enfoncée.
Le lavante-séchante prend l'eau et vidange continuellement.	Le tuyau de vidange n'est pas installé à une distance du sol comprise entre 65 et 100 cm. L'extrémité du tuyau de vidange est plongée dans l'eau. L'évacuation murale n'a pas d'évent. Si après ces vérifications, le problème persiste, fermer le robinet de l'eau, éteindre la machine et appeler le Service d'assistance. Si l'appartement est situé en étage dans un immeuble, il peut y avoir des phénomènes de siphonage qui font que le lavante-séchante prend et évacue l'eau continuellement. Pour supprimer cet inconvénient, on trouve dans le commerce des soupapes spéciales anti-siphonage.
Le lavante-séchante ne vidange pas et n'essore pas.	Le programme ne prévoit pas de vidange : pour certains programmes, il faut la faire partir manuellement. Le tuyau de vidange est plié. La conduite d'évacuation est bouchée.
Le lavante-séchante vibre beaucoup pendant l'essorage.	Le tambour n'a pas été débloqué comme il faut lors de l'installation de l'appareil. Le lavante-séchante n'est pas posé à plat. Le lavante-séchante est coincé entre des meubles et le mur.
Le lavante-séchante a des fuites.	Le tuyau d'arrivée de l'eau n'est pas bien vissé. Le tiroir à produits lessiviels est engorgé. Le tuyau de vidange n'est pas bien fixé.
Les voyant de MARCHE/PAUSE clignote rapidement. L'écran affiche un code d'anomalie (par ex. : F-01, F-..).	Éteindre l'appareil et débrancher la fiche de la prise de courant, attendre 1 minute environ avant de rallumer. Si l'anomalie persiste, appeler le Service d'assistance.
Il y a un excès de mousse.	Le produit de lavage utilisé n'est pas une lessive spéciale machine (il faut qu'il y ait l'inscription « pour lave-linge », « main et machine », ou autre semblable). La quantité utilisée est excessive.
Le lavante-séchante ne sèche pas.	La fiche n'est pas branchée dans la prise de courant ou mal branchée. Il y a une panne de courant. Le hublot n'est pas bien fermé. Un départ différé a été sélectionné. Le SÉCHAGE est en position OFF.



DEMO MODE: pour désactiver cette fonction, éteindre la machine à laver. Puis appuyer sur le bouton « Marche/Pause »  et le maintenir enfoncé, puis, dans un délai de cinq secondes, appuyer également sur le bouton « ON/OFF »  et maintenir les deux boutons pendant 2 secondes.

Vous trouverez les documents normatifs, la documentation standard, la commande de pièces de rechange et les informations supplémentaires sur le produit :

- En visitant nos sites web docs.hotpoint.eu et parts-selfservice.hotpoint.com
- A l'aide du code QR
- Autrement, **contactez notre Service d'Assistance** (son numéro de téléphone figure dans le livret de garantie). Lors de tout contact, il faut communiquer au Service d'assistance les codes figurant sur l'étiquette adhésive appliquée à l'intérieur du hublot.

Pour obtenir des informations relatives à la réparation et à la maintenance, l'utilisateur est invité à visiter le site www.hotpoint.eu

Les informations relatives au modèle peuvent être trouvées en utilisant le QR Code figurant sur l'étiquette énergétique. L'étiquette comprend également l'identifiant du modèle qui peut être utilisé pour consulter le portail du registre sur le site <https://eprel.ec.europa.eu>.

