



Brugsvejledning

BRUGSVEJLEDNING

INDHOLDSFORTEGNELSE

Hylde & Låge	2
Brugs- & vedligeholdelsesvejledning	3
Brug af apparatet	3
Førstegangsbrug	3
Fryse- og fødevareropbevaringsafdeling	3
Madvarernes holdbarhed ved forskellige temperaturer	3
Sådan afrimes fryseafdelingen (ikke nødvendigt på frost-frie modeller)	4
Driftsrelaterede lyde	4
Anbefaling når apparatet ikke er i brug	4
Rengøring og vedligeholdelse	5
Udskiftning af pakning	6

Hylde

Alle skuffer, dørhylde og opbevaringshylde kan fjernes.

Luge**Lågevending**

Bemærk: Lågen kan vendes, så den åbner i modsatte side. Hvis serviceafdelingen udfører vending af lågen, dækkes det ikke af garantien. Følg anvisningerne i **Installationsvejledningen**.

Brug af apparatet

Førstegangsbrug

Vent mindst to timer efter installation, før apparatet forbindes til strømforsyningen. Forbind apparatet til el-forsyningen. Det starter automatisk. De ideelle opbevaringstemperaturer for madvarerne er allerede indstillet på fabrikken.

Når du har tændt for apparatet, skal du vente i 4-6 timer for at opnå den korrekte opbevaringstemperatur for et normalt fyldt apparat. Anbring det bakterie- og lugtfilteret som vist på dets emballage (hvis filteret findes). Hvis lydalarmer starter, betyder det, at temperaturalarmer har grebet ind: Tryk på knappen, for at slukke for lydalarmer.

Fryse- og fødevareropbevaringsafdeling

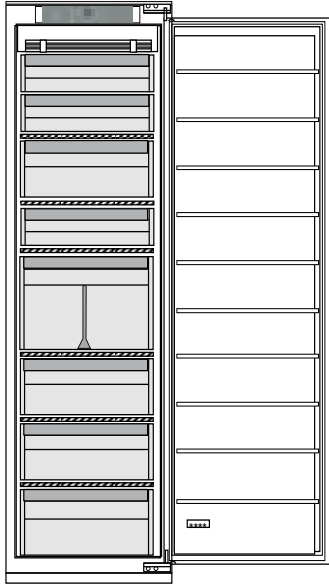
Fryseafdelingen **✱***** tillader langvarig opbevaring af frosne madvarer og indfrysning af friske fødemadvarer. Mængden af friske madvarer, der kan indfryses på 24 timer, er angivet på typepladen. Anbring friske madvarer, der skal indfryses, midt i indfrysingsrummet og sørg for fri luftcirkulation mellem madvarerne. Det frarådes at fryse optøede eller delvist optøede fødevarer igen. Det er vigtigt at indpakke madvarerne, så der ikke kan trænge vand, fugt eller kondens ind.

Isterninger

Fyld isterningbakken 2/3 op med vand og anbring den i fryseren. Brug under ingen omstændigheder spidse eller skarpe ting til at løsne bakken med.

Udtagning af skufferne

Træk dem ud, til de ikke kan komme længere, løft dem lidt, og fjern dem. Man kan øge rumfanget i fryseafdelingen ved at tage skufferne ud. Kontrollér, at lågen lukkes korrekt, efter at fødevarerne igen er blevet anbragt på gitrene/hylderne.



Madvarernes holdbarhed ved forskellige temperaturer

FROSSET AFSNIT			
Produkt	Opbevaringsperiode (-12°C)	Anbefalet opbevaringsperiode (-18°C)	Opbevaringsperiode (-24°C)
Smør eller margarine	1 måned	6 måneder	9 måneder
Fisk	1 måned	1-3 måneder	6 måneder
Frugt (bortset fra citrusfrugter) & grønsager	1 måned	8-12 måneder	12 måneder
Kød- Skinke- pølse Steg (okse-svin-lam) Steg eller koteletter (okse-lam-svin)	1 måned	2 måneder 8-12 måneder 4 måneder	12 måneder
Mælk, Frisk væske, Ost, Flødeis eller sorbet	1 måned	1-3 måneder	5 måneder (anbefales ikke for flødeis)
Fjerkræ (kylling-kalkun)	1 måned	5-7 måneder	9 måneder

IKKE-FROSSET AFSNIT

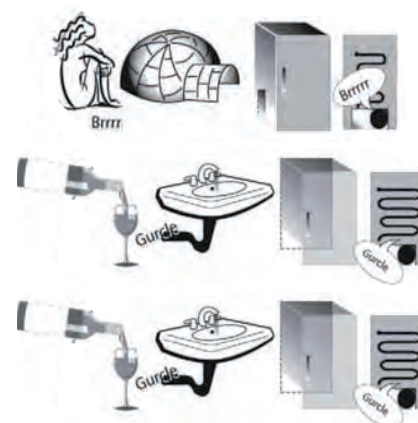
Produkt	Opbevaringsperiode 0-3°C	Opbevaringsperiode (3-6°C)	Opbevaringsperiode 6-8°C
Dåser, drinks, ær, pølser, pickles, smør, syltetøj	3-4 uger	3-4 uger	3-4 uger
Tropiske frugter	Ikke anbefalet	2-4 uger	3-4 uger
Ost, mælk, mejeriprodukter, delikatesser, yoghurt	2-5 dage	2-5 dage	2-5 dage
Pålæg, desserter, kød og fisk og hjemmelavet mad	3-5 dage	1-2 dage	Ikke anbefalet
Opbevaring af grøntsager og frugt (bortset fra tropiske frugter og citrusfrugter)	15 dage	10-12 dage	4-7 dage

Sådan afrimes fryseafdelingen (ikke nødvendigt på frost-frie modeller)

1. Det anbefales at indstille en koldere temperatur, eller tænde for funktionen Lynfrysning/Lynafkøling* mindst fire timer før madvarerne tages ud af fryseafdelingen, for at forlænge deres konservering under optøningsfasen.
2. Ved afisning skal apparatet kobles fra strømforsyningen, og alle skuffer skal tages ud. Opbevar de frosne madvarer på et koldt sted. Lad døren stå åben, således at isen på væggene kan smelte. For at forhindre vandet i at forsvinde under afisningen, anbefales det, at placere en absorberende klud i bunden af fryseren og vride den regelmæssigt.
3. Rengør fryseafdelingen indvendigt, og tør omhyggeligt efter.
4. Tænd atter for fryseren, og fyld madvarerne i.

Driftsrelaterede lyde

1. En brummetone fra kompressoren er normal når produktet er i funktion.
2. Rislen og knirken skabes af kølegassens passage i kørekredsløbet og er derfor normale lyde.
3. Der kan lyde en "knagen" når kompressoren er aktiv eller inaktiv: Dette er en normal lyd fra produktets struktur.
4. Kontrollér at hylderne i køleskabets låge og hylderne og skufferne i køleafdelingen er anbragt korrekt, for at undgå vibrationer.
5. Undlad at anbringe glasbeholdere (flasker, glaskrukker, etc.) i direkte berøring med hinanden, for at undgå vibrationer.
6. Denne anordning er udstyret med en kompressor, der virker ved en optimal hastighed, for at reducere energiforbruget. Det kan derfor ske, at kompressoren i visse situationer (om sommeren, eller hvis der fyldes store mængde fødevarer i apparatet) forøger hastigheden og derfor udsender mere støj en normalt.



Anbefaling når apparatet ikke er i brug

I tilfælde af slukning af apparatet

Apparatet skal kobles fra strømforsyningen, tømmes, afrimes (efter behov) og rengøres.

Lad dørene stå på klem, så luften kan cirkulere i rummene. Dette vil forhindre dannelsen af mug og dårlig lugt.

I tilfælde af strømafbrydelse

Hold dørene lukket, da det holder madvarerne kolde længst muligt. Frys aldrig optøede eller delvist optøede fødevarer igen. "Blackout-alarmen" kan også blive aktiveret ved en længerevarende strømafbrydelse (i produkter med elektronik).

Rengøring og vedligeholdelse

Før enhver form for vedligeholdelse eller rengøring skal stikket tages ud af stikkontakten eller strømmen afbrydes på hovedafbryderen.

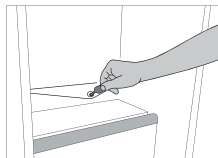
Brug aldrig skurremidler. Rengør aldrig køle-/fryseskabsdele med brændbare væsker.

Anvend ikke damprensere.

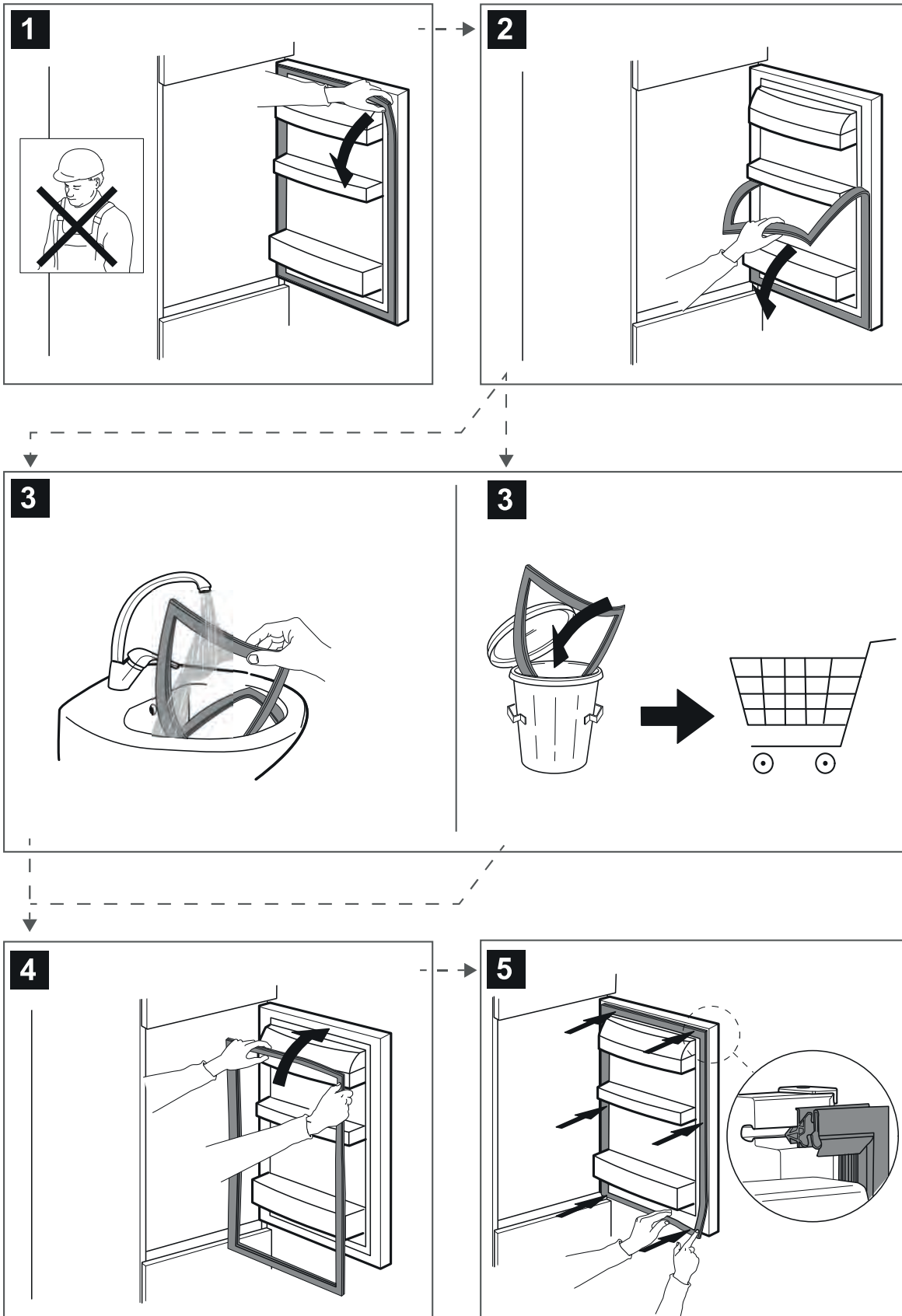
Betjeningspanelets taster og display må ikke rengøres med produkter, der indeholder alkohol eller afledte produkter, men kun med en tør klud.

Rengør apparatet regelmæssigt med en klud fugtet med en opløsning af varmt vand og lidt neutralt rengøringsmiddel, der er velegnet til indvendig rengøring af køleskabet.

For at sikre konstant og korrekt udløb af afrimningsvandet skal afløbshullet på køleskabets bagvæg nær frugt- og grønsagsskuffen, rengøres regelmæssigt indvendigt med det medfølgende værktøj.



Udskiftning af pakning





400011398441