



OBRIGADO POR COMPRAR UM PRODUTO HOTPOINT-ARISTON
Para beneficiar de uma assistência mais completa, registre o seu produto em www.hotpoint.eu/register



Leia as instruções de segurança com atenção antes de usar o aparelho.

DESCRIÇÃO DO PRODUTO

PRIMEIRA UTILIZAÇÃO

VENTILAÇÃO DE AR (PARA AS VERSÕES DE SUÇÃO)

Ligue o exaustor e orifícios de descarga na parede com um diâmetro equivalente à saída do ar (flange de ligação).

A utilização de orifícios de descarga na parede com dimensões menores irá causar uma redução do desempenho de sucção, bem como um drástico aumento do ruído.

Quaisquer responsabilidades decorrentes da inobservância das disposições acima serão, por conseguinte, declinadas.

! Utilize uma conduta com o comprimento mínimo indispensável.

! Utilize uma conduta com tão poucos cotovelos quanto possível (ângulo máximo do cotovelo: 90°).

! Evite alterações drásticas na secção cruzada da conduta.

! A empresa declina quaisquer responsabilidades decorrentes da inobservância destas regulamentações.

FILTRAÇÃO OU CANALIZAÇÃO?

! O seu exaustor está pronto a ser utilizado na versão de sucção.

Para utilizar o exaustor na versão de filtração, deve instalar o KIT DE ACESSÓRIOS especial.

Verifique se o KIT DE ACESSÓRIOS vem fornecido com o aparelho ou se deverá ser adquirido em separado.

Nota: Em alguns casos, e se fornecido, o sistema de filtração de carvão ativado adicional deve ser instalado no exaustor. Neste manual encontrará mais informações sobre como converter o exaustor da versão de sucção para a versão de filtração.

PAINEL DE CONTROLO

O exaustor dispõe de um painel de comandos com controlo de seleção da velocidade de aspiração e um interruptor luminoso para controlar a iluminação da área de cozedura.

a. LIGAR/DESLIGAR iluminação

b. DESLIGAR motores

c. - d. - e. Potência de sucção mínima (c.), média (d.), máxima (e.).

VERSÃO DE CANALIZAÇÃO

Neste caso, os gases são conduzidos para o exterior do edifício através de um tubo especial ligado ao anel de ligação localizado no topo do exaustor.

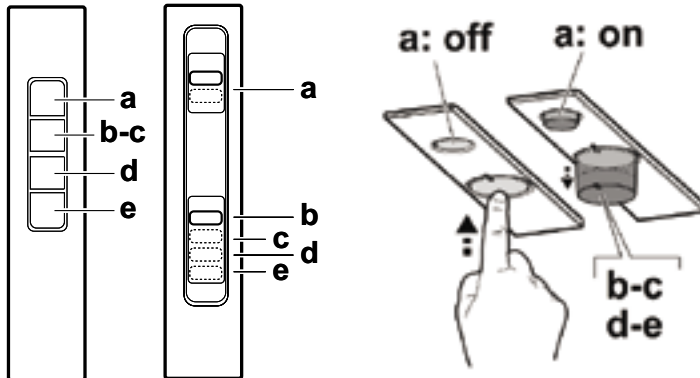
Atenção! O tubo de escape não vem fornecido com o aparelho e deve ser adquirido em separado. O diâmetro do tubo de escape deve corresponder ao diâmetro do anel de ligação.

Atenção! Caso o exaustor seja fornecido com um filtro de carvão ativado, o mesmo deve ser removido.

VERSÃO DE FILTRAÇÃO

O ar aspirado será desengordurado e desodorizado antes de ser alimentado novamente para o espaço.

Para utilizar o exaustor nesta versão deverá instalar um sistema de filtração adicional à base de carvão ativado.



ESPECIFICAÇÕES TÉCNICAS

Altura (cm)	Largura (cm)	Profundidade (cm)	Ø do tubo de escape (cm)
17,2	49,3 - 69,3	25,7	12,5

* Disponível apenas em determinados modelos

LIMPEZA E MANUTENÇÃO

LIMPAR

- Não utilize equipamento de limpeza a vapor.
- Desligue o aparelho da rede elétrica.

Importante: não utilize detergentes corrosivos ou abrasivos. Se algum desses produtos entrar em contacto acidental com o aparelho, limpe imediatamente o aparelho com um pano úmido. Não utilize álcool.

- Limpe as superfícies com um pano húmido. Se estiver muito sujo, acrescente à água algumas gotas de detergente para a loiça. Termine a limpeza com um pano seco.

Importante: Não utilize esponjas abrasivas ou raspadores ou esfregões metálicos. Com o tempo, estes podem danificar as superfícies de esmalte.

- Utilize detergentes específicos para a limpeza do aparelho e siga as instruções do fabricante.

Importante: Limpe os filtros, pelo menos, uma vez por mês para eliminar quaisquer resíduos de óleo e gordura.

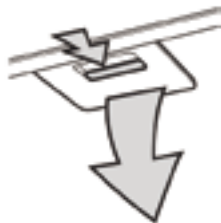
MANUTENÇÃO DOS FILTROS ANTIGORDURA

Os filtros devem ser limpos mensalmente com detergentes não agressivos, quer seja à mão ou numa máquina de lavar loiça, com ciclo de lavagem curto a baixa temperatura.

Quando lavado na máquina de lavar loiça, o filtro antigordura pode descolorar ligeiramente, mas tal não afeta a sua capacidade de filtração.

Extraia a pega para retirar o filtro.

Depois de lavado e seco, proceda na ordem inversa para voltar a montar o filtro.



MANUTENÇÃO DO FILTRO DE CARVÃO

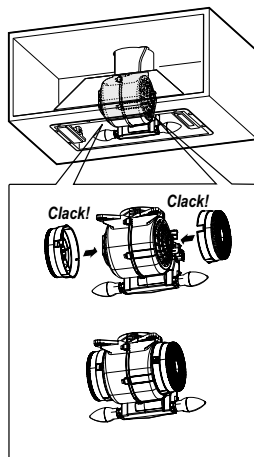
(APENAS PARA MODELOS DE FILTRAÇÃO)

Este filtro retém os odores desagradáveis produzidos enquanto cozinha.

A saturação do filtro de carvão ocorre após um período de utilização relativamente longo, no entanto, depende do tipo de cozedura e da regularidade com que o filtro de gordura é limpo. De qualquer forma, é necessário substituir o cartucho a cada 4 meses. O filtro NÃO PODE ser lavado ou reciclado.

Instalar ou substituir o filtro de carvão

1. Desligue o exaustor da rede elétrica.
2. Remova os filtros de gordura.
3. Instale os 2 filtros de carvão (um de cada lado da correia) e encaixe-os no respetivo alojamento.
4. Volte a instalar os filtros de gordura novamente. Proceda pela ordem inversa para os remover.



SUBSTITUIÇÃO DAS LÂMPADAS

Desligue o aparelho da rede elétrica.

Antes de tocar nas lâmpadas certifique-se de que as mesmas já arrefeceram.

Remova os filtros de gordura para aceder à zona da lâmpada.

Remova a lâmpada danificada.

Utilize apenas lâmpadas LED E14 de 3 watts no máximo. Para mais informações, consulte o folheto "ILCOS D" (posição alfanumérica "1d").

Nota: Para substituir uma lâmpada LED, contacte o Centro de Assistência Técnica de Pós-Venda.

RESOLUÇÃO DE PROBLEMAS

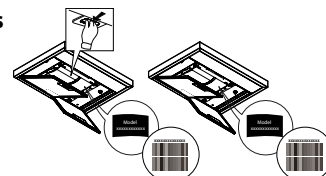
Problema	Soluções
O aparelho não funciona.	<ul style="list-style-type: none">• Verifique a tensão da rede elétrica e se o aparelho está ligado à rede;• Verifique que foi selecionada uma velocidade;• Desligue e volte a ligar o aparelho novamente para ver se a anomalia persiste.
O exaustor não extrai ar suficiente.	<ul style="list-style-type: none">• Verifique se a velocidade de extração do ar é a desejada;• Verifique se os filtros estão limpos;• Verifique se as saídas do ar não estão obstruídas.
O exaustor desligou-se durante o funcionamento normal.	<ul style="list-style-type: none">• Verifique que a alimentação não foi desligada;• Verifique que o dispositivo de desconexão omnipolar não foi despoletado.

* Disponível apenas em determinados modelos



Pode transferir as Instruções de Segurança, o Manual do Utilizador, a Ficha do Produto e os Dados Energéticos:

- Visitando o nosso website docs.hotpoint.eu
- Utilizando o código QR
- Em alternativa, **contacte o nosso Serviço Pós-venda** (através do número de telefone contido no livrete da garantia). Ao contactar o nosso Serviço Pós-Venda, indique os códigos fornecidos na placa de identificação do seu produto.



Hotpoint

ARISTON



400011282319