

THANK YOU FOR BUYING A HOTPOINT PRODUCT.

In order to receive a more complete assistance, please register your appliance on www.hotpoint.eu/register

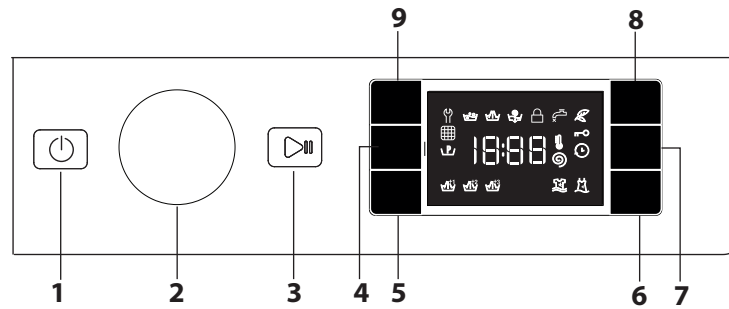
Before using the appliance carefully read the Safety Instruction.



Before using the machine, it is imperative that the transport bolts are removed. For more detailed instructions on how to remove them, see the Installation Guide.

CONTROL PANEL

- 1 "ON/OFF" button
- 2 Programme selector
- 3 "Start/Pause" button
- 4 "Spin Speed" button
- 5 "Multi Rinse" button
- 6 "Cleaning Action" button
- 7 "Start Delay" button
- 8 "Energy saver" / "Key lock" button
- 9 "Temperature" button



Start Delay activated

Key lock activated

Washing phase

Indicates washing phase of the cycle

Failure: Call Service

Refer to Troubleshooting section

Failure: Water filter clogged

Water cannot be drained; water filter might be blocked

Failure: No water

No or not sufficient inlet water.

In the event of any failure, refer to the "TROUBLESHOOTING" section

DISPLAY INDICATORS

Door locked

Energy saver activated

Pre-wash activated

PROGRAMME CHART

Maximum load 9 kg
Power input in off mode 0.5 W / in left-on mode 8 W

Wash cycle	Temperature		Maximum spin (r.p.m.)	Maximum load (kg)	Duration (h : m)	Detergents and Additives			Recommended detergent		Residual dampness % (***)	Energy consumption kWh	Total water l	Laundry temperature °C
	Setting	Range				Pre-wash	Wash	Fabric softener	Powder	Liquid				
						1	2	3						
1 Anti Stain 40	40 °C	- 40 °C	1400	9,0	**	-	●	○	✓	-	-	-	-	-
2 Anti Stain Quick	40 °C	- 40 °C	1200	4,5	**	-	●	○	-	✓	-	-	-	-
3 White	60 °C	- 90 °C	1400	9,0	2:45	● (90°)	●	○	✓	-	49	0,900	90	55
4 Bed & Bath	60 °C	- 60 °C	1400	9,0	**	-	●	○	✓	-	-	-	-	-
5 Eco 40-60 (1)	40 °C	40 °C	1351	9,0	3:48	-	●	○	✓	✓	53	0,800	59	35
			1351	4,5	2:54	-	●	○	✓	✓	53	0,590	57	34
			1351	2,5	2:25	-	●	○	✓	✓	53	0,350	38	26
6 Mixed	40 °C	- 40 °C	1000	9,0	**	-	●	○	-	✓	-	-	-	-
7 Cotton (2)	40 °C	- 60 °C	1400	9,0	3:55	-	●	○	✓	-	49	1,400	95	45
8 Synthetics (3)	40 °C	- 60 °C	1200	4,0	2:55	-	●	○	✓	-	35	0,800	55	43
9 Colours	40 °C	- 40 °C	1400	9,0	**	-	●	○	✓	-	-	-	-	-
10 Rapid 30'	30 °C	- 30 °C	1200 (****)	4,5	0:30	-	●	○	-	✓	71	0,200	45	27
11 Wool	40 °C	- 40 °C	800	2,0	**	-	●	○	-	✓	-	-	-	-
12 20°C	20 °C	- 20 °C	1400	9,0	1:50	-	●	○	-	✓	49	0,200	90	22
13 Delicates	30 °C	- 30 °C	600 (****)	1,0	**	-	●	○	-	✓	-	-	-	-
14 Duvet	30 °C	- 30 °C	1000	3,5	**	-	●	○	-	✓	-	-	-	-
Rinse & Spin	-	-	1400	9,0	**	-	-	○	-	-	-	-	-	-
Spin & Drain *	-	-	1400	9,0	**	-	-	-	-	-	-	-	-	-

● Required dosage ○ Optional dosage

The cycle duration indicated on the display or instruction manual is an estimate based on standard conditions. The actual duration may vary in relation to several factors, such as the temperature and pressure of the incoming water, ambient temperature, amount of detergent, load quantity and type, load balancing and any additional options selected. The values given for programmes other than the Eco 40-60 programme are indicative only.

1) **Eco 40-60** - Test wash cycle in compliance with EU Ecodesign regulation 2019/2014. The most efficient programme in terms of energy and water consumption for washing normally soiled cotton laundry.

Note: spin speed values shown on the display can slightly differs from the values stated in the table.

For all testing institutes:

- 2) Long cotton cycle: set cycle 7 at a temperature of 40°C.
- 3) Long synthetics cycle: set cycle 8 at a temperature of 40°C.

* By selecting the cycle and excluding the spin cycle, the washing machine will drain only.

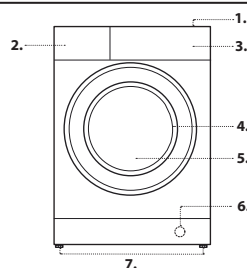
** The duration of the wash cycles can be checked on the display.

*** After programme end and spinning with maximum selectable spin speed, in default programme setting.

**** The display will show the suggested spin speed as default value.

PRODUCT DESCRIPTION

- 1. Worktop
- 2. Detergent dispenser
- 3. Control panel
- 4. Door handle
- 5. Door
- 6. Water filter
- 7. Adjustable feet (4)



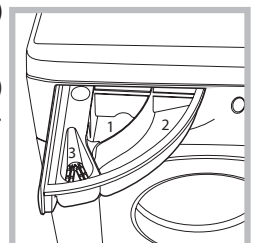
DETERGENT DISPENSER

Compartment 1: Pre-wash detergent (powder)
Compartment 2: Washing detergent (powder or liquid)
Compartment 3: Additives (fabric softeners, etc.)

The fabric softener must not exceed the "MAX" level.

! Use powder detergent for white cotton garments, for pre-washing, and for washing at temperatures over 60°C.

! Follow the instructions given on the detergent packaging.



PROGRAMMES

Follow the instructions on the symbols of the garment's wash care label. The value indicated in the symbol is the maximum recommended temperature for washing the garment.



Anti Stain 40

This cycle is suitable to heavily-soiled garments with resistant colours. It ensures a washing class that is higher than the standard class (A class). When running the programme, do not mix garments of different colours. We recommend the use of powder detergent. Pre-treatment with special additives is recommended if there are obstinate stains

Anti Stain Quick

This cycle is ideal for washing daily stains in 45'. It is ideal for mixed fabrics and coloured garments.

White

For washing normally to heavily soiled towels, underwear, table and bed linen, etc in resilient cotton and linen. Only when the temperature is selected at 90°C the cycle is provided with a prewash phase before main washing phase. In this case it is recommended to add detergent both, in the prewash and main wash section.

Bed & Bath

For washing home linen in a single cycle. It optimises the use of fabric softener and allows for saving time and electricity. We recommend the use of powder detergent.

Eco 40-60

For washing normally soiled cotton garments declared to be washable at 40 °C or 60 °C, together in the same cycle. This is the standard cotton programme and the most efficient in terms of water and energy consumption.

! The cycle runs only at 40°C as per regulation.

Mixed

To wash mixed and coloured items together.

Cotton

Suitable for washing towels, underwear, table cloths, etc. made of resistant linen and cotton that are moderately to heavily soiled.

Synthetics

Suitable for washing moderately soiled garments made of synthetic fibres (e.g. polyester, polyacrylic, viscose, etc.) or mixed synthetic-cotton fibres.

Colours

For washing coloured cotton garments. This programme is optimised to keep colours bright even after repeated washing.

Rapid 30'

For washing lightly soiled garments in a short time. Not suitable for wool, silk and garments to be washed by hand.

Wool - Wool Care

The wool wash cycle of this machine has been approved by The Woolmark Company for the washing of machine washable wool products provided that the products are washed according to the instructions on the garment label and those issued by the manufacturer of this washing machine. The Woolmark symbol is a Certification mark in many countries. M2227



20 °C

For washing lightly soiled cotton garments, at a temperature of 20 °C.

Delicates

For washing very delicate garments. It is advisable to turn the garments inside out before washing them. For best results, use liquid detergent on delicate garments.

Duvet

Suitable for washing clothing padded with goose down, such as single duvets (weighing under 3,5 kg), cushions or down jackets. Duvets should be loaded into the drum with their edges folded inwards and no more than ¾ of the total drum volume should be used up. For best results, it is advisable to use liquid detergent to be poured into the detergent drawer.

Rinse & Spin

Designed for rinsing and spinning.

Spin & Drain

Designed for spinning and draining the water.

FIRST TIME USE

To remove any manufacturing debris select the **3** programme at a temperature of 90°C. Pour a small quantity of detergent powder into the main wash **2** compartment of the detergent dispenser (maximum 1/3 of the quantity the detergent manufacturer recommends for lightly soiled laundry). Start the programme **without adding any laundry**.

DAILY USE

Prepare your laundry according to the recommendations in the "HINTS AND TIPS" section. Load the laundry, close the door, open the water tap and press the "ON/OFF" button to switch the washing machine on, the "Start/Pause" button flashes. Turn the programme selector to the desired programme and select any option if needed. The temperature and spin speed can be changed by pressing the "Temp." button or the "Spin Speed" button. Pull out the detergent dispenser and add the detergent (and additives/softener) now. Observe the dosing recommendations on the detergent pack. Then close the detergent dispense.

STARTING CYCLE

Press the "Start/Pause" button.

The machine will lock the door (lock symbol on) and the drum will start to rotate; the door will be unlocked (lock symbol OFF) and then locked again (lock symbol on) as preparation phase of each washing cycle. The "Clicking" noise is part of the door locking mechanism. Water will enter the drum and start the washing phase once the door is locked.

PAUSE A RUNNING PROGRAMME

To pause the wash cycle, press the "Start/Pause" button; the indicator light will go off and the remaining time on display flash. To start the wash cycle from the point at which it was interrupted press the button again.

OPEN THE DOOR, IF REQUIRED

After starting a programme, the "Door locked" indicator lights up to show that the door can not be opened. As long as a wash programme is running, the door remains locked. To open the door while a programme is in progress, press the "Start/Pause" button to pause the programme. Provided the water level and/or temperature is/are not too high, the "Door locked" indicator light goes off and you can open the door. For example to add or remove laundry. Press the "Start/Pause" button again to continue the programme.

PROGRAMME END

The "Door locked" indicator light goes off and the display shows "End". To switch off the washing machine after programme ends press the "ON/OFF" button, the lights goes off. If you do not press "ON/OFF" button, the washing machine will switch off automatically after about a 10 minutes. Close the water tap, open the door and unload the washing machine. Leave the door ajar to allow the drum to dry.

OPTIONS

! If the selected option is incompatible with the programme set, the incompatibility will be signalled by a buzzer (3 beeps) and the corresponding indicator light will flash.

! If the selected option is incompatible with another previously set option, only the most recent selection will remain active.

Energy saver

This option saves energy by not heating the water used to wash your laundry – an advantage both to the environment and to your energy bill. Instead, intensified wash action and water optimisation ensure great wash results in the same average time of a standard cycle. For the best washing results we recommend the usage of a liquid detergent.

Start Delay

To set the selected programme to start at a later time, press the button to set the desired delay time. Symbol lights on the display when this function is enabled. To cancel the delayed start, press the button again until the value, "0" is shown on the display.

Cleaning Action

Option "Cleaning Action" makes it possible to optimise washing based on the level of soil in the fabrics and on desired wash cycle intensity. For heavily-soiled garments press "Cleaning Action" button until the "level" is reached. This level ensures a high-performance wash due to a larger quantity of water used in the initial phase of the cycle and due to increased drum rotation. It is useful when removing the most stubborn stains. For lightly-soiled garments or a more delicate treatment of the fabrics, press "Cleaning Action" button until the "level" is reached. The cycle will reduce drum rotation to ensure washing results that are perfect for delicate garments.

Multi Rinse

By selecting this option, the efficiency of the rinse is increased and optimal detergent removal is guaranteed. It is particularly useful for sensitive skin. Press the button once, two or three times to select an additional 1, 2 or 3 rinses after the standard cycle rinse and remove all traces of detergent. Press the button again to go back to the "Normal rinse" rinse type.



Temperature

Every programme has a predefined temperature. If you want to change the temperature, press the “Temp.” button. The value appears on the display.

Spin Speed

Every programme has a predefined spin speed. If you want to change the spin speed, press the “Spin Speed” button. The value appears on the display.

KEY LOCK 

To lock the control panel, press and hold the “Energy saver” button for approximately 3 seconds. The symbol  will light up on the display to indicate that the control panel has been locked (with the exception of the “ON/OFF”  button). This prevents unintentional changes to programmes, especially with children near the machine. To unlock the control panel, press and hold the “Energy saver” button for approximately 3 seconds.

HINTS AND TIPS**Sort your laundry according to**

Type of fabric/care label (cotton, mixed fibres, synthetics, wool, handwash items). Colour (separate coloured and white items, wash new coloured items separately). Delicates (wash small items – like nylon stockings – and items with hooks – like bras – in a cloth bag or pillow case with zip).

Empty all pockets

Objects like coins or lighters can damage your laundry as well as the drum.

Follow the dosage recommendation / additives

It optimizes the cleaning result, it avoids irritating residues of surplus detergent in your laundry and it saves money by avoiding waste of surplus detergent

Use low temperature and longer duration

The most efficient programmes in terms of energy consumption are generally those that perform at lower temperatures and longer duration.

Observe the load sizes

Load your washing machine up to the capacity indicated in the “PROGRAMME CHART” table to save water and energy.

Noise and remaining moisture content

They are influenced by the spinning speed: the higher the spinning speed in the spinning phase, the higher the noise and the lower the remaining moisture content.

CLEANING & MAINTENANCE

For any cleaning and maintenance, switch off and unplug the washing machine. Do not use flammable fluids to clean the washing machine. Clean and maintain your washing machine periodically (at least 4 times per year).

Cleaning the outside of the washing machine

Use a soft damp cloth to clean the outer parts of the washing machine. Do not use glass or general purpose cleaners, scouring powder or similar to clean the control panel – these substances might damage the printing.

Checking the water supply hose

Check the inlet hose regularly for brittleness and cracks. If damaged, replace it by a new hose available through our After-Sales Service or your specialist dealer.

Cleaning the water filter / draining residual water

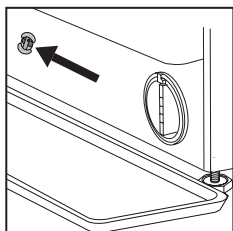
Switch off and unplug the washing machine, take out the kitchen plinth before cleaning the water filter or draining residual water.

The kitchen plinth must be mounted back all the time once the cleaning operation is over.

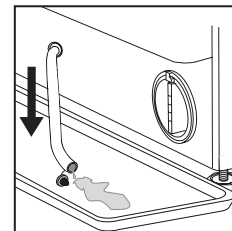
If you used a hot wash programme, wait until the water has cooled down before draining any water. Clean the water filter regularly, to avoid that the water cannot drain after the wash due to obstruction of the filter. If the water cannot drain, the display indicates that the water filter may be clogged.

1. Place a container close to the pump to collect any spillage.

2. **Remove, pulling it out, the “emergency drain hose”** from the base of the washing machine.



Remove the stopper of the “emergency drain hose” at the end of the hose and let the water flow into the container.



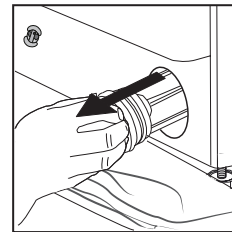
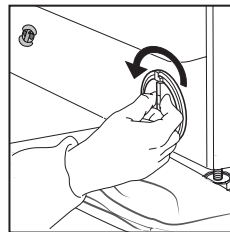
3. Turn the exhaust filter handle and pull it out of the housing.

When the container of plinth is full with water, plug the stopper to the hose end, and reinsert the small hose in the washing machine's base.

After, empty the container.

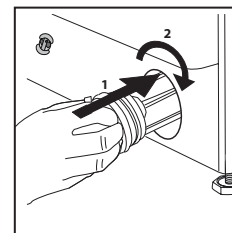
Afterwards firmly close the emergency drain hose with the stopper.

4. **Remove filter:** Lay a cotton cloth beneath the water filter, which can absorb a small amount of rest water. Then remove the water filter by turning it out anticlockwise.



5. Clean the water filter: remove residues in the filter and clean it under running water.

6. Insert the water filter: Reinsert the water filter again by turning it in clockwise direction. Make sure to turn it in as far as it goes; the filter handle must be in vertical position. To test water tightness of the water filter, you can pour about 1 liter of water into the detergent dispenser.



Then reinstall the kitchen plinth.




TRANSPORT AND HANDLING

Never lift the washing machine by holding it at the worktop.

Pull out the mains plug, and close the water tap. Make sure that door and detergent dispenser are properly closed. Disconnect the inlet hose from the water tap, and remove the drain hose from your draining point. Remove all rest water from the hoses, and fix them so that they cannot get damaged during transport. Refit the transport bolts. Follow the instructions for removing the transport bolts in the Installation Guide in reverse order.

TROUBLESHOOTING

The washing machine may sometimes not work properly for certain reasons. Before calling the After-sales service, it is recommended to check to see if the problem can be easily resolved using the following list.

Anomalies:	Possible causes / Solution:
The washing machine does not turn on.	<ul style="list-style-type: none"> The plug is not inserted into the electrical outlet, or not enough to make contact. There has been a power failure.
The wash cycle does not start.	<ul style="list-style-type: none"> The door is not fully closed. The "ON/OFF"  button has not been pressed. The "Start/Pause"  button has not been pressed. The water tap is not open. A "Start Delay" has been set.
The washing machine does not fill with water (the message "h2o" is shown on the display).	<ul style="list-style-type: none"> The water intake hose is not connected to the tap. The hose is bent. The water tap is not open. The mains water supply has been shut off. There is not enough pressure. The "Start/Pause"  button has not been pressed.
The washing machine loads and drains water continuously.	<ul style="list-style-type: none"> The drain hose has not been installed at 65 to 100 cm from the ground. The end of the drain hose is immersed in water. The drain connector on the wall does not have an air vent. If the problem persists after having performed these checks, close the water tap, shut off the washing machine, and call the After-sales service. If the dwelling is located on one of the uppermost floors of a building, a siphon effect can sometimes occur, thus causing the washing machine to load and drain water continuously. Special anti-siphon valves are available on the market to prevent these types of problems.
The washing machine does not drain or does not spin.	<ul style="list-style-type: none"> The programme does not include the draining function: with certain programmes it must be activated manually. The drain hose is bent. The drain line is obstructed.
The washing machine vibrates excessively during the spin cycle.	<ul style="list-style-type: none"> At the time of installation, the drum was not properly unblocked. The washing machine is not level. The washing machine is squeezed between furniture and the wall.
The washing machine leaks water.	<ul style="list-style-type: none"> The water intake hose has not been tightened properly. The detergent dispenser is clogged. The drain hose has not been properly fastened.
The machine is locked and the display flashes, indicating an error code (e.g. F-01, F-..).	<ul style="list-style-type: none"> Shut off the machine, disconnect the plug from the outlet, and wait about 1 minute before turning it back on. If the problem persists, call the After-sales service.
Too much foam is formed.	<ul style="list-style-type: none"> The detergent is not compatible with the washing machine (it must bear the wording "for washing machines", "for hand washing and washing machines", or something similar). The dosage was excessive.
Door is locked, with or without failure indication, and the programme does not run.	<ul style="list-style-type: none"> Door is locked in case of power breakdown. Programme will continue automatically as soon as the mains is available again. Washing machine is in a standstill. Programme will continue automatically after the origin of the standstill does not persist anymore.

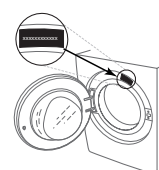
DEMO MODE: to deactivate this function, switch the washing machine OFF. Then press and hold "Start/Pause"  button, within 5 seconds press also "ON/OFF"  button and hold both buttons for 2 seconds.

Regulatory documentation, standard documentation, ordering spare parts and other product information can be found:

- By visiting our website docs.hotpoint.eu and parts-selfservice.europeanappliances.com
- Using QR Code
- Alternatively, **contact our After-sales Service** (See phone number in the warranty booklet). When contacting our After-sales Service, please state the codes provided on your product's identification plate.

For User's Repair & Maintenance Information visit www.hotpoint.eu

You can find more information about your model online at <https://eprel.ec.europa.eu/> which is the official EU EPREL product database. After selecting the Product Category, enter the Model Identifier of the product. The Model Identifier is made up of letters and numbers and can be found on the identification plate, as Mod. (see image on the right).



CLEANING & MAINTENANCE

**For any cleaning and maintenance, switch off and unplug the washing machine.
Do not use flammable fluids to clean the washing machine.**

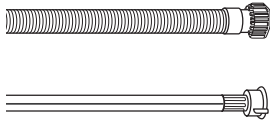
CLEANING THE OUTSIDE OF THE WASHING MACHINE

Use a soft damp cloth to clean the outer parts of the washing machine.

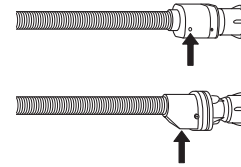
Do not use glass or general purpose cleaners, scouring powder or similar to clean the control panel – these substances might damage the printing.

CHECKING THE WATER SUPPLY HOSE

Check the inlet hose regularly for brittleness and cracks. If damaged, replace it by a new hose available through our After-Sales Service or your specialist dealer. Depending on the hose type:



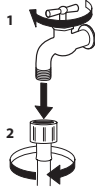
If the inlet hose has a transparent coating, periodically check if the colour intensifies locally. If yes, the hose may have a leak and should be replaced.



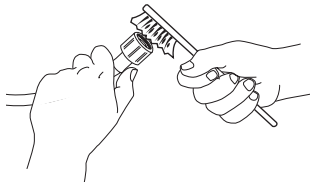
For water stop hoses: check the small safety valve inspection window (see arrow). If it is red, the water stop function was triggered, and the hose must be replaced by a new one. For unscrewing this hose, press the release button (if available) while unscrewing the hose.

CLEANING THE MESH FILTERS IN THE WATER SUPPLY HOSE

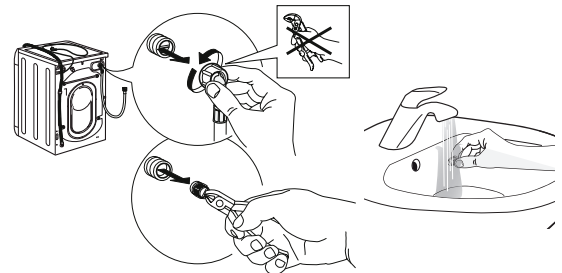
1. Close water tap and unscrew the inlet hose.



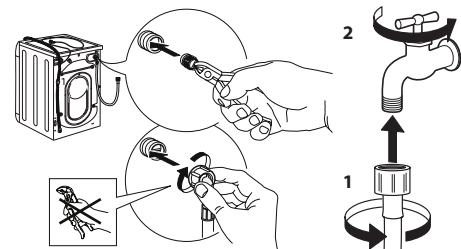
2. Clean the mesh filter at the hose's end carefully with a fine brush.



3. Now unscrew the inlet hose on the back of the washing machine by hand. Pull out the mesh filter from the valve on the back of the washing machine with pliers and carefully clean it.



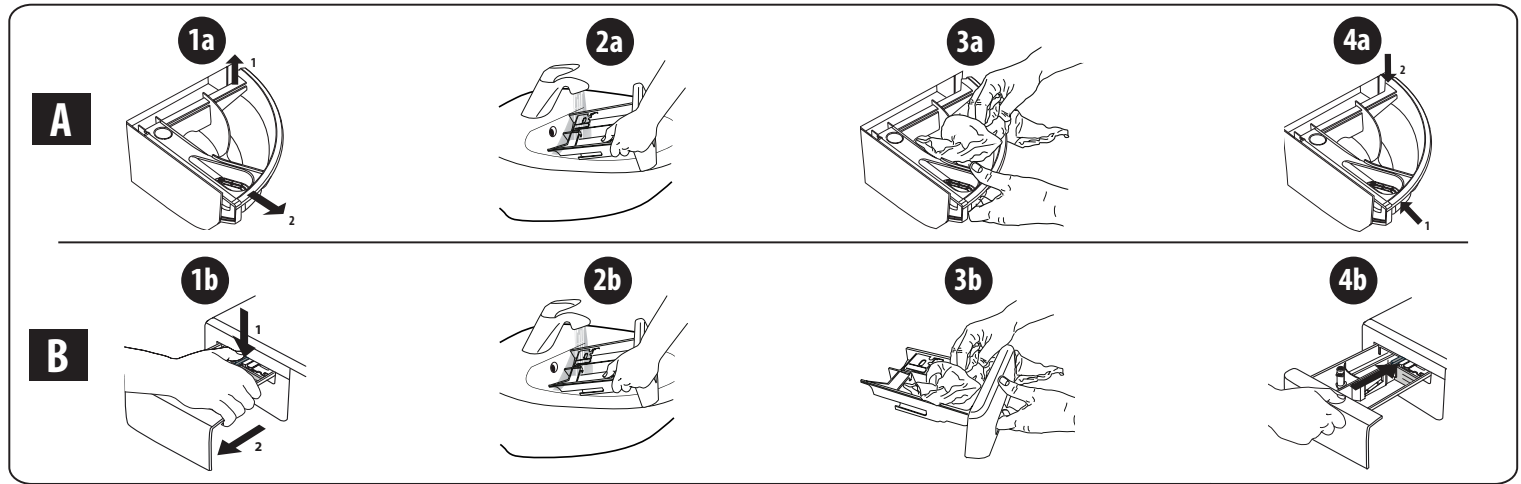
4. Insert the mesh filter again. Connect the inlet hose to water tap and washing machine again. Do not use a tool to connect the inlet hose. Open the water tap and check that all connections are tight.



CLEANING THE DETERGENT DISPENSER

Remove the dispenser by raising it and pulling it out (see figure).

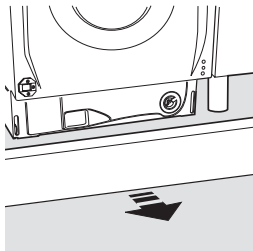
Wash it under running water; this operation should be repeated frequently.



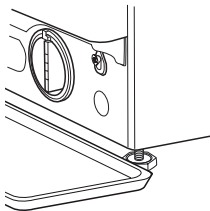
CLEANING THE WATER FILTER / DRAINING RESIDUAL WATER

Switch off and unplug the washing machine before cleaning the water filter or draining residual water. If you used a hot wash programme, wait until the water has cooled down before draining any water. Clean the water filter regularly every 3 months, to avoid that the water cannot drain after the wash due to obstruction of the filter. If the water cannot drain, the display indicates that the water filter may be clogged.

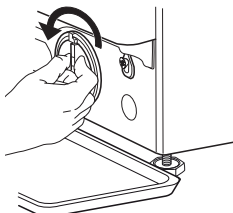
1. Remove plinth.



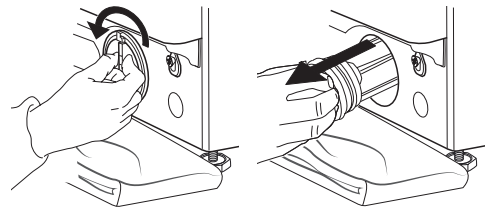
2. Container for the drained water:
Place a low and wide container under the water filter in order to collect the residual water.



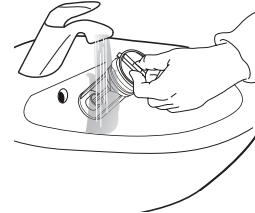
3. Drain the water:
Slowly turn the filter counter-clockwise until all the water has come out. Allow the water to flow out without removing the filter. Once the container is full, close the water filter by turning it clockwise. Empty the container. Repeat the procedure until all the water has been drained.



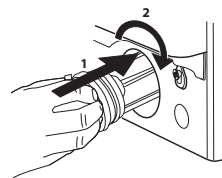
4. Remove filter: Lay a cotton cloth beneath the water filter, which can absorb a small amount of rest water. Then remove the water filter by turning it out anticlockwise.



5. Clean the water filter: remove residues in the filter and clean it under running water.



6. Insert the water filter and reinstall the plinth: Reinsert the water filter again by turning it in clockwise direction. Make sure to turn it in as far as it goes; the filter handle must be in vertical position. To test water tightness of the water filter, you can pour about 1 liter of water into the detergent dispenser. Then reinstall the plinth.



TRANSPORT AND HANDLING

Never lift the washing machine by holding it at the worktop.

1. Pull out the mains plug, and close the water tap.
2. Make sure that door and detergent dispenser are properly closed.
3. Disconnect the inlet hose from the water tap, and remove the drain hose from your draining point. Remove all rest water from the hoses, and fix them so that they cannot get damaged during transport.
4. Refit the transport bolts. Follow the instructions for removing the transport bolts in the "Installation Guide" in reverse order.

Important: Do not transport the washing machine without having fixed the transport bolts.

AFTER-SALES SERVICE

BEFORE CALLING THE AFTER-SALES SERVICE

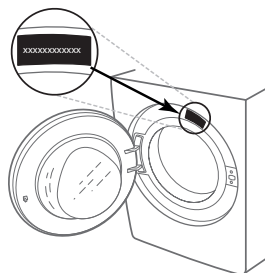
1. See if you can solve the problem by yourself with the help of the suggestions given in the **TROUBLESHOOTING**

IF AFTER THE ABOVE CHECKS THE FAULT STILL OCCURS, GET IN TOUCH WITH THE NEAREST AFTER-SALES SERVICE

To receive assistance, call the number shown on the warranty booklet.

When contacting our Client After sales service, always specify:

- a brief description of the fault;
- the type and exact model of the appliance;



2. Switch the appliance off and back on again to see if the fault persists.

- the service number (number after the word Service on the rating plate).

SERVICE 0000 000 00000



- your full address;
- your telephone number.

If any repairs are required, please contact an authorised after-sales service (to guarantee that original spare parts will be used and repairs carried out correctly).



ΣΑΣ ΕΥΧΑΡΙΣΤΟΥΜΕ ΠΟΥ ΑΓΟΡΑΣΑΤΕ ΕΝΑ ΠΡΟΪΟΝ HOTPOINT.

Για να λάβετε πλήρη τεχνική υποστήριξη, παρακαλούμε να καταχωρίσετε τη συσκευή σας στην ιστοσελίδα www.hotpoint.eu/register

Διαβάστε τις οδηγίες για την ασφάλεια προσεκτικά πριν χρησιμοποιήσετε τη συσκευή.



Πριν χρησιμοποιήσετε το πλυντήριο ρούχων, πρέπει να αφαιρέσετε τα μπουλόνια μεταφοράς. Για περισσότερες πληροφορίες σχετικά με το πώς θα τα αφαιρέσετε, δείτε το Οδηγός εγκατάστασης.

ΠΙΝΑΚΑΣ ΕΛΕΓΧΟΥ

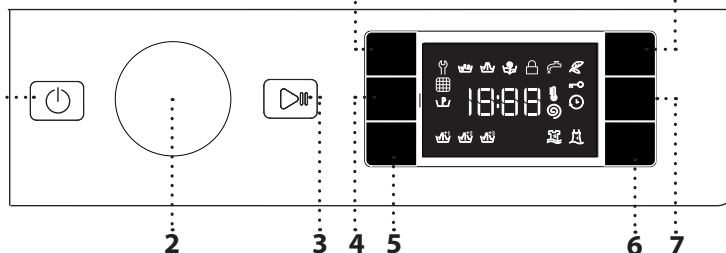
- 1 Κουμπι λειτουργίας «ΑΝΟΙΧΤΟ/ΚΛΕΙΣΤΟ»
- 2 Επιλογέας προγράμματος
- 3 Κουμπι «Έναρξη/Παύση»
- 4 Κουμπι «Ταχύτητα στύψιματος»
- 5 Κουμπι «Πολλαπλό Ξέβγαλμα»
- 6 Κουμπι «Καθαριστική δράση»
- 7 Κουμπι «Καθυστερημένη έναρξη»
- 8 Κουμπι «Εξοικονομητής ενέργειας»/«Γρήγορο κλείδωμα»
- 9 Κουμπι «Θερμοκρασία»

ΕΝΔΕΙΞΕΙΣ ΟΘΟΝΗΣ

Κλειδωμένη πόρτα

Ο Εξοικονομητής ενέργειας ενεργοποιήθηκε

Η Πρόπλυση ενεργοποιήθηκε



Η Καθυστερημένη έναρξη ενεργοποιήθηκε

Το Γρήγορο κλείδωμα ενεργοποιήθηκε

Η Φάση πλύσης

υποδεικνύει τη φάση πλύσης του κύκλου

Βλάβη: Καλέστε την τεχνική υποστήριξη

Ανατρέξτε στην ενότητα «Αντιμετώπιση προβλημάτων»

Βλάβη: Απόφραξη φίλτρου νερού

Το νερό δεν μπορεί να αποστραγγιστεί.

Το φίλτρο νερού μπορεί να έχει φράξει

Βλάβη: Δεν υπάρχει νερό

Απουσία νερού ή ανεπάρκεια τροφοδοσίας νερού.

Σε περίπτωση οποιασδήποτε βλάβης

ανατρέξτε στην ενότητα «ΑΝΤΙΜΕΤΩΠΙΣΗ ΠΡΟΒΛΗΜΑΤΩΝ»

ΠΙΝΑΚΑΣ ΠΡΟΓΡΑΜΜΑΤΩΝ

Μέγ. φορτίο 9 Kg
Κατανάλωση ενέργειας με τη συσκευή απενεργοποιημένη 0,5 W / με τη συσκευή ενεργοποιημένη μετά το τέλος του προγράμματος 8,0 W

Πρόγραμμα	Θερμοκρασίες		Μέγ. ταχύτητα στύψιματος (σ.α.λ.)	Μέγ. φορτίο (Kg)	Διάρκεια (ώρα : λεπτά)	Απορρυπαντικά και πρόσθετα			Συνιστώμενο απορρυπαντικό		Υπολειπόμενη υγρασία % (***)	Κατανάλωση ρεύματος (kWh)	Συνολική ποσότητα νερού lt	Θερμοκρασία °C πλύσης
	Ρύθμιση	Εύρος				Προ-πλύση	Κύρια πλύση	Μαλακτικό	Σκόνη	Υγρό				
1 Κατά των λεκέδων 40	40 °C	❄ -40 °C	1400	9,0	**	-	●	○	✓	-	-	-	-	-
2 Κατά των λεκέδων - Γρήγορος	40 °C	❄ -40 °C	1200	4,5	**	-	●	○	-	✓	-	-	-	-
3 Λευκά	60 °C	❄ -90 °C	1400	9,0	2:45	● (90°)	●	○	✓	-	49	0,900	90	55
4 Σεντόνια	60 °C	❄ -60 °C	1400	9,0	**	-	●	○	✓	-	-	-	-	-
5 Eco 40-60 (1)	40 °C	40 °C	1351	9,0	3:48	-	●	○	✓	✓	53	0,800	59	35
			1351	4,5	2:54	-	●	○	✓	✓	53	0,590	57	34
			1351	2,5	2:25	-	●	○	✓	✓	53	0,350	38	26
6 Μικτά	40 °C	❄ -40 °C	1000	9,0	**	-	●	○	-	✓	-	-	-	-
7 Βαμβακερά (2)	40 °C	❄ -60 °C	1400	9,0	3:55	-	●	○	✓	-	49	1,400	95	45
8 Συνθετικά (3)	40 °C	❄ -60 °C	1200	4,0	2:55	-	●	○	✓	-	35	0,800	55	43
9 Χρωματιστά	40 °C	❄ -40 °C	1400	9,0	**	-	●	○	✓	-	-	-	-	-
10 Γρήγορο 30 λεπτών	30 °C	❄ -30 °C	1200 (***)	4,5	0:30	-	●	○	-	✓	71	0,200	45	27
11 Μάλλινα	40 °C	❄ -40 °C	800	2,0	**	-	●	○	-	✓	-	-	-	-
12 20°C	20 °C	❄ -20 °C	1400	9,0	1:50	-	●	○	-	✓	49	0,200	90	22
13 Εξαιρετικά ευαίσθητα	30 °C	❄ -30 °C	600 (***)	1,0	**	-	●	○	-	✓	-	-	-	-
14 Παπλώματα	30 °C	❄ -30 °C	1000	3,5	**	-	●	○	-	✓	-	-	-	-
Ξέβγαλμα + Στύψιμο	-	-	1400	9,0	**	-	-	○	-	-	-	-	-	-
Στύψιμο + Αποστράγγιση *	-	-	1400	9,0	**	-	-	-	-	-	-	-	-	-

● Απαιτούμενη δΟΣΟΛΟΓΙΑ ○ Προαιρετική δΟΣΟΛΟΓΙΑ

Αυτά τα στοιχεία μπορεί να είναι διαφορετικά στο σπίτι σας λόγω διαφορών στη θερμοκρασία του νερού, την πίεση του νερού, κ.λπ. Οι κατά προσέγγιση τιμές διάρκειας του προγράμματος αναφέρονται στις προεπιλεγμένες ρυθμίσεις των προγραμμάτων, χωρίς τις προαιρετικές επιλογές. Οι τιμές που παρέχονται για όλα τα προγράμματα, εκτός του προγράμματος Eco 40-60, είναι ενδεικτικές.

1) Eco 40-60 - Δοκιμαστικός κύκλος πλυσίματος σύμφωνα με τον κανονισμό της ΕΕ 2019/2014 για τον οικολογικό σχεδιασμό. Το πιο αποτελεσματικό πρόγραμμα ως προς την κατανάλωση ενέργειας και νερού για το πλύσιμο κανονικά λερωμένων βαμβακερών ρούχων.

Σημείωση: οι τιμές ταχύτητας στύψιματος που εμφανίζονται στην οθόνη ενδέχεται να διαφέρουν ελαφρώς από τις τιμές που αναφέρονται στον πίνακα.

Για εργαστήρια ποιοτικού ελέγχου:

2) Πρόγραμμα μεγάλης διάρκειας για βαμβακερά: Θέστε το πρόγραμμα 7 με μια θερμοκρασία 40°C.

3) Πρόγραμμα μεγάλης διάρκειας για συνθετικά: ρυθμίστε στο πρόγραμμα 8 με θερμοκρασία 40°C.

* Εάν επιλέξετε το πρόγραμμα  και απενεργοποιήσετε το στύψιμο, το πλυντήριο θα εκτελέσει μόνο το άδειασμα.

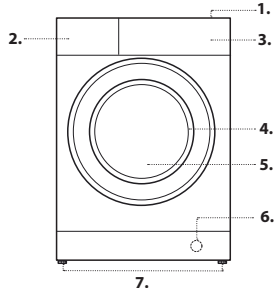
** Μπορείτε να ελέγξετε τη διάρκεια των προγραμμάτων πλύσης στην οθόνη.

*** Η διάρκεια του προγράμματος εμφανίζεται στην οθόνη.

**** Η οθόνη θα εμφανίσει την προτεινόμενη ταχύτητα στύψιματος ως προεπιλεγμένη τιμή.

ΠΕΡΙΓΡΑΦΗ ΠΡΟΪΟΝΤΟΣ

1. Πάνω πλευρά
2. Θήκη απορρυπαντικού
3. Πίνακας ελέγχου
4. Χειρολαβή πόρτας
5. Πόρτα
6. Φίλτρο νερού
7. Ρυθμιζόμενα ποδαράκια (4)



ΘΗΚΗ ΑΠΟΡΡΥΠΑΝΤΙΚΟΥ

Διαμέρισμα 1: Απορρυπαντικό για πρόπλυση (σε σκόνη)

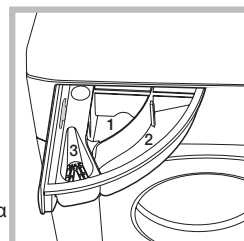
Διαμέρισμα 2: Απορρυπαντικό πλύσης (σε σκόνη ή υγρό)

Διαμέρισμα 3: Πρόσθετα (μαλακτικό, κλπ.)

Το μαλακτικό δεν πρέπει να υπερβαίνει την ένδειξη «MAX».

! Να χρησιμοποιείτε απορρυπαντικά σε σκόνη για ρούχα λευκά βαμβακερά και για την πρόπλυση και για πλυσίματα σε θερμοκρασία μεγαλύτερη των 60°C.

! Ακολουθήστε τις υποδείξεις που αναγράφονται στη συσκευασία του απορρυπαντικού.



ΠΡΟΓΡΑΜΜΑΤΑ

Για να επιλέξετε το κατάλληλο πρόγραμμα για τα ρούχα σας, να ακολουθείτε πάντα τις οδηγίες στις ετικέτες φροντίδας των ρούχων. Η τιμή που αναγράφεται στο σύμβολο της ετικέτας είναι η μέγιστη δυνατή θερμοκρασία πλύσης του ρούχου.



Κατά των λεκέδων 40

Αυτός ο κύκλος είναι κατάλληλος για ρούχα με ανθεκτικά χρώματα που έχουν δύσκολους λεκέδες. Διασφαλίζει κατηγορία πλυσίματος που είναι υψηλότερη από την τυπική κατηγορία (Κατηγορία A). Κατά τη λειτουργία του προγράμματος, μην τοποθετείτε μαζί ρούχα διαφορετικών χρωμάτων. Συνιστούμε τη χρήση απορρυπαντικού σε σκόνη. Εάν υπάρχουν επίμονοι λεκέδες, συνιστάται η προεπεξεργασία με ειδικά πρόσθετα.

Κατά των λεκέδων - Γρήγορος

Αυτός ο κύκλος είναι ιδανικός για την πλύση των καθημερινών λεκέδων σε 45 λεπτά. Είναι ιδανικός για μικτά υφάσματα και χρωματιστά ρούχα.

Λευκά

Για πετσέτες, εσώρουχα, τραπεζομάντιλα, σεντόνια κ.λπ. από ανθεκτικό βαμβακερό και λινό υφάσμα, που είναι κανονικά έως πολύ λερωμένα. Μόνο όταν η θερμοκρασία επιλέγεται στους 90 °C, ο κύκλος παρέχεται με μια φάση πρόπλυσης πριν από τη φάση της κύριας πλύσης. Σε αυτήν την περίπτωση, συνιστάται να προσθέσετε απορρυπαντικό τόσο στη θήκη πρόπλυσης όσο και στην κύρια θήκη πλύσης.

Σεντόνια

Για πλύσιμο λευκών ειδών του σπιτιού σε έναν κύκλο. Βελτιστοποιεί τη χρήση του μαλακτικού και επιτρέπει την εξοικονόμηση χρόνου και ηλεκτρικού ρεύματος. Συνιστούμε τη χρήση απορρυπαντικού σε σκόνη.

Εco 40-60

Για το πλύσιμο κανονικά λερωμένων βαμβακερών υφασμάτων που επισημαίνεται ότι μπορούν να πλένονται στους 40 °C ή στους 60 °C, μαζί στον ίδιο κύκλο. Αυτό είναι το κανονικό πρόγραμμα για βαμβακερά και το πιο αποτελεσματικό ως προς την κατανάλωση νερού και ενέργειας.

! Ο κύκλος εκτελείται μόνο στους 40 °C σύμφωνα με τον κανονισμό.

Μικτά

Για πλύση μικτών ρούχων μαζί με χρωματιστά.

Βαμβακερά

Κατάλληλο για πετσέτες, εσώρουχα, τραπεζομάντιλα, κ.λπ. από ανθεκτικό λινό και βαμβακερό υφάσμα, που είναι μέτρια έως πολύ λερωμένα.

Συνθετικά

Κατάλληλο για ρούχα με μέτριας λεκέδες από συνθετικές ίνες (π.χ. πολυεστέρα, πολυακρυλικό, βισκόζ, κ.λπ.) ή συνδυασμό συνθετικών-βαμβακερών ινών.

Χρωματιστά

Για χρωματιστά βαμβακερά ρούχα. Αυτό το πρόγραμμα έχει βελτιστοποιηθεί ώστε να διατηρεί τα χρώματα φωτεινά, ακόμη και μετά από επανειλημμένα πλυσίματα.

Γρήγορο 30 λεπτών

Για ρούχα με ήπιους λεκέδες σε σύντομο χρόνο. Ακατάλληλο για βαμβακερά, μεταξωτά και ρούχα για πλύσιμο στο χέρι.

Μάλλινα - Φροντίδα για Μάλλινα:

Ο κύκλος πλύσης για μάλλινα αυτού του πλυντηρίου έχει εγκριθεί από την The Woolmark Company για την πλύση μάλλινων ρούχων που πλένονται σε πλυντήριο, υπό την προϋπόθεση ότι η πλύση των προϊόντων πραγματοποιείται σύμφωνα με τις οδηγίες που αναγράφονται στην ετικέτα του ρούχου και τις οδηγίες που παρέχονται από τον κατασκευαστή αυτού του πλυντηρίου. Το σύμβολο Woolmark αποτελεί σήμα πιστοποίησης σε πολλές χώρες. M2227.



20 °C

Για το πλύσιμο ελαφρώς λερωμένων βαμβακερών υφασμάτων, σε θερμοκρασία 20 °C.

Εξαιρετικά ευαίσθητα

Για πλύση πολύ ευαίσθητων ρούχων. Συνιστάται να γυρίζετε τα ρούχα από την ανάποδη πριν τα πλύνετε. Για βέλτιστα αποτελέσματα, χρησιμοποιείτε υγρό απορρυπαντικό στα ευαίσθητα ρούχα.

Παπλώματα

Κατάλληλο για καλύμματα με γέμιση από πούπουλα χήνας, όπως μονά παπλώματα (βάρους κάτω των 3,5 kg), μαξιλάρια ή μπουφάν με πούπουλα. Τα παπλώματα θα πρέπει να τοποθετούνται στον κάδο με τις άκρες διπλωμένες προς τα μέσα και ο όγκος τους να μην υπερβαίνει τα ¾ του συνολικού όγκου του κάδου. Για βέλτιστα αποτελέσματα, συνιστάται η χρήση υγρού απορρυπαντικού που θα πρέπει να τοποθετείται μέσα στη θήκη απορρυπαντικού.

Ξέβγαλμα + Στύψιμο

Προορίζεται για ξέβγαλμα και στύψιμο.

Στύψιμο + Αποστράγγιση

Προορίζεται για στύψιμο και αποστράγγιση του νερού.

ΠΡΩΤΗ ΧΡΗΣΗ

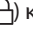


Για να απομακρυνθούν τυχόν κατασκευαστικά υπολείμματα, επιλέξτε το πρόγραμμα 3 σε θερμοκρασία 60 °C. Προσθέστε μικρή ποσότητα απορρυπαντικού σε σκόνη στη θέση κύριας πλύσης 2 της θήκης απορρυπαντικού (έως το 1/3 της συνιστώμενης ποσότητας από τον κατασκευαστή του απορρυπαντικού για ελαφρώς λερωμένα ρούχα). Ξεκινήστε το πρόγραμμα χωρίς να προσθέσετε ρούχα.

ΚΑΘΗΜΕΡΙΝΗ ΧΡΗΣΗ

Προετοιμάστε τα ρούχα σύμφωνα με τις συστάσεις στην ενότητα "ΥΠΟΔΕΙΞΕΙΣ ΚΑΙ ΣΥΜΒΟΥΛΕΣ". Βάλτε μέσα τα ρούχα, κλείστε την πόρτα, ανοίξτε το νερό και πατήστε το κουμπί "ΑΝΟΙΧΤΟ/ΚΛΕΙΣΤΟ" για να τεθεί σε λειτουργία το πλυντήριο, το κουμπί "Έναρξη/Παύση" για να ξεκινήσει η λειτουργία. Γυρίστε τον επιλογέα προγράμματος στο επιθυμητό πρόγραμμα και κάντε τις απαιτούμενες επιλογές. Η θερμοκρασία και η ταχύτητα στυψίματος μπορούν να αλλάξουν πιέζοντας το κουμπί "Θερμοκρασία" ή το κουμπί "Στύψιμο". Τραβήξτε έξω τη θήκη απορρυπαντικού και προσθέστε απορρυπαντικό (και πρόσθετα/μαλακτικό) τώρα. Ακολουθήστε τις συστάσεις δοσολογίας που παρέχονται στη συσκευασία του απορρυπαντικού. Στη συνέχεια κλείστε τη θήκη απορρυπαντικού και πιέστε.

ΕΚΚΙΝΗΣΗ ΚΥΚΛΟΥ

Πατήστε το κουμπί «Έναρξη/Παύση».

Το πλυντήριο θα κλειδώσει την πόρτα (ενεργοποίηση συμβόλου ) και ο κάδος θα αρχίσει να περιστρέφεται. Η πόρτα θα ξεκλειδώσει (απενεργοποίηση συμβόλου ) και θα κλειδώσει ξανά (ενεργοποίηση συμβόλου ) ως φάση προετοιμασίας πριν από κάθε κύκλο πλυσίματος. Ο χαρακτηριστικός ήχος «κλικ» αποτελεί μέρος του μηχανισμού κλειδώματος της πόρτας. Μόλις η πόρτα κλειδώσει, το νερό θα εισέλθει στον κάδο και θα ξεκινήσει η φάση πλυσίματος.

ΠΑΥΣΗ ΕΝΟΣ ΠΡΟΓΡΑΜΜΑΤΟΣ ΣΕ ΛΕΙΤΟΥΡΓΙΑ

Για παύση ενός κύκλου πλύσης, πατήστε το "Έναρξη/Παύση", η ενδεικτική λυχνία θα σβήνει και ο υπολειπόμενος χρόνος στην οθόνη θα αναβοσβήνει. Για να ξεκινήσει ο κύκλος πλύσης από το σημείο στο οποίο διακόπηκε πατήστε ξανά το κουμπί.

ΑΝΟΙΞΤΕ ΤΗΝ ΠΟΡΤΑ, ΑΝ ΕΙΝΑΙ ΑΠΑΡΑΙΤΗΤΟ

Μετά την έναρξη του προγράμματος, η ένδειξη "Πόρτα ασφαλισμένη" ανάβει υποδεικνύοντας ότι η πόρτα δεν μπορεί να ανοίξει.

Όσο βρίσκεται σε λειτουργία ένα πρόγραμμα, η πόρτα παραμένει ασφαλισμένη. Για να ανοίξετε την πόρτα ενώ βρίσκεται σε εξέλιξη ένα πρόγραμμα, πατήστε το "Έναρξη/Παύση" για παύση του προγράμματος. Με την προϋπόθεση ότι η στάθμη του νερού ή/και η θερμοκρασία δεν είναι πολύ υψηλή, η ενδεικτική λυχνία "Πόρτα ασφαλισμένη" σβήνει και μπορείτε να ανοίξετε την πόρτα. Π.χ. για να προσθέσετε ή να αφαιρέσετε ρούχα. Πατήστε το κουμπί "Έναρξη/Παύση" ξανά για να συνεχιστεί το πρόγραμμα.

ΤΕΛΟΣ ΠΡΟΓΡΑΜΜΑΤΟΣ

Η φωτεινή ένδειξη "Πόρτα ασφαλισμένη" σβήνει και στην οθόνη εμφανίζεται η ένδειξη "End". Για να απενεργοποιήσετε το πλυντήριο μετά το τέλος του προγράμματος πατήστε το κουμπί "ΑΝΟΙΧΤΟ/ΚΛΕΙΣΤΟ", η φωτεινή ένδειξη σβήνει. Εάν δεν πατήσετε το κουμπί λειτουργίας "ΑΝΟΙΧΤΟ/ΚΛΕΙΣΤΟ", το πλυντήριο θα απενεργοποιηθεί αυτόματα ύστερα από 10 λεπτά περίπου. Κλείστε τη βρύση νερού, ανοίξτε την πόρτα και βγάλτε τα ρούχα από το πλυντήριο ρούχων. Αφήστε την πόρτα ελαφρώς ανοιχτή για να στεγνώσει ο κάδος.

ΕΠΙΛΟΓΕΣ

! Αν η επιλογή είναι ασύμβατη με το επιλεγμένο πρόγραμμα, η ασυμβατότητα θα επισημανθεί από το βομβητή (3 μπιπ) και η αντίστοιχη ενδεικτική λυχνία θα αναβοσβήνει.


! Αν η επιλογή είναι ασύμβατη με μια άλλη ρυθμισμένη από πριν επιλογή, μόνο η πιο πρόσφατη επιλογή θα παραμείνει ενεργή.

Εξοικονομητής ενέργειας

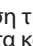
Η λειτουργία Εξοικονομητής ενέργειας συμβάλλει στην εξοικονόμηση ενέργειας μη θερμαίνοντας το νερό που χρησιμοποιείται στο πλύσιμο της μπουγάδας - ένα πλεονέκτημα τόσο για το περιβάλλον όσο και για τον λογαριασμό του ηλεκτρικού. Πράγματι, η ενισχυμένη δράση και η βελτιστοποιημένη κατανάλωση εγγυώνται βέλτιστα αποτελέσματα στην ίδια μέση διάρκεια ενός στάνταρ κύκλου.

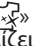


Για να πετύχετε τα βέλτιστα αποτελέσματα πλυσίματος, συστήνεται η χρήση ενός υγρού απορρυπαντικού.

Καθυστερήση έναρξης

Για να ρυθμίσετε το επιλεγμένο πρόγραμμα να ξεκινήσει σε μεταγενέστερο χρόνο, πατήστε το κουμπί για να ρυθμίσετε τον επιθυμητό χρόνο καθυστέρησης. Το σύμβολο  ανάβει στην οθόνη όταν ενεργοποιηθεί η λειτουργία. Για να ακυρώσετε την καθυστέρηση έναρξης, πατήστε ξανά το κουμπί έως ότου εμφανιστεί στην οθόνη η τιμή "0".

Καθαριστική δράση

Η επιλογή  καθιστά δυνατή τη βελτιστοποίηση της πλύσης ανάλογα με το επίπεδο των λεκέδων στα υφάσματα και στην επιθυμητή ένταση του κύκλου πλύσης.

Για ρούχα με δύσκολους λεκέδες πατήστε το κουμπί  έως ότου επιτευχθεί το επίπεδο «». Αυτό το επίπεδο εξασφαλίζει μια πλύση υψηλής απόδοσης, λόγω της μεγαλύτερης ποσότητας νερού που χρησιμοποιείται κατά την αρχική φάση του κύκλου και λόγω της αυξημένης περιστροφής του κάδου. Είναι χρήσιμο για την αφαίρεση των πιο επίμονων λεκέδων. Για ρούχα με ήπιους λεκέδες ή για μια πιο ευαίσθητη μεταχείριση των υφασμάτων, πατήστε το κουμπί «Καθαριστική δράση» έως ότου επιτευχθεί το επίπεδο . Ο κύκλος θα μειώσει την περιστροφή του κάδου για την εξασφάλιση ιδανικών αποτελεσμάτων πλύσης για τα ευαίσθητα ρούχα.

Πολλαπλό ξέβγαλμα

Με την επιλογή αυτού του προγράμματος, αυξάνεται η αποτελεσματικότητα

του ξεβγάλματος και εξασφαλίζεται η μέγιστη αφαίρεση απορρυπαντικού. Είναι ιδιαίτερος χρήσιμο για ευαίσθητα δέρματα. Πατήστε το κουμπί μία, δύο ή τρεις φορές για να επιλέξετε επιπλέον 1, 2 ή 3 ξεβγάλματα, μετά τον τυπικό κύκλο ξεβγάλματος, και αφαιρέστε κάθε ίχνος απορρυπαντικού. Πατήστε ξανά το κουμπί για να επιστρέψετε στον τύπο ξεβγάλματος «Κανονικό Ξεβγάλαμα».



Θερμοκρασία

Κάθε πρόγραμμα έχει μια προκαθορισμένη θερμοκρασία. Αν θέλετε να αλλάξετε τη θερμοκρασία, πατήστε το κουμπί "Θερμοκρασία". Η τιμή εμφανίζεται στην οθόνη.

Στύψιμο

Κάθε πρόγραμμα έχει μια προκαθορισμένη ταχύτητα στύψιματος. Αν θέλετε να αλλάξετε τη την ταχύτητα στύψιματος, πατήστε το κουμπί "Στύψιμο". Η τιμή εμφανίζεται στην οθόνη.

ΚΛΕΙΔΩΜΑ ΠΛΗΚΤΡΩΝ

Για κλειδωμα του πίνακα ελέγχου, κρατήστε πατημένο το κουμπί "Κλειδωμα πλήκτρων" για περίπου 3 δευτερόλεπτα. Το σύμβολο  θα ανάψει στην οθόνη υποδεικνύοντας ότι ο πίνακας ελέγχου είναι κλειδωμένος (με εξαίρεση το κουμπί "ΑΝΟΙΧΤΟ/ΚΛΕΙΣΤΟ" ). Αυτό αποτρέπει τις ακούσιες αλλαγές προγράμματος, ειδικά όταν κοντά στη συσκευή βρίσκονται παιδιά. Για να ξεκλειδώσετε τον πίνακα ελέγχου, κρατήστε πατημένο το κουμπί "Κλειδωμα πλήκτρων" για περίπου 3 δευτερόλεπτα.

ΥΠΟΔΕΙΞΕΙΣ ΚΑΙ ΣΥΜΒΟΥΛΕΣ

Ξεχωρίστε τα ρούχα σας ως εξής

Τύπος υφάσματος/ετικέτα φροντίδας (βαμβακερά, μικτά, συνθετικά, μάλλινα, ρούχα για πλύσιμο στο χέρι). Χρώμα (ξεχωρίστε τα χρωματιστά και τα λευκά, πλύνετε τα χρωματιστά ξεχωριστά). Ευαίσθητα (πλύνετε τα μικρά ρούχα, όπως νάιλον κάλτσες και ρούχα με γάντζους, όπως οι στηθόδεσμοι, σε μια υφασμάτινη σακούλα ή σε μια μαξιλαροθήκη με φερμουάρ).

Αδειάζετε όλες τις τσέπες

Αντικείμενα όπως νομίσματα ή κλειδιά μπορεί να προκαλέσουν ζημιά στα ρούχα και στον κάδο.

Ακολουθήστε τη συνιστώμενη δόση / πρόσθετα

Βελτιστοποιεί το αποτέλεσμα καθαρισμού, αποτρέπει τα ενοχλητικά υπολείμματα περίσπιου απορρυπαντικού στα ρούχα σας και εξοικονομεί χρήματα, καθώς αποτρέπει τη σπάταλη του απορρυπαντικού.

Χρησιμοποιήστε χαμηλή θερμοκρασία και μεγαλύτερη διάρκεια

Τα πιο αποτελεσματικά προγράμματα ως προς την κατανάλωση ενέργειας είναι γενικώς εκείνα τα οποία πραγματοποιούν πλύσεις σε χαμηλές θερμοκρασίες και για μεγαλύτερη διάρκεια.

Τηρήστε τα μεγέθη των φορτίων

Γεμίστε το πλυντήριο σας βάσει της χωρητικότητας που υποδεικνύεται στον «ΠΙΝΑΚΑ ΠΡΟΓΡΑΜΜΑΤΩΝ», ώστε να εξοικονομήσετε νερό και ενέργεια.

Θόρυβος και απόνερα που δεν αντλούνται

Επηρεάζονται από την ταχύτητα στύψιματος. Όσο υψηλότερη είναι η ταχύτητα στύψιματος κατά τη φάση του στύψιματος, τόσο δυνατότερος ο θόρυβος και τόσο λιγότερη η ποσότητα απόνερων που δεν αντλήθηκαν.

ΚΑΘΑΡΙΣΜΟΣ ΚΑΙ ΣΥΝΤΗΡΗΣΗ

Απενεργοποιήστε και βγάλτε από την πρίζα το πλυντήριο ρούχων πριν προχωρήσετε σε καθαρισμό και συντήρηση. Μη χρησιμοποιείτε εύφλεκτα υγρά για τον καθαρισμό του πλυντηρίου ρούχων. Καθαρίζετε και συντηρείτε ανά τακτά διαστήματα το πλυντήριό σας (τουλάχιστον 4 φορές ετησίως).

Καθαρισμός του πλυντηρίου ρούχων εξωτερικά

Χρησιμοποιήστε ένα μαλακό νοτισμένο πανί για να καθαρίσετε το εξωτερικό του πλυντηρίου ρούχων. Μη χρησιμοποιείτε καθαριστικά για τζάμια ή γενικής χρήσης καθαριστικά, σκόνη καθαρισμού ή παρόμοια προϊόντα για τον καθαρισμό του πίνακα ελέγχου – τα προϊόντα αυτά μπορεί να προκαλέσουν ζημιά.

Έλεγχος του εύκαμπτου σωλήνα παροχής νερού

Ελέγχετε τον εύκαμπο σωλήνα εισόδου τακτικά για ευθραυστα σημεία και ραγίσματα. Αν παρουσιάζει ζημιά, αντικαταστήστε τον με νέο εύκαμπο σωλήνα μέσω του Κέντρου Εξυπηρέτησης Πελατών ή τον εξειδικευμένο αντιπρόσωπο της περιοχής σας. Ανάλογα με τον τύπο εύκαμπτου σωλήνα: Αν ο εύκαμπτος σωλήνας εισόδου διαθέτει διαφανές περίβλημα, ελέγχετε κατά διαστήματα αν το χρώμα γίνεται έντονο τοπικά. Αν συμβαίνει αυτό, ο εύκαμπτος σωλήνας μπορεί να παρουσιάσει διαρροή και πρέπει να αντικατασταθεί.

Καθαρίστε το συρτάρι του απορρυπαντικού

Πλύνετε το με τρεχούμενο νερό. αυτή η λειτουργία πρέπει να επαναλαμβάνεται συχνά.

Φροντίστε για την πόρτα και το τύμπανο

Αφήστε πάντα την πόρτα φινιστρίνι ανοιχτή για να αποφύγετε τη δημιουργία δυσάρεστων οσμών.

Ελέγξτε τον εύκαμπο σωλήνα εισόδου νερού

Ελέγξτε τον εύκαμπο σωλήνα εισόδου νερού τουλάχιστον μία φορά το χρόνο. Εάν είναι ραγισμένο ή σπασμένο, πρέπει να αντικατασταθεί: κατά τη διάρκεια των κύκλων πλύσης, η υψηλή πίεση του νερού θα μπορούσε ξαφνικά να ανοίξει τον εύκαμπο σωλήνα.

! Μην χρησιμοποιείτε ποτέ σωλήνες που έχουν ήδη χρησιμοποιηθεί

Καθαρισμός του φίλτρου νερού / αποστράγγιση του υπολειπόμενου νερού

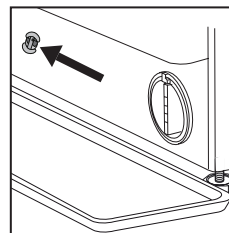
Απενεργοποιήστε το πλυντήριο και βγάλτε το από την πρίζα. Αφαιρέστε τη μπάζα της κουζίνας πριν από τον καθαρισμό του φίλτρου νερού ή την αποστράγγιση του υπολειπόμενου νερού.

Η μπάζα της κουζίνας πρέπει να τοποθετηθεί ξανά στη θέση της και να παραμείνει εκεί, μόλις ολοκληρωθεί η λειτουργία του καθαρισμού.

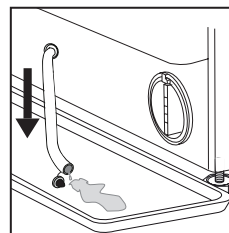
Εάν χρησιμοποιήσατε πρόγραμμα ζεστού νερού, περιμένετε να κρυώσει το νερό πριν από την αποστράγγιση του νερού. Καθαρίζετε τακτικά το φίλτρο νερού, ώστε να αποφύγετε τυχόν απόφραξη του φίλτρου που ενδεχομένως να εμποδίσει την αποστράγγιση του νερού. Εάν το νερό δεν μπορεί να αποστραγγιστεί, εμφανίζεται στην οθόνη η υπόδειξη ότι το φίλτρο νερού μπορεί να έχει φράξει.

1. Τοποθετήστε ένα δοχείο κοντά στην αντλία, ώστε να συγκεντρώνεται εκεί τυχόν διαρροή.

2. Αφαιρέστε, τραβώντας προς τα έξω, τον «σωλήνα αποστράγγισης έκτακτης ανάγκης» από τη βάση του πλυντηρίου.



Αφαιρέστε το πώμα από τον «σωλήνα αποστράγγισης έκτακτης ανάγκης» που βρίσκεται στο άκρο του σωλήνα και αφήστε το νερό να χυθεί στο δοχείο.

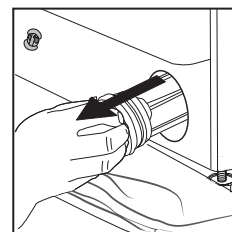
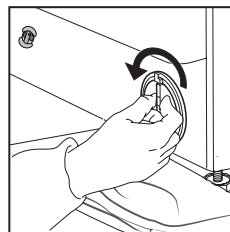


3. Περιστρέψτε τη λαβή του φίλτρου εξαγωγής και τραβήξτε το από το περίβλημα.

Όταν το δοχείο στην μπάζα γεμίσει με νερό, τοποθετήστε το πώμα στο άκρο του σωλήνα και εισαγάγετε ξανά τον μικρό σωλήνα στη βάση του πλυντηρίου. Έπειτα, αδειάστε το δοχείο.

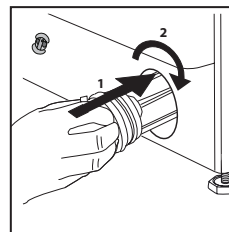
Στη συνέχεια, κλείστε καλά τον σωλήνα αποστράγγισης έκτακτης ανάγκης με το πώμα.

4. Αφαίρεση φίλτρου: απλώστε ένα βαμβακερό ύφασμα κάτω από το φίλτρο νερού, το οποίο μπορεί να απορροφήσει μια μικρή ποσότητα του υπολειπόμενου νερού. Κατόπιν, αφαιρέστε το φίλτρο νερού περιστρέφοντάς το αριστερόστροφα προς τα έξω.



5. Καθαρίστε το φίλτρο νερού: αφαιρέστε τα υπολείμματα που υπάρχουν στο φίλτρο και καθαρίστε το κάτω από τρεχούμενο νερό.

6. Εισαγάγετε το φίλτρο νερού: επανεισαγάγετε το φίλτρο νερού περιστρέφοντάς το δεξιόστροφα. Φροντίστε να το περιστρέψετε ώστε να σφίξει όσο το δυνατόν περισσότερο. Η λαβή του φίλτρου πρέπει να βρίσκεται σε κάθετη θέση. Για να ελέγξετε ότι το φίλτρο νερού έχει σφίξει, μπορείτε να ρίξετε περίπου 1 λίτρο νερού στο συρτάρι απορρυπαντικού.






Έπειτα, επανατοποθετήστε την μπάζα της κουζίνας.

ΜΕΤΑΦΟΡΑ ΚΑΙ ΧΕΙΡΙΣΜΟΣ

Μη σηκώνετε ποτέ τη συσκευή κρατώντας την από την πάνω πλευρά. Βγάλτε το φινιστρίνι από την πρίζα και κλείστε τη στρόφιγγα νερού. Βεβαιωθείτε ότι η πόρτα και η θήκη απορρυπαντικού είναι κλειστά. Αποσυνδέστε τον εύκαμπο σωλήνα εισόδου από τη βρύση και αφαιρέστε τον εύκαμπο σωλήνα αποστράγγισης από το σημείο αποστράγγισης. Αδειάστε όλο το νερό από τους εύκαμπτους σωλήνες και στερεώστε τους με τρόπο ώστε να μην προκληθεί ζημιά κατά τη μεταφορά. Επαναπροσαρμόστε τα μπουλόνια μεταφοράς. Ακολουθήστε τις οδηγίες για την αφαίρεση των μπουλονιών μεταφοράς στον ΟΔΗΓΟ ΕΓΚΑΤΑΣΤΑΣΗΣ με αντίστροφη σειρά.

ΑΝΤΙΜΕΤΩΠΙΣΗ ΠΡΟΒΛΗΜΑΤΩΝ

Το πλυντήριο ρούχων ενδέχεται ορισμένες φορές να μην λειτουργεί όπως πρέπει για συγκεκριμένους λόγους. Πριν καλέσετε την εξυπηρέτηση πελατών, συνιστάται να ελέγξετε προκειμένου να εξακριβώσετε αν το πρόβλημα μπορεί να αντιμετωπιστεί εύκολα χρησιμοποιώντας την παρακάτω λίστα.

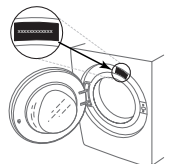
Ανωμαλίες:	Πιθανές αιτίες / Λύση:
Το πλυντήριο ρούχων δεν ανάβει.	<ul style="list-style-type: none">• Το φις δεν είναι τοποθετημένο στην πρίζα ρεύματος ή όχι αρκετά για να γίνει επαφή.• Υπήρξε διακοπή ρεύματος.
Ο κύκλος πλύσης δεν ξεκινάει.	<ul style="list-style-type: none">• Η πόρτα δεν είναι καλά κλεισμένη.• Το κουμπί "ΑΝΟΙΧΤΟ/ΚΛΕΙΣΤΟ"  δεν έχει πατηθεί.• Το κουμπί "Έναρξη/Παύση"  δεν έχει πατηθεί.• Η βρύση του νερού δεν είναι ανοιχτή.• Έχει γίνει επιλογή για "Καθυστέρηση έναρξης".
Το πλυντήριο ρούχων δεν γεμίζει με νερό (το μήνυμα "h2o" εμφανίζεται στην οθόνη). Ένα "μπιπ" θα ηχεί κάθε 5 δευτερόλεπτα.	<ul style="list-style-type: none">• Ο εύκαμπτος σωλήνας εισόδου νερού δεν είναι συνδεδεμένος στη βάνα.• Ο εύκαμπτος σωλήνας είναι λυγισμένος.• Η βρύση του νερού δεν είναι ανοιχτή.• Η παροχή νερού από το δίκτυο είναι κλειστή.• Δεν υπάρχει επαρκής πίεση.• Δεν πατήθηκε το κουμπί "Έναρξη/Παύση" .
Το πλυντήριο γεμίζει και αδειάζει νερό συνεχώς.	<ul style="list-style-type: none">• Ο εύκαμπτος σωλήνας δεν έχει εγκατασταθεί στα 65 έως 100 cm από το έδαφος.• Το άκρο του εύκαμπτου σωλήνα αποστράγγισης είναι βυθισμένο σε νερό.• Ο σύνδεσμος παροχέτευσης στον τοίχο δεν διαθέτει αεραγωγό.• Αν το πρόβλημα παραμένει μετά τη διεξαγωγή αυτών των ελέγχων, κλείστε τη βάνα του νερού, απενεργοποιήστε το πλυντήριο ρούχων και καλέστε την εξυπηρέτηση πελατών. Αν το σπίτι βρίσκεται σε ένα από τα επάνω πατώματα του κτηρίου, ενδέχεται μερικές φορές να παρουσιαστεί το φαινόμενο σιφονιού προκαλώντας το συνεχές γέμισμα και άδειασμα νερού από το πλυντήριο ρούχων. Στην αγορά διατίθενται ειδικές βαλβίδες προστασίας από το φαινόμενο σιφονιού προκειμένου να προλαμβάνονται τέτοιου είδους φαινόμενα.
Το πλυντήριο ρούχων δεν αποστραγγίζει ή δεν στύβει.	<ul style="list-style-type: none">• Το πρόγραμμα δεν περιλαμβάνει τη λειτουργία αποστράγγισης: σε ορισμένα προγράμματα απαιτείται η χειροκίνητη ενεργοποίηση.• Ο εύκαμπτος σωλήνας είναι λυγισμένος.• Ο σωλήνας αποστράγγισης είναι φραγμένος.
Το πλυντήριο κάνει πολύ θόρυβο κατά τη διάρκεια του κύκλου στυψίματος.	<ul style="list-style-type: none">• Κατά την εγκατάσταση, ο κάδος δεν απασφαλίστηκε κανονικά.• Το πλυντήριο ρούχων δεν είναι καλά αλφαδιασμένο.• Το πλυντήριο ρούχων συμπιέζεται ανάμεσα σε έπιπλα και τον τοίχο.
Υπάρχει διαρροή νερού από το πλυντήριο.	<ul style="list-style-type: none">• Ο εύκαμπτος σωλήνας εισόδου νερού δεν είναι καλά σφιγμένος.• Η θήκη απορρυπαντικού είναι φραγμένη.• Ο εύκαμπτος σωλήνας αποστράγγισης δεν είναι καλά σφιγμένος.
Η συσκευή είναι κλειδωμένη και η οθόνη αναβοσβήνει υποδεικνύοντας έναν κωδικό σφάλματος (π.χ. F-01, F-..).	<ul style="list-style-type: none">• Σβήστε τη συσκευή, αποσυνδέστε το φις από την πρίζα και περιμένετε περίπου 1 λεπτό πριν την ενεργοποιήσετε ξανά.• Εάν το πρόβλημα παραμένει, επικοινωνήστε με το Σέρβις.
Σχηματίζεται πολύς αφρός.	<ul style="list-style-type: none">• Το απορρυπαντικό δεν είναι συμβατό με το πλυντήριο ρούχων (πρέπει να φέρει την ένδειξη "για πλυντήρια ρούχων", "για πλύσιμο στο χέρι και για πλυντήρια ρούχων" ή κάτι παρόμοιο).• Η δοσολογία ήταν υπερβολική.
Η πόρτα είναι κλειδωμένη με ή χωρίς ένδειξη σφάλματος και το πρόγραμμα δεν ξεκινάει.	<ul style="list-style-type: none">• Η πόρτα κλειδώνει σε περίπτωση διακοπής ρεύματος. Το πρόγραμμα θα συνεχίσει αυτόματα μόλις αποκατασταθεί η παροχή ρεύματος.• Το πλυντήριο ρούχων είναι ακινητοποιημένο. Το πρόγραμμα θα συνεχίσει αυτόματα μόλις ο λόγος ακινητοποίησης δεν θα υπάρχει πλέον.

ΛΕΙΤΟΥΡΓΙΑ DEMO: Για να απενεργοποιήσετε αυτή τη λειτουργία, απενεργοποιήστε το πλυντήριο. Στη συνέχεια πιέστε και κρατήστε πατημένο το κουμπί "Έναρξη/Παύση" , μέσα σε 5 δευτερόλεπτα επίσης Πατήστε το κουμπί « ON/OFF »  και κρατήστε και τα δύο κουμπιά για 2 δευτερόλεπτα.

Μπορείτε να κατεβάσετε τις Οδηγίες για την ασφάλεια, το Δελτίο προϊόντος και ενεργειακών δεδομένων από:

- Επισκεφθείτε τον ιστότοπο <http://docs.hotpoint.eu> και parts-selfservice.europeanappliances.com
- Χρησιμοποιώντας τον κωδικό QR
- Εναλλακτικά, **επικοινωνήστε με το κέντρο εξυπηρέτησης πελατών** (βλ. αριθμό τηλεφώνου στο βιβλιαράκι εγγύησης). Όταν επικοινωνείτε με το Κέντρο εξυπηρέτησης πελατών, αναφέρατε τους κωδικούς που αναγράφονται στην ετικέτα αναγνώρισης προϊόντος.

Για Πληροφορίες σχετικά με την επισκευή και συντήρηση, οι χρήστες μπορούν να επισκεφτούν τον ιστότοπο: www.hotpoint.eu Μπορείτε να βρείτε περισσότερες πληροφορίες σχετικά με το μοντέλο σας στο διαδίκτυο στη διεύθυνση <https://eprel.ec.europa.eu/>, η οποία είναι η επίσημη βάση δεδομένων προϊόντων EPREL της ΕΕ. Αφού επιλέξετε την κατηγορία προϊόντος, εισαγάγετε το αναγνωριστικό μοντέλου του προϊόντος. Το αναγνωριστικό μοντέλου αποτελείται από γράμματα και αριθμούς και βρίσκεται στην πινακίδα τύπου, όπως Μοντ. (βλέπε εικόνα στα δεξιά).



ΚΑΘΑΡΙΣΜΟΣ ΚΑΙ ΣΥΝΤΗΡΗΣΗ

Για τον καθαρισμό και τη συντήρηση, απενεργοποιήστε το πλυντήριο και βγάλτε το από την πρίζα.
Μη χρησιμοποιείτε εύφλεκτα υγρά για να καθαρίσετε το πλυντήριο.

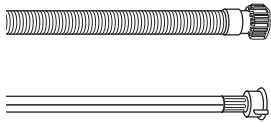
ΚΑΘΑΡΙΣΜΟΣ ΤΟΥ ΕΞΩΤΕΡΙΚΟΥ ΜΕΡΟΥΣ ΤΟΥ ΠΛΥΝΤΗΡΙΟΥ

Για τον καθαρισμό του εξωτερικού μέρους του πλυντηρίου, χρησιμοποιείτε ένα νωπό μαλακό πανί.

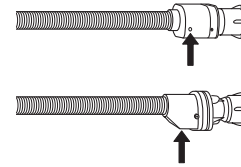
Μη χρησιμοποιείτε καθαριστικά γυαλιού ή γενικής χρήσης, σκόνη καθαρισμού ή παρόμοια υλικά για τον καθαρισμό του πλαισίου ελέγχου, καθώς αυτές οι ουσίες μπορεί να καταστρέψουν την εκτύπωση.

ΕΛΕΓΧΟΣ ΤΟΥ ΣΩΛΗΝΑ ΤΡΟΦΟΔΟΣΙΑΣ ΝΕΡΟΥ

Ελέγχετε τον σωλήνα τροφοδοσίας τακτικά για ευθραυστότητα και σχισίματα. Εάν υπάρχει βλάβη, αντικαταστήστε τον με έναν νέο σωλήνα, τον οποίο μπορείτε να προμηθευτείτε από την υπηρεσία εξυπηρέτησης μετά την πώληση ή από εξειδικευμένο έμπορο. Ανάλογα με τον τύπο του σωλήνα:



Αν ο σωλήνας τροφοδοσίας διαθέτει διαφανή επιστρωση, ελέγχετε σε τακτά χρονικά διαστήματα αν το χρώμα σκουραίνει τοπικά. Εάν ναι, ο σωλήνας μπορεί να έχει διαρροή και πρέπει να αντικατασταθεί.

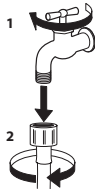


Για σωλήνες με λειτουργία συγκράτησης νερού: ελέγχετε το παράθυρο ελέγχου της μικρής βαλβίδας ασφαλείας (βλ. βέλος). Εάν είναι κόκκινο, η λειτουργία συγκράτησης νερού έχει ενεργοποιηθεί και ο σωλήνας πρέπει να αντικατασταθεί από έναν νέο.

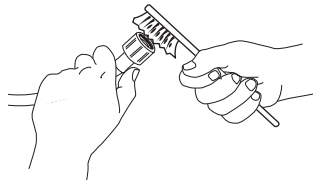
Για να ξεβιδώσετε αυτόν τον σωλήνα, πατήστε το κουμπί απασφάλισης (εάν υπάρχει) ενώ ξεβιδώνετε τον σωλήνα.

ΚΑΘΑΡΙΣΜΟΣ ΤΩΝ ΔΙΚΤΥΩΤΩΝ ΦΙΛΤΡΩΝ ΤΟΥ ΣΩΛΗΝΑ ΤΡΟΦΟΔΟΣΙΑΣ ΝΕΡΟΥ

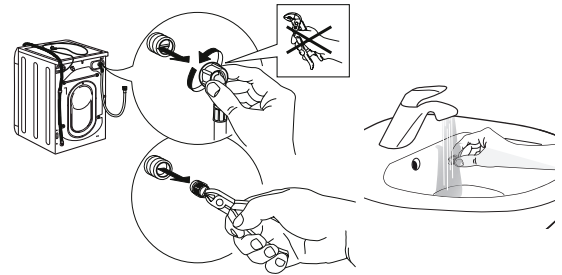
1. Κλείστε τη βρύση νερού και ξεβιδώστε τον σωλήνα τροφοδοσίας.



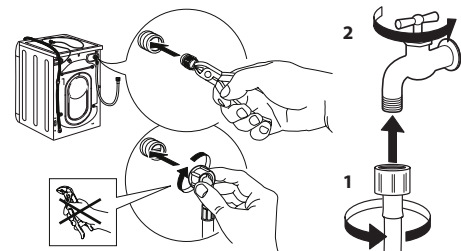
2. Καθαρίστε προσεκτικά το δικτυωτό φίλτρο στο άκρο του σωλήνα με μια λεπτή βούρτσα.



3. Στη συνέχεια, ξεβιδώστε τον σωλήνα τροφοδοσίας στο πίσω μέρος του πλυντηρίου με το χέρι. Αφαιρέστε με μια πένσα το δικτυωτό φίλτρο από τη βαλβίδα στο πίσω μέρος του πλυντηρίου και καθαρίστε το προσεκτικά.



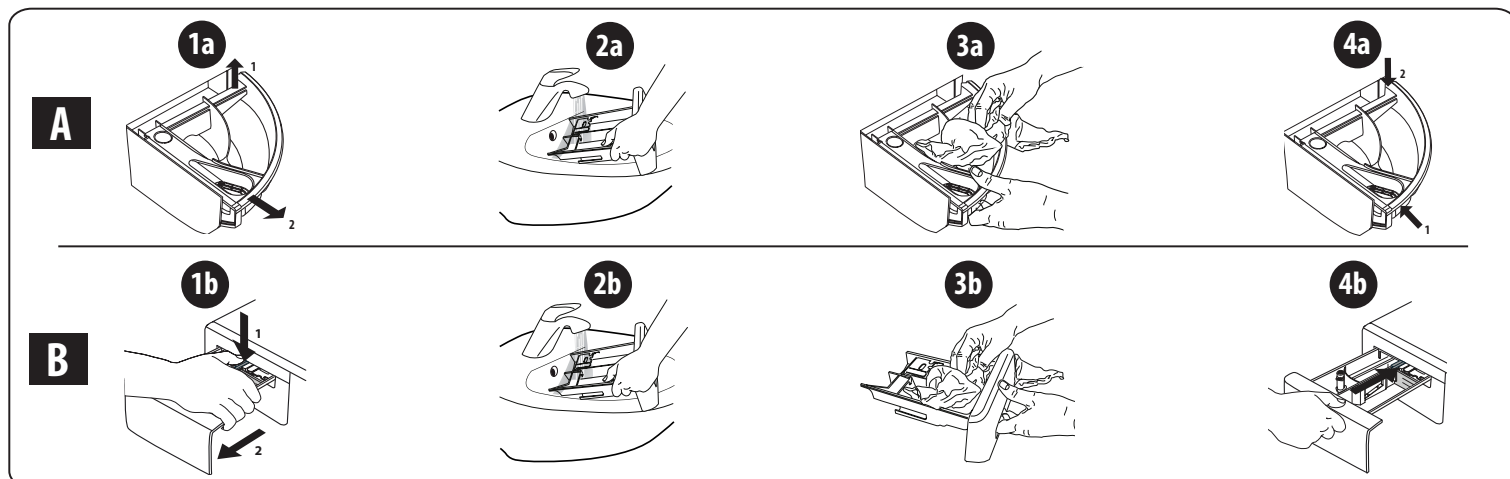
4. Τοποθετήστε ξανά το δικτυωτό φίλτρο. Συνδέστε ξανά τον σωλήνα τροφοδοσίας στη βρύση νερού και το πλυντήριο. Μη χρησιμοποιείτε εργαλείο για τη σύνδεση του σωλήνα τροφοδοσίας. Ανοίξτε τη βρύση νερού και ελέγξτε ότι όλες οι συνδέσεις είναι στεγανές.



ΚΑΘΑΡΙΣΜΟΣ ΤΟΥ ΣΥΡΤΑΡΙΟΥ ΑΠΟΡΡΥΠΑΝΤΙΚΟΥ

Αφαιρέστε το συρτάρι σηκώνοντάς το και τραβώντας το προς τα πάνω (βλ. εικόνα).

Πλύνετε το κάτω από τρεχούμενο νερό. Αυτή η διαδικασία πρέπει να επαναλαμβάνεται συχνά.



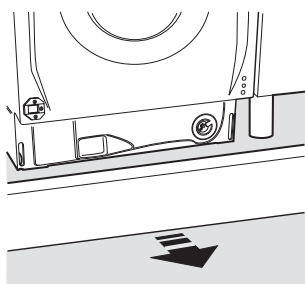
ΚΑΘΑΡΙΣΜΟΣ ΤΟΥ ΦΙΛΤΡΟΥ ΝΕΡΟΥ / ΑΠΟΣΤΡΑΓΓΙΣΗ ΤΟΥ ΥΠΟΛΕΙΠΟΜΕΝΟΥ ΝΕΡΟΥ

Απενεργοποιήστε το πλυντήριο και βγάλτε το από την πρίζα πριν από τον καθαρισμό του φίλτρου νερού ή την αποστράγγιση του υπολειπόμενου νερού. Εάν χρησιμοποιήσατε πρόγραμμα ζεστού νερού, περιμένετε να κρυώσει το νερό πριν από την αποστράγγιση του νερού.

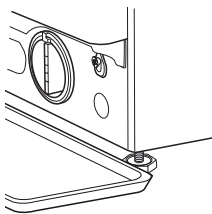
Καθαρίζετε τακτικά το φίλτρο νερού κάθε 3 μήνες, ώστε να αποφύγετε τυχόν απόφραξη του φίλτρου που ενδεχομένως να εμποδίσει την αποστράγγιση του νερού.

Εάν το νερό δεν μπορεί να αποστραγγιστεί, εμφανίζεται στην οθόνη η υπόδειξη ότι το φίλτρο νερού μπορεί να έχει φράξει.

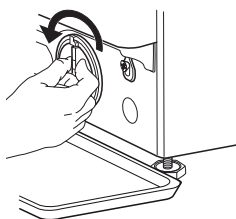
1. Αφαίρεση εμπρόσθιου πλαισίου.



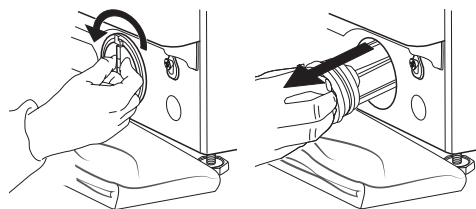
2. Δοχείο νερού αποστράγγισης: τοποθετήστε μια χαμηλή και πλατιά λεκάνη κάτω από το φίλτρο νερού για να μαζέψετε το υπολειπόμενο νερό.



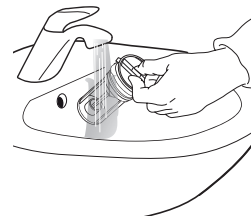
3. Αποστράγγιση νερού: περιστρέψτε αργά το φίλτρο αριστερόστροφα μέχρι να βγει όλο το νερό. Αφήστε το νερό να τρέξει προς τα έξω χωρίς να αφαιρέσετε το φίλτρο. Όταν γεμίσει το δοχείο, κλείστε το φίλτρο νερού περιστρέφοντάς το δεξιόστροφα. Αδειάστε το δοχείο. Επαναλάβετε τη διαδικασία μέχρι να αποστραγγιστεί όλο το νερό.



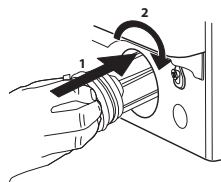
4. Αφαίρεση φίλτρου: απλώστε ένα βαμβακερό ύφασμα κάτω από το φίλτρο νερού, το οποίο μπορεί να απορροφήσει μια μικρή ποσότητα του υπολειπόμενου νερού. Κατόπιν, αφαιρέστε το φίλτρο νερού περιστρέφοντάς το αριστερόστροφα προς τα έξω.



5. Καθαρίστε το φίλτρο νερού: αφαιρέστε τα υπολείμματα που υπάρχουν στο φίλτρο και καθαρίστε το κάτω από τρεχούμενο νερό.



6. Εισαγάγετε το φίλτρο νερού και επανατοποθετήστε τη βάση: επανεισαγάγετε το φίλτρο νερού περιστρέφοντάς το δεξιόστροφα. Φροντίστε να το περιστρέψετε ώστε να σφίξει όσο το δυνατόν περισσότερο. Η λαβή του φίλτρου πρέπει να βρίσκεται σε κάθετη θέση. Για να ελέγξετε ότι το φίλτρο νερού έχει σφίξει, μπορείτε να ρίξετε περίπου 1 λίτρο νερού στο συρτάρι απορρυπαντικού. Έπειτα, επανατοποθετήστε τη βάση.



ΜΕΤΑΦΟΡΑ ΚΑΙ ΧΕΙΡΙΣΜΟΣ

Μη σηκώνετε ποτέ το πλυντήριο κρατώντας το από την πάνω επιφάνεια.

1. Αφαιρέστε το βύσμα τροφοδοσίας και κλείστε τη βρύση νερού.
2. Βεβαιωθείτε ότι η πόρτα και το συρτάρι απορρυπαντικού έχουν κλείσει σωστά.
3. Αποσυνδέστε τον σωλήνα τροφοδοσίας από τη βρύση νερού και αφαιρέστε τον σωλήνα αποστράγγισης από το σημείο αποστράγγισης. Αφαιρέστε όλο το νερό από τους σωλήνες και ασφαλίστε τους ώστε να μην καταστραφούν κατά τη διάρκεια της μεταφοράς.

4. Επανατοποθετήστε τις βίδες μεταφοράς. Ακολουθήστε τις οδηγίες για να αφαιρέσετε τις βίδες μεταφοράς στον «Οδηγό εγκατάστασης» με αντίστροφη σειρά.

Σημαντικό: μη μεταφέρετε το πλυντήριο χωρίς να έχετε ασφαλίσει τις βίδες μεταφοράς.

ΥΠΗΡΕΣΙΑ ΕΞΥΠΗΡΕΤΗΣΗΣ ΜΕΤΑ ΤΗΝ ΠΩΛΗΣΗ

ΠΡΙΝ ΚΑΛΕΣΤΕ ΤΗΝ ΥΠΗΡΕΣΙΑ ΕΞΥΠΗΡΕΤΗΣΗΣ ΜΕΤΑ ΤΗΝ ΠΩΛΗΣΗ

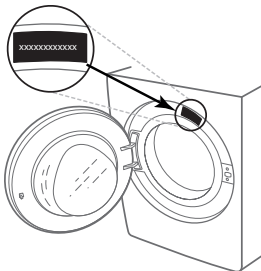
1. Εξετάστε αν μπορείτε να λύσετε το πρόβλημα μόνοι σας με τη βοήθεια των προτάσεων που παρέχονται στην ενότητα **ΑΝΤΙΜΕΤΩΠΙΣΗ ΠΡΟΒΛΗΜΑΤΩΝ**

ΑΝ ΜΕΤΑ ΑΠΟ ΤΟΥΣ ΠΑΡΑΠΑΝΩ ΕΛΕΓΧΟΥΣ ΤΟ ΣΦΑΛΜΑ ΣΥΝΕΧΙΖΕΙ ΝΑ ΕΜΦΑΝΙΖΕΤΑΙ, ΕΠΙΚΟΙΝΩΝΗΣΤΕ ΜΕ ΤΗΝ ΠΛΗΣΙΕΣΤΗΡΗ ΥΠΗΡΕΣΙΑ ΕΞΥΠΗΡΕΤΗΣΗΣ ΜΕΤΑ ΤΗΝ ΠΩΛΗΣΗ

Για να λάβετε βοήθεια, καλέστε στον αριθμό που αναγράφεται στο φυλλάδιο της εγγύησης.

Κατά την επικοινωνία σας με την Υπηρεσία εξυπηρέτησης πελατών μετά την πώληση, αναφέρετε πάντα:

- μια σύντομη περιγραφή του σφάλματος,
- τον τύπο και το συγκεκριμένο μοντέλο της συσκευής,



2. Απενεργοποιήστε και ενεργοποιήστε ξανά τη συσκευή για να δείτε αν το σφάλμα εξακολουθεί να υπάρχει.

- τον αριθμό service (ο αριθμός μετά τη λέξη Service στον πίνακα στοιχείων),

SERVICE 0000 000 00000



- την πλήρη διεύθυνσή σας,
- τον αριθμό τηλεφώνου σας.

Εάν απαιτούνται επισκευές, επικοινωνήστε με εξουσιοδοτημένη υπηρεσία εξυπηρέτησης μετά την πώληση (για να διασφαλίσετε ότι θα χρησιμοποιηθούν αυθεντικά ανταλλακτικά και οι επισκευές θα γίνουν σωστά).