

Išsamias naudotojo instrukcijas galite atsisiųsti iš svetainės <http://docs.whirlpool.eu> arba skambinkite telefonu, kuris nurodytas garantijos knygelėje.

Prieš naudodami prietaisą, perskaitykite šias saugos instrukcijas. Išsaugokite jas ateičiai.

Šiame vadove ir ant prietaiso pateikti svarbūs saugos perspėjimai, kuriuos būtina perskaityti ir visada laikytis. Gamintojas nepisiima atsakomybės, jei nesilaikoma šioje saugos instrukcijoje pateiktų nurodymų, prietaisas naudojamas netinkamai arba neteisingai nustatomi valdymo įtaisai.

⚠ Labai maži vaikai (0–3 metų) turi būti saugiu atstumu nuo prietaiso. Vyresni vaikai (3–8 metų) turi būti saugiu atstumu nuo prietaiso, nebent visą laiką yra prižiūrimi. Šį prietaisą gali naudoti vaikai nuo 8 metų ir vyresni bei asmenys, turintys psichinį, jutiminį ar protinį neįgalumą arba tie, kuriems trūksta patirties arba žinių, jeigu jie yra prižiūrimi ir instruktuojami apie saugų prietaiso naudojimą ir supranta su tuo susijusius pavojus. Neleiskite vaikams žaisti su prietaisu. Neprižiūrimi vaikai neturėtų valyti ir prižiūrėti prietaiso.

⚠ ĮSPĖJIMAS. Prietaisas ir pasiekiamos jo dalys naudojant įkaista. Būkite atsargūs ir neprisilieskite prie kaitinimo elementų. Prietaisą reikia saugoti nuo jaunesnių nei 8 metų vaikų, jeigu jie nėra nuolat prižiūrimi.

⚠ ĮSPĖJIMAS. Jei kaitlentės paviršius subraižytas, prietaiso nenaudokite – kyla elektros smūgio pavojus.

⚠ ĮSPĖJIMAS. Ugnies pavojus: nelaikykite daiktų ant gaminimo paviršiaus.

⚠ DĖMESIO. Stebėkite visą gaminimo procesą. Negalima palikti be priežiūros net trumpo gaminimo proceso.

⚠ ĮSPĖJIMAS. Jei ant kaitlentės neprižiūrint verda riebalai arba aliejus, tai gali būti pavojinga – kyla gaisro pavojus. JOKIU BŪDU nebandykite liepsnos gesinti vandeniu; prietaisą išjunkite ir liepsną uždenkite, pavyzdžiui, dangčiu arba liepsnai gesinti skirtu audiniu.

⚠ Kaitlentės nenaudokite kaip darbo stalo ar atramos. Kol visi prietaiso komponentai visiškai neatvės, stenkitės neprisiliesti prie prietaiso drabužiais arba kitomis lengvai užsiliepsnojančiomis medžiagomis – kyla gaisro pavojus.

⚠ Ant kaitlentės paviršiaus nedėkite metalinių daiktų, pvz., peilių, šakučių, šaukštų ir dangčių, nes jie gali įkaisti.

⚠ Baigę prietaisą naudoti, jungikliu išjunkite kaitlentės elementą; pasikliaukite prikaistuvio jutikliu.

LEISTINAS NAUDOJIMAS

⚠ DĖMESIO. Prietaisas nėra pritaikytas valdyti naudojant išorinį perjungimo įrenginį, pvz., laikmatį arba atskirą nuotolinio valdymo sistemą.

⚠ Šis prietaisas skirtas naudoti namų ūkyje ir panašiose patalpose, pavyzdžiui: parduotuvių, biurų ir kitų įstaigų darbuotojų virtuvėse; gyvenamuosiuose namuose-ūkiuose; viešbučiuose, moteliuose, nakvynės vietose, kur patiekiami pusryčiai (angl. „Bed and Breakfast“), bei kitose apgyvendinimo įstaigose.

⚠ Kitoks naudojimas draudžiamas (pvz., kambariams šildyti).

⚠ Šis prietaisas nėra skirtas profesionaliam naudojimui. Prietaiso nenaudokite lauke.

MONTAVIMAS

⚠ Prietaisą perkelti ir įrengti turi du ar daugiau žmonių. Priešingu atveju galite susižeisti. Mūvėkite apsaugines pirštines, kai išpakuojate ir montuojate prietaisą. Priešingu atveju galite įsipjauti.

⚠ Įrengimą, taip pat prijungimo prie vandentiekio, elektros tinklo ir remonto darbus turi atlikti kvalifikuotas technikas. Prietaisą remontuoti ar jo dalis keisti galima tik tuo atveju, jei tai nurodyta naudotojo vadove. Pasirūpinkite, kad montavimo vietoje nebūtų vaikų. Išpakavę prietaisą, patikrinkite, ar jis nebuvo pažeistas transportuojant. Jei kyla problemų, kreipkitės į prekybos atstovą arba artimiausią techninės priežiūros po pardavimo tarnybą. Įrengus prietaisą, pakuotės medžiagas (plastiką, polistireno dalis ir pan.) laikykite vaikams nepasiekiamoje vietoje, kad nekiltų uždusimo pavojus. Prieš vykdant bet kokius įrengimo darbus, prietaisą būtina išjungti iš elektros tinklo, kad nekiltų elektros smūgio pavojus. Pasirūpinkite, kad montuojant, prietaisas nepažeistų maitinimo laido. Priešingu atveju gali kilti gaisro ar elektros smūgio pavojus. Prietaisą įjungti galima tik baigus įrengimo darbus.

⚠ Spintelės pjovimo darbus atlikite prieš montuodami prietaisą į baldus ir nuvalykite visas medienos drožles bei pjuvenas.

⚠ Jei prietaisas nėra montuojamas virš orkaitės, po prietaisu reikia įstatyti skiriamąją plokštę (nepriedama).

ĮSPĖJIMAI DĖL ELEKTROS

⚠ Prietaisą reikia sumontuoti taip, kad jį būtų galima išjungti iš elektros tinklo ištraukus maitinimo laidą kištuką arba iki elektros lizdo pagal sujungimų taisykles sumontuotu daugiapoliu jungikliu ir prietaisas turi būti įžemintas pagal nacionalinius elektros saugos standartus.

⚠ Nenaudokite ilginamųjų laidų, tinklo lizdo skirstytuvų ir adapterių. Prietaisą įrengus, jo elektros komponentai turi būti nepasiekiami naudotojui. Prietaiso nenaudokite, jei jūsų kūnas yra drėgnas arba esate basi. Šio prietaiso nenaudokite, jei pažeistas jo maitinimo laidas arba kištukas, jei prietaisas veikia netinkamai arba jei jis yra pažeistas ar buvo numestas.

⚠ Jei maitinimo laidas pažeistas, jį tokiu pačiu turi pakeisti gamintojas, jo įgaliojtas techninės priežiūros


darbuotojas ar kitas kvalifikuotas asmuo – taip išvengsite elektros smūgio pavojaus.

VALYMAS IR PRIEŽIŪRA

⚠ ĮSPĖJIMAS. Prieš atlikdami bet kokius techninės priežiūros darbus, prietaisą išjunkite ir atjunkite nuo elektros tinklo, kad nekiltų elektros smūgio pavojus; jokiu būdu nenaudokite valymo garais įrenginių – kyla elektros smūgio pavojus.

⚠ Nenaudokite braižančių ar ėsdinančių produktų, valiklių su chloru ir šveistukų.

PAKAVIMO MEDŽIAGŲ IŠMETIMAS


Pakavimo medžiagos yra 100 % perdirbamos ir pažymėtos perdirbimo simboliu .

Todėl įvairias pakuotės medžiagas reikia išmesti labai atsakingai ir griežtai laikantis vietos institucijų reglamentų, reguliuojančių atliekų išmetimą.

BUITINIŲ PRIETAISŲ ŠALINIMAS

Šis prietaisas pagamintas naudojant perdirbamas arba pakartotinai naudojamas medžiagas. Prietaisą išmeskite paisydami vietos atliekų išmetimo reglamentų. Dėl išsamesnės informacijos apie buitinių elektrinių prietaisų apdorojimą, utilizavimą ir perdirbimą kreipkitės į įgaliotą vietos instituciją, buitinių atliekų surinkimo įmonę arba parduotuvę, kurioje pirkote prietaisą. Šis prietaisas paženklintas pagal Europos direktyvą 2012/19/EB dėl elektros ir elektronikos įrenginių atliekų (EEJA).

Tinkamai utilizuodami šį gaminį apsaugosite aplinką ir sveikatą nuo galimo neigiamo poveikio.

Ant prietaiso arba pridedamų dokumentų esantis simbolis  nurodo, kad su šiuo prietaisu negalima elgtis kaip su buitinėmis šiukšlėmis. Jį reikia atiduoti į atitinkamą surinkimo skyrių, kad elektros ir elektronikos įranga būtų perdirbta.

ENERGIJOS TAUPYMO PATARIMAI

Kad išnaudotumėte visas savo kaitlentės galimybes, likus kelioms minutėms iki gaminimosi pabaigos, kaitlentę išjunkite ir pasinaudokite likutine šiluma.

Puodo ar keptuvės dugnas turi visiškai uždengti kaitvietę; jei indas yra mažesnis nei kaitvietė, bus be reikalo eikvojama energija.

Gamindami puodus ir keptuves uždenkite gerai priglundančiu dangčiu ir naudokite kuo mažiau vandens. Jei gaminsite nuėmę dangtį, gerokai padidės energijos sąnaudos.

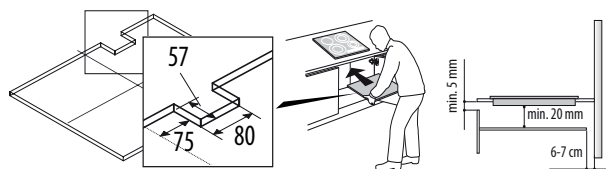
Naudokite tik plokščiadugnius puodus ir keptuves.

ATITIKTIES DEKLARACIJA

Šis prietaisas atitinka ekonomiško dizaino reikalavimus pagal Europos Sąjungos reglamentą Nr. 66/2014 ir Europos standarto EN 60350-2 reikalavimus.

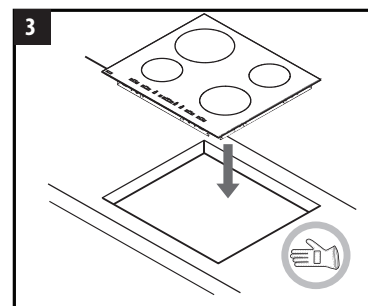
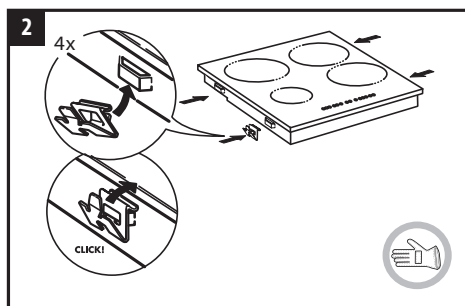
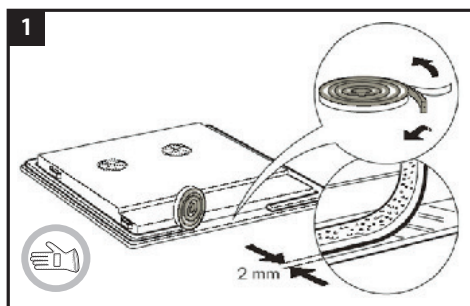
IRENGIMAS

- Kaitlentė į stalviršį turi būti įleista nuo 30 iki 60 mm.
- Įmontuokite atskyrimo padėklą po kaitlentę.
- Po įmontavimo neturi būti galimybės priesti prie apatinės produkto dalies.
- Jei apačioje montuojama orkaitė, nemontuokite atskyrimo padėklo.
- Atstumas tarp apatinės prietaiso dalies ir atskyrimo padėklo turi atitikti paveikslėlyje pateiktus matmenis.
- Kad produktas veiktų tinkamai, neužimkite minimalaus reikalaujamo atstumo tarp kaitlentės ir prietaiso viršaus (min. 5 mm).
- Jie apačioje įrengiama orkaitė, užtikrinkite, kad orkaitėje būtų aušinimo sistema.
- Montavimo atstumai ir įrengimo matmenys pateikiami šio skyriaus paveikslėlyje.
- Tarp kaitlentės ir virš jos esančio gartraukio turi būti išlaikytas minimalus atstumas. Daugiau informacijos pateikiama gartraukio naudotojo vadove.
- **Nemontuokite kaitlentės arti indų plovimo arba skalbimo mašinos, kad elektros grandinės nesuliestų su garais ar drėgme, kuri jas pažeistų.**
- Jei prietaisas integruojamas, paskambinkite aptarnavimo po pardavimo tarnybai užsakyti varžtų rinkinį 4801 211 00112.
- Norėdami nuimti kaitlentę naudokite atsuktuvą (nepridėtas), kad nuimtumėte perimetro spaustukus apatinėje prietaiso dalyje.

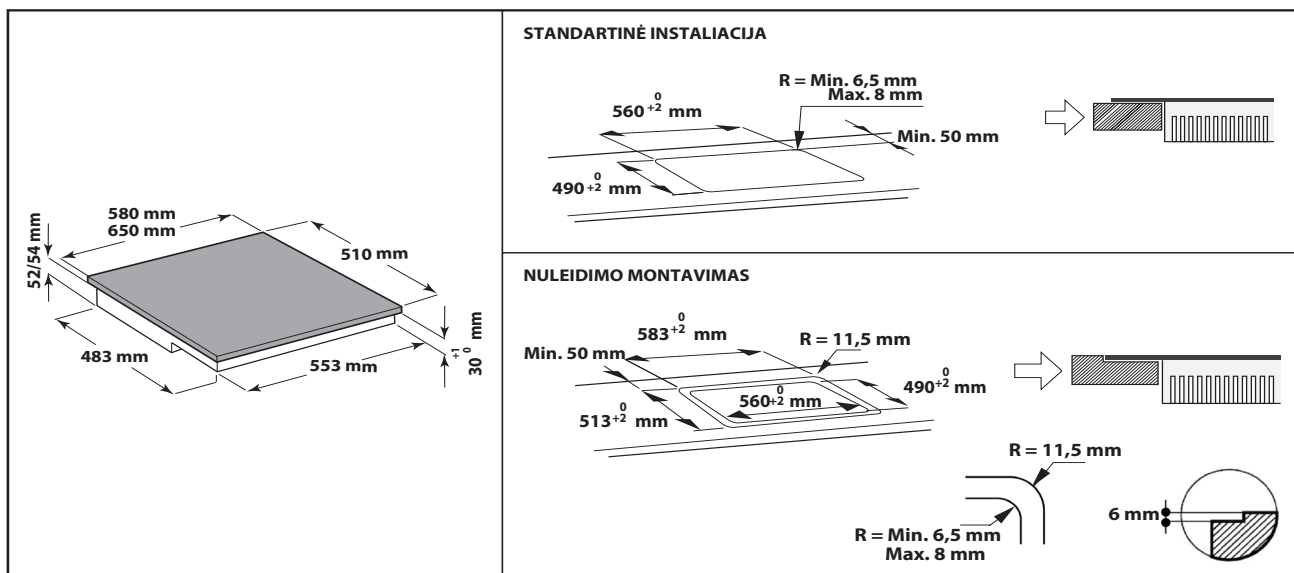
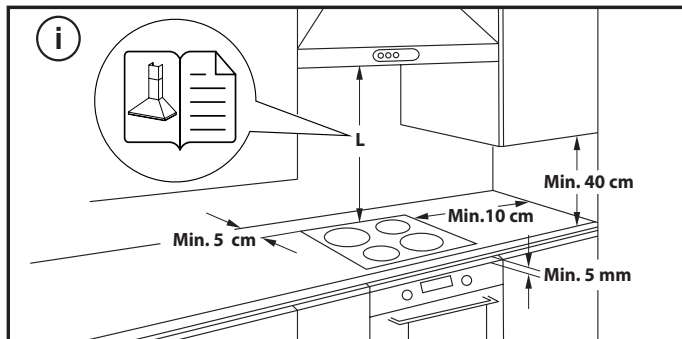


KAITLENTĖS ĮRENGIMAS

Naualę kaitlentės paviršių panaudokite kartu pateikiamą tarpiklį (jei jis dar nesumontuotas). Prijungus elektrą (žr. skyrių „Elektrų prijungimas“). Nustatykite, kad visi fiksatoriai sutaptų su skirtomis angomis kaitlentės šonuose, kaip tai pavaizduota paveikslėlyje. Tada spustelėkite kaitlentę į išpjovą ir patikrinkite, ar stiklinis paviršius yra lygus ir lygiagretus stalviršiui. Fiksatorius rinkitės atsižvelgdami į stalviršio medžiagą (medis, marmuras ir t. t.).



MATMENYS IR ATSTUMAI, KURIUOS BŪTINA IŠLAIKYTI



ELEKTROS ĮVADAS

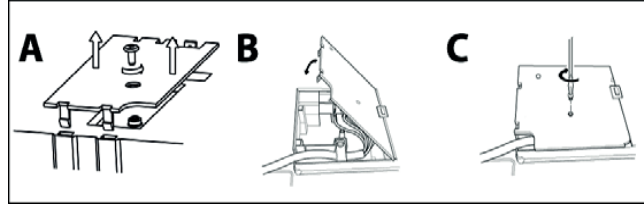
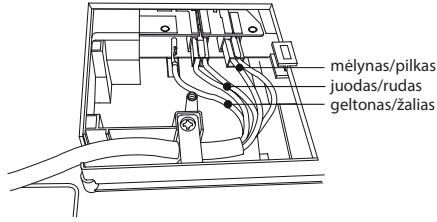
Prieš įjungiant prietaisą į elektros tinklą reikia sujungti visas elektros jungtis.

Įrengti gali tik kvalifikuoti darbuotojai, kurie žino galiojančias saugos ir įrengimo taisykles. Įrengiant būtina vadovautis galiojančiais vietinės elektros tiekimo bendrovės reglamentais.

Įsitikinkite, kad ant prietaiso dugno esančioje duomenų lentelėje nurodyta įtampa būtų tokia pat kaip namų.

Reglamentuose reikalaujama, kad prietaisas būtų įžemintas. Naudokite tik tinkamus konduktorius (įskaitant įžeminimo konduktorių).

PRIJUNGIMAS PRIE GNYBTŲ BLOKO



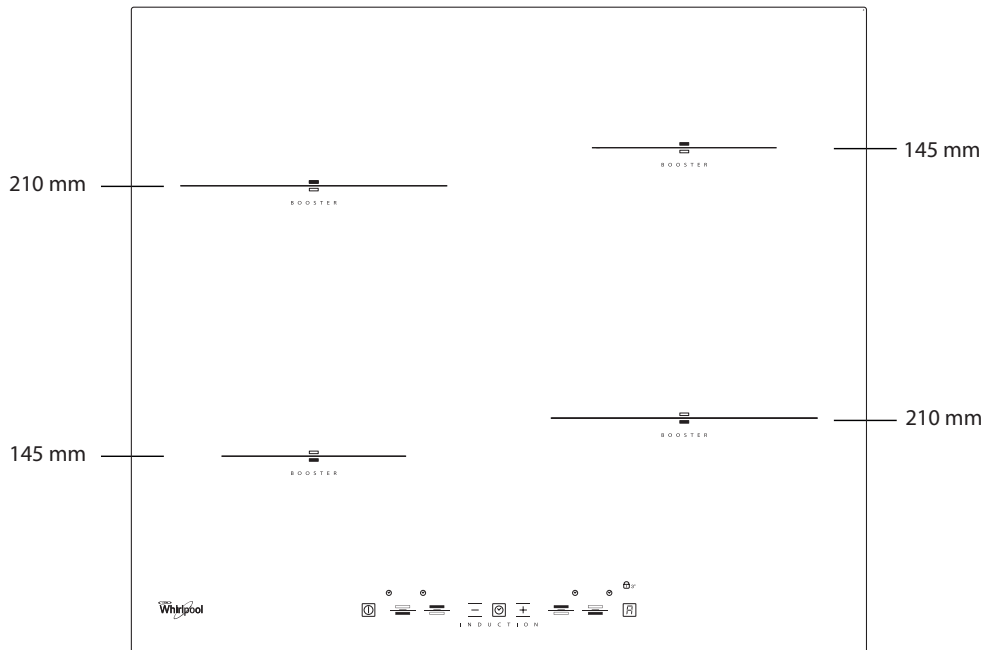
DĖMESIO. Maitinimo laidas turi būti pakankamo ilgio, kad kaitlentę būtų galima nukelti nuo stalviršio ir jis turi būti patiestas taip, kad nebūtų pažeistas arba neperkaistų dėl kontakto su pagrindu.

- Nuimkite gnybtų bloko dangtį **(A)** atsukdami varžtą ir įkišdami dangtį į gnybtų bloko vyrį **(B)**.
- Įstatykite maitinimo kabelį į kabelio spaustuką ir prijunkite laidus prie gnybtų bloko, kaip parodyta prie jo esančioje jungčių schemeje.
- Pritvirtinkite maitinimo kabelį kabelio spaustuku.
- Uždarykite dangtį **(C)** ir priveržkite jį prie gnybtų bloko anksčiau išsuktu varžtu.

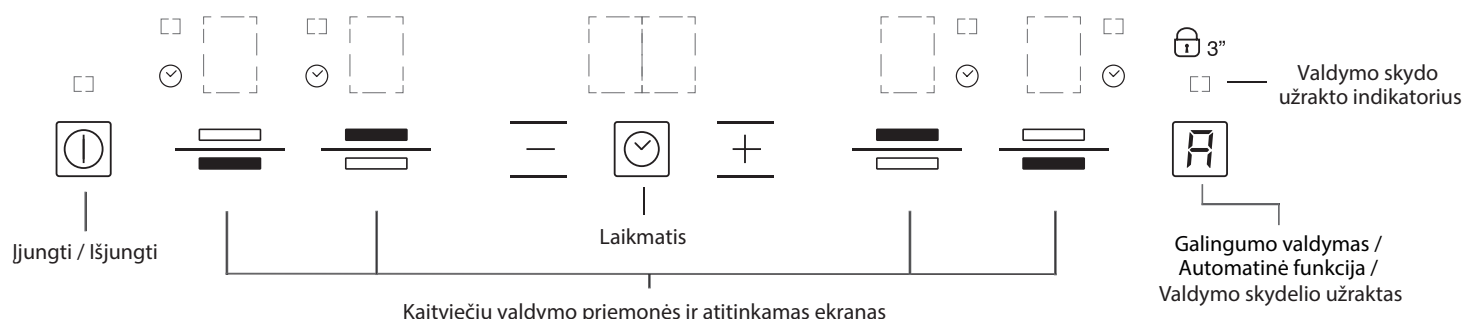
Kaskart prijungus prie tinklo vykdoma kelias sekundes trunkanti automatinė kaitlentės patikra.

380-415V 3N~ 380-415V 2N~	220-240V ~ AU ir JK	220-240V 3~ TIK BELGIJAI	230V 2 2N~ fazė TIK NL
juodas — L1	juodas } L1	juodas — L1	juodas — L1
rudas — L2	rudas } L1	rudas — L2	rudas — L2
mėlynas } L3	geltonas / žalias — N	mėlynas } L3	geltonas / žalias — N
mėlynas (pilkas) } N	mėlynas } N	mėlynas (pilkas) } L3	mėlynas — N
geltonas / žalias — PE	mėlynas (pilkas) } N	geltonas / žalias — PE	mėlynas (pilkas) — N

GAMINIO APRAŠYMAS



VALDYMO SKYDELIS



PRIEDAI

PUODAI IR KEPTUVĖS

GERAI **NE** Naudokite tik iš feromagnetinės medžiagos pagamintus puodus ir keptuves, tinkančius indukcinėms kaitlentėms. Kad nustatytumėte, ar puodas yra tinkamas, patikrinkite, ar ant jo yra simbolis (įprastai įspaustas ant dugno). Kad patikrintumėte, ar puodai magnetiniai, naudokite magnetą. Gaminimui įtakos gali turėti puodo pagrindo kokybė ir struktūra.

REKOMENDUOJAMAS PUODŲ DUGNO PLOTIS

Prieš įjungdami kaitlentę padėkite puodą ant reikiamos kaitvietės.

Norint pasiekti geriausių gaminimo rezultatų, puodo dugno skersmuo turi atitikti kaitvietės dydį.

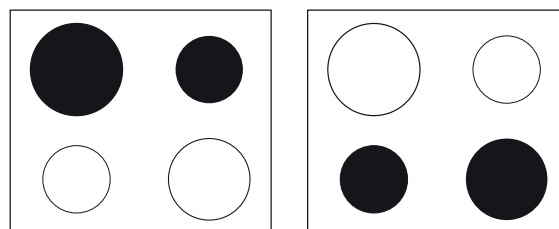
SVARBU: jei puodai netinkamo dydžio, kaitvietės neįsijungs.

Norėdami nustatyti puodo dydį išmatuokite puodo pagrindą ir vadovaukitės pateikiama rekomendacine pagrindo pločio lentele, kad naudotumėte tinkamo dydžio puodą ir puodai būtų aptinkami kaitvietėms. Kiekvienai kaitvietei taikoma mažiausia puodo aptikimo riba, kuri priklauso nuo medžiagos, iš kurios pagamintas pats puodas. Todėl turite pasirinkti tą kaitvietę, kuri geriausiai tinka naudojamam puodo skersmeniui.

SKERSMUO (cm)	DAUG. (cm)	MAŽ. (cm)
14,5	14,5	10
18	18	12
21	21	15

REKOMENDUOJAMA PUODŲ PADĖTIS

Siekiant geriausių rezultatų, kai vienu metu naudojami du puodai, juos pastatyti reikia vadovaujantis toliau pateiktais paveikslėliais:



SVARBU: Jei nenorite sugadinti kaitlentės:

- nenaudokite puodų, kurių dugnas nėra visiškai plokščias;
- nenaudokite metalinių puodų su emaliuotu dugnu;
- nedėkite karštų puodų / keptuvių ant valdymo skydelio.

NAUDOJIMAS PIRMA KARTĄ

POWER MANAGEMENT (GALINGUMO VALDYMAS)

Naudodamas galios valdymo funkciją, prirėkus, naudotojas gali nustatyti didžiausią kaitlentės galingumą.

Šis nustatymas galimas visada ir lieka veikti, kol bus pakeistas.

Nustačius didžiausią galingumą, kaitlentės galia paskirstoma automatiškai visoms kaitvietėms taip, kad nebūtų viršytas didžiausias galingumas; jūs vis dar galėsite valdyti visas kaitvietes vienu metu, tačiau išvengsite problemų dėl perkrovos.

Galimi ir rodomi ekrane 4 didž. galingumo lygiai: 2,5 kW– 4,0 kW– 6,0 kW– 7,2 kW (7,2 kW yra didžiausias kaitlentės galingumas).

Gamykloje nustatytas didžiausias kaitlentės galingumas.

Kad nustatytumėte kaitlentės galią:

Įjungus prietaisą į elektros tinklo lizdą ir atliekant toliau nurodytus veiksmus per pirmąsias 60 sek. po įjungimo, galima nustatyti reikiamą galingumo lygį:

- Spauskite mygtuką maždaug 3 sekundes. Ekrane rodoma .
- Spauskite Galingumo valdymo mygtuką ir patvirtinkite ankstesnio veiksmo pasirinkimą. Ekrane rodoma .

- Paspauskite mygtukus ir pasirinkite pageidaujamą galią. Ekrane bus rodomi galimi galios lygiai.
- Paspauskite Galingumo valdymo mygtuką ir patvirtinkite ankstesnio veiksmo pasirinkimą. Ekrane rodomas nustatytas lygis, kuris blykčioja maždaug 2 sekundes; po to pasigirsta garsinis signalas ir kaitlentė išsijungia; ji paruošta naudoti.

Jei nustatant galią įvyksta klaida, pasirodo simbolis ir 5 sekundes skamba garsinis signalas. Šiuo atveju iš naujo pakartokite konfigūravimo procedūrą. Jei klaida pasikartoja, susisiekite su aptarnavimo po įsigijimo skyriumi.

Jei įprasto naudojimo metu naudotojas bando padidinti didžiausią leistiną galią, naudojamą kaitvietę du kartus sumirkčioja ir pasigirsta garsinis signalas.

Norint pasiekti didesnę kaitvietės galią, rankiniu būdu reikia sumažinti vienos arba kelių aktyvių kaitviečių galios lygį.

KASDIENIS NAUDOJIMAS

KAITLENTĖS ĮJUNGIMAS / IŠJUNGIMAS

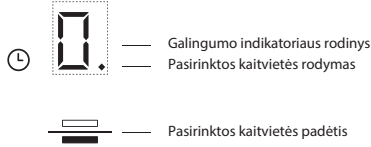
Norėdami įjungti kaitlentę spauskite mygtuką  maždaug 2 sekundes, kol užsidegs kaitvietės ekranas.

Norėdami išjungti spauskite tą patį mygtuką, kol ekranas išsijungs. Visos kaitvietės išjungs.

Jei kaitlentė buvo naudojama, likutinės šilumos indikatorius „H“ švies tol, kol kaitvietės atvės.

Jei per 10 sekundžių nuo įjungimo nepasirenkama jokia funkcija, kaitlentė išsijungia automatiškai.

KAITVIEČIŲ ĮJUNGIMAS IR REGULIAVIMAS



Padėkite puodą ant pageidaujamos kaitvietės. Įjunkite gaminimo prietaisą. Suaktyvinkite pasirinktą kaitvietę paspausdami atitinkamą padėties mygtuką. Ekране bus rodoma „0“. Galima pasirinkti norimą galią lygį (0–9) arba

galios didinimo funkciją „P“, jei yra. Norėdami padidinti galią, spustelėkite mygtuką „+“. Norėdami sumažinti galią, spustelėkite mygtuką „-“.

KAITVIEČIŲ IŠJUNGIMAS

Jei norite išjungti kaitvietę, paspauskite atitinkamą padėties mygtuką ilgiau nei 3 sekundes.

Kaitvietė išsijungs ir, jei kaitlentė įkaitusi, ekrane pasirodys raidė „H“.

VALDYMO PULTO UŽRAKTAS

Ši funkcija užrakina valdymo mygtukus, kad kaitlentė nebūtų netyčia įjungta.

Norėdami įjungti valdymo pulto užraktą įjunkite kaitlentę ir paspauskite užrakimo mygtuką tris sekundes; įjungiamas garsinis signalas ir šviečiantis indikatorius šalia spynos simbolio. Valdymo pultas užrakintas, išskyrus išjungimo funkciją.

Norėdami išjungti valdymo užraktą pakartokite įjungimo procedūrą. Šviečiantis taškas užgęsta, ir kaitlentė vėl aktyvi.

Iš puodų ar kitų objektų ant mygtuko po simboliu išpiltas vanduo, skystis gali netyčia įjungti ar išjungti valdymo pulto užraktą.



LAIKMATIS

Laikmatį galima naudoti nustatyti gaminimo laiką daugiausia iki 99 minučių (1 val. 39 minučių) visoms kaitvietėms.

Pasirinkite kaitvietę, kurią naudosite su laikmačiu, paspauskite laikmatį ir pyptelėjimas praneš, kad veikia. Ekране rodomi simboliai „00“ ir užsidega LED indikatorius. Laikmačio reikšmę galima sumažinti ir padidinti laikant spaudžiant mygtukus „+“ ir „-“.

Praėjus nustatytam laikui pasigirsta garsinis signalas, ir kaitvietė išsijungia automatiškai.

Išjungti laikmatį spauskite laikmačio mygtuką mažiausiai 3 sekundes.


Norėdami nustatyti laikmatį kitai kaitvietei pakartokite aprašytus veiksmus. Laikmačio ekranas visada rodo pasirinktos kaitvietės laikmatį arba trumpiausio laiko laikmatį.

Pakeisti ar išjungti laikmatį paspauskite reikiamo laikmačio kaitvietės pasirinkimo mygtuką.

SPECIALIOSIOS FUNKCIJOS




AUTOMATINĖ FUNKCIJA

Funkcija automatiškai nustato galingumo lygį, kad būtų palaikomas lėtas virimas. Šią funkciją įjunkite tik užvirus, pirmiausia paspausdami atitinkamos kaitvietės mygtuką, o tik tada  mygtuką.



LIKUTINĖS ŠILUMOS INDIKATORIUS

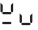
Kaitlentė yra su likutinės šilumos indikatoriumi kiekvienai kaitvietei. Šie indikatoriai įspėja naudotoją, kai kaitvietės vis dar įkaitusios.

Jei ekrane rodoma , kaitvietė vis dar įkaitusi. Jei dega tos kaitvietės likutinės šilumos indikatorius, kaitvietę galima naudoti, pvz., kad neataušytų maistas arba ištirpinti sviestą.

Kai kaitvietė atvėsta, ekranas užgęsta.



NETINKAMO IR TRŪKSTAMO PUODO INDIKATORIUS

Jei naudojate netinkamą puodą, neteisingai jį padėjote ar netinkamo dydžio jūsų indukciniai kaitlentės puodai, ekrane bus rodomas pranešimas „nėra puodo“ (). Tokiu atveju puodą ant kaitlentės paviršiaus reikia perstatyti į tinkamą veikimui padėtį. Jei per 60 sekundžių puodas neaptinkamas, kaitlentė išsijungia.

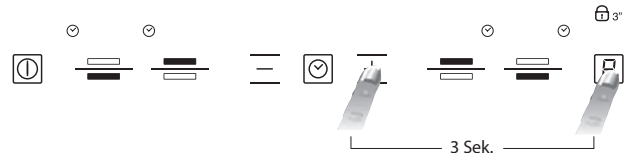
SPARTAUS VIRIMO FUNKCIJA (BOOSTER)

Ši, tik kai kuriose kaitvietėse esanti, funkcija leidžia išnaudoti maksimalią kaitlentės galią (pvz., greitai užvirti vandenį).

Norėdami įjungti funkciją, pasirinkite kaitinimo zoną paspausdami atitinkamą pozicijos mygtuką ir paspauskite „+“ mygtuką, kol ekrane pasirodys „P“. Po 5 minučių greito įkaitinimo funkcijos naudojimo, prietaisas automatiškai nustato kaitvietę į 9 lygį.

GARSO SIGNALO ĮJUNGIMAS / IŠJUNGIMAS

Įjungę kaitlentę, spustelėkite ir mažiausiai trys sekundes laikykite nuspaudę mygtuką „+“ ir dešinėje esantį išorinį mygtuką (kaip parodyta žemiau).



GALINGUMO LYGIO LENTELĖ

GALIOS LYGIS		GAMINIMO RŪŠIS	LYGIŲ NAUDOJIMAS (nurodo gaminimo patirti ir įpročius)
Didžiausia galia	Boost	Greitas pakaitinimas	Idealiai tinka norint padidinti maisto temperatūrą iki greito užvirinimo, jei verdamas vanduo arba greitai įkaistantys gaminti skirti skysčiai.
	9 – 7	Kepimas – užvirinimas	Ideali tinka norint apskrudinti, pradėti gaminti, kepinti užšaldytus produktus, greitai užvirinti.
Didelė galia		Skrudinimas – lėtas kepimas – užvirinimas – kepimas ant grotelių	Idealiai tinka norint kepinti ant lėtos ugnies, išlaikyti skysčius verdančius, virti ir kepti ant grotelių (trumpam, 5-10 minučių).
	7 – 5	Skrudinimas – virimas – troškinimas – kepinimas ant lėtos ugnies – kepimas ant grotelių	Idealiai tinka norint kepinti ant lėtos ugnies, išlaikyti skysčius verdančius ant lėtos ugnies, virti ir kepti ant grotelių (vidutini laiko tarpa, 10-20 minučių), pirminiam pakaitinimui.
Vidutinė galia		Virimas – troškinimas – kepinimas ant lėtos ugnies – kepimas ant grotelių	Idealiai tinka norint troškinti, virinti ant nestiprios ugnies, virti ir kepti ant grotelių (ilgą laiko tarpą).
	4 – 3	Virimas – kaitinimas ant lėtos ugnies – tirštinimas – makaronų apkepimas	Idealiai tinka ilgesniam virimui (ryžiams, padažams, kepsniams, žuviai) skysčiuose (pvz., vandenyje, vyne, sultinyje, piene), makaronams apkepti.
Idealiai tinka ilgesniam virimui (kai kiekis mažesnis už litrą: ryžiams, padažams, kepsniams, žuviai) skysčiuose (pvz., vandenyje, vyne, sultinyje, piene)			
Nedidelė galia	2 – 1	Tirpinimas – atitirpinimas – maisto šilumos išlaikymas – daugiaryžių apkepimas	Idealiai tinka norint suminkštinti sviestą, švelniai ištirpdyti šokoladą, atšildyti nedidelius produktus ir išlaikyti ką tik pagamintą maistą (pvz., padažus, sriubas, daržovių sriubas) karštą.
			Idealiai tinka norint išlaikyti ką tik pagamintą maistą karštą, apkepti daugiaryžius ir išlaikyti patiekalų šilumą (indukcijai tinkamas priedas).
Nulinė galia	OFF (IŠJUNGIMAS)	Atraminis paviršius	Kaitlentė budėjimo režime arba išjungta (galimas gaminimo užbaigimas likutine šiluma, nurodoma „H“.)

PASTABA: Kai gaminate greitai pagaminamą maistą, kuriam reikalingas idealus šilumos paskirstymas (pvz., blynai) ant 28 cm dvigubos kaitvietės (kur yra), naudokite ne didesnes nei 24 cm skersmens keptuves. Švelniam gaminimui (pvz., tirpinti šokoladą ar sviestą) naudokite mažesnio skersmens atskiras kaitvietes.

PRIEŽIŪRA IR VALYMAS

⚠ Nuo prietaiso atjunkite elektros maitinimą.

- Nenaudokite valymo garais įrangos.
- Nenaudokite šiurkščių kempinių arba šveistukų, nes jie gali pažeisti stiklą.
- Valykite kaitlentę po kiekvieno naudojimo (kai atvėsta), kad pašalintumėte maisto likučius ir dėmes.
- Cukrus arba maisto produktai, kurių sudėtyje yra daug cukraus, gali pakenkti kaitlentei, todėl juos reikia nedelsiant pašalinti.
- Druska, cukrus ir smėlis gali subraižyti stiklo paviršių.
- Naudokite minkštą šluostę, sugeriantį virtuvinį popierių arba specialų kaitlenčių valiklį (vadovaukitės gamintojo nurodymais).
- Ant kaitvietės išsiliejus skysčiui, puodai gali pajudėti arba imti vibruoti.
- Nuvalytą kaitlentę kruopščiai nusausinkite.

Jei ant stiklo yra „iXelium™“ logotipas, vadinasi, kaitlentė yra apdorota taikant „iXelium™“ technologiją. Tai išskirtinė „Whirlpool“ danga, užtikrinanti puikius valymo rezultatus ir ilgesnį kaitlentės paviršiaus spindesį.

Valydami „iXelium™“ kaitlentes, laikykitės šių rekomendacijų:

- Naudokite minkštą šluostę (geriausia mikropluošto), sudrėkintą vandeniu ar stiklui valyti skirtu valikliu.
- Geriausiems rezultatams užtikrinti, drėgną šluostę kelioms minutėms palikite ant stiklinio kaitlentės paviršiaus.

TRIKČIŲ ŠALINIMAS

Jei kaitlentė neveikia tinkamai, prieš kreipdamiesi į techninės priežiūros po pardavimo tarnybą peržiūrėkite Gedimų šalinimo vadovą ir pabandykite nustatyti problemą.

- Perskaitykite ir vadovaukitės instrukcijomis, kurios pateikiamos skyriuje „Kasdienis naudojimas“.
- Patikrinkite, ar neatjungtas elektros tiekimas.
- Nuvalę gerai nusauskite kaitlentę.

- Jei įjungus kaitlentę, ekrane rodomi skaitiniai kodai, instrukcijų ieškokite šioje lentelėje.
- Jei po naudojimo negalima išjungti kaitlentės, atjunkite elektros tiekimą.

Jei atlikus šias patikras gedimas nepašalinamas, kreipkitės į artimiausią techninės priežiūros po pardavimo tarnybą.

KLAIDOS KODAS	APRAŠYMAS	GALIMOS PRIEŽASTYS	KLAIDOS PAŠALINIMAS
C81, C82	Valdymo skydelis išsijungia dėl per aukštos temperatūros.	Elektroninių dalių vidinė temperatūra per aukšta.	Palaukite, kol kaitlentė atvės, prieš vėl ją naudodami.
C83	Valdymo skydelyje rodoma kaitlentės išjungimo dėl gedimo elektros .grandinėje klaida.	Kaitlentei tiekama per aukšta įtampa.	Kaitlentę vis dar galima naudoti, tačiau reikia kreiptis į techninės priežiūros centrą.
C85	Kaitlentė neperduoda galios puodui.	Puodas netinkamas naudoti su indukcinė kaitlente.	Naudokite kitą indukcinį puodą.
F02 ar F04 ar C84	Sujungimo įtampa netinkama arba problemos dėl elektros tiekimo.	Jutiklis aptinka prietaiso ir elektros linijos įtampos neatitikimą.	Atjunkite kaitlentę nuo elektros linijos ir patikrinkite elektros jungtį.
F01, F05, F06, F07, F10, F12, F25, F33, F34, F36, F37, F46, F47, F48, F49, F58, F61, F62, F63, F72, F74, F77	Išjunkite kaitlentę iš elektros tinklo. Palaukite kelias sekundes ir vėl įjunkite. Jei problema išlieka, paskambinkite į techninės priežiūros centrą ir nurodykite klaidos kodą.		

VEIKIMO METU GIRDIMI GARSAI

Atsižvelgiant į medžiagos tipą ir gaminamą maistą, veikiant indukcinė kaitlentė gali skleisti garsus arba vibruoti.

Tai yra normalus reiškinys ir nereiškia gedimo, nes ventiliatorius užtikrina tinkamą indukcinės sistemos veikimą.

TECHNINĖS PRIEŽIŪROS CENTRAS

Kad galėtumėte tinkamai pasinaudoti pagalba, užregistruokite gaminį svetainėje www.whirlpool.eu/register.

TECHNINĖS PRIEŽIŪROS CENTRAS

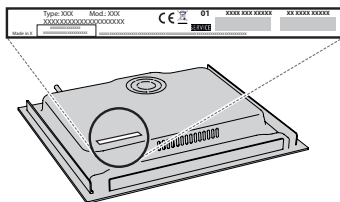
1. Vadovaudamiesi skyriaus **TRIKČIŲ ŠALINIMAS** patarimais pamėginkite problemą pašalinti patys.
2. Prietaisą išjunkite ir vėl įjunkite, kad patikrintumėte, ar triktis nepašalinama.

JEI ATLIKUS ŠIAS PATIKRAS TRIKTIS NEPAŠALINAMA, KREIPKITĖS Į ARTIMIAUSIĄ TECHNINĖS PRIEŽIŪROS CENTRĄ

Jei reikia pagalbos, skambinkite garantiniame lankstinuke nurodytu numeriu arba vykdykite nurodymus, pateikiamus svetainėje www.whirlpool.eu.

Kreipdamiesi į techninės priežiūros centrą visada nurodykite:

- trumpą gedimo aprašymą;
- prietaiso tipą ir tikslų modelį;



- priežiūros numerį (numeris nurodomas po žodžio „Service“ (techninė priežiūra), techninių duomenų plokštelėje). Techninės priežiūros numeris taip pat nurodytas garantijos knygelėje;



- savo tikslų adresą;
- savo telefono numerį.

Jei reikalingas remontas, kreipkitės į įgaliotą techninės priežiūros centrą (tada turėsite garantiją, jog bus naudojamos originalios atsarginės dalys ir remontas bus atliktas tinkamai).