

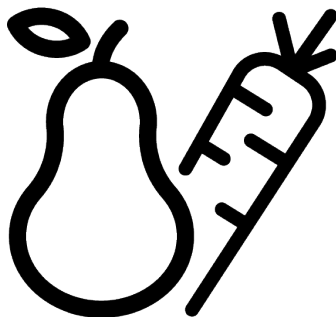
Whirlpool

Frigorifer / Manuali i Përdoruesit

Frižider / Korisnički priručnik

Hladnjak / Upute za uporabu

Ладилник / Упатство за употреба



WHK26404XP7E

®/TM/© 2025 Whirlpool. Prodhuar sipas licencës ®/TM/© 2025 Whirlpool. Proizvedeno po licenci ®/TM/© 2025 Whirlpool. Proizvedeno prema licenci ®/TM/© 2025 Whirlpool. Се произведува под лиценца

11 5943 0058/ SQ/ BS/ HR/ MK/ 4/5_AG/ 10.12.25 17:17
7282348506



PARSTRADĀTS LĪN
PARSTRADĀJAMS PĀPĪRS



RECIKLIRANI I
RECIKLAŽNI PĀPĪR



RECIKLIRANI I
RECIKLABILNI PĀPĪR



LETËR E RICIKLUAR DHE
E RICIKLUESHME

Lexoni këtë manual në fillim!

I nderuar klient

Ju falënderojmë që zgjodhët këtë produkt .

Ju lutemi regjistroni produktet tuaja në www.register10.eu


Dëshirojmë që të arrini efikasitetin maksimal nga ky produkt i cilësisë së lartë i cili është prodhuar me teknologjinë më të përparuar. Për ta bërë këtë, para se ta përdorni këtë produkt lexoni me kujdes këtë manual dhe çdo dokument tjetër shoqërues.

Kushtojuni vëmendje të gjitha informacioneve dhe paralajmërimeve në manualin e përdorimit. Në këtë mënyrë do të mbroni veten dhe produktin tuaj nga rreziqet që mund të ndodhin. Ruajeni manualin e përdorimit. Nëse ia jepni këtë produkt dikujt tjetër, jepini edhe këtë manual bashkë me produktin.

Në këtë manual përdorimi dhe në produkt janë përdorur simbolet vijuese:



Lexoni manualin e përdorimit.

 SUPPLIER'S NAME A	MODEL IDENTIFIER → (*) A	Informacionet e modelit të ruajtura në bazën e të dhënave të produktit mund të arrihen duke hyrë në faqen e mëposhtme të internetit dhe duke kërkuar për identifikuesin e modelit (*) që gjendet në etiketën e energjisë. https://eprel.ec.europa.eu/
---	------------------------------------	--

1	Udhëzimet për mjedisin	4
1.1	Asgjësimi i materialeve të paketimit	4
2	Frigoriferi juaj	4
3	Montimi	4
3.1	Vendi i duhur për montimin	5
3.2	Montimi i kunjave plastike	5
3.3	Rregullimi i këmbëve	5
3.4	Paralajmërim për sipërfaqe të nxehtë.....	5
4	Vënia në punë e produktit	5
5	Përgatitja	6
5.1	Çfarë të bëni për kursimin e energjisë.....	6
5.2	Përdorimi për herë të parë	7
5.3	Klasa e klimës dhe përkufizimet ..	7
6	Përdorimi i produktit tuaj	8
6.1	Paneli i kontrollit të produktit.....	8
6.1.1	Alarmi i temperaturës së lartë ..	10
6.2	Ruajtja e ushqimeve në produktin tuaj.....	10
6.3	Koshi i perimeve	15
6.4	Zona e ruajtjes së ftohtë për produktet e bulmetit.....	15
6.5	Ndërrimi i krahut të hapjes së derës.....	15
6.6	Sinjalizimi për hapjen e derës	15
6.7	Rafti i palosshëm i verërave	16
6.8	Ndërrimi i llambës së ndriçimit	16
7	Mirëmbajtja dhe pastrimi	16
8	Zgjidhja e problemeve.....	17

1 Udhëzimet për mjedisin

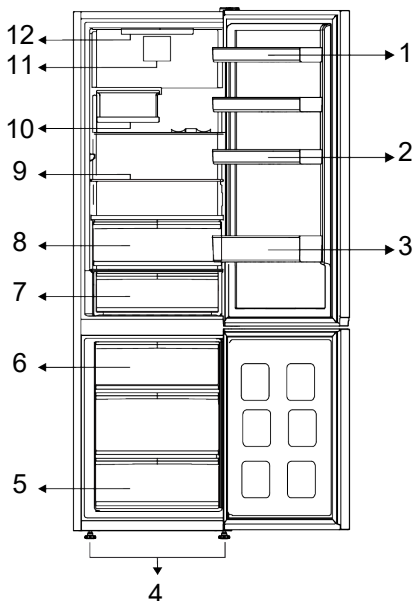
1.1 Asgjësimi i materialeve të paketimit

Materialet e paketimit janë të riciklueshme dhe janë shënuar me simbolin e riciklimit



Prandaj, pjesët e ndryshme të paketimit duhet të hidhen me përgjegjësi dhe në përputhje të plotë me rregulloret nga autoritetet lokale, të cilat rregullojnë asgjësimin e mbetjeve.

2 Frigoriferi juaj



- | | |
|---------------------------------|--|
| 1 * Raftet e lëvizshme të derës | 2 * Mbajtëset e vezëve |
| 3 * Rafti i shisheve | 4 * Këmbët e përparme të rregullueshme |
| 5 * Ndarja e ngrirësit | 6 * Kontejneri i akullit |
| 7 * Rafti i ruajtjes së ftohtë | 8 * Rafti i ruajtjes së ftohtë |
| 9 * Raftet e lëvizshme | 10 * Koshi i verës me palosje |
| 11 * Ventilatori | 12 * Llamba e ndriçimit |

***Opsionale:** Figurat në këtë manual përdorimi janë skematike dhe mund të mos përputhen saktësisht me produktin tuaj.

Nëse produkti juaj nuk i përfshin pjesët përkatëse, informacionet kanë lidhje me modele të tjera.

3 Montimi

Në fillim lexoni "Udhëzimet për sigurinë"!

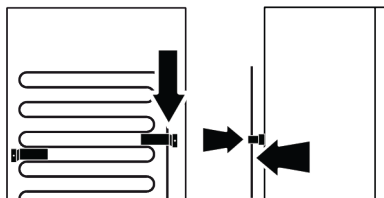
3.1 Vendi i duhur për montimin

Kontakti me Shërbimin e autorizuar për montimin e produktit. Për ta përgatitur produktin për montim, shikoni informacionet në manualin e përdorimit dhe sigurohuni që shërbimet elektrike dhe të ujit të jenë siç kërkohet. Nëse jo, telefononi një elektrikist ose hidraulik për të rregulluar lidhjet e rrjetit publik sipas nevojës.

- Vendoseni produktin në një sipërfaqe të rrafshët për të shmangur dridhjet.
- Vendoseni produktin të paktën 30 cm larg nga ngrohësi, soba ose burime të ngjashme të nxehtësisë dhe të paktën 5 cm larg nga furrat elektrike.
- Kur vendosni dy pajisje ftohëse ngjitur me njëra-tjetrën, lini të paktën 4 cm distancë mes dy njësive.
- Mbjajeni produktin larg rrezeve direkte të diellit dhe në një vend të thatë.
- Produkti juaj kërkon një qarkullim të përshtatshëm të ajrit për të funksionuar me efikasitet. Nëse produkti do të vendoset në një vend të futur, mos harroni të lini të paktën 5 cm hapësirë mes produktit dhe tavanit, murit të pasmë dhe mureve anësore.
- Kontrolloni nëse elementi mbrojtës i pasmë për distancën me murin është i pranishëm në vendin përkatës (nëse është i përfshirë me produktin).
- Nëse elementi nuk është i disponueshëm ose nëse ka humbur apo ka rënë, vendoseni produktin në mënyrë që të lini të paktën 5 cm hapësirë mes sipërfaqes së pasme të produktit dhe murit të dhomës. Hapësira në pjesën e pasme është e rëndësishme për një funksionim efikas të produktit.

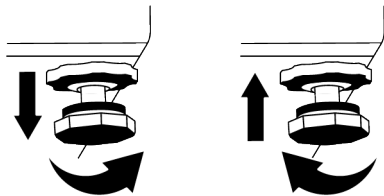
3.2 Montimi i kunjave plastike

Kondensatori i frigoriferit ndodhet në pjesën e pasme. Për të minimizuar konsumin e energjisë dhe për të rritur efikasitetin e energjisë, pjesa e sipërme dhe e poshtme e kondensatorit duhet të tërhiqet dhe të sigurohet siç tregohet në figurë. Kur kondensatori tërhiqet, kllapat kapen dhe kondensatori sigurohet në pozicionin përkatës.



3.3 Rregullimi i këmbëve

Nëse produkti nuk është në ekuilibër, rregulloni këmbët e përparme të rregullueshme duke i rrotulluar ato djathtas ose majtas.



3.4 Paralajmërim për sipërfaqe të nxehtë

Faqet anësore të produktit tuaj janë të pajisura me tuba me lëng ftohës për përmirësimin e sistemit të ftohjes. Në këto sipërfaqe mund të qarkullojë lëng me presion të lartë që shkakton nxehtësi në faqet anësore. Kjo është normale dhe nuk kërkon t'i bëhet ndonjë shërbim.

4 Vënia në punë e produktit

Në fillim lexoni "Udhëzimet për sigurinë"!

- Produkti duhet të përdoret vetëm për ruajtjen e ushqimeve.
- Mbylleni valvulën e ujit nëse do të jeni larg shtëpisë (p.sh. me pushime) dhe nuk do ta përdorni Icematic ose

shpërndarësin e ujit për një periudhë të gjatë kohore. Në rast të kundërt mund të ketë rrjedhje uji.

Heqja e produktit nga priza

- Hiqni ushqimet për të shmangur erërat e këqija,

- Prisni që akulli të shkrirë, pastroni pjesën e brendshme dhe lëreni të thahet, lërimi dyert të hapura për të shmangur dëmtimin e pjesëve të brendshme plastike të trupit të pajisjes.

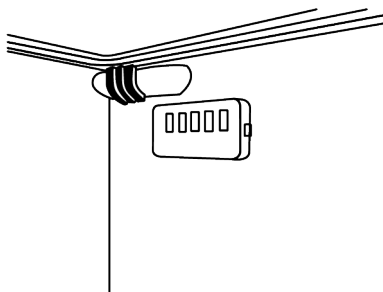
5 Përgatitja

Në fillim lexoni "Udhëzimet për sigurinë"!

5.1 Çfarë të bëni për kursimin e energjisë

- Kjo pajisje ftohëse nuk është projektuar që të përdoret si pajisje inkaso.
- Kur ngarkoni ushqimet, lini hapësirë të mjaftueshme brenda frigoriferit për të lejuar qarkullimin e mjaftueshëm të ajrit për ftohje.
- Duke qenë se ajri i nxehtë dhe i lagësht nuk depërton drejtpërdrejt në produktin tuaj kur dyert nuk hapen, produkti përshtatet sa më mirë për të arritur kushte të tilla që janë të mjaftueshme për të mbrojtur ushqimin. Në rrethana të tilla, funksionet dhe pjesët përbërëse si kompresori, ventilatori, ngrohësi, shkrirësi, ndriçimi, ekrani, etj. do të funksionojnë sipas nevojave duke konsumuar nivelin minimal të energjisë.
- Në rast se ka disa opsione, raftet prej xhami duhen vendosur në mënyrë që daljet e ajrit në murin e pasmë të mos bllokohen dhe, mundësisht, në një mënyrë që daljet e ajrit të mbeten nën raftin prej xhami. Ky kombinim mund të ndihmojë në përmirësimin e shpërndarjes së ajrit dhe të efikasitetit të energjisë.
- Rekomandohet shumë përdorimi i sirtarit të mëposhtëm për ruajtjen e artikujve.
- Për performancë optimale, ngrirja e shpejtë mund të përdoret (nëse ofrohet), 24 orë para vendosjes së ushqimeve të freskëta në ngrirje.
- Në shumicën e rasteve, 24 orë janë të mjaftueshme për funksionin e ngrirjes së shpejtë pasi ushqimet e freskëta vendosen në frigorifer. Pas ca kohësh, funksioni i ngrirjes së shpejtë do të çaktivizohet automatikisht.

- Kur ngrini një sasi të vogël ushqimesh, funksioni i ngrirjes së shpejtë mund të çaktivizohet pas njëfarë kohe për të siguruar kursimin e energjisë.
- Në varësi të veçorive të produktit, shkrirja e ushqimeve të ngrira në ndarjen e ftohësit do të sigurojë kursimin e energjisë dhe do të ruajë cilësinë e ushqimeve.
- Për të vendosur sasinë maksimale të ushqimeve në ndarjen e ngrirësit të frigoriferit tuaj, duhet të hiqni sirtarët e sipërm dhe t'i vendosni ushqimet në raftet prej teli/xhami.
- Vendosini ushqimet siç tregohet më poshtë, duke mbajtur një distancë nga sensori i temperaturës së ndarjes së ftohësit. Nëse ato janë në kontakt me sensorin, konsumi i energjisë i pajisjes mund të rritet



- Ruajini ushqimet në ndarjen e ftohësit ose freskuesit sipas kushteve të duhura të ruajtjes për të kursyer energjinë.
- Paketimet e ushqimit nuk duhet të jenë në kontakt të drejtpërdrejtë me sensorin e temperaturës që ndodhet në ndarjen e ngrirësit.

5.2 Përdorimi për herë të parë

Para se ta përdorni produktin, sigurohuni që të bëni përgatitjet e duhura në përputhje me udhëzimet në pjesët “Udhëzimet për sigurinë” dhe “Montimi”.

- Prisni të paktën 2 orë përpara se të përdorni produktin, për të siguruar efikasitetin e plotë të ftohjes.
- Mbajeni produktin në punë pa vendosur asnjë ushqim brenda për 6 orë dhe dera e produktit duhet të mbahet sa më shumë e mbyllur.
- Ndryshimi i temperaturës i shkaktuar nga hapja dhe mbyllja e derës gjatë përdorimit të produktit normalisht mund të sjellë kondensim në raftet e derës/trupit dhe tek enët prej qelqi të vendosura në produkt.
- Kur të aktivizohet kompresori do të dëgjoni një zhurmë. Është normale që produkti të bëjë zhurmë edhe nëse kompresori nuk është në punë pasi lëngjet dhe gazi mund të ngjishen në sistemin e ftohjes.
- Është normale që anët e përparme të produktit të jenë të ngrohta. Këto zona janë të projektuara që të ngrohen për të parandaluar kondensimin

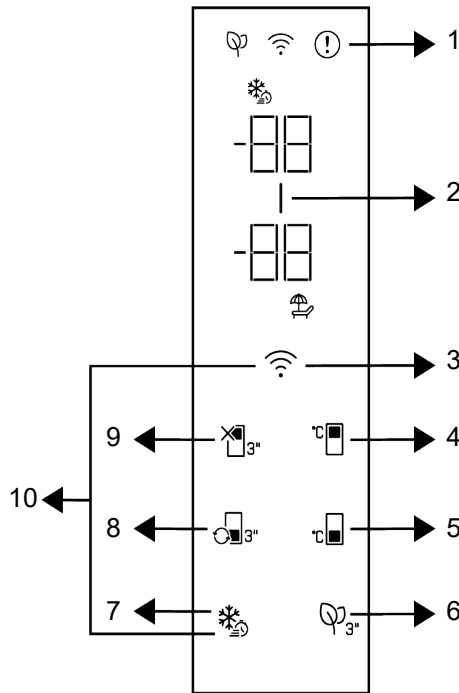
- Në disa modele, paneli i treguesve fiket automatikisht 1 minutë pas mbylljes së derës. Ai do të riaktivizohet kur të hapet dera ose kur të shtypet një buton.

5.3 Klasa e klimës dhe përkufizimet

Referojuni klasës së klimës në tabelën e vlerave nominale të pajisjes suaj. Një nga informacionet e mëposhtme zbatohet për pajisjen tuaj sipas klasës së klimës.

- **SN:** Klimë mesatare afatgjatë: Kjo pajisje ftohëse është projektuar për përdorim në temperatura ambienti nga 10°C deri në 32°C.
- **N:** Klimë mesatare: Kjo pajisje ftohëse është projektuar për përdorim në temperatura ambienti nga 16°C deri në 32°C.
- **ST:** Klimë subtropikale: Kjo pajisje ftohëse është projektuar për përdorim në temperatura ambienti nga 16°C deri në 38°C.
- **T:** Klimë tropikale: Kjo pajisje ftohëse është projektuar për përdorim në temperatura ambienti nga 16°C deri në 43°C.

6.1 Paneli i kontrollit të produktit



1 * Treguesi i statusit të gabimit

3 * Butoni i lidhjes pa tel

5 * Butoni i përcaktimit të temperaturës së ndarjes së ngrirësit

7 * Butoni i ngrirjes së shpejtë

9 * Funkzioni i ndarjes së ftohësit OFF (Pushime).

2 * Treguesi i kursimit të energjisë (ekrani joaktiv)

4 * Butoni i caktimit të temperaturës së ndarjes së ftohësit

6 * Butoni i modulit të aromatizuesit

8 * Butoni i shndërrimit të ndarjeve

10 * Butoni për rivendosjen e parametrave të lidhjes pa tel

Në fillim lexoni "Udhëzimet për sigurinë"!
Funksionet zanore dhe pamore të panelit të treguesve do t'ju ndihmojnë në përdorimin e produktit.

***Opsionale:** Funksionet e paraqitura janë opsionale, mund të ketë ndryshime në formë dhe vendndodhje për funksionet që gjenden në panelin tregues të pajisjes suaj.

1. Treguesi i gjendjes me defekt !

Ky tregues duhet të jetë aktiv kur frigoriferi nuk mund të kryejë ftohje siç duhet ose në rast të ndonjë gabimi të sensorit. Në treguesin e temperaturës së ndarjes së ngrirësit do të shfaqet simboli "E" dhe në treguesin e temperaturës së ndarjes së ftohësit duhet të shfaqen shifra të tilla si

1,2,3... Këto shifra te treguesi i japin informacione shërbimit të autorizuar për gabimin që ka ndodhur. Mund të shfaqet pikëçuditja kur vendosni ushqim të ngrohtë në ndarjen e ngrirësit ose e mbani derën hapur për një periudhë të gjatë. Ky nuk është defekt, ky paralajmërim do të hiqet kur ushqimi të ftohet ose kur shtypet çfarëdo butoni.

2. Treguesi i kursimit të energjisë

(ekrani joaktiv)

Funksioni i kursimit të energjisë aktivizohet automatikisht dhe simboli i kursimit të energjisë ndizet kur dera e produktit nuk hapet ose mbyllet për njëfarë periudhe. Kur funksioni i kursimit të energjisë është aktiv, të gjitha simbolet në ekran përveç simbolit të kursimit të energjisë do të fiken. Kur funksioni i kursimit të energjisë është aktiv, shtypja e një butoni ose hapja e derës do të çaktivizojë funksionin e kursimit të energjisë dhe sinjalet në ekran do të kthehen në normale. Funksioni i kursimit të energjisë është një funksion i aktivizuar në fabrikë dhe nuk mund të anulohet.

3. Butoni i lidhjes pa tel

Ky buton përdoret për t'u lidhur me valë me pajisjen tuaj nëpërmjet aplikacionit HomeWhiz për celular. Nëse butoni shtypet për një kohë të gjatë (3 sekonda), simboli i lidhjes pa tel në ekran do të pulsojë ngadalë (me intervale prej 0,5 sekondash). Në këtë mënyrë në produkt aktivizohet rrjeti i shtëpisë. Pasi arrihet lidhja pa tel me produktin, simboli i lidhjes pa tel ndriçon vazhdimisht. Mund ta aktivizoni/çaktivizoni lidhjen pasi të ketë përfunduar cilësimi i parë duke shtypur këtë tast. Simboli i lidhjes pa tel do të pulsojë shkurtimisht (në intervale prej 0,2 sekondash) derisa të vendoset lidhja. Kur lidhja të bëhet aktive, simboli i lidhjes pa tel pulson vazhdimisht. Nëse lidhja nuk mund të vendoset për një periudhë të gjatë, kontrolloni parametrat e lidhjes dhe referojuni pjesës "Zgjidhja e problemeve" që gjendet në manualin e përdorimit. Përdorni aplikacionin HomeWhiz për lidhjen pa tel. Hapat e

instalimit përshkruhen në aplikacion gjatë instalimit. Mund të futeni në aplikacion duke lexuar kodin QR që ndodhet te etiketa HomeWhiz në produkt. Aplikacioni mund të merret nga App Store për pajisjet IOS ose nga Play Store për pajisjet Android. Për detaje, vizitoni adresën <https://www.homewhiz.com/>.

4. Butoni i caktimit të temperaturës së ndarjes së ftohësit

Lejon caktimin e temperaturës për ndarjen e ftohësit. Shtypja e tastit do të mundësojë që temperatura e dhomës së ngrirësit të vendoset në 8 °C, 7 °C, 6 °C, 5 °C, 4 °C, 3 °C, 2 °C dhe 1 °C.

5. Butoni i përcaktimit të temperaturës së ndarjes së ngrirësit

Përcaktimi i temperaturës bëhet për ndarjen e ngrirësit Shtypja e tastit do të mundësojë që temperatura e dhomës së ngrirësit të vendoset në -18 °C, 19 °C, -20 °C, -21 °C, -22 °C, -23 °C dhe -24 °C.

6. Butoni i modulit të aromatizuesit

Shtypni këtë buton për 3 sekonda për të aktivizuar/çaktivizuar veçorinë e aromatizuesit. Kur funksioni i deodoruesit është aktiv, ikona e modulit të deodoruesit ndizet. Kur veçoria është aktive, moduli i aromatizuesit do të punojë në mënyrë periodike.

7. Butoni i ngrirjes së shpejtë

Kur shtypet butoni i ngrirjes së shpejtë, simboli i ngrirjes së shpejtë do të ndriçojë dhe funksioni i ngrirjes së shpejtë do të aktivizohet. Temperatura e ndarjes së ngrirjes është caktuar në -27°C. Shtypni përsëri butonin për ta anuluar funksionin. Funksioni i ngrirjes së shpejtë do të anulohet automatikisht. Për të ngrirë një sasi të madhe ushqimesh të freskëta, shtypni butonin e ngrirjes së shpejtë para se të vendosni ushqimet në ndarjen e ngrirësit.

8. Çelësi i konvertimit të ndarjes

Kur butoni i shndërrimit të ndarjeve shtypet për 3 sekonda, ndarja e ngrirësit kalon përkatësisht në modalitetet e ftohësit, joaktiv dhe të ngrirësit. Kur përdoret si ndarje më e ftohtë, temperatura e ndarjes vendoset në 4 °C. Në modalitetin OFF, treguesi i temperaturës së ndarjes do të shfaqë "-".

9. Butoni i funksionit joaktiv (të

pushimeve) të ndarjes së ftohësit

Shtypni këtë buton për 3 sekonda për të aktivizuar funksionin e pushimeve. Aktivizohet modaliteti i pushimeve dhe ndriçon simboli i pushimeve. Shprehja "- -" shfaqet në treguesin e temperaturës së dhomës së ftohësit dhe ndarja e ftohësit nuk kryen funksionin aktiv të ftohjes. Nuk është e përshtatshme që të mbani ushqime në ndarjen e frigoriferit kur ky funksion është i aktivizuar. Ndarjet e tjera vazhdojnë të ftohën sipas temperaturave të caktuara më parë. Shtypni përsëri këtë buton për 3 sekonda për të anuluar këtë funksion.

10. Butoni për rivendosjen e

parametrave të lidhjes pa tel +

Për të rivendosur cilësimet e lidhjes me valë, butonat e ngrirjes së shpejtë dhe të lidhjes me valë duhet të shtypen njëkohësisht për 3 sekonda. Të gjitha informacionet e përdoruesit të regjistruara më parë hiqen në një produkt ku parametrat e lidhjes pa tel rivendosen/rikthehen në parazgjedhjet e fabrikës.

6.1.1 Alarmi i temperaturës së lartë

Ekran i frigoriferit pulson me vlerat e caktuara "- -" dhe bie alarmi nëse ndarja e ngrirësit është shumë e ngrohtë. Kjo mund të ndodhë nëse temperaturura e ngrirësit rritet për shkak të një ndërprerjeje të energjisë. Në ndarjen e ngrirësit shfaqet temperatura më e lartë derisa të shtypet një buton. "Nëse ekran i është një ekran elektronik, shfaqet temperatura aktuale maksimale e arritur." Nëse jo, vetëm "- -"

pulson dhe aktivizohen tingujt. Për të çaktivizuar alarmin, shtypni një buton të ekranit.

Cilësimet e temperaturës mund të vendosen midis 1-8 °C për ndarjen e frigoriferit dhe midis -24 dhe -18 °C për ndarjen e ngrirësit. Vlerat e rregullueshme të temperaturës mund të ndryshojnë brenda këtyre diapazoneve në varësi të specifikimeve të produktit.

6.2 Ruajtja e ushqimeve në produktin tuaj

Ruajtja e ushqimeve në ndarjet e ftohësit dhe të freskuesit

- Temperaturat e ndarjes rriten dukshëm nëse dera e ndarjes hapet dhe mbyllet shpesh dhe mbahet e hapur për një kohë të gjatë, kjo mund të zvogëlojë jetëgjatësinë e ushqimeve dhe të shkaktojë prishjen e ushqimeve.
- Për të mos shkaktuar ndryshime të erës dhe shijes, ushqimet duhet të ruhen në enë të mbyllura.
- Për të arritur një ftohje më të mirë dhe homogjene, vendosini ushqimet veçmas në mënyrë që ajri i ftohtë të mund të qarkullojë nëpër to.
- Siguroni qarkullimin e ajrit duke lënë një hapësirë midis ushqimeve dhe murit të brendshëm. Nëse i mbështetni ushqimet pas murit të pasmë, ushqimet mund të ngrijnë.
- Lëri ushqimet e nxehta të gatuar të arrijnë temperaturën e dhomës përpara se t'i futni në frigorifer. Më pas, mund t'i vendosni gatimet e vakëta në raftet e poshtme të frigoriferit tuaj. Vendosini ushqimet e ngrohta larg ushqimeve që prishen.
- Tregoni veçanërisht vëmendje që të mos përzieni ushqimet që shiten të ngrira me ushqimet e freskëta.

- Shkrijini ushqimet tuaja të ngrira në ndarjen e freskuesit Në këtë mënyrë mund ta ftohni ndarjen e freskuesit duke përdorur ushqimet e ngrira dhe të kurseni energji.
- Ruajtja e frutave tropikale të papjekura (mango, varietetet e bostaneve, papaja, banane, ananas) në frigorifer mund ta shpejtojë procesin e pjekjes. Kjo nuk rekomandohet sepse do të sjellë një kohë më të shkurtër ruajtjeje.
- Qepët, hudhrat, xhenxhefilët dhe perimet e tjera me rrënjë duhet t'i ruani në një dhomë të errët dhe të ftohtë, jo në frigorifer.
- Nëse vëreni se një ushqim është prishur në frigorifer, hidheni atë dhe pastroni aksesoret që kanë rënë në kontakt me të.
- Për të ftohur shpejt ushqimet si supat dhe gjellët që gatohen në tenxhere të mëdha, mund t'i vendosni në frigorifer duke i ndarë në enët e tyre të cekëta.
- Vendosini ushqimet e papaketuara larg vezëve.
- Mbajini frutat dhe perimet veçmas dhe ruani çdo varietet së bashku (p.sh. mollët me mollët, karotat me karotat)
- Nxirrni perimet jeshile nga qesja plastike dhe vendosini në frigorifer pasi t'i mbështillni me një peshqir letre ose leckë tharjeje. Nëse i lani këto lloj ushqimesh përpara se t'i vendosni në frigorifer, mos harroni t'i thani.
- Mund të krijoni një mjedis të lagësht dhe të siguroni një rrjedhë ajri duke i mbajtur frutat dhe perimet, që kanë prirjen të thahen, në qese plastike të shpuara ose të pambyllura.
- Me përjashtim të rasteve të rrethanave ekstreme në mjedis, nëse produkti juaj (në tabelën e vlerave të caktuara të rekomanduara) është vendosur në vlerat e përcaktuara, ushqimet e ruajnë freskinë e tyre për një kohë më të gjatë si në ndarjen e freskuesit, ashtu edhe në ndarjen e ngrirësit.
- Mos i ruani perimet delikate ndaj të ftohtit si p.sh. perimet me gjethe jeshile, domatet dhe kastravecët në ndarjen e freskuesit. Nëse duhet të përdorni sirtarët e ndarjes së freskuesit për ruajtjen e perimeve, sigurohuni që paneli i kontrollit i frigoriferit tuaj është caktuar në 5°C ose më shumë.

Ruajtja e ushqimeve në ndarjen e freskuesit

Në ndarjen e freskuesit, temperatura e ushqimeve që do të ruhen në produkt mund të variojë nga +3 °C deri në -3 °C. Temperatura në ndarjen e freskuesit mund të ulet nën 0°C dhe kjo nuk është e përshtatshme për ruajtjen e frutave dhe perimeve të freskëta. Nëse duhet të ruani ushqime të freskëta në sirtarët e ftohtë, sigurohuni që ta caktoni temperaturën e frigoriferit në 5°C ose më shumë.

Ruajtini ushqimet në vende të ndryshme sipas karakteristikave të tyre:	
Ushqimi	Vendndodhja
Vezë	Rafti i derës
Produktet e bulmetit (gjalpë, djathë)	Nëse ka, ndarja zero gradë (për ushqimet e mëngjesit) / ndarja e freskuesit
Frutat, perimet dhe perimet jeshile	Ndarja e fruta-perimeve, ndarja e perimeve ose; Në ndarjen e ushqimeve të freskëta, në sirtarin e perimeve ose sirtarin Everfresh+ (nëse ka), me kusht që frigoriferi të vendoset në një temperaturë mbi 5°C
Mish i freskët, mish shpendësh, peshk, sallam etj. Ushqime të gatuar	Nëse ka, ndarja zero gradë (për ushqimet e mëngjesit) / ndarja e freskuesit
Ushqime gati për t'u shërbyer, produkte të paketuara, ushqime të konservuara dhe turshi	Raftet e sipërme ose raftet e derës
Pije, shishe, erëza dhe ushqime të shpejta	Rafti i derës

Ruajtja e ushqimeve në ndarjen e ngrirësit

- Mund të aktivizoni funksionin e ngrirjes së shpejtë 4-6 orë para funksionit të ngrirjes dhe të kryeni një ftohje më të shpejtë.
- Lërimi ushqimet e nxehta të arrijnë temperaturën e dhomës përpara se t'i futni në frigorifer.
- Ushqimet që do të ngrini duhet të ndahen në racione sipas madhësisë që do të konsumohet, dhe duhen të ngrihen në pako të ndara.
- Rekomandohet paketimi i ushqimeve përpara se t'i vendosni në frigorifer.
- Për të parandaluar skadimin e kohës së ruajtjes, shkruani datën e ngrirjes, kohën dhe emrin e produktit në paketim sipas kohëzgjatjes së ruajtjes së ushqimeve të ndryshme.
- Konsumoni shpejt ushqimet që keni shkruar. Ushqimet e shkruara nuk mund të ngrihen përsëri nëse nuk janë gatuar. Nuk është e sigurt të konsumoni ushqime të freskëta të ngrira pa i gatuar pasi të jenë shkruarë.
- Kur ngrini ushqime të freskëta, mos i vini në kontakt me ushqime tashmë të ngrira. Në rast të kundërt, ushqimet e ngrira do të shkrihen.

Ruajtja e ushqimeve që shiten të ngrira

- Kur ruani ushqimet, ndiqni periudhat kohore të specifikuar në këto udhëzime.

- Për të mbrojtur cilësinë e ushqimeve, mbajeni sa më të shkurtër intervalin kohor ndërmjet blerjes dhe ruajtjes.
- Blihi ushqime të ngrira që ruhen në -18 °C ose temperatura më të ulëta.
- Shmangni blerjen e ushqimeve paketimet e të cilave janë të mbuluara me akull etj. Kjo do të thotë se produkti mund të jetë shkruarë pjesërisht dhe të jetë ngrirë përsëri. Temperatura ndikon në cilësinë e ushqimeve.
- Ruajini ushqimet për kohën e rekomanduar nga prodhuesi. Hiqni nga ngrirja vetëm aq sa ushqime ju nevojiten.
- Me përjashtim të rasteve të rrethanave ekstreme në mjedis, nëse produkti juaj (në tabelën e vlerave të caktuara të rekomanduara) është vendosur në vlerat e përcaktuara, ushqimet e ruajnë freskinë e tyre për një kohë më të gjatë si në ndarjen e produkteve të freskëta, ashtu edhe në ndarjen e ngrirësit.
- Nëse ndarja e ushqimeve të freskëta është vendosur në një temperaturë më të ulët, frutat dhe perimet e freskëta mund të jenë pjesërisht të ngrira.
- Ndarjet me dy yje janë të përshtatshme për ushqimet e ngrira paraprakisht. Mund të ruhen akulloret dhe kubat e akullit.
- Ngrijini ushqimet vetëm në ndarjen me 4 yje.

Mishi dhe peshku		Përgatitja	Koha më e gjatë e ruajtjes (muaj)	
Produktet e mishit	Mish viçi	Biftek	Duke i prerë me trashësi 2 cm dhe duke vendosur letër alumini midis tyre ose duke i mbështjellë fort me membranë plastike	6-8
		Rosto	Duke i paketuar copat e mishit në qese frigoriferi ose duke i mbështjellë fort me membranë plastike	6-8
		Kube	Në copa të vogla	6-8
		Kotëleta, bërxolla	Duke vendosur letër alumini midis thelave të prera ose duke e mbështjellë secilën me membranë plastike	6-8
	Mish qengji	Bërxolla	Duke vendosur letër alumini midis copave të mishit ose duke e mbështjellë secilën me membranë plastike	4-8
		Rosto	Duke i paketuar copat e mishit në qese frigoriferi ose duke i mbështjellë fort me membranë plastike	4-8
		Kube	Duke i paketuar copat e prera në qese frigoriferi ose duke i mbështjellë fort me membranë plastike	4-8
	Mish kau	Rosto	Duke i paketuar copat e mishit në qese frigoriferi ose duke i mbështjellë fort me membranë plastike	8-12
		Biftek	Duke i prerë me trashësi 2 cm dhe duke vendosur letër alumini midis tyre ose duke i mbështjellë fort me membranë plastike	8-12
		Kube	Në copa të vogla	8-12
		Mish i zier	Duke e paketuar në copa të vogla në qese frigoriferi	8-12
	Mish i grirë	Pa erëza, në qese	1-3	
	Të përbrendshme (copë)	Në copa	1-3	
	Salsiçe e fermentuar - Sallam	Duhet paketuar edhe nëse ka cipë.	1-3	
	Proshutë	Duke vendosur letër alumini midis fetave të prera	2-3	
	Shpezë dhe kafshë gjahu	Pulë dhe gjel deti	Duke i mbështjellë me letër alumini	4-6
Patë		Duke i mbështjellë me letër alumini (racionet nuk duhet të jenë më tepër se 2,5 kg)	4-6	
Rosë		Duke i mbështjellë me letër alumini (racionet nuk duhet të jenë më tepër se 2,5 kg)	4-6	
Dre, lepur, kaproll		Duke i mbështjellë me letër alumini (racionet nuk duhet të jenë më tepër se 2,5 kg dhe kockat duhet të jenë të ndara)	6-8	
Peshk dhe fruta deti	Peshk i ujërave të ëmbla (troftë, krap, peshk-kurrillë, mustak)	Pasi të keni pastruar plotësisht pjesën e brendshme dhe luspat, duhet të lahet dhe të thahet, dhe pjesa e bishtit dhe e kokës duhet të pritët kur është e nevojshme.	2	
	Peshk pa dhjamë (levrek, shojzë, gjuhëz)		4-6	
	Peshk me dhjamë (ton, skumbri, peshku i kaltër, barbun, açuge)		2-4	
	Midhje		Të pastruara dhe në qese	4-6
	Havjar		Në paketimin e vet, në një enë alumini ose plastike	2-3

"Kohëzgjatjet e ruajtjes të specifikuar në tabelë bazohen në temperaturën e ruajtjes -18°C. "

Frutat dhe perimet	Përgatitja	Koha më e gjatë e ruajtjes (muaj)
Mashurka dhe bishtaja	Duke i vluar për 3 minuta pasi t'i keni larë dhe prerë në copa të vogla	10-13
Bizele	Duke i vluar për 2 minuta pasi t'i keni qëruar dhe larë	10-12
Lakër	Duke e vluar për 1-2 minutë(a) pasi ta keni pastruar	6-8
Karotë	Duke i vluar për 3-4 minuta pasi t'i keni larë dhe prerë në copa	12
Spec	Duke i vluar për 2-3 minuta pasi të keni prerë bishtin, t'i keni ndarë në dysh dhe të keni hequr farat	8-10
Spinaq	Duke e vluar për 2 minuta pasi ta keni larë dhe pastruar	6-9
Pras	Duke e vluar për 5 minuta pasi ta keni prerë	6-8
Lulelakër	Duke e vluar në pak ujë me limon për 3-5 minuta pas të keni hequr gjethet dhe ta keni prerë në copa	10-12
Patëllxhan	Duke i vluar për 4 minuta pasi t'i keni larë dhe prerë në copa 2cm	10-12
Kungull	Duke i vluar për 2- -3 minuta pasi t'i keni larë dhe prerë në copa 2 cm	8-10
Kërpudha	Duke i kaurdisur lehtë në vaj dhe duke shtrydhur limon mbi to	2-3
Misër	Duke e pastruar dhe paketuar në kalli ose në kokrra	12
Mollë dhe dardhë	Duke i vluar për 2-3 minuta pasi t'i keni qëruar dhe prerë në feta	8-10
Kajsi dhe pjeshkë	Ndajini përgjysmë dhe nxirri bërthamat	4-6
Luleshtrydhe dhe mjedër	Duke i larë dhe qëruar	8-12
Fruta të pjekura në furrë	Duke shtuar 10% sheqer në enë	12
Kumbull, qershi, vishnjë	Duke i larë dhe qëruar bishtat	8-12

"Kohëzgjatjet e ruajtjes të specifikuara në tabelë bazohen në temperaturën e ruajtjes -18°C. "

Produktet e bulmetit	Përgatitja	Koha më e gjatë e ruajtjes (Muaj)	Kushtet e ruajtjes
Djathë (përveç djathit të bardhë)	Duke vendosur letër alumini midis fetave të prera	6-8	Mund të lihet në paketimin original për një ruajtje afatshkurtër. Për ruajtje afatgjatë duhet të mbështillet gjithashtu me letër alumini ose me membranë plastike.
Gjalpë, margarinë	Në paketimin e vet	6	Në paketimin e vet ose në enë plastike

"Kohëzgjatjet e ruajtjes të specifikuara në tabelë bazohen në temperaturën e ruajtjes -18°C. "

"Sasia e ushqimeve të freskëta që mund të ngrihen për një periudhë të caktuar kohore është e specifikuar në etiketën e tipit.

Ndarja e ngrirësit Cilësimi	Ndarja e ftohësit Cilësimi	Shënime
-22°C	2°C	Ky është cilësimi i parazgjedhur i rekomanduar. Ky cilësim rekomandohet nëse temperatura e ambientit është nën 30°C.

Detajet e ngrirësit

Sipas standardeve IEC 62552, në temperaturën e dhomës 25°C, ngrirësi duhet të ketë kapacitetin për të ngrirë 4,5 kg ushqime në -18°C ose në temperatura më të ulëta në 24 orë për çdo 100 litra vëllim të ndarjes së ngrirësit.

Produktet ushqimore mund të ruhen për periudha të gjata vetëm në -18 °C ose në temperaturë më të ulët.

Mund t'i mbani ushqimet të freskëta për muaj të tërë (në ngrirës ose në temperatura nën -18°C).

Produktet ushqimore që do të ngrini nuk duhet të bien në kontakt me ushqimet e ngrira në brendësi për të shmangur shkrijen e pjesshme.

Ziejini perimet dhe filtrojeni ujin për të zgjatur kohën e ruajtjes në ngrirje.

Vendosini ushqimet në paketime të izoluara nga ajri pas filtrimit dhe vendosini në ngrirës. Bananet, domatet, sallata, selinoja, vezët e ziera, patatet dhe ushqime të tjera të ngjashme nuk duhet të ngrihen. Në rast se këto ushqime ngrijnë, kjo do të ketë ndikim negativ vetëm në vlerat ushqimore dhe cilësitë e shijeve. Nuk bëhet fjalë për kalbjen që do të kërcënonte shëndetin e njeriut.

Vendosja e ushqimeve

Raftet e ndarjes së ngrirësit: Ushqimet e ndryshme të ngrira si mishi, peshku, akullorja, perimet, etj.

Raftet e ndarjes së ftohësit: Ushqimet në kupa, pjata me kapak dhe kuti me kapak, vezë (në kuti të mbyllura)

Raftet e dyerve të ndarjes së ftohësit:

Ushqime ose pije të vogla dhe të paketuara

Ndarja e perimeve: Perime dhe fruta

Ndarja e ushqimeve të freskëta: Ushqimet e gatshme (ushqimet për mëngjes, produktet e mishit që do të konsumohen së shpejti)

6.3 Koshi i perimeve

Koshi i perimeve i frigoriferit është projektuar për t'i mbajtur perimet të freskëta, duke ruajtur lagështinë e tyre. Për

këtë qëllim, qarkullimi i përgjithshëm i ajrit të ftohtë është më i lartë në koshin e perimeve. Mbajini frutat dhe perimet në këtë ndarje. Mbajini të ndara perimet jeshile dhe frutat për të zgjatur jetëgjatësinë e tyre.

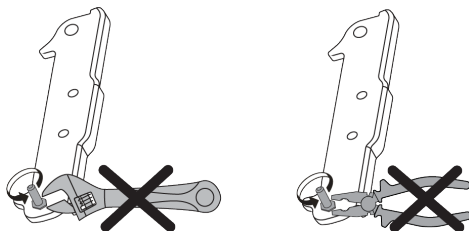
6.4 Zona e ruajtjes së ftohtë për produktet e bulmetit

Rafti i ruajtjes së ftohtë

Rafti i ruajtjes së ftohtë mund të arrijë temperatura më të ulëta në ndarjen më të ftohtë. Përdorni këtë raft për produkte delikate (sallam, suxhukë etj.) dhe produkte bulmeti që kërkojnë kushte më të ftohta për ruajtjen, ose për mishin, mishin e pulës ose peshkun që do të konsumohet shpejt. Nuk është e përshtatshme të ruani fruta dhe perime në këtë sirtar.

6.5 Ndërrimi i krahut të hapjes së derës

Krahu i hapjes së derës së frigoriferit mund të ndërrohet sipas vendit ku e vendosni atë. Kur duhet të bëni këtë, duhet të telefononi pa dyshim shërbimin më të afërt të autorizuar.



6.6 Sinjalizimi për hapjen e derës

Sistemi i sinjalizimit për hapjen e derës në frigoriferin tuaj mund të ndryshojë në varësi të modelit.

Versioni 1;

Nëse dera e produktit qëndron e hapur për një kohë të caktuar (nga 60 sek deri në 120 sek), do të dëgjohet një sinjal paralajmërues zanor; në varësi të modelit të produktit, mund të shfaqet po ashtu një sinjal paralajmërues vizual (dritë e papritur). Nëse e mbyllni derën e pajisjes

ose shtypni një buton në ekranin e pajisjes (një nga këto), tingulli paralajmërues do të ndalojë.

Versioni 2;

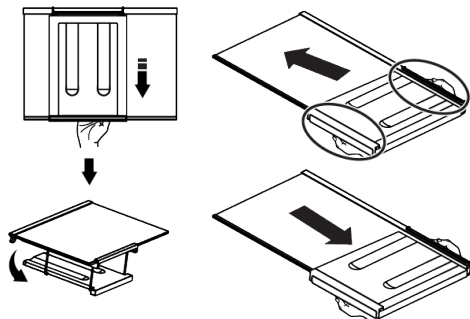
Nëse dera e pajisjes qëndron e hapur për një periudhë të caktuar (nga 60 sek deri në 120 sek), do të dëgjoni sinjalizimin për hapjen e derës. Sinjalizimi për hapjen e derës bie gradualisht. Në fillim, fillon të dëgjohet një paralajmërim zanor. Pas 4 minutash, nëse dera nuk është mbyllur akoma, do të aktivizohet një paralajmërim vizual (dritë e papritur). Sinjalizimi për hapjen e derës do të vonohet për një periudhë të caktuar (nga 60 sek deri në 120 sek) kur të shtypet një buton i çfarëdoshëm në ekranin e produktit. Më pas procesi do të fillojë përsëri. Kur dera e pajisjes të mbyllet, sinjalizimi për hapjen e derës do të anulohet.

6.7 Rafti i palosshëm i verërave

Ai lejon që përdoruesi të ruajë shishet e verës nëse është e nevojshme. Për të përdorur pjesën e raftit, kapni pjesën plastike dhe tërhiqeni lehtë poshtë. Tani mund të përdorni raftin e palosshëm të verërave.



Rekomandohet të ruani maksimumi 2 shishe vere në raftin e palosshëm të verërave.



Për të grupuar raftin e verërave, në fillim hiqni raftin e xhamit nga frigoriferi. Vendoseni atë mbi raftin e xhamit duke e shtyrë pjesën plastike në kanalet përpara dhe prapa siç tregohet në figurë. Produkti do të jetë gati për përdorim me raftin e palosshëm të verërave.

Për të hequr raftin e palosshëm të verërave, në fillim hiqni raftin e xhamit nga frigoriferi. Më pas kapni pjesën plastike dhe tërhiqeni në çdo drejtim. Tani mund ta përdorni produktin pa një raft të palosshëm verërash, kur është e nevojshme.

6.8 Ndërrimi i llambës së ndriçimit

Telefononi shërbimin e autorizuar kur do të ndërroni llambën/dritën LED që përdoret për ndriçimin në frigoriferin tuaj. Llamba(t) e përdorur në këtë pajisje nuk mund të përdoret për ndriçimin e shtëpisë. Qëllimi i përdorimit të kësaj llambe është të ndihmojë përdoruesin të vendosë ushqime në frigorifer / ngrirës në mënyrë të sigurt dhe me lehtësi.

7 Mirëmbajtja dhe pastrimi

Në fillim lexoni "Udhëzimet për sigurinë"! Përpara se të pastroni produktin, hiqeni nga priza ose çaktivizoni siguresën me të cilën është lidhur.

Mos vendosni duart, këmbët ose objekte metalike nën frigorifer ose midis frigoriferit dhe dyshemesë për çdo arsye. Mund të ndodhin bllokime ose cepat e mprehtë mund të shkaktojnë lëndime personale.

- Mos përdorni mjete të mprehta ose gërryese për pastrimin e produktit. Mos përdorni materiale si p.sh. substanca pastrimi shtëpiake, sapunë, detergjentë, gaz, benzinë, alkool, dyllë etj.
- Pluhuri duhet të hiqet nga skara e ventilimit në anën e pasme të produktit të paktën një herë në vit (pa hapur kapakun). Pastroni produktin me një leckë të thatë.
- Tregoni kujdes të mos lagni kapakun e llambës dhe pjesët e tjera elektrike.

- Pastrojeni derën me një leckë të njomë. Hiqni të gjitha ushqimet për të hequr raftet e derës dhe raftet e brendshme. Hiqni raftet e derës duke i ngritur lart. Pastrojini dhe thajini raftet, më pas vendosini përsëri në vend duke i rrëshqitur nga sipër.
- Mos përdorni ujë me klor ose produkte pastrimi në sipërfaqen e jashtme dhe në pjesët e kromuara të produktit. Klorigo do të shkaktojë ndryshk në sipërfaqet metalike.
- Mos përdorni mjete të mprehta dhe gërryese, sapun, materiale pastrimi shtëpiake, detergjentë, gaz, benzinë, vernik dhe substanca të ngjashme, me qëllim që të parandaloni deformimin dhe heqjen e printimeve në pjesën plastike. Përdorni ujë të vakët dhe një leckë të butë për pastrimin dhe më pas thajeni.
- Në produktet që nuk kanë veçorinë Pa brymë, në faqen e pasme të ndarjes së ftohësit mund të formohen pikla uji ose akull me një trashësi deri një gisht. Mos pastroni dhe mos përdorni kurrë vajra ose materiale të ngjashme.
- Përdorni vetëm një leckë pak të lagur mikrofibër për të pastruar sipërfaqen e jashtme të produktit. Sfungjerët dhe materiale të tjera pastrimi mund të shkaktojnë gërvishitje.
- Për të pastruar të gjitha pjesët e çmontueshme gjatë pastrimit të sipërfaqes së brendshme të produktit, lajini këto pjesë me një solucion të butë,

të përbërë nga sapun, ujë dhe sodë.

Shpëllajini dhe thajini plotësisht. Shmangni kontaktin e ujit me pjesët e ndriçimit dhe me panelin e kontrollit.

- Mos përdorni uthull, alkool për fërkim ose agjentë të tjerë pastrimi me bazë alkooli në sipërfaqen e brendshme.

Sipërfaqet e jashtme inox

Përdorni një agjent pastrues jogërryese për inoksin dhe aplikojeni me një leckë të butë pa push. Për ta lustruar, fshijeni butësisht sipërfaqen me një leckë mikrofibër të lagur me ujë dhe përdorni leckë të thatë kamoshi. Ndiqni gjithmonë venat e inoksit.

Parandalimi i aromave

Produkti është i prodhuar pa materiale me erëra të këqija. Sidoqoftë, mbajtja e ushqimeve në mënyrë të papërshtatshme dhe pastrimi i papërshtatshëm i sipërfaqeve të brendshme mund të shkaktojnë erëra të këqija.

- Për të shmangur këtë, pastrojeni pjesën e brendshme me ujë me sodë çdo 15 ditë.
- Mbani ushqimet në mbajtëse të mbyllura, pasi mikroorganizmat që dalin nga ushqimet e mbajtura në enë të pambyllura do të shkaktojnë erë të keqe.
- Mos i mbani ushqimet e skaduara ose të prishura në frigorifer.

Mbrojtja e sipërfaqeve plastike

Vaji i derdhur në sipërfaqet plastike mund të dëmtojë sipërfaqen dhe duhet të pastrohet menjëherë me ujë të ngrohtë.

8 Zgjidhja e problemeve

Në fillim lexoni "Udhëzimet për sigurinë"! Kontrolloni këtë listë përpara se të kontaktoni me shërbimin. Kjo gjë do t'ju kursejë kohë dhe para. Kjo listë përfshin ankesat e shpeshta që nuk kanë të bëjnë me defekte në prodhim ose materiale. Disa veçori të përmendura këtu mund të mos jenë të vlefshme për produktin tuaj. Nëse problemi vazhdon pas ndjekjes së udhëzimeve në këtë pjesë, kontaktoni me shitësin ose shërbimin e autorizuar. Mos u përpiqni ta riparoni produktin.

Frigoriferi nuk punon.

- Spina elektrike nuk është futur plotësisht. >>> Shtyjeni që të futet plotësisht në prizë.
- Siguresa e lidhur me prizën që furnizon produktin ose siguresa kryesore është e djegur. >>> Kontrolloni siguresën.

Kondensimi në murin anësor të ndarjes së ftohësit (ME DISA ZONA, KONTROLLI I FRESKISË dhe ZONA FLEKSIBËL).

- Dera hapet shumë shpesh. >>> Kini kujdes që të mos e hapni derën e produktit shumë shpesh.
- Ambienti është shumë i lagësht. >>> Mos e montoni produktin në mjedise me lagështi.
- Ushqimet që kanë lëngje mbahen në enë të paizoluara. >>> Ruani ushqimet me lëngje në enë të izoluara.
- Dera e produktit është lënë e hapur. >>> Mos e mbani derën e produktit të hapur për periudha të gjata.
- Termostati është vendosur në një temperaturë shumë të ftohtë. >>> Vendosni termostatin në një temperaturë të përshtatshme.

Kompresori nuk punon.

- Në rast të ndërprerjes së papritur të rrymës ose heqjes së spinës dhe futjes së saj përsëri, presioni i gazit në sistemin e ftohjes së produktit nuk është i balancuar, gjë që aktivizon mbrojtjen termike të kompresorit. Produkti do të rindizet pas rreth 6 minutash. Nëse produkti nuk rindizet pas kësaj periudhe, kontaktoni me shërbimin.
- Shkrirja është aktive. >>> Kjo është normale për një produkt me shkrirje plotësisht automatike. Shkrirja kryhet në mënyrë periodike.
- Produkti nuk është futur në prizë. >>> Sigurohuni që kordoni elektrik të jetë i lidhur.
- Cilësimi i temperaturës është i gabuar. >>> Zgjidhni cilësimin e duhur të temperaturës.
- Energjia është ndërprerë. >>> Produkti do të vazhdojë të funksionojë normalisht pasi të rikthehet energjia elektrike.

Zhurma e funksionimit të frigoriferit po rritet gjatë përdorimit.

- Performanca e funksionimit të produktit mund të ndryshojë në varësi të ndryshimeve të temperaturës së ambientit. Kjo është normale dhe nuk është një defekt.

Frigoriferi punon shumë shpesh ose për shumë kohë.

- Produkti i ri mund të jetë më i madh se ai i mëparshmi. Produktet më të mëdha do të punojnë për periudha më të gjata.
- Temperatura e dhomës mund të jetë e lartë. >>> Produkti do të funksionojë normalisht për periudha të gjata në një temperaturë më të lartë të dhomës.
- Produkti mund të jetë vënë së fundi në prizë ose një ushqim i ri është vendosur brenda në të. >>> Produktit do t'i duhet më shumë kohë për të arritur temperaturën e caktuar kur është futur së fundi në prizë ose kur vendoset brenda një artikulli të ri ushqimor. Kjo është normale.
- Sasi të mëdha ushqimi të nxehtë mund të jenë vendosur së fundi në produkt. >>> Mos vendosni ushqime të nxehta në produkt.
- Dyert janë hapur shpesh ose janë mbajtur të hapura për periudha të gjata. >>> Ajri i ngrohtë që lëviz brenda do të bëjë që produkti të punojë për një kohë më të gjatë. Mos i hapni dyert shumë shpesh.
- Dera e ngrirësit ose e ftohësit mund të jetë e hapur. >>> Kontrolloni që dyert të jenë plotësisht të mbyllura.
- Produkti mund të vendoset në një temperaturë shumë të ulët. >>> Vendoseni temperaturën në një nivel më të lartë dhe prisni që produkti të arrijë temperaturën e rregulluar.
- Larësja e derës së ftohësit ose ngrirësit mund të jetë e ndotur, e konsumuar, e thyer ose nuk është vendosur siç duhet. >>> Pastroni ose zëvendësoni gominën. Larësja e dëmtuar/shqyer e derës do të bëjë që produkti të funksionojë për periudha më të gjata për të ruajtur temperaturën aktuale.

Temperatura e ngrirësit është shumë e ulët, por temperatura e ftohësit është e përshtatshme.

- Temperatura e ndarjes së ngrirësit është vendosur në një nivel shumë të ulët. >>> Vendosni temperaturën e ndarjes së ngrirësit në një nivel më të lartë dhe kontrolloni përsëri.

Temperatura e ftohësit është shumë e ulët, por temperatura e ngrirësit është e përshtatshme.

- Temperatura e ndarjes së ftohësit është vendosur në një nivel shumë të ulët. >>> Vendosni temperaturën e ndarjes së ftohësit në një nivel më të lartë dhe kontrolloni përsëri.

Artikujt ushqimorë të mbajtur në sirtarët e ndarjeve të ftohësit janë të ngrira.

- Temperatura e ndarjes së ftohësit është vendosur në një nivel shumë të ulët. >>> Vendosni temperaturën e ndarjes së ftohësit në një nivel më të lartë dhe kontrolloni përsëri.

Temperatura në ftohës ose ngrirës është shumë e lartë.

- Temperatura e ndarjes së ftohësit është vendosur në një nivel shumë të lartë. >>> Cilësimi i temperaturës së ndarjes së ftohësit ndikon në temperaturën në ndarjes së ngrirësit. Prisi derisa temperatura e pjesëve përkatëse të arrijë nivelin e mjaftueshëm duke ndryshuar temperaturën e ndarjeve të ftohësit ose ngrirësit.
- Dyert janë hapur shpesh ose janë mbajtur të hapura për periudha të gjata. >>> Mos i hapni dyert shumë shpesh.
- Dera mund të jetë e hapur. >>> Mbyllni plotësisht derën.
- Produkti mund të jetë vënë së fundi në prizë ose një ushqim i ri është vendosur brenda në të. >>> Kjo është normale. Produktit do t'i duhet më shumë kohë për të arritur temperaturën e caktuar kur është futur së fundi në prizë ose kur vendoset brenda një artikulli të ri ushqimor.

- Sasi të mëdha ushqimi të nxehtë mund të jenë vendosur së fundi në produkt. >>> Mos vendosni ushqime të nxehta në produkt.

Dridhje ose zhurmë.

- Sipërfaqja nuk është e sheshtë ose e qëndrueshme >>> Nëse produkti dridhet kur lëvizet ngadalë, rregulloni mbështetësen për të ekuilibruar produktin. Gjithashtu sigurohuni që dyshemeja të jetë mjaft e qëndrueshme për të mbajtur produktin.
- Çdo artikull i vendosur brenda në produkt mund të shkaktojë zhurmë. >>> Hiqni çdo artikull të vendosur në produkt.
- Produkti bën zhurmë si rrjedhje lëngjesh, spërkatje etj.
- Parimet e funksionimit të produktit përfshijnë qarkullimin e lëngjeve dhe gazit. >>> Kjo është normale dhe nuk është një defekt.

Nga produkti dëgjohet zhurma e erës që fryn.

- Produkti përdor një ventilator për procesin e ftohjes. Kjo është normale dhe nuk është një defekt.

Ka kondensim në muret e brendshme të produktit.

- Moti i nxehtë ose i lagësht do të rrisë formimin e akullit dhe kondensimin. Kjo është normale dhe nuk është një defekt.
- Dyert janë hapur shpesh ose janë mbajtur të hapura për periudha të gjata. >>> Mos i hapni dyert shumë shpesh; nëse është e hapur, mbylleni derën.
- Dera mund të jetë e hapur. >>> Mbyllni plotësisht derën.

Ka kondensim në pjesën e jashtme të produktit ose midis dyerve.

- Klima e ambientit mund të jetë me lagështi, kjo është shumë normale në klimë me lagështi. >>> Kondensimi do të shpërndahet kur të ulet lagështia.

Pjesa e brendshme mban erë të keqe.

- Produkti nuk pastrohet rregullisht. >>> Pastroni rregullisht pjesën e brendshme duke përdorur një sfungjer, ujë të ngrohtë dhe ujë të gazuar.

- Disa mbajtëse dhe materiale paketimi mund të shkaktojnë erë. >>> Përdorni mbajtëse dhe materiale paketimi pa erë.
- Ushqimet janë vendosur në enë të paizoluara. >>> Mbajini ushqimet në mbajtëse të izoluara. Mikroorganizmat mund të përhapen nga ushqimet e paizoluara dhe të shkaktojnë erëra të këqija.
- Hiqni çdo ushqim të skaduar ose të prishur nga produkti.

Dera nuk mbyllet.

- Paketimet e ushqimeve mund të bllokojnë derën. >>> Zhvendosni çdo artikull që bllokoi dyert.
- Produkti nuk qëndron në pozicionin plotësisht vertikal mbi dysheme. >>> Rregulloni mbështetësen për të balancuar produktin.
- Sipërfaqja nuk është e sheshtë ose e qëndrueshme >>> Sigurohuni që sipërfaqja të jetë e sheshtë dhe mjaft e qëndrueshme për të mbajtur produktin.

Ndarësja e perimeve është bllokuar.

- Artikujt ushqimorë mund të jenë në kontakt me pjesën e sipërme të sirtarit. >>> Riorganizoni artikujt ushqimorë në sirtar.

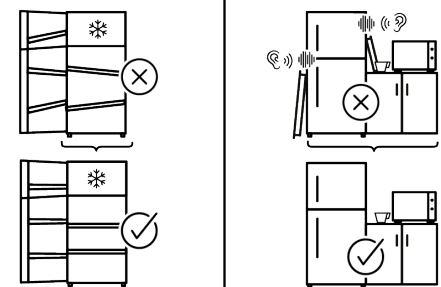
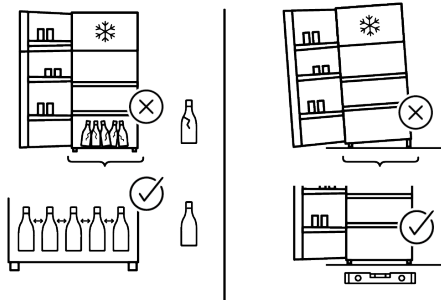
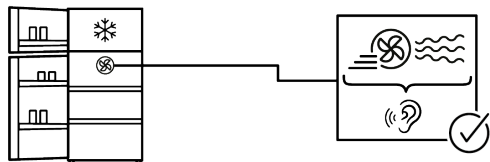
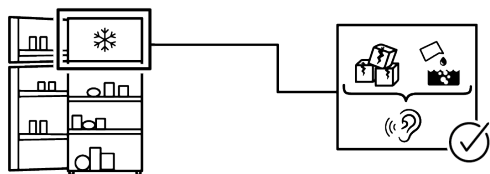
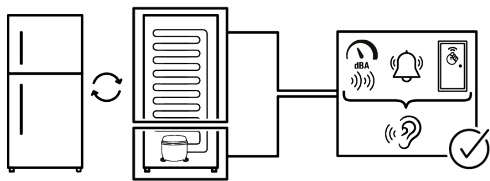
Temperatura në sipërfaqen e produktit.

- Temperatura e lartë mund të vërehet midis dy dyerve, në panelet anësore dhe në zonën e pasme të grilës gjatë përdorimit të produktit tuaj. Kjo është normale dhe nuk kërkon t'i bëhet ndonjë shërbim.

Ventilatori vazhdon të funksionojë kur hapet dera.

- Ventilatori mund të vazhdojë të funksionojë kur dera e ngrirësit është e hapur.

Nëse problemi vazhdon pas ndjekjes së udhëzimeve në këtë pjesë, kontaktoni me shitësin ose shërbimin e autorizuar. Mos u përpiqni ta riparoni produktin. Kjo është normale.



Disa defekte (të thjeshta) mund të menaxhohen në mënyrën e duhur nga përdoruesi fundor pa pasur ndonjë problem sigurie ose përdorim të pasigurt, me kusht që ato të kryhen brenda kufijve dhe në përputhje me udhëzimet e mëposhtme (shikoni seksionin "Riparimi vetë"). Për këtë arsye, përveç rasteve kur autorizohet ndryshe në seksionin "Riparimi vetë" më poshtë, për riparimet duhet t'u drejtoheni riparuesve profesionistë të regjistruar në mënyrë që të shmangen problemet e sigurisë. Një riparues profesionist i regjistruar është një riparues profesionist të cilit i është dhënë akses në udhëzimet dhe listën e pjesëve të këmbimit të këtij produkti nga prodhuesi sipas metodave të përshkuara në aktet legjislative në përputhje me Direktivën 2009/125/EC.

Megjithatë, vetëm agjenti i shërbimit (d.m.th. riparuesit profesionistë të autorizuar) që mund t'i kontaktoni nëpërmjet numrit të telefonit të dhënë në manualin e përdorimit/kartën e garancisë ose nëpërmjet tregtarit të autorizuar mund të ofrojë shërbim sipas kushteve të garancisë. Prandaj, kini parasysh që riparimet nga riparues profesionistë (të cilët nuk janë të autorizuar nga) Whirlpool do ta bëjnë të pavlefshme garancinë. Riparimi vetë

Riparimi vetë mund të bëhet nga përdoruesi fundor në lidhje vetëm me pjesët e mëposhtme të këmbimit: dorezat e dyerve, menteshat e dyerve, tava, shporta dhe gominat e dyerve (një listë e përditësuar është gjithashtu e disponueshme në <https://parts-selfservice.europeanappliances.com> që nga data 1 mars 2021).

Për më tepër, për të garantuar sigurinë e produktit dhe për të parandaluar rrezikun e lëndimeve serioze, vetëriparimi i përmendur duhet të bëhet duke ndjekur udhëzimet në manualin e përdorimit për vetëriparim ose që janë të disponueshme në [\[selfservice.europeanappliances.com\]\(https://parts-selfservice.europeanappliances.com\). Për sigurinë tuaj, hiqeni produktin nga priza përpara se të provoni një riparim vetë. Riparimi dhe përpjekjet për riparim nga përdoruesit i pjesëve që nuk përfshihen në një listë të tillë dhe/ose duke mos ndjekur udhëzimet në manualët e përdorimit për riparimin vetë ose të cilat janë të disponueshme në <https://parts-selfservice.europeanappliances.com>, mund të ngrenë çështje sigurie që nuk i atribuohen Whirlpool, dhe do ta bëjnë të pavlefshme garancinë e produktit. Prandaj, rekomandohet shumë që përdoruesit fundorë të shmangin përpjekjet për të kryer riparime jashtë listës së përmendur të pjesëve rezervë, duke kontaktuar në raste të tilla me riparues profesionistë të autorizuar ose riparues profesionistë të regjistruar. Përkundrazi, përpjekje të tilla nga përdoruesit fundorë mund të shkaktojnë probleme sigurie dhe të dëmtojnë produktin dhe më pas të shkaktojnë zjarr, përmbytje, goditje elektrike dhe lëndime të rënda personale. Për shembull, por pa u kufizuar në riparimet e mëposhtme, duhet t'u drejtohen riparuesve profesionistë të autorizuar ose riparuesve profesionistë të regjistruar për këto: kompresori, qarku ftohës, bordi kryesor, bordi i inverterit, paneli i ekranit etj. Prodhuesi/shitësi nuk mund të mbahet përgjegjës në asnjë rast kur përdoruesit përfundimtarë nuk respektojnë sa më sipër. Disponueshmëria e pjesëve të ndërrimit të frigoriferit që keni blerë është për 10 vite. Gjatë kësaj periudhe, pjesët origjinale të ndërrimit do të jenë të disponueshme për funksionimin e frigoriferit në mënyrën e duhur. Kohëzgjatja minimale e garancisë së frigoriferit që keni blerë është 24 muaj. Ky produkt është i pajisur me një burim ndriçimi të klasës së energjisë "G". Burimi i ndriçimit në këtë produkt duhet të zëvendësohet vetëm nga një riparues profesionist.](https://parts-</p>
</div>
<div data-bbox=)

Prvo pročitajte ovaj priručnik!

Poštovani korisnici

Hvala na odabiru ovog proizvoda.

Molimo Vas da registrirate svoje proizvode na www.register10.eu




Želimo da postignete optimalnu efikasnost ovog visokokvalitetnog proizvoda koji je proizveden uz primjenu vrhunske tehnologije. Da biste to učinili, pažljivo pročitajte ovaj priručnik i svu ostalu dokumentaciju prije upotrebe proizvoda.

Slijedite sva upozorenja i informacije iz korisničkog priručnika. Na taj ćete način zaštititi sebe i svoj proizvod od opasnosti koje se mogu pojaviti. Sačuvajte uputstvo za upotrebu. Ne odvajajte ovaj priručnik od jedinice ako želite da je predate nekom drugom licu.

U korisničkom priručniku i na proizvodu koriste se sljedeći simboli:




Pročitajte korisnički priručnik.

 SUPPLIER'S NAME _____ MODEL IDENTIFIER → (*)  	<p>Podaci o modelu pohranjeni u bazi podataka o proizvodu mogu se dobiti unosom sledeće mrežne stranice i pretragom po identifikacionom broju vašeg modela (*) koji se nalazi na oznaci potrošnje električne energije.</p> <p>https://eprel.ec.europa.eu/</p>
--	---

1 Ekološka uputstva.....	26
1.1 Odlaganje ambalažnog materijala	26
2 Vaš hladnjak	26
3 Instalacija	26
3.1 Pravo mjesto za instalaciju.....	26
3.2 Postavljanje plastičnih klinova	27
3.3 Podešavanje postolja.....	27
3.4 Upozorenje na vruću površinu	27
4 Rukovanje proizvodom.....	27
5 Priprema	28
5.1 Što učiniti za uštedu energije	28
5.2 Prvo korištenje.....	28
5.3 Klimatska klasa i definicije	29
6 Korištenje vašeg proizvoda	30
6.1 Kontrolna ploča proizvoda.....	30
6.1.1 Alarm visoke temperature.....	32
6.2 Čuvanje hrane u vašem proizvodu	32
6.3 Odjeljak za voće i povrće	36
6.4 Prostor za hlađenje mliječnih proizvoda	37
6.5 Preokrenuti stranu otvaranja vrata	37
6.6 Door Open Alert	37
6.7 Sklopivi stalak za vino	37
6.8 Zamjena lampe za osvjetljenje.....	37
7 Održavanje i čišćenje	38
8 Rješavanje problema.....	39

1 Ekološka uputstva

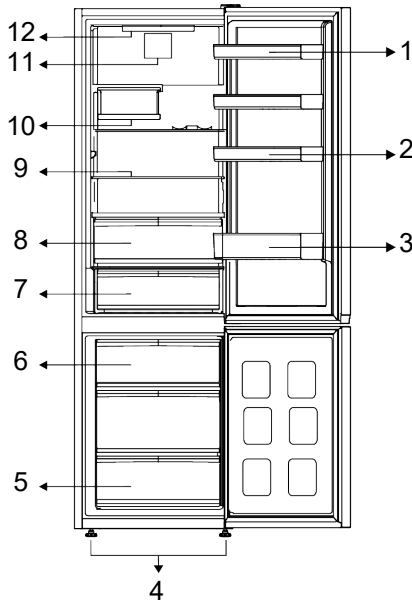
1.1 Odlaganje ambalažnog materijala

Materijal za pakovanje se može reciklirati i označen je simbolom recikliranja .

Stoga se različiti dijelovi ambalaže moraju odlagati odgovorno i u potpunosti u skladu sa propisima lokalnih vlasti koji regulišu odlaganje otpada.

BS

2 Vaš hladnjak



- | | |
|-----------------------------------|-----------------------------------|
| 1 * Podesive police na vratima | 2 * Držači jaja |
| 3 * Polica za boce | 4 * Podesive prednje nožice |
| 5 * Odjeljak zamrzivača | 6 * Posuda za led |
| 7 * Ladica za hladno skladištenje | 8 * Ladica za hladno skladištenje |
| 9 * Podesive police | 10 * Sklopiva kanta za vino |
| 11 * Ventilator | 12 * Sijalica za osvjetljenje |

* **Opcionalno:** Slike u ovom korisničkom uputstvu su šematske i možda se neće u potpunosti poklapati sa vašim uređajem.

Ako vaš proizvod ne sadrži odnosno dijelove, informacije se odnose na drugim modelima.

3 Instalacija

Prvo pročitajte "Sigurnosne upute"!

3.1 Pravo mjesto za instalaciju

Za ugradnju proizvoda kontaktirajte ovlašteni servis. Da biste proizvod pripremili za ugradnju, pogledajte

informacije u korisničkom priručniku i pobrinite se da su snabdijevanje struje i vode u skladu sa zahtjevima. Ako ne, pozovite električara i vodoinstalatera da po potrebi organizuju komunalije.

- Stavite proizvod na ravnu površinu kako bi izbjegli vibracije.
- Postavite proizvod najmanje 30 cm od grijalice, peći i sličnih izvora toplote i najmanje 5 cm od električnih peći.
- Kada postavljate dva frižidera u susjedni položaj, ostavite najmanje 4 cm rastojanja između dvije jedinice.
- Proizvod držite podalje od direktne sunčeve svjetlosti i na suhom mjestu.
- Vaš proizvod zahtijeva adekvatnu cirkulaciju zraka da bi efikasno funkcionirao. Ako proizvod postavljate u nišu, ne zaboravite ostaviti najmanje 5 cm razmaka između proizvoda i stropa, stražnjeg zida i bočnih zidova.
- Provjerite da li se zaštitna komponenta za razmak sa stražnje strane nalazi na predviđenom mjestu (ako je isporučena uz proizvod).
- Ako komponenta nije dostupna ili se izgubi ili spadne, postavite proizvod tako da između stražnje površine proizvoda i zidova prostorije bude najmanje 5 cm razmaka. Razmak sa stražnje strane važan je za učinkovit rad proizvoda.

3.2 Postavljanje plastičnih klinova

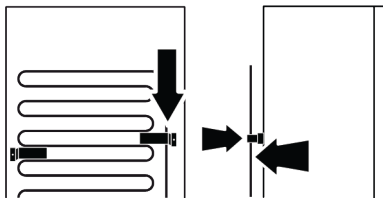
Kondenzator frižidera se nalazi sa zadnje strane. Da bi se smanjila potrošnja energije i povećala energetska efikasnost, gornji i

4 Rukovanje proizvodom

Prvo pročitajte "Sigurnosne upute"!

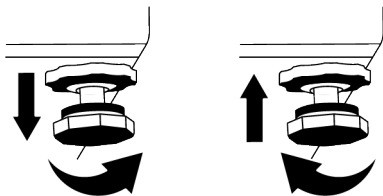
- Proizvod se koristi samo za čuvanje hrane.
- Isključite ventil za vodu ako ćete biti daleko od kuće (npr. na odmoru) i nećete dugo koristiti aparat IceMatic ili dozator vode. U suprotnom može doći do curenja vode.

donji dio kondenzatora se mora povući unazad i učvrstiti kao što je prikazano na slici. Kada se kondenzator povuče unazad, držači se zaključavaju i kondenzator je pričvršćen.



3.3 Podešavanje postolja

Ako proizvod nije u uravnoteženom položaju, podesite prednje podesive nožice okretanjem udesno ili ulijevo.



3.4 Upozorenje na vruću površinu

Bočne stijenke vašeg proizvoda opremljene su cijevima za hlađenje za poboljšanje sistema hlađenja. Tečnost pod visokim pritiskom može teći kroz ove površine, uzrokujući vruće površine na bočnim stijenkama. Ovo je normalno i ne zahtijeva servisiranje.

Isključivanje proizvoda

- Uklonite hranu kako biste spriječili stvaranje neugodnih mirisa,
- Pričekajte da se led otopi, očistite unutrašnjost i ostavite da se osuši, ostavite vrata otvorena kako ne biste oštetili plastiku unutrašnjeg tijela.

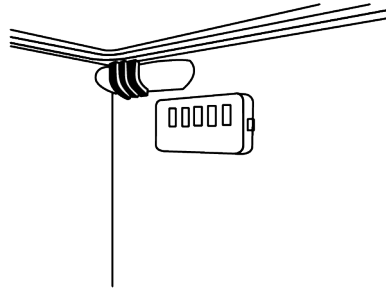
5 Priprema

Prvo pročitajte "Sigurnosne upute"!

5.1 Što učiniti za uštedu energije

- Ovaj rashladni uređaj nije namijenjen upotrebi kao ugradbeni uređaj.
- Prilikom stavljanja hrane ostavite dovoljno prostora u frižideru da omogućite dovoljnu cirkulaciju vazduha za hlađenje.
- Budući da vrući i vlažni zrak neće direktno prodirati u vaš proizvod kada vrata nisu otvorena, vaš proizvod će se optimizirati u uvjetima dovoljnim da zaštiti vašu hranu. Funkcije i komponente poput kompresora, ventilatora, grijača, odmrzavanja, osvjetljenja, zaslona i tako dalje u tim okolnostima funkcionirat će u skladu s potrebama da se u tim okolnostima potroši minimalna količina energije.
- U slučaju da postoji više opcija, staklene police moraju biti postavljene tako da izlazi za zrak na zadnjoj stijenci ne budu blokirani, i po mogućnosti na način da otvori za zrak ostanu ispod staklene police. Takva kombinacija može pomoći u poboljšanju raspodjele zraka i energetske efikasnosti.
- Za čuvanje hrane preporučuju se donje ladice.
- Za optimalne performanse, Brzo zamrzavanje se može koristiti (ako je dostupno), 24 sata prije stavljanja svježije hrane u zamrzivač.
- U većini slučajeva, 24 sata je dovoljno za funkciju brzog zamrzavanja nakon što se svježija hrana stavi u zamrzivač. Nakon nekog vremena, funkcija brzog zamrzavanja će se automatski deaktivirati.
- Kada zamrzavate malu količinu hrane, funkcija brzog zamrzavanja se može deaktivirati nakon nekog vremena kako bi se osigurala ušteda energije.
- Zavisno od karakteristika proizvoda, odmrzavanja smrznute hrane u odjeljak hladnjaka će osigurati uštedu energije i očuvanje kvaliteta hrane.

- Da biste u odjeljak za hlađenje vašeg zamrzivača stavili maksimalnu količinu hrane, gornje ladice treba izvaditi i hranu staviti na žičane/staklene police.
- Stavite hranu kao što je prikazano u nastavku, držeći rastojanje od senzora temperature hladnjaka. U slučaju kontakta sa senzorom, može se povećati potrošnja energije uređaja.



- Čuvajte hranu u hladnjaku ili odjeljku za hlađenje u skladu s odgovarajućim uvjetima skladištenja kako biste uštedjeli energiju.
- Paketi hrane ne smiju dolaziti u direktan dodir sa senzorom temperature smještenim u odjeljku zamrzivača.

5.2 Prvo korištenje

Prije upotrebe vašeg proizvoda provjerite da li su potrebne pripreme izvršene u skladu s uputama u odjeljcima "Sigurnosne upute" i "Instalacija".

- Pričekajte najmanje 2 sata prije upotrebe proizvoda, kako biste osigurali potpunu efikasnost hlađenja.
- Ostavite proizvod da radi bez stavljanja hrane unutra 6 sati, a vrata proizvoda treba da budu što je moguće zatvorena.
- Promjena temperature uzrokovana otvaranjem i zatvaranjem vrata tijekom upotrebe proizvoda može obično dovesti do kondenzacije na hrani koja se nalazi na policama na vratima/kućištu i staklenim posudama artiklima smještenim u proizvodu.

- Zvuk će se čuti kada kompresor počine da radi. Normalno je da proizvod proizvodi buku čak i ako kompresor ne radi, jer se tekućina i plin mogu komprimirati u sistemu za hlađenje.
- Normalno je da prednje ivice proizvoda budu tople. Ova područja su dizajnirana za zagrijavanje kako bi se spriječila kondenzacija.
- Kod nekih modela, indikatorska ploča automatski se isključuje 1 minutu nakon zatvaranja vrata. On će se ponovno aktivirati kada se otvore vrata ili se pritisne bilo koji taster.

5.3 Klimatska klasa i definicije

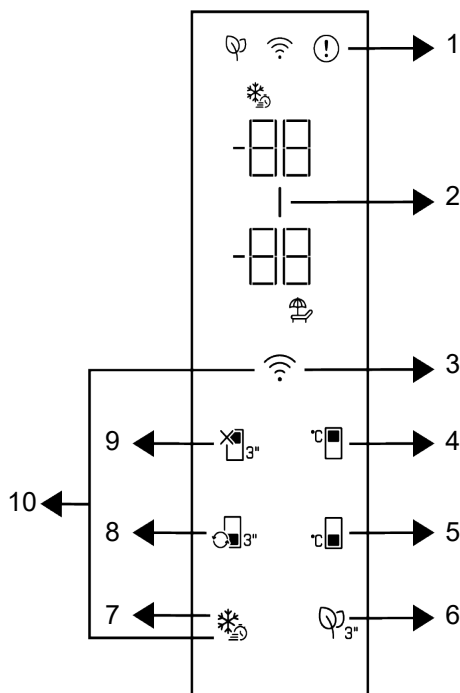
Pogledajte klimatsku klasu na natpisnoj pločici vašeg uređaja. Jedna od sljedećih informacija odnosi se na vaš uređaj prema klimatskoj klasi.

- **SN:** Dugotrajna umjerenjena klima: Ovaj rashladni uređaj je dizajniran za upotrebu na temperaturama okoline između 10 °C i 32 °C.
- **N:** Umjerenjena klima: Ovaj rashladni uređaj je dizajniran za upotrebu na temperaturama okoline između 16 °C i 32 °C.
- **ST:** Subtropska klima: Ovaj rashladni uređaj je dizajniran za upotrebu na temperaturama okoline između 16 °C i 38 °C.
- **T:** Tropska klima: Ovaj rashladni uređaj je dizajniran za upotrebu na temperaturama okoline između 16 °C i 43 °C.

6 Korištenje vašeg proizvoda

6.1 Kontrolna ploča proizvoda

BS



1 * Indikator statusa greške

3 * Taster za bežičnu vezu

5 * Taster za podešavanje temperature u odjeljku zamrzivača

7 * Taster za brzo zamrzavanje

9 * Funkcija hladnjaka isključena (odmor).

2 * Indikator uštede energije (prikaz isključen)

4 * Taster za podešavanje temperature odjeljka za hlađenje

6 * Ključ modula dezodoransa

8 * Taster za pretvorbu odjeljka

10 * Taster za poništavanje postavki bežične veze

Prvo pročitajte "Sigurnosne upute"!

Slušne i vizualne funkcije na ploči indikatora pomoći će vam pri korištenju proizvoda.

***Opcionalno:** Prikazane funkcije su opcione, mogu postojati razlike u obliku i lokaciji u funkcijama koje se nalaze na indikatorskoj ploči vašeg uređaja.

1. Indikator stanja greške

Ovaj indikator bit će aktivan kada hladnjak ne može obavljati odgovarajuće hlađenje ili u slučaju bilo koje pogreške senzora. „E” će biti prikazano na indikatoru temperature odjeljka zamrzivača, a brojke kao što su 1,2,3... će biti prikazane na indikatoru temperature odjeljka hladnjaka. Ove brojke

na indikatoru daju informaciju ovlaštenom servisu o grešci koja se dogodila. Usključnik se može prikazati kada stavljate toplu hranu u odjeljak za zamrzavanje ili držite vrata otvorena duže vrijeme. To nije greška, ovo upozorenje uklonit će se kad se hrana ohladi ili kad se pritisne bilo koji taster.

2. Indikator uštede energije (ekran isključen)

Funkcija uštede energije automatski je uključena, a simbol uštede energije svijetli kada vrata proizvoda nisu otvorena ili zatvorena duže vremena. Kad je aktivna funkcija uštede energije, isključuju se svi simboli na zaslonu, osim simbola za uštedu energije. Kada je funkcija uštede energije aktivna, pritiskom na bilo koji taster ili otvaranjem vrata deaktiviraćete funkciju uštede energije i signali na ekranu će se vratiti u normalu. Funkcija uštede energije je fabrički aktivirana funkcija i ne može se poništiti.

3. Taster za bežičnu vezu

Ovo dugme koristi se za bežično povezivanje s vašim uređajem putem mobilne aplikacije HomeWhiz. Ako se taster pritisne duže vrijeme (3 sekunde), simbol bežične veze na displeju/indikatoru polako trepće (u intervalima od 0,5 sekundi). Mreža vašeg doma na ovaj se način inicijalizira na proizvodu. Nakon postizanja bežične veze s proizvodom, simbol bežične veze neprekidno svijetli. Možete aktivirati/deaktivirati vezu nakon što se završi prvo podešavanje pritiskom na ovaj taster. Simbol bežične veze će brzo treptati (u intervalima od 0,2 sekunde) dok se veza ne uspostavi. Kada veza postane aktivna, simbol bežične veze neprekidno treperi. Ako se veza ne može uspostaviti dulje vrijeme, provjerite podešavanje veze i pogledajte odjeljak „Rješavanje problema“ u korisničkom priručniku. Koristite aplikaciju HomeWhiz za bežičnu vezu. Koraci instalacije opisani su u aplikaciji tokom instalacije. Aplikaciji možete pristupiti čitajući QR kôd dostupan na naljepnici HomeWhiz na proizvodu. Aplikaciju možete

nabaviti na App Store za iOS uređaje ili Play Store za Android uređaje. Za detalje posjetite <https://www.homewhiz.com/> adresu.

4. Taster za podešavanje temperature

odjeljka za hlađenje

Omogućava podešavanje temperature odjeljka hladnjaka. Pritiskom na taster omogućava se da se temperatura u hladnjaku podesi na 8 °C, 7 °C, 6 °C, 5 °C, 4 °C, 3 °C, 2 °C i 1 °C.

5. Taster za podešavanje temperature

odjeljka zamrzivača

Postavka temperature vrši se za odjeljak zamrzivača. Pritisak na taster će omogućiti podešavanje temperature odjeljka zamrzivača na -18 °C, 19°C, -20 °C, -21 °C, -22 °C, -23 °C i -24 °C.

6. Taster modula dezodoransa

Pritisnite ovo dugme 3 sekunde za aktiviranje/deaktiviranje funkcije uklanjanja neugodnog mirisa. Kada je funkcija dezodoransa aktivna, ikona modula dezodoransa svijetli. Kada je funkcija aktivna, modul dezodoransa radi povremeno.

7. Taster za brzo zamrzavanje

Kada se pritisne taster za brzo zamrzavanje, simbol brzog zamrzavanja će svijetliti i funkcija brzog zamrzavanja se aktivira. Temperatura zamrzivača je podešena na -27 °C. Pritisnite taster ponovo da poništite funkciju. Funkcija brzog zamrzavanja poništiti će se automatski. Da biste zamrznuli veliku količinu svježih hrane, pritisnite taster za brzo zamrzavanje prije nego što hranu stavite u zamrzivač.

8. Taster za konverziju odjeljka

Kad se taster za pretvorbu odjeljka pritisne 3 sekunde, odjeljak zamrzivača se prebacuje između moda hladnjaka, isključenja i zamrzivača. Kada radi kao hladnjak, temperatura odjeljka je

postavljena na 4 °C. U isključenom modu, indikator temperature odjeljka prikazuje “-”.

9. Funkcijski taster za odjeljak hladnjaka

isključena (odmor) 

Pritisnite taster 3 sekunde da aktivirate režim rada tokom vašeg odmora. Mod godišnjeg odmora je aktiviran i simbol za godišnji odmor svijetli. Na indikatoru temperature odjeljka hladnjaka prikazan je izraz “-” i odjeljak hladnjaka ne obavlja aktivnu operaciju hlađenja. Ne preporučuje se čuvanje hrane u odjeljku hladnjaka kada je aktivirana ova funkcija. Hlađenje drugih odjeljaka nastaviti će se u skladu s temperaturom podešenom ranije. Ponovo pritisnite taster na 3 sekunde da biste otkazali ovu funkciju.

10. Taster za poništavanje podešavanja

bežične veze 

Da biste resetovali podešavanja bežične veze, tastere za brzo zamrzavanje i bežičnu vezu treba istovremeno pritisnuti na 3 sekunde. Sve prethodno zabilježene korisničke informacije uklanjaju se sa proizvoda gdje se postavke bežične veze resetiraju/vraćaju na tvorničke postavke.

6.1.1 Alarm visoke temperature

Displej frižidera treperi ‘-’ postavljene vrednosti i oglašava se alarmom ako je zamrzivač previše topao. Ovo se može dogoditi ako temperatura zamrzivača poraste zbog nestanka struje. Najviša temperatura u zamrzivaču se prikazuje dok se ne pritisne bilo koje dugme. “Ako displej ima elektronski ekran, prikazuje se maksimalna stvarna dostignuta temperatura.” Ako nije, samo ‘-’ treperi i zvuci se aktiviraju. Da deaktivirate alarm, pritisnite bilo koje dugme na ekranu.

Postavke temperature mogu se podesiti između 1-8 °C za odjeljak hladnjaka i između -24 i -18 °C za odjeljak zamrzivača.

Podesive vrijednosti temperature mogu varirati unutar ovih raspona u zavisnosti od specifikacija proizvoda.

6.2 Čuvanje hrane u vašem proizvodu

Čuvanje hrane u hladnjaku i odjeljcima za hlađenje

- Temperature odjeljka značajno rastu ako se vrata odjeljka često otvaraju i zatvaraju ili se drže otvorena duže vrijeme, ovo može skratiti vijek trajanja hrane i izazvati njeno kvarenje.
- Kako bi se spriječila promjena mirisa i okusa, hrana se treba čuvati u zatvorenim posudama.
- Za postizanje boljeg, jednoličnog hlađenja, hranu stavite odvojeno tako da hladni zrak može cirkulirati između namirnica.
- Osigurajte protok zraka ostavljajući razmak između stražnje stijenke i hrane. Ako hranu naslanjate na stražnju stijenku, tada se hrana može zamrznuti.
- Neka se vruća kuhana hrana ohladi na sobnu temperaturu prije stavljanja u hladnjak. Zatim, mlaku hranu možete staviti na donje police hladnjaka. Toplu hranu stavite dalje od kvarljive hrane.
- Osobito pazite da hranu koja se prodaje kao smrznuta ne miješate sa svježom hranom.
- Odmrznite svoju smrznutu hranu u odjeljku za hlađenje. Na taj način možete ohladiti odjeljak za hlađenje korištenjem smrznute hrane i uštedjeti energiju.
- Čuvanje nezrelog tropskog voća (manga, raznih vrsta lubenica, papaje, banane, ananas) u frižideru može ubrzati proces zrenja. To se ne preporučuje, jer će skratiti vrijeme čuvanja.
- Luk, bijeli luk, đumbir i drugo korjenasto povrće čuvajte u tamnim i hladnim prostorijama, a ne u frižideru.
- Ako primijetite da se hrana pokvarila u frižideru, bacite tu hranu i očistite pribor koji je došao u kontakt s njom.

- Za hlađenje jela poput juha i variva, koja se brzo kuhaju u velikim loncima, možete ih staviti u frižider tako da ih odvojite u manje pliće posude.
- Neupakovanu hranu stavite dalje od jaja.
- Voće i povrće čuvajte odvojene i svaku vrstu zasebno (na primjer, jabuke s jabukama, mrkvu s mrkvom).
- Zeleno povrće izvadite iz plastične vrećice i stavite ih u frižider nakon što ste ga zamotali u papirnatu ubrus ili tkaninu za sušenje. Ako ove namirnice operete prije stavljanja u frižider, ne zaboravite ih osušiti.
- Možete stvoriti vlažno okruženje i osigurati protok zraka ako čuvate voće i povrće, koje je sklono isušivanju, u perforiranim ili ne zatvorenim plastičnim vrećicama.
- Osim u slučajevima kada su u okruženju prisutne ekstremne situacije, ako je vaš proizvod (na temelju tablice preporučenih

vrijednosti podešavanja) podešen na određeni set vrijednosti, hrana zadržava svježinu duže vrijeme i u odjeljku za svježiju hranu i u odjeljku zamrzivača.

- Ne čuvajte povrće osjetljivo na hladnoću, kao što je povrće sa zelenim lišćem, paradajz i krastavci u odjeljku za hlađenje. Ako trebate koristiti ladice odjeljka za hlađenje za spremanje povrća, provjerite je li kontrolna ploča vašeg frižidera podešena na 5°C ili više.

Čuvanje hrane u odjeljku za hlađenje

U odjeljku za hlađenje, temperatura hrane koja se čuva u proizvodu može varirati između 3 °C i -3 °C. Temperatura u odjeljku za hlađenje može pasti ispod 0°C, a ovo nije prikladno za čuvanje svježeg voća i povrća. Ako trebate čuvati svježiju hranu u hladnim fiokama, pazite da temperaturu frižidera postavite na 5°C ili više.

Namirnice čuvajte na različitim mjestima u skladu s njihovim svojstvima:	
Hrana	Lokacija
Jaja	Polica za vrata
Mliječni proizvodi (maslac, sir)	Ako postoji, pretinac za nulti stepen (za hranu za doručak) / odjeljak za hlađenje
Voće, povrće i zeleno povrće	Odjeljak za voće-povrće, posuda za povrće ili U pretincu za svježiju hranu, u ladici za povrće ili Everfresh ladici (ako je dostupna), pod uslovom da je hladnjak podešen na temperaturu iznad 5°C
Svježe meso, perad, riba, kobasice, itd. Kuhana hrana	Ako postoji, pretinac za nulti stepen (za hranu za doručak) / odjeljak za hlađenje
Hrana spremna za posluživanje, upakovani proizvodi, konzervirana hrana i kiseli krastavci	Gornje police ili polica na vratima
Pića, boce, začini i grickalice	Polica za vrata

Čuvanje hrane u zamrzivaču

- Funkciju brzog zamrzavanja možete aktivirati 4 do 6 sati prije funkcije zamrzavanja i obaviti brže hlađenje.
- Zagrijte tople obroke na sobnu temperaturu prije nego ih stavite u odjeljak za zamrzavanje.
- Hrana koja se treba zamrznuti treba se podijeliti u manje dijelove u skladu s količinom koja će se konzumirati te zamrznuti u zasebna pakiranja.
- Preporučljivo je pakovati namirnice prije stavljanja u zamrzivač.

- Kako bi se spriječilo da istekne vrijeme čuvanja hrane, zapišite datum zamrzavanja, vrijeme i naziv proizvoda na pakiranju u skladu s vremenom čuvanja različite hrane.
- Hranu koju ste odmrzli trebate brzo konzumirati. Odmrznuta hrana ne može se ponovno zamrznuti, osim ako nije skuhana. Nije sigurno konzumirati ponovno zamrznutu svježiju hranu koja nije skuhana, nakon što ste je odmrzli.

- Kada zamrzavate svježu hranu nemojte je stavljati tako da dodiruje već zamrznutu hranu. Jer će se zamrznuta hrana tada odmrznuti.

Čuvanje hrane koja se prodaje smrznuta

- Prilikom skladištenja hrane pridržavajte se perioda navedenih u ovim uputstvima.
- Kako bi se zaštitila kvaliteta hrane, neka vrijeme između kupnje i stavljanja u hladnjak bude što kraće moguće.
- Kupujte zamrznut hranu koja se čuvala na temperaturi od -18 °C ili nižoj.
- Izbjegavajte kupovati hranu čije pakiranje je prekriveno ledom, itd. To znači da se proizvod mogao djelomično odmrznuti i ponovno zamrznuti. Temperatura utiče na kvalitetu hrane.

- Čuvajte hranu na vrijeme koje preporučuje proizvođač. Iz zamrzivača izvadite samo onoliko hrane koliko vam treba.
- Osim u slučajevima kada su u okruženju prisutne ekstremne situacije, ako je vaš proizvod (na temelju tablice preporučenih vrijednosti podešavanja) podešen na određeni set vrijednosti, hrana zadržava svježinu duže vrijeme i u odjeljku za svježu hranu i u odjeljku zamrzivača.
- Ako je odjeljak za svježu hranu podešen na nižu temperaturu, tada se svježe voće i povrće može djelomično zamrznuti.
- Odjeljci s dvije zvjezdice su pogodni za prethodno zamrznutu hranu. Sladoled i kocke leda se mogu čuvati.
- Zamrzavanje hrane samo u odjeljku sa 4 zvjezdice.

Meso i riba		Priprema	Najduže vrijeme skladištenja (mjesec)	
Mesni proizvodi	Teletina	Odrezak	Rezanjem debljine 2 cm i postavljanjem folije između komada ili čvrstim omotavanjem streč-folijom	6-8
		Pečenje	Pakiranjem komada mesa u vreću za hladnjak ili čvrstim omotavanjem	6-8
		Kocke	U malim komadima	6-8
		Šnicla, kotleti	Postavljanjem folije između reznih kriški ili pojedinačnim omotavanjem streč-folijom	6-8
	Ovčatina	Kotleti	Postavljanjem folije između komada mesa ili pojedinačnim omotavanjem streč-folijom	4-8
		Pečenje	Pakiranjem komada mesa u vreću za hladnjak ili čvrstim omotavanjem	4-8
		Kocke	Pakiranjem isjeckanog mesa u vrećicu za hladnjak ili čvrstim omotavanjem	4-8
	Govedina	Pečenje	Pakiranjem komada mesa u vreću za hladnjak ili čvrstim omotavanjem	8-12
		Odrezak	Rezanjem debljine 2 cm i postavljanjem folije između komada ili čvrstim omotavanjem streč-folijom	8-12
		Kocke	U malim komadima	8-12
		Kuvano meso	Pakiranjem u komadićima u vrećicu za hladnjaka	8-12
	Mljeveno meso	Bez začina, u ravnim vrećicama	1-3	
	Iznutrice (komad)	U komadima	1-3	
	Fermentirana kobasica - Salame	Treba je pakirati čak i ako ima pakovanje.	1-3	
	Šunka	Postavljanjem folije između reznih kriški	2-3	

Meso i riba		Priprema	Najduže vrijeme skladištenja (mjesec)
Perad i ulovljena divljač	Piletina i ćuretina	Umotavanjem u foliju	4-6
	Guščetina	Umotavanjem u foliju (porcije ne smiju prelaziti 2,5 kg)	4-6
	Pačetina	Umotavanjem u foliju (porcije ne smiju prelaziti 2,5 kg)	4-6
	Jelen, zec, srna	Umotavanjem u foliju (porcije ne smiju prelaziti 2,5 kg, a kosti trebaju biti odvojene)	6-8
Riba i plodovi mora	Slatkovodna riba (pastrmka, šaran, ždral, som)	Nakon temeljitog čišćenja unutrašnjosti i krljušti, potrebno ih je oprati i osušiti, a dijelove repa i glave odrezati po potrebi.	2
	Nemasna riba (brancin, iverak, list)		4-6
	Masna riba (Bonito, skuša, plava riba, crveni cipal, inčuni)		2-4
	Školjke	Očišćene i u vrećicama	4-6
	Kavijar	U svojoj ambalaži, u aluminijskoj ili plastičnoj posudi	2-3

Vremena skladištenja navedena u tabeli temelje se na temperaturi skladištenja od -18 °C.

Voće i povrće	Priprema	Najduže vrijeme skladištenja (mjesec)
Pasulj i boranija	Skladištiti prokuvano 3 minute nakon pranja i rezanja na male komade	10-13
Grašak	Skladištiti prokuvano 2 minute nakon vađenja iz mahuna i pranja	10-12
Kupus	Skladištiti prokuvano 1-2 minute nakon čišćenja	6-8
Šargarepa	Skladištiti prokuvano 3-4 minute nakon čišćenja i rezanja na kriške	12
Paprika	Skladištiti prokuvano 2-3 minute nakon rezanja stabljike, dijeljenja na dva dijela i odvajanja sjemena	8-10
Spanać	Skladištiti prokuvano 2 minute nakon pranja i čišćenja	6-9
Poriluk	Skladištiti prokuvano 5 minuta nakon usitnjavanja	6-8
Karfiol	Skladištiti prokuvano u malo limunove vode 3-5 minuta nakon odvajanja lišća, rezanje jezgre na komade	10-12
Patlidžan	Skladištiti prokuvano 4 minute nakon pranja i rezanja na komade od 2 cm	10-12
Bundeve	Skladištiti prokuvano 2-3 minute nakon pranja i rezanja na komade od 2 cm	8-10
Gljiva	Lagano pirjati na ulju i politi sa malo limuna	2-3
Kukuruz	Čišćenjem i pakiranjem u klipove ili zrna	12
Jabuka i kruška	Skladištiti prokuvano 2-3 minute nakon što ih ogulite i izrežete	8-10
Kajsija i breskva	Podijelite na pola i izvadite sjeme	4-6
Jagoda i malina	Operite i granatirajte	8-12
Pečeno voće	Dodavanjem 10% šećera u posudu	12
Šljiva, trešnja, višnja	Pranjem i čišćenjem stabljika	8-12

Vremena skladištenja navedena u tabeli temelje se na temperaturi skladištenja od -18 °C.

Mliječni proizvodi	Priprema	Najduže vrijeme skladištenja (mjesec)	Uslovi skladištenja
Sir (osim feta sira)	Postavljanjem folije između kriška	6-8	Može se ostaviti u originalnom pakovanju ako će se kratkotrajno skladištiti. Ako će se dugotrajno skladištiti treba ga umotati u aluminijsku ili plastičnu foliju.
Puter, margarin	U originalnom pakovanju	6	U originalnoj ambalaži ili u plastičnoj ambalaži

Vremena skladištenja navedena u tabeli temelje se na temperaturi skladištenja od -18 °C.

"Količina svježe hrane koja se može zamrznuti na određeni period navedena je na tipskoj etiketi."

Odjeljak zamrzivača Postavka	Odjeljak frižidera Postavka	Napomene
-22°C	2°C	Ovo je fabrička, preporučena postavka. Ovo podešavanje se preporučuje ako je temperatura okoline ispod 30 °C.

Detalji zamrzivača

Prema standardima IEC 62552, zamrzivač mora imati sposobnost da zamrzne 4,5 kg prehrambenih artikala na -18°C ili niže temperature u roku od 24 sata na 25°C sobne temperature na svakih 100 litara zapremine zamrzivača.

Prehrambeni proizvodi mogu se konzervirati samo duži period na temperaturi ili nižoj od -18 °C.

Svežina hrane se može održati mjesecima (u zamrzivaču na temperaturi od 18 °C ili nižoj).

Hrana za zamrzavanje ne smije dodirivati već smrznutu hranu kako bi se izbjeglo parcijalno odmrzavanje.

Skuhajte povrće i filtrirajte vodu da produžite vremena skladištenja u smrznutom stanju. Stavite hranu u hermetičke pakete nakon filtriranja i stavite je u zamrzivač. Banane, paradajz, zelena salata, celer, kuhana jaja, krumpir i slične prehrambene artikle ne treba zamrzavati. U slučaju da se ove namirnice zamrznju, to će negativno uticati samo na nutritivne vrijednosti i prehrambene kvalitete. Ne

dovodi se u pitanje činjenica da pokvarena hrana predstavlja opasnost za ljudsko zdravlje.

Stavljanje hrane

Police odjeljka zamrzivača: Različite smrznute namirnice poput mesa, ribe, sladoleda, povrća itd.

Police frižidera: Prehrambeni artikli u posudama, tanjuri s poklopcima i kutije s poklopcima, jaja (u zatvorenoj kutiji)

Police na vratima frižidera: Mala i pakirana hrana ili piće

Ladica: Povrće i voće

Odjeljak za svježu hranu: Delikatesa (hrana za doručak, mesni proizvodi za kratko vrijeme)

6.3 Odjeljak za voće i povrće

Odjeljak za voće i povrće u hladnjaku predviđen je da održava povrće svježim, čuvajući vlagu. U tu svrhu, pojačana je ukupna cirkulacija hladnog zraka. Držite voća i povrća u tom prostoru. Držite zelenolisnog povrće i voće odvojeno da bi produžili njihovi život.

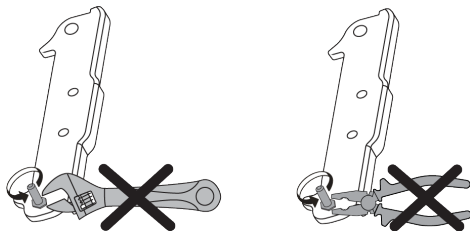
6.4 Prostor za hlađenje mliječnih proizvoda

Ladica za hladno skladištenje

Ladica za hladno skladištenje može dostići niže temperature u odjeljku hladnjaka. Koristite ovu ladicu za delikatesne proizvode (salama, kobasice, itd.) i mliječne proizvode koji zahtijevaju hladnije uslove skladištenja ili za brzo konzumiranje mesa, piletine ili ribe. Ova ladica nije prikladna za držanje voća i povrća.

6.5 Preokrenuti stranu otvaranja vrata

Strana na koju se otvaraju vrata vašeg frižidera može da se okrene u zavisnosti od mesta na koje ste ga postavili. Kada vam to zahteva, svakako pozovite najbliži ovlašteni servis.



6.6 Door Open Alert

The door open alert system of your refrigerator may differ depending on the model.

Version 1;

If the door of the product remains open for a certain time (between 60 s and 120 s), an audio warning signal sounds; depending on the product model, a visual warning signal (light flash) can also be displayed. If you close the door of the device or press a button on the screen of the device, if any, the warning sound will stop.


Version 2;

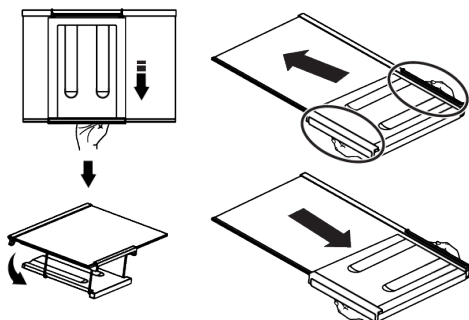
If the door of the device remains open for a certain period of time (between 60 s and 120 s), the door open alert is sounded. The door open alert is sounded gradually. First, an audible warning starts to sound. After 4

minutes, if the door is still not closed, a visual warning (lighting flash) is activated. The door open alert will be delayed for a certain period of time (between 60 s and 120 s) when any key on the product screen, if any, is pressed. Then the process will start again. When the device door is closed, the door open alert will be cancelled.

6.7 Sklopivi stalak za vino

Omogućuje korisniku da po potrebi čuva flaše vina. Da biste koristili odjeljak za stalak, uhvatite plastični dio i lagano ga povucite prema dolje. Sada možete koristiti sklopivi stalak za vino.

 Preporučuje se čuvanje najviše 2 flaše vina na sklopivi stalak za vino.



Da biste uklonili sklopivi stalak za vino, prvo uklonite staklenu policu iz frižidera. Stavite ga na staklenu policu tako što ćete plastični dio gurnuti kroz prednje i stražnje žljebove kao što je prikazano na slici. Proizvod će biti spreman za upotrebu sa sklopivim stalkom za vino.

Da biste uklonili sklopivi stalak za vino, prvo uklonite staklenu policu iz frižidera. Zatim uhvatite plastični dio i povucite ga u bilo kojem smjeru. Sada možete koristiti proizvod bez sklopivog stalka za vino kada je to potrebno.

6.8 Zamjena lampe za osvjetljenje

Pozovite ovlašteni servis kada treba zamijeniti žarulju/LED lampicu koja se koristi za osvjetljenje u vašem frižideru.

Lampica(e) korištena(e) u ovom uređaju ne mogu se koristiti za kućno osvjetljenje. Namjena ove lampice je da pomogne korisniku da sigurno i praktično stavi hranu u hladnjak/zamrzivač.

7 Održavanje i čišćenje

Prvo pročitajte "Sigurnosne upute"!

Prije čišćenja frižidera isključite ga iz struje ili isključite osigurač na koji je spojen.

Nemojte stavljati ruke, noge ili metalne predmete ispod frižidera ili između frižidera i poda iz bilo kojeg razloga. Može doći do zaglavlivanja ili bilo koja oštra ivica može uzrokovati ozljede.

- Za čišćenje proizvoda ne koristite oštre ili abrazivne alate. Ne koristite materijale kao što su sredstva za čišćenje u domaćinstvu, tečnost za pranje, deterdženti, plin, benzin, razrjeđivač, alkohol, vosak itd.
- Prašina se uklanja s ventilacijske rešetke na stražnjoj strani proizvoda najmanje jednom godišnje (bez otvaranja poklopca). Očistite proizvod suhom krpom.
- Vodite računa da voda ne dođe do poklopac lampe i drugih električnih dijelova.
- Očistite vrata vlažnom krpom. Uklonite sav sadržaj da biste uklonili vrata i police. Uklonite police na vratima podižući ih prema gore. Očistite i osušite police, a zatim vratite ih na mjesto klizanjem odozgo.
- Ne upotrebljavajte hlorisanu vodu ili proizvode za čišćenje na vanjskoj površini i hromiranim dijelovima proizvoda. Klor će uzrokovati rđe na takve metalne površine.
- Nemojte koristiti oštre i abrazivne alate, sapun, sredstva za čišćenje kuće, deterdžente, plin, benzin, lak i slične tvari kako biste spriječili deformaciju i uklanjanje otisaka na plastičnom dijelu. Za čišćenje koristite toplu vodu i mekanu krpu, a zatim je osušite.

- Na proizvodima bez funkcije No-Frost na zadnjoj stijenci odjeljka za zamrzavanje mogu se pojaviti kapljice vode i led oko 1 cm. Ne čistite i nikada ne nanosite ulja ili slične materijale.
- Za čišćenje vanjske površine proizvoda koristite samo blago navlaženu krpu od mikro vlakana. Spužve i druge vrste odjeće za čišćenje mogu izazvati ogrebotine.
- Da biste očistili sve uklonjive komponente tokom čišćenja unutrašnje površine proizvoda, operite je komponentama blagim rastvorom koji se sastoji od sapuna, vode i karbonata. Isperite i temeljno osušite. Spriječite kontakt vode sa komponentama osvjetljenja i kontrolnom pločom.
- Ne koristite ocat, alkohol za čišćenje ili druga sredstva za čišćenje na bazi alkohola na bilo kojoj unutrašnjoj površini.

Vanjske površine od nehrđajućeg čelika

Upotrijebite neabrazivno sredstvo za čišćenje od nehrđajućeg čelika i nanesite ga mekom krpom koja ne ostavlja dlačice. Za poliranje površinu nježno obrišite krpom od mikro vlakana namočenom u vodu i koristite suhu jelsku kožu. Uvijek slijedite žlijebove od nehrđajućeg čelika.

Sprečavanje mirisa

Proizvod je proizveden bez materijala specifičnog mirisa. Međutim, neodgovarajuće skladištenje hrane i nepravilno čišćenje unutarnjih površina mogu dovesti do neugodnih mirisa.

- Da biste to izbjegli, unutrašnjost čistite gaziranom vodom svakih 15 dana.
- Držite hranu u zatvorenim držačima, jer mikroorganizmi koji nastaju iz hrane koja se drži u nezatvorenim posudama mogu uzrokovati loš miris.

- Nemojte držati hrane isteklim rokom i pokvarene hrane u frižideru.

Zaštita plastičnih površina

Ulje proliveno na plastične površine može oštetiti površinu i mora se odmah očistiti s toplom vodom.

BS

8 Rješavanje problema

Prvo pročitajte "Sigurnosne upute"!

Provjerite ovu listu prije nego kontaktirate servis. Na taj način ćete uštedjeti vrijeme i novac. Ova lista uključuje česte reklamacije koje se ne odnose na neispravnu izradu ili materijale. Određene karakteristike koje se ovdje spominju možda se ne odnose na vaš proizvod.

Ako se problem nastavi nakon što slijedite upute u ovom odjeljku, kontaktirajte dobavljača ili ovlaštenu servis. Ne pokušavajte popraviti proizvod.

Frižider ne radi.

- Utikač za napajanje nije u potpunosti postavljen. >>> Uključite ga da se potpuno ukopča u utičnicu.
- Osigurač spojen na utičnicu koja napaja proizvod ili glavni osigurač je pregorio. >>> Provjerite osigurač.

Kondenzacija na bočnom zidu rashladnog prostora (MULTI ZONA, COOL CONTROL i FLEXI ZONA).

- Vrata se prečesto otvaraju. >>> Pazite da vrata proizvoda ne otvarate prečesto.
- Okolina je previše vlažna. >>> Ne instalirajte proizvod u vlažnom okruženju.
- Hrana koja sadrži tečnost čuva se u nezatvorenim držačima. >>> Držite hranu koja sadrži tečnost u zatvorenim držačima.
- Vrata proizvoda ostaju otvorena. >>> Ne držite vrata proizvoda otvorena duže vrijeme.
- Termostat je podešen na vrlo nisku temperaturu. >>> Postavite termostat na odgovarajuću temperaturu.

Kompresor ne radi.

- U slučaju iznenadnog nestanka struje ili izvlačenja utikača i ponovnog uključivanja, pritisak gasa u rashladnom sistemu proizvoda nije izbalansiran, što aktivira termičku zaštitu kompresora.

Proizvod će se ponovo pokrenuti nakon otprilike 6 minuta. Ako se proizvod ne pokrene ponovo nakon ovog perioda, kontaktirajte servis.

- Odmrzavanje je aktivno. >>> Ovo je normalno za potpuno automatsko odmrzavanje proizvoda. Odmrzavanje se vrši periodično.
- Proizvod nije priključen. >>> Uvjerite se da je kabl za napajanje uključen.
- Postavka temperature nije tačna. >>> Odaberite odgovarajuću postavku temperature.
- Nestalo je struje. >>> Proizvod će nastaviti da radi normalno nakon što se napajanje vrati.

Radna buka frižidera se povećava tokom upotrebe.

- Radne performanse proizvoda mogu varirati ovisno o varijacijama temperature okoline. Ovo je normalno i nije kvar.

Frižider radi prečesto ili predugo.

- Novi proizvod može biti veći od prethodnog. Veći proizvodi će trajati duže.
- Sobna temperatura može biti visoka. >>> Proizvod će normalno raditi dugo vremena na višoj sobnoj temperaturi.
- Proizvod je možda nedavno bio uključen ili je unutra stavljena nova namirnica. >>> Proizvodu će trebati više vremena da dostigne podešenu temperaturu kada je nedavno uključen ili ako se unutra stavi nova namirnica. To je normalno.
- U proizvod su možda nedavno stavljene velike količine tople hrane. >>> Ne stavljajte vruću hranu u proizvod.
- Vrata su se često otvarala ili su bila otvorena duže vreme. >>> Topli zrak koji se kreće unutra će uzrokovati duži rad proizvoda. Ne otvarajte vrata prečesto.

- Vrata zamrzivača ili frižidera mogu biti odškrinuta. >>> Provjerite da li su vrata potpuno zatvorena.
- Proizvod je možda podešen na prenisku temperaturu. >>> Podesite temperaturu na viši stepen i sačekajte da proizvod dostigne podešenu temperaturu.
- Uređaj za pranje vrata frižidera ili zamrzivača može biti prljav, istrošen, slomljen ili nije pravilno postavljen. >>> Očistite ili zamijenite zaptivku. Oštećena/pokidana mašina za pranje vrata će uzrokovati da proizvod radi duže kako bi se očuvala trenutna temperatura.

Temperatura zamrzivača je vrlo niska, ali temperatura frižidera je adekvatna.

- Temperatura zamrzivača je podešena na veoma nizak stepen. >>> Podesite temperaturu u zamrzivaču na viši stepen i ponovo provjerite.

Temperatura frižidera je vrlo niska, ali temperatura zamrzivača je adekvatna.

- Temperatura u frižideru je postavljena na vrlo nizak stepen. >>> Podesite temperaturu rashladnog prostora na viši stepen i ponovo provjerite.

Namirnice koje se čuvaju u ladicama rashladnog odjeljka su zamrznute.

- Temperatura u frižideru je postavljena na vrlo nizak stepen. >>> Podesite temperaturu rashladnog prostora na viši stepen i ponovo provjerite.

Temperatura u frižideru ili zamrzivaču je previsoka.

- Temperatura frižidera je postavljena na vrlo visok stepen. >>> Podešavanje temperature rashladne komore utiče na temperaturu u zamrzivaču. Sačekajte dok temperatura relevantnih delova ne dostigne dovoljan nivo promjenom temperature frižidera ili zamrzivača.
- Vrata su se često otvarala ili su bila otvorena duže vreme. >>> Ne otvarajte vrata prečesto.
- Vrata su možda odškrinuta. >>> Potpuno zatvorite vrata.

- Proizvod je možda nedavno bio uključen ili je unutra stavljena nova namirnica. >>> Ovo je normalno. Proizvodu će trebati više vremena da dostigne zadatu temperaturu kada je nedavno uključen ili ako se unutra stavi nova namirnica.
- U proizvod su možda nedavno stavljene velike količine tople hrane. >>> Ne stavljajte vruću hranu u proizvod.

Tresenje ili buka.

- Površina nije ravna ili izdržljiva >>> Ako se proizvod tresе kada se polagano pomiče, podesite postolja da izbalansirate proizvod. Također provjerite da li je tlo dovoljno izdržljivo da nosi proizvod.
- Bilo koji predmet postavljen na proizvod može uzrokovati buku. >>> Uklonite sve stavke postavljene na proizvod.
- Proizvod proizvodi buku tečnosti koja teče, prska, itd.
- Principi rada proizvoda uključuju protok tekućine i plina. >>> Ovo je normalno i nije kvar.

Iz proizvoda se čuje zvuk vjetra.

- Proizvod koristi ventilator za proces hlađenja. Ovo je normalno i nije kvar.

Na unutrašnjim zidovima proizvoda dolazi do kondenzacije.

- Vruće ili vlažno vrijeme će povećati zaleđivanje i kondenzaciju. Ovo je normalno i nije kvar.
- Vrata su se često otvarala ili su bila otvorena duže vreme. >>> Ne otvarajte vrata prečesto; ako su otvorena, zatvorite vrata.
- Vrata su možda odškrinuta. >>> Potpuno zatvorite vrata.

Postoji kondenzacija na vanjskoj strani proizvoda ili između vrata.

- Ambijentalno vrijeme može biti vlažno, to je sasvim normalno po vlažnom vremenu. >>> Kondenzacija će se raspršiti kada se smanji vlažnost.

Unutrašnjost loše miriše.

- Proizvod se ne čisti redovno. >>> Unutrašnjost redovno čistite sunđerom, toplom vodom i gaziranom vodom.

- Određeni držači i materijali za pakovanje mogu uzrokovati miris. >>> Koristite držače i materijale za pakovanje bez mirisa.
- Hrana je stavljena u nezapečaćene držače. >>> Držite hranu u zatvorenim posudama. Mikroorganizmi se mogu proširiti iz nezatvorenih namirnica i uzrokovati neugodan miris.
- Uklonite svu hranu kojoj je istekao rok ili pokvarenu hranu iz proizvoda.

Vrata se ne zatvaraju.

- Paketi hrane možda blokiraju vrata. >>> Premjestite sve predmete koji blokiraju vrata.
- Proizvod ne stoji u potpuno uspravnom položaju na tlu. >>> Podesite stalke da izbalansirate proizvod.
- Površina nije ravna ili izdržljiva >>> Provjerite je li površina ravna i dovoljno izdržljiva da nosi proizvod.

Aparat se zaglavio.

- Namirnice mogu biti u kontaktu s gornjim dijelom ladice. >>> Reorganizirajte namirnice u ladici.

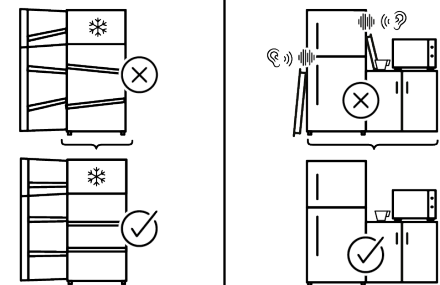
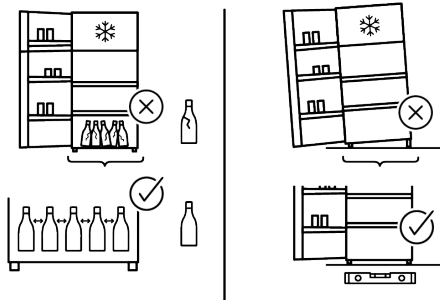
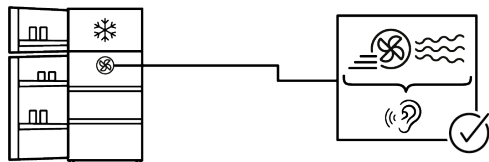
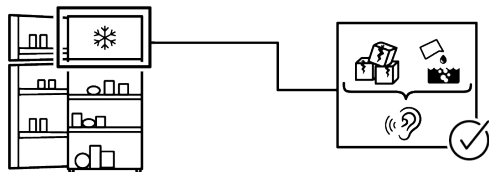
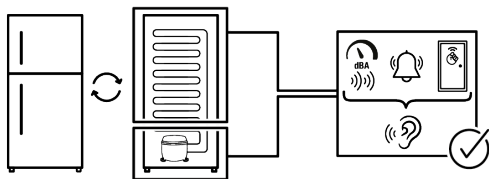
Temperatura na površini proizvoda.

- Visoka temperatura može se primijetiti između dvoja vrata, na bočnim pločama i na stražnjoj površini roštilja dok se vaš proizvod koristi. Ovo je normalno i ne zahtijeva servisiranje.

Ventilator nastavlja da radi kada se vrata otvore.

- Ventilator može nastaviti da radi kada su vrata zamrzivača otvorena.

Ako se problem nastavi nakon što slijedite upute u ovom odjeljku, kontaktirajte dobavljača ili ovlaštenu servis. Ne pokušavajte popraviti proizvod. To je normalno.



IZJAVA O OGRANIČENJU ODGOVORNOSTI

BS

Neke (jednostavne) kvarove može riješiti sam krajnji korisnik bez ikakvih sigurnosnih problema ili opasnosti koje mogu iskrsnuti uz uslov da je to obavljeno u granicama i u skladu sa sljedećim uputstvima (pogledajte dio „Samopomoć“).

Stoga, osim ako nije drukčije određeno u donjem dijelu „Samopomoći“ popravke trebaju obaviti registrirani stručni servisi kako bi se izbjegli problemi sa sigurnosti. Registrirani stručni servis je stručni servis kojem je proizvođač odobrio pristup uputstvima i popisu rezervnih dijelova za ovaj proizvod u skladu s metodama opisanim u zakonskim aktima u skladu s Direktivom 2009/125/EC.

Međutim, samo servisni zastupnik (tj. ovlašteni stručni servisi) kojeg možete kontaktirati na telefonski broj naveden u korisničkom priručniku/jamstvenom listu ili ovlašteni zastupnik mogu obaviti servis u skladu s uslovima garancije. Stoga, imajte na umu da popravke obavljaju profesionalni serviseri (koji nisu ovlašteni od strane) Whirlpool poništava garanciju. Samostalni popravci

Krajnji korisnik može izvršiti samopopravku isključivo za sljedeće rezervne dijelove: kvake za vrata, šarke za vrata, ladice, korpe i zaptivke na vratima (dostupna je i ažurirana lista <https://parts-selfservice.europeanappliances.com> od 1. marta 2021.).

Štaviše, kako bi se osigurala sigurnost proizvoda i spriječio rizik od ozbiljnih ozljeda, spomenuta samopopravka mora se obaviti slijedeći uputstva u korisničkom priručniku za samopopravku ili koje su dostupne u <https://parts-selfservice.europeanappliances.com>. Zbog vaše sigurnosti, iskopčajte proizvod iz strujne utičnice prije pokušaja obavljanja samostalne popravke.

Pokušaji popravka i popravka od strane krajnjih korisnika za dijelove koji nisu uključeni u takvu listu i/ili ne slijede upute u korisničkim priručnicima za samopopravak

ili koji su dostupni na <https://parts-selfservice.europeanappliances.com>, mogu dovesti do sigurnosnih problema koji se ne mogu pripisati Whirlpool, i poništava garanciju za proizvod.

Stoga se izričito preporučuje da se krajnji korisnici suzdrže od pokušaja popravki koji ne uključuje spomenutu listu rezervnih dijelova i da u tom slučaju kontaktiraju ovlaštene ili registrovane stručne servise. U suprotnom, takvi pokušaji koje poduzmu krajnji korisnici mogu izazvati sigurnosne probleme i oštetiti proizvod i posljedično izazvati požar, poplavu, smrt zbog strujnog udara i teške ozljede.

Sljedeće popravke moraju obaviti ovlašteni ili registrovani profesionalni serviseri: kompresor, rashladni krug, glavna ploča, ploča invertera, ploča ekrana, itd. Proizvođač/prodavač neće se smatrati odgovornim u slučaju da krajnji korisnici ne poštuju navedeno.

Raspoloživost rezervnih dijelova za frižider koji ste kupili je 10 godina. Tokom ovog perioda, originalni rezervni dijelovi će biti dostupni za ispravan rad frižidera Minimalno trajanje jamstva hladnjaka koji ste kupili je 24 mjeseca.

Ovaj proizvod opremljen je rasvjetom energetske klase „G“.

Izvor rasvjete u ovom proizvodu treba zamijeniti samo profesionalni serviser.

Molimo, prvo pročitate ovaj priručnik!

Poštovani korisniče,

Zahvaljujemo na odabiru ovog proizvoda .

Prijavite svoje proizvode na www.register10.eu





Želimo postići optimalnu učinkovitost ovog visokokvalitetnog proizvoda koji je proizveden primjenom najmodernije tehnologije. Da biste to učinili, pažljivo pročitate ovaj priručnik i svu ostalu dokumentaciju prije uporabe proizvoda.

Pridržavajte se svih upozorenja i informacija u korisničkom priručniku. Na taj način zaštitit ćete sebe i proizvod od oštećenja koja mogu nastati. Čuvajte korisnički priručnik. Ovaj priručnik pridodaje proizvodu ako ćete ga nekome ustupiti.

U korisničkom priručniku i na proizvodu koriste se sljedeći simboli:



Pročitajte korisnički priručnik.


		<p>Podaci o modelu pohranjeni su u bazi podataka proizvoda, a možete im pristupiti unosom sljedećih internetskih stranica i traženjem identifikacijske oznake modela (*) koja se nalazi na energetskejoj oznaci.</p> <p>https://eprel.ec.europa.eu/</p>
<p>SUPPLIER'S NAME</p> 	<p>MODEL IDENTIFIER → (*)</p> 	

Sadržaj

1 Upute za zaštitu okoliša	46
1.1 Zbrinjavanje materijala za pakiranje.....	46
2 Vaš hladnjak	46
3 Instalacija	46
3.1 Adekvatno mjesto za ugradnju.....	47
3.2 Postavljanje plastičnih klinova	47
3.3 Prilagođavanje nožica.....	47
3.4 Pozor: vruća površina	47
4 Rukovanje proizvodom.....	47
5 Priprema.....	48
5.1 Što učiniti za uštedu energije	48
5.2 Prva uporaba	48
5.3 Klimatski razred i definicije.....	49
6 Upotreba uređaja	50
6.1 Upravljačka ploča proizvoda	50
6.1.1 Alarm visoke temperature.....	52
6.2 Spremanje hrane u vaš proizvod..	52
6.3 Posuda za povrće.....	57
6.4 Prostor rashladnika za mliječne proizvode	57
6.5 Postavljanje vrata na drugu stranu	57
6.6 Upozorenje za otvorena vrata.....	57
6.7 Preklopni stalak za vino	58
6.8 Zamjena svjetla	58
7 Čišćenje i održavanje	58
8 Rješavanje problema.....	59

1 Upute za zaštitu okoliša

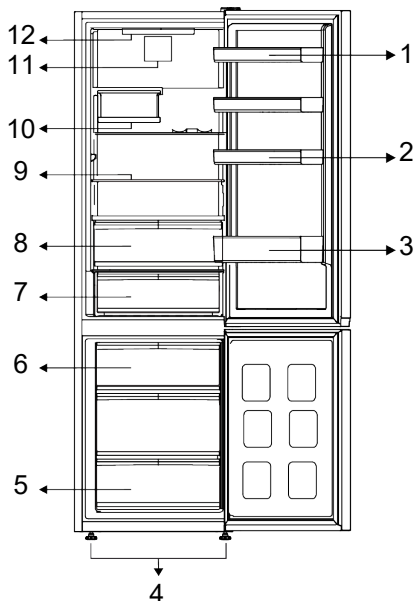
1.1 Zbrinjavanje materijala za pakiranje

Ambalažni materijal se može reciklirati i označen je simbolom za recikliranje .

Stoga se različiti dijelovi ambalaže moraju zbrinuti odgovorno i u potpunom skladu s propisima lokalnih vlasti koji reguliraju zbrinjavanje otpada.

HR

2 Vaš hladnjak



- | | |
|-------------------------------------|-------------------------------|
| 1 * Prilagodljive police na vratima | 2 * Držač za jaja |
| 3 * Polica za boce | 4 * Podesive prednje nožice |
| 5 * Odjeljak zamrzivača | 6 * Spremnik za led |
| 7 * Ladica rashladnika | 8 * Ladica rashladnika |
| 9 * Prilagodljive police | 10 * Preklapni stalak za vino |
| 11 * Ventilator | 12 * Rasvjetna žaruljica |

***Neobvezno:** Slike u ovom korisničkom priručniku su shematske i ne moraju točno odgovarati proizvodu. Ako vaš proizvod ne sadrži određene dijelove tada se informacije odnose na druge modele.

3 Instalacija

Prvo pročitajte "Sigurnosne upute"!

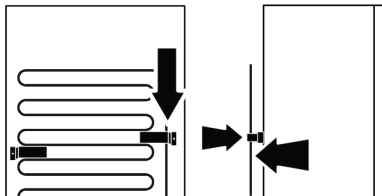
3.1 Adekvatno mjesto za ugradnju

Za ugradnju proizvoda obratite se ovlaštenom servisu. Kako biste proizvod pripremili za instalaciju, pogledajte informacije u korisničkom priručniku i provjerite jesu li električni priključak i priključak za vodu odgovarajući. Ako ne, nazovite električara i vodoinstalatera kako biste uredili navedene mreže opskrbe po potrebi.

- Proizvod postavite na ravnu površinu i tako izbjegnite vibracije
- Proizvod postavite barem 30 cm dalje od grijača, štednjaka i sličnih izvora topline i barem 5 cm dalje od električnih pećnica.
- Prilikom postavljanja dva hladnjaka u susjednoj poziciji, ostavite najmanje 4 cm udaljenosti između dvije jedinice.
- Proizvod čuvajte izvan izravnog sunčevog svjetla i na suhom mjestu.
- Vaš proizvod zahtijeva adekvatnu cirkulaciju zraka da bi efikasno funkcionirao. Ako postavite proizvod u udubljenje, ne zaboravite ostaviti najmanje 5 cm slobodnog prostora između proizvoda i stropa, stražnjeg zida i bočnih zidova.
- Provjerite postoji li na lokaciji zaštitni dio razmaka od stražnje strane. (ako je isporučen s proizvodom).
- Ako dio nije dostupan ili se izgubio ili je otpao, proizvod postavite tako da se ostavi najmanje 5 cm razmak između stražnje strane proizvoda i zida u prostoriji. Razmak na stražnjoj strani važan je za učinkovit rada proizvoda.

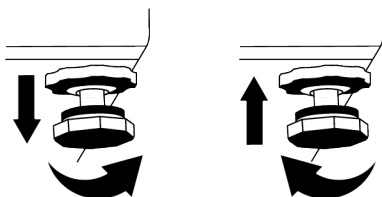
3.2 Postavljanje plastičnih klinova

Kondenzator hladnjaka nalazi se straga. Za minimiziranje potrošnje energije i povećanje energetske učinkovitosti gornji i donji kondenzator mora se povući natrag i učvrstiti na način prikazan na slici. Kada se kondenzator povuče natrag, nosači se blokiraju i kondenzator je čvrsto pričvršćen na svom položaju.



3.3 Prilagođavanje nožica

Ako proizvod nije u ravnom položaju, tada podesite prednje podesive nožice okretanjem lijevo ili desno.



3.4 Pozor: vruća površina

Bočne strane proizvoda opremljene su rashladnim cijevima koje poboljšavaju rashladni sustav. Tekućina pod visokim tlakom može protjecati kroz ove površine i tako izazvati zagrijavanje bočnih stijenki. Ovo je normalno i ne zahtijeva servisno održavanje.

4 Rukovanje proizvodom

Prvo pročitajte "Sigurnosne upute"!

- Proizvod se treba koristiti samo za čuvanje hrane.
- Zatvorite ventil za vodu, ako ćete duže vrijeme izbiti od kuće (npr. godišnji odmor) i ako nećete koristiti ledomat Icematic ili dozator vode duže vrijeme. U protivnom može doći do curenja vode.

Iskopčavanje proizvoda

- Izvadite hranu i tako spriječite stvaranje neugodnog mirisa,
- Pričekajte dok se led ne otopi, očistite unutrašnjost i pustite neka se osuši, ostavite vrata otvorena i tako spriječite oštećenje unutarnje plastike kućišta.

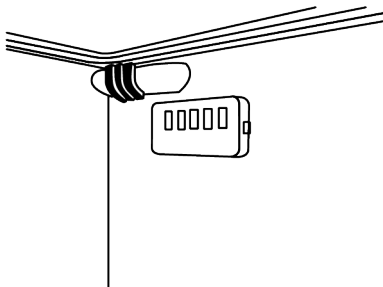
5 Priprema

Prvo pročitajte "Sigurnosne upute"!

5.1 Što učiniti za uštedu energije

- Ovaj rashladni uređaj nije namijenjen upotrebi kao ugradbeni uređaj.
- Kada stavljate hranu, ostavite dovoljno prostora u hladnjaku kako biste omogućili dovoljnu cirkulaciju zraka za hlađenje.
- Kada vrata nisu otvorena vrući i važni zrak neće izravno prodrijeti u proizvod, proizvod će se sam optimizirati u odgovarajućim uvjetima za čuvanje hrane. Funkcije i dijelovi poput kompresora, ventilatora, grijača, odmrzavanja, osvjetljenja, zaslona itd. u tim okolnostima radit će u skladu s potrebama kako bi se u ovim okolnostima potrošilo minimalno energije.
- U slučaju postojanja više opcija staklene police trebaju se postaviti tako da otvori za zrak na stražnjoj stijenci ne budu blokirani, po mogućnosti otvori za zrak trebaju biti ispod staklene police. Ova kombinacija može vam pomoći poboljšati distribuciju zraka i energetske učinkovitost.
- Za čuvanje hrane preporučuju se donje ladice.
- Za optimalnu učinkovitost može se koristiti brzo zamrzavanje (ako je dostupno) 24 sata prije stavljanja svježije hrane u zamrzivač.
- U većini slučajeva, 24 sata je dovoljno za funkciju brzog zamrzavanja nakon što se svježije namirnice stave u zamrzivač. Nakon nekog vremena funkcija brzog zamrzavanja automatski će se deaktivirati.
- Kada zamrzavate malu količinu hrane, funkcija brzog zamrzavanja može se deaktivirati nakon nekog vremena kako bi se osigurala ušteda energije.
- Ovisno o značajkama proizvoda; odmrzavanje smrznute hrane u hladnjaku osigurati će uštedu energije i očuvati kvalitetu hrane.

- Za stavljanje maksimalne količine hrane u odjeljak frizera tada gornje ladice treba izvaditi, a hranu treba staviti na žičane/ staklene police.
- Stavite hranu kao što je prikazano ispod, držeći udaljenost od senzora temperature hladnjaka. U slučaju kontakta sa senzorom, može se povećati potrošnja energije uređaja.



- Čuvajte hranu u hladnjaku ili odjeljku za hlađenje u skladu s pravilnim uvjetima skladištenja radi uštede energije.
- Pakiranja hrane ne bi trebala biti u izravnom dodiru sa senzorom temperature koji se nalazi u odjeljku zamrzivača.

5.2 Prva uporaba

Prije uporabe vašeg proizvoda provjerite jesu li obavljene potrebne pripreme u skladu s uputama u odjeljcima "Sigurnosne upute" i "Instalacija".

- Pričekajte najmanje 2 sata prije puštanja u rad proizvoda kako biste osigurali potpunu učinkovitost hlađenja.
- Ostavite proizvod da radi bez stavljanja hrane 6 sati, a vrata proizvoda trebaju biti što zatvorenija.
- Promjena temperature do koje dolazi zbog otvaranja i zatvaranja vrata kada se proizvod koristi mogu izazvati kondenzaciju na vratima/ policama i u staklenom posuđu koje se nalaze u proizvodu, što je posve normalno.

- Čut ćete zvuk kada je kompresor uključen. Normalno je da proizvod stvara zvukove čak i kad kompresor ne radi, jer su tekućina i plin komprimirani u rashladnom sustavu.
- Normalno je da su prednji rubovi proizvoda topli. Ova područja su i dizajnirana tako da se zagriju zbog izbjegavanja kondenzacije.
- Kod nekih modela, ploča s pokazateljima automatski se isključuje 1 minutu nakon zatvaranja vrata. Ponovno će se aktivirati kada se otvore vrata ili pritisne bilo koji gumb.

5.3 Klimatski razred i definicije

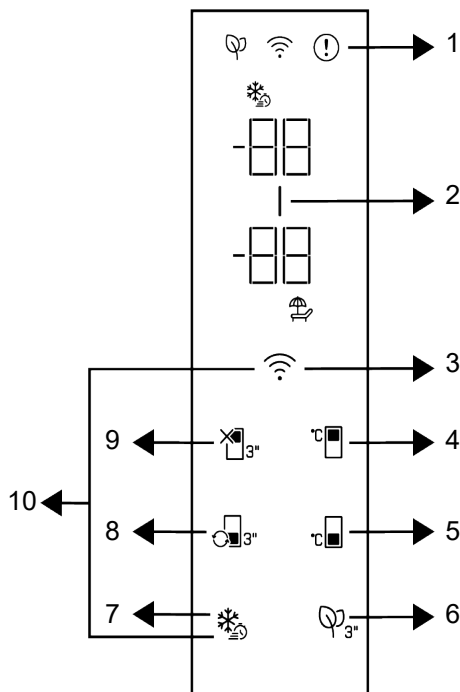
Pogledajte klimatski razred na nazivnoj pločici uređaja. Jedna od sljedećih informacija odnosi se na vaš uređaj u skladu s klimatskim razredom.

- **SN** Dugotrajna umjerena klima: Ovaj rashladni uređaj namijenjen je za upotrebu na mjestima s temperaturom okoliša između 10 °C i 32 °C.
- **N**: Umjerena klima: Ovaj rashladni uređaj namijenjen je za upotrebu na mjestima s temperaturom okoliša između 16°C i 32 °C.
- **ST**: Suptropska klima: Ovaj rashladni uređaj namijenjen je za upotrebu na mjestima s temperaturom okoliša između 16°C i 38°C.
- **T**: Tropska klima: Ovaj rashladni uređaj namijenjen je za upotrebu na mjestima s temperaturom okoliša između 16°C i 43°C.

6 Upotreba uređaja

6.1 Upravljačka ploča proizvoda

HR



- | | |
|--|--|
| 1 * Indikator statusa pogreške | 2 * Pokazatelj uštede energije (zaslon isključen) |
| 3 * Gumb bežičnog povezivanja | 4 * Gumb podešavanja temperature odjeljka hladnjaka |
| 5 * Gumb podešavanja temperature odjeljka zamrzivača | 6 * Gumb modul za uklanjanje mirisa |
| 7 * Gumb brzog zamrzavanja | 8 * Gumb zamjene odjeljka |
| 9 * Funkcija ISKLJUČIVANJA (godišnji odmor) odjeljka hladnjaka | 10 * Gumb za ponovno podešavanje postavki bežičnog povezivanja |

Prvo pročitajte "Sigurnosne upute"!
Slušne i vizualne funkcije na ploči indikatora pomoći će vam pri korištenju proizvoda.

***Neobvezno:** Prikaz funkcija je dodatan, mogu postojati razlike u obliku i mjestu funkcija koje se nalaze na ploči s indikatorima uređaja.

1. Indikator stanja pogreške

Ovaj indikator bit će aktivan kada hladnjak ne može obavljati odgovarajuće hlađenje ili u slučaju bilo koje pogreške senzora. Na indikatoru temperature odjeljka zamrzivača pokazat će se „E“, a brojevi poput 1, 2, 3... prikazat će se na indikatoru temperature odjeljka hladnjaka. Ovi brojevi na indikatoru

daju informacije ovlaštenom servisu o pogreškama do kojih je došlo. Znak usključnika može se prikazati kada stavite toplu hranu u odjeljak zamrzivača ili ako se vrata otvorena duže vrijeme. Ovo nije znak kvara; ovo upozorenje će nestati kada se namirnice ohlade ili kad pritisnete bilo koji gumb.

2. Indikator uštede energije (zaslon isključen) |

Funkcija uštede energije automatski je uključena, a simbol uštede energije svijetli kada vrata proizvoda nisu otvorena ili zatvorena duže vremena. Kada je aktivna funkcija uštede energije tada će se isključiti svi drugi simboli na zaslonu osim simbola uštede energije. Kada je funkcija uštede energije aktivna pritiskom na bilo koji gumb ili otvaranjem vrata deaktivirati će se funkcija uštede energije i signali zaslona vratiti će se u normalu. Funkcija uštede energije je funkcija koja se aktivira u tvornici i ne može se poništiti.

3. Gumb bežičnog povezivanja

Ovaj gumb koristi se za bežično povezivanje uređaja pomoću mobilne aplikacije HomeWhiz. Ako gumbi pritisnete duže vrijeme (3 sekunde.), tada simbol bežičnog povezivanja na zaslonu sporo treperi (u razmacima od 0,5 sekundi). Na ovaj način pokreće se kućna mreža na proizvodu. Nakon što je uspostavljeno bežično povezivanje s proizvodom, tada simbol bežičnog povezivanja svijetli neprekidno. Nakon prvog podešavanja vezu možete aktivirati/deaktivirati pritiskom ovog gumba. Simbol bežičnog povezivanja kratko će treperiti (u razmacima od 0,2 sekunde) dok se veza ne uspostavi. Kada veza postane aktivna, tada simbol bežičnog povezivanja treperi stalno. Ako se veza ne može uspostaviti duže vrijeme, provjerite postavke veze i pogledajte dio „Rješavanje problema“ u korisničkom priručniku. Aplikaciju HomeWhiz koristite za bežično povezivanje. Koraci pokretanja opisani su u aplikaciji koje ćete vidjeti prilikom instalacije. Aplikaciji možete pristupiti

očitanjem QR koda dostupnog na naljepnici aplikacije HomeWhiz na proizvodu. Aplikaciju možete pronaći u App Store za IOS uređaje ili Play Store za Android uređaje. Za više pojedinosti posjetite <https://www.homewhiz.com/>.

4. Gumb podešavanja temperature odjeljka hladnjaka

Omogućava podešavanje temperature odjeljka hladnjaka. Pritiskom na ovaj gumb možete podesiti temperaturu odjeljka hladnjaka na 8 °C, 7 °C, 6 °C, 5 °C, 4 °C, 3 °C, 2 °C i 1 °C.

5. Gumb podešavanja temperature odjeljka zamrzivača

Podešavanje je izvršeno za odjeljak zamrzivača. Pritiskom na ovaj gumb možete podesiti temperaturu odjeljka zamrzivača na -18 °C, 19°C, -20 °C, -21 °C, -22 °C, -23 °C i -24 °C.

6. Modul za uklanjanje mirisa

Pritisnite ovaj gumb na 3 sekunde za aktiviranje/deaktiviranje funkcije uklanjanja neugodnog mirisa. Kada je aktivna funkcija uklanjanja neugodnih mirisa, tada će svijetliti ikona modula za uklanjanje mirisa. Kada je funkcija aktivna, modul za uklanjanje mirisa povremeno će raditi.

7. Gumb brzog zamrzavanja

Kada je pritisnut gumb brzog zamrzavanja tada svijetli LED svjetlo brzog zamrzavanja, a funkcija brzog zamrzavanja se aktivira. Temperatura odjeljka zamrzivača podešena je na -27 °C. Ponovno pritisnite gumb i poništite funkciju. Funkcija brzog zamrzavanja automatski će se poništiti automatski. Za zamrzavanje velike količine svježe hrane pritisnite gumb brzog zamrzavanja prije nego što namirnice stavite u odjeljak zamrzivača.

8. Gumb zamjene odjeljka

Kada se pritisne gumb zamjene odjeljka na 3 sekunde, tada se odjeljak zamrzivača mijenja između načina rada hladnjaka, isključeno i načina rada zamrzivača. Ako se

koristi kao odjeljak hladnjaka, temperatura odjeljka podesit će se na 4 °C. U načina rada ISKLJUČENO, pokazatelj temperature odjeljka pokazat će "- -".

9. Gumb funkcije isključivanje (godišnji

odmor) odjeljka hladnjaka 

Za aktiviranje funkcije godišnjeg odmora pritisnite gumb na 3 sekunde. Aktiviran je način rada na godišnjem odmoru, a svijetli simbol godišnjeg odmora. Na pokazatelju temperature odjeljka hladnjaka prikazat će se "- -", a odjeljak hladnjaka aktivno ne hladi. Kada je aktivirana ova funkcija ne preporučuje se držati namirnice u odjeljku hladnjaka. Ostali odjeljci nastavit će hladiti u skladu s prije podešenom temperaturom. Za poništenje ove funkcije ponovno pritisnite gumb na 3 sekunde.

10. Gumb za ponovno podešavanje

postavki bežičnog povezivanja  +



Za ponovno podešavanje postavki bežičnog povezivanja istovremeno pritisnite gumb brzog zamrzavanja i bežičnog povezivanja na 3 sekunde. Kada se postavke bežičnog povezivanja ponovno podese/vrate na tvorničke postavke tada će se sve prethodno memorirane korisničke informacije ukloniti s proizvoda.

6.1.1 Alarm visoke temperature

Zaslon hladnjaka treperi '- -' postavljene vrijednosti i oglašava se alarm ako je odjeljak zamrzivača pretopao. To se može dogoditi ako temperatura zamrzivača poraste zbog nestanka struje. Najviša temperatura u odjeljku zamrzivača prikazuje se dok se ne pritisne bilo koji gumb. "Ako zaslon ima elektronički zaslon, prikazuje se maksimalna stvarna dosegnuta temperatura." Ako nije, samo '- -' treperi i zvukovi se aktiviraju. Za deaktiviranje alarma pritisnite bilo koju tipku na zaslonu.

Postavke temperature mogu se podesiti između 1-8 °C za odjeljak hladnjaka i između -24 i -18 °C za odjeljak zamrzivača. Podesive vrijednosti temperature mogu varirati unutar tih raspona ovisno o specifikacijama proizvoda.

6.2 Spremanje hrane u vaš proizvod

Spremanje hrane u hladnjak i odjeljke za hlađenje

- Temperature odjeljka značajno rastu ako se vrata odjeljka često otvaraju i zatvaraju ili se drže otvorena duže vrijeme, ovo može skratiti vijek trajanja hrane i izazvati njeno kvarenje.
- Kako bi se spriječila promjena mirisa i okusa, hrana se treba čuvati u zatvorenim posudama.
- Za postizanje boljeg, jednoličnog hlađenja, hranu stavite odvojeno tako da hladni zrak može cirkulirati između namirnica.
- Osigurajte protok zraka ostavljajući razmak između stražnje stijenke i hrane. Ako hranu naslanjate na stražnju stijenku, tada se hrana može zamrznuti.
- Neka se vruća kuhana hrana ohladi na sobnu temperaturu prije stavljanja u hladnjak. Zatim, mlaku hranu možete staviti na donje police hladnjaka. Toplu hranu stavite dalje od kvarljive hrane.
- Osobito pazite da hranu koja se prodaje kao smrznuta ne miješate sa svježom hranom.
- Odmrznite zamrznutu hranu u odjeljku za hlađenje. Na taj način možete ohladiti odjeljak za hlađenje korištenjem zamrznute hrane i uštedjeti energiju.
- Čuvanje nezrelog tropskog voća (manga, raznih vrsta lubenica, papaje, banane, ananas) u hladnjaku može ubrzati proces zrenja. To se ne preporučuje, jer će skratiti vrijeme čuvanja.
- Luk, bijeli luk, đumbir i drugo korjenasto povrće čuvajte u tamnim i hladnim prostorijama, a ne u hladnjaku.

- Ako primijetite da se hrana pokvarila u hladnjaku, bacite tu hranu i očistite pribor koji je došao u kontakt s njom.
- Za hlađenje jela poput juha i variva, koja se brzo kuhaju u velikim loncima, možete ih staviti u hladnjak tako da ih odvojite u manje pliće posude.
- Stavite nezapakiranu hranu dalje od jaja.
- Voće i povrće čuvajte odvojene i svaku vrstu zasebno (na primjer, jabuke s jabukama, mrkvu s mrkvom).
- Zeleno povrće izvadite iz plastične vrećice i stavite ih u hladnjak nakon što ste ga zamotali u papirnati ubrus ili tkaninu za sušenje. Ako ove namirnice operete prije stavljanja u hladnjak, ne zaboravite ih osušiti.
- Možete stvoriti vlažno okruženje i osigurati protok zraka ako čuvate voće i povrće, koje je sklono isušivanju, u perforiranom ili ne zatvorenim plastičnim vrećicama.
- Osim u slučajevima kada su u okruženju prisutne ekstremne situacije, ako je vaš proizvod (na temelju tablice preporučenih vrijednosti postavki) podešen na određeni skup vrijednosti, hrana zadržava svježinu dulje vrijeme i u odjeljku za svježiju hranu i u odjeljku zamrzivača.
- Ne spremajte povrće osjetljivo na hladnoću, poput zelenog lišća, rajčica i krastavaca u odjeljku za hlađenje. Ako trebate koristiti ladice odjeljka za hlađenje za spremanje povrća, provjerite je li upravljačka ploča vašeg hladnjaka postavljena na 5°C ili više.

Čuvanje hrane u odjeljku za lako pokvarljivu hranu

U odjeljku za hlađenje, temperatura hrane koja se čuva u proizvodu može varirati između 3 °C i -3 °C. Temperatura u odjeljku za hlađenje može pasti ispod 0°C, a to nije prikladno za čuvanje svježeg voća i povrća. Ako trebate čuvati svježiju hranu u hladnim ladicama, temperaturu hladnjaka postavite na 5°C ili više.

Hranu čuvajte na različitim mjestima u skladu s njenim svojstvima:	
Hrana	Lokacija
jajima	Polica na vratima
Mliječni proizvodi (maslac, sir)	Ako je dostupno, odjeljak za nula stupnjeva (za hranu za doručak)/odjeljak za hlađenje
Voće, povrće i zeleno povrće	Odjeljak za voće i povrće, posuda za povrće ili U odjeljku za svježiju hranu, u ladici za povrće ili Everfresh ladici (ako je dostupna), pod uvjetom da je hladnjak postavljen na temperaturu iznad 5°C
Svježe meso, perad, riba, kobasice, itd. Kuhana hrana	Ako je dostupno, odjeljak za nula stupnjeva (za hranu za doručak)/odjeljak za hlađenje
Gotova jela, zapakirani proizvodi, hrana u konzervi i kiseli krastavci	Gornje police ili policna na vratima
Pića, boce, začini i grickalice	Polica na vratima

Čuvanje hrane u odjeljku zamrzivača

- Funkcija brzog zamrzavanja možete aktivirati 4-6 sati prije zamrzavanja i brže rashladiti uređaj.
- Neka se vruća hrana ohladi na sobnu temperaturu prije stavljanja u odjeljak zamrzivača.
- Hrana koja se treba zamrznuti treba se podijeliti u manje dijelove u skladu s količinom koja će se konzumirati te zamrznuti u zasebna pakiranja.
- Preporučuje se zapakirati hranu prije stavljanja u zamrzivač.
- Kako bi se spriječilo da istekne vrijeme čuvanja hrane, zapišite datum zamrzavanja, vrijeme i naziv proizvoda na pakiranju u skladu s vremenom čuvanja različite hrane.

- Hranu koju ste odmrzli trebate brzo konzumirati. Odmrznuta hrana ne može se ponovno zamrznuti, osim ako nije skuhan. Nije sigurno konzumirati ponovno zamrznutu svježiju hranu koja nije skuhan, nakon što ste je odmrzli.
- Kada zamrzavate svježiju hranu nemojte je stavljati tako da dodiruje već zamrznutu hranu. Jer će se zamrznuta hrana tada odmrznuti.

Čuvanje hrane koja se prodaje zamrznuta

- Prilikom skladištenja hrane pridržavajte se vremenskih razdoblja navedenih u ovim uputama.
- Kako bi se zaštitila kvaliteta hrane, neka vrijeme između kupnje i stavljanja u hladnjak bude što kraće moguće.
- Kupujte zamrznutu hranu koja se čuvala na temperaturi od $-18\text{ }^{\circ}\text{C}$ ili nižoj.
- Izbjegavajte kupovati hranu čije pakiranje je prekriveno ledom, itd. To znači da se proizvod mogao djelomično odmrznuti i ponovno zamrznuti. Temperatura utječe na kvalitetu hrane.
- Čuvajte hranu na vrijeme koje preporučuje proizvođač. Iz zamrzivača izvadite samo onoliko hrane koliko vam treba.
- Osim u slučajevima kada su u okruženju prisutne ekstremne situacije, ako je vaš proizvod (na temelju tablice preporučenih vrijednosti postavki) podešen na određeni skup vrijednosti, hrana zadržava svježinu dulje vrijeme i u odjeljku za svježiju hranu i u odjeljku zamrzivača.
- Ako je odjeljak za svježiju hranu podešen na nižu temperaturu, tada se svježe voće i povrće može djelomično zamrznuti.
- Odjeljci s dvije zvjezdice prikladni su za prethodno zamrznutu hranu. Sladoled i kocke leda mogu se čuvati.
- Hranu zamrzavajte samo u odjeljku s 4 zvjezdice.

Meso i riba		Priprema	Najduže vrijeme pohrane (mjesec)	
Mesni proizvodi	Teletina	Odrezak	Izrežite ih na komade od 2 cm debljine i stavite foliju između ili u prijanjajuću prozirnu foliju.	6-8
		Pečenje	Pakirajte komade mesa u vrećicu za čuvanje hrane u hladnjaku ili ih omotajte u prijanjajuću prozirnu foliju.	6-8
		Kockice	Na male komadiće	6-8
		Šnicli, kotleti	Između komada šnicli stavite foliju ili ih pojedinačno zamotajte u prijanjajuću prozirnu foliju	6-8
	Janjetina	Kotleti	Između komada mesa stavite foliju ili ih pojedinačno zamotajte u prijanjajuću prozirnu foliju	4-8
		Pečenje	Pakirajte komade mesa u vrećicu za čuvanje hrane u hladnjaku ili ih omotajte u prijanjajuću prozirnu foliju.	4-8
		Kockice	Pakirajte usitnjeno meso u vrećicu za čuvanje hrane u hladnjaku ili ih omotajte u prijanjajuću prozirnu foliju.	4-8
	Govedina	Pečenje	Pakirajte komade mesa u vrećicu za čuvanje hrane u hladnjaku ili ih omotajte u prijanjajuću prozirnu foliju.	8-12
		Odrezak	Izrežite ih na komade od 2 cm debljine i stavite foliju između ili u prijanjajuću prozirnu foliju.	8-12
		Kockice	Na male komadiće	8-12
		Kuhano meso	Pakirajte male komade u vrećicu za čuvanje hrane u hladnjaku	8-12
	Mljeveno meso		Bez začina, u vrećicu s hermetičkim zatvaranjem	1-3
	Iznutrice (komad)		U komadima	1-3
	Sušene kobasice - salame		Trebaju biti pakirane čak ako imaju omot.	1-3
	Slanina		Stavljanjem folije između dvije šnite	2-3
Perad i divljač	Piletina i puretina		Omatanjem u foliju	4-6
	Guska		Omatanjem u foliju (komad ne bi trebao biti veći od 2,5 kg)	4-6
	Patka		Omatanjem u foliju (komad ne bi trebao biti veći od 2,5 kg)	4-6
	Jelen, zec, srna		Omatanjem u foliju (komad ne bi trebao biti veći od 2,5 kg, a kosti trebaju biti izvađene)	6-8
Riba i plodovi mora	Slatkovodna riba (pastrva, šaran, som)			2
	Nemasna riba (lubin, iverak, riba list)			4-6
	Masna riba (sardina, skuša, palamida, trlja, inčun)		Nakon što ste ih dobro očistili iznutra i uklonili ljuske, treba ih oprati i osušiti, a po potrebi odsjeci glavu i rep.	2-4
	Plodovi mora		Očišćeni i pakirani u vrećice	4-6
	Kavijar		U svom pakiranju, u aluminijskoj ili plastičnoj posudi	2-3

Vremena skladištenja navedena u tablici temelje se na temperaturi skladištenja od -18 °C.

Voće i povrće	Priprema	Najduže vrijeme pohrane (mjesec)
Mahune (žute i zelene)	Obarite ih 3 minute nakon pranja i rezanja na male komade	10-13
Grašak	Obarite ga 2 minute nakon čišćenja iz mahune i pranja	10-12
Kupus	Obarite ga 1-2 minute nakon čišćenja	6-8
Mrkva	Obarite je 3-4 minute nakon pranja i rezanja na male komade	12
Papar	Obarite je 2-3 minute nakon rezanja peteljke, rezanja na pola i uklanjanja sjemenki	8-10
Špinat	Obarite ga 2 minute nakon pranja i čišćenja	6-9
Poriluk	Obarite ga 5 minute nakon sjeckanje	6-8
Cvjetača	Obarite u vodi s malo soka limuna 3-5 minuta nakon uklanjanja listova, i rezanja glave na dijelove	10-12
Patlidžan	Obarite ga 4 minute nakon pranja i rezanja na komade od 2 cm	10-12
Buča	Obarite je 2-3 minute nakon pranja i rezanja na komade od 2 cm	8-10
Gljive	Blago ih sotirajte na ulju i po njima iscijedite limunov sok	2-3
Kukuruz	Čišćenjem i pakiranjem klipa ili zrna	12
Jabuka i kruška	Obarite ih 2-3 minute nakon guljenja i rezanja	8-10
Marelica i breskva	Podijelite ih na pola i izvadite košticu	4-6
Jagode i maline	Pranjem i ljuštenjem	8-12
Pečeno voće	Dodavanjem 10% šećera u posudu	12
Šljiva, trešnja, višnja	Pranjem i ljuštenjem peteljke	8-12

Vremena skladištenja navedena u tablici temelje se na temperaturi skladištenja od -18 °C.

Mliječni proizvodi	Priprema	Najduže vrijeme pohrane (mjesec)	Uvjeti čuvanja
Sir (osim feta sira)	Stavljanjem folije između dvije šnite	6-8	Može se ostaviti u svom originalnom pakiranju za kratkotrajnu pohranu. Za dugotrajnu pohranu treba ga omotati u aluminijsku ili plastičnu foliju.
Maslac, margarin	U pakiranju	6	U pakiranju ili u plastičnoj posudi

Vremena skladištenja navedena u tablici temelje se na temperaturi skladištenja od -18 °C.

"Količina svježe hrane koja se može zamrznuti na određeno vrijeme navedena je na tipskoj naljepnici."

Odjeljak zamrzivača	Odjeljak hladnjaka	Primjedbe
Postavka	Postavka	
-22°C	2°C	Ovo je preporučena zadana postavka temperature. Ova postavka se preporučuje ako je temperatura okruženja niža od 30°C.

Pojedinosti zamrzivača

Prema standardima IEC 62552, zamrzivač mora imati sposobnost zamrznuti 4,5 kg namirnica na -18°C ili nižoj na sobnoj temperaturi o d 25°C u roku od 24 sata za svakih 100 litara zapremine zamrzivača.

Hrana se može čuvati duže vrijeme samo ako se čuva na temperaturi od -18 °C. Možete održati hranu svježom mjesecima (u zamrzivaču na temperaturi -18 °C ili nižoj).

Namirnice koje će se zamrznuti ne smiju doći u dodir s već zamrznutom hranom unutar zamrzivača kako bi se izbjeglo djelomično odmrzavanje.

Obarite povrće i ocijedite vodu i tako produžite vrijeme čuvanja u zamrznutom stanju. Nakon filtriranja hranu stavite u vakuumirano pakiranje i u zamrzivač. Namirnice poput banana, rajčica, zelene salate, selena, kuhanih jaja, krumpira ne smiju se zamrzavati. U slučaju da se ova hrana pokvari to će negativno utjecati samo na hranjivu vrijednost i prehrambena svojstva. Ne dovodi se u pitanje činjenica da pokvarena hrana predstavlja opasnost za ljudsko zdravlje.

Stavljanje namirnica

Police odjeljka zamrzivača:Različite smrznute namirnice poput mesa, ribe, sladoleda, povrća itd.

Police hladnjaka:Prehrambeni artikli u posudama, tanjuri s poklopcima i kutije s poklopcima, jaja (u zatvorenoj kutiji)

Police na vratima hladnjaka:Mala i pakirana hrana ili piće

Ladica:Povrće i voće

Odjeljak za svježiju hranu:Delikatesa (hrana za doručak, mesni proizvodi za kratko vrijeme)

6.3 Posuda za povrće

Posuda za povrće u hladnjaku dizajnirana je za održavanje povrća u posudi svježim održavajući njihovu vlažnost. U ovo svrhu, cirkulacija hladnog zraka se pojačava oko posude za povrće. Voće i/ili povrće bi trebalo biti pohranjeno u ovom odjeljku.

Zeleno lisnato povrće i voće držite odvojeno i tako produžite njihov vijek trajanja.

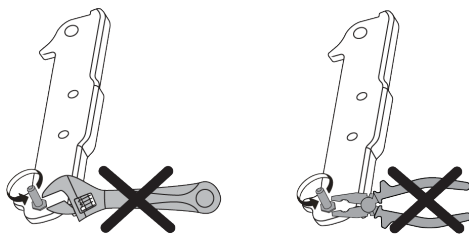
6.4 Prostor rashladnika za mliječne proizvode

Ladica rashladnika

Ladica rashladnika može postići niske temperature u odjeljku hladnjaka. Ovu ladicu koristite za delikatesne proizvode (salame, kobasice, itd.) i mliječne proizvode koji zahtijevaju hladnije uvjete čuvanja te za meso, piletinu ili ribu koju treba brzo konzumirati. Ova ladica nije prikladna za čuvanje voća i povrća.

6.5 Postavljanje vrata na drugu stranu

Strana na koju se otvaraju vrata hladnjaka može se okrenuti ovisno na mjestu postavljanja uređaja. Ako to trebate uraditi, tada svakako nazovite najbliži ovlaštenu servis.



6.6 Upozorenje za otvorena vrata

Sustav upozorenja na otvorena vrata vašeg hladnjaka može se razlikovati ovisno o modelu.

Verzija 1;

Ako vrata proizvoda ostanu otvorena određeno vrijeme (između 60 i 120 s), aktivira se zvučni signal upozorenja; ovisno o modelu proizvoda, može se prikazati i vizualni signal upozorenja (bljesak). Ako zatvorite vrata uređaja ili pritisnete gumb na zaslonu uređaja, zvuk upozorenja će prestati.

Verzija 2;

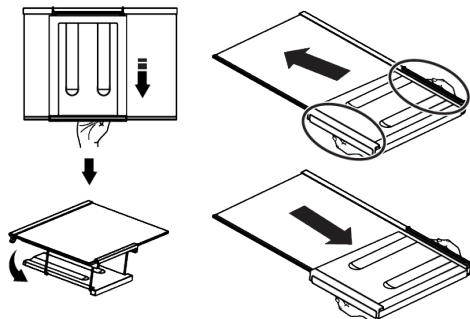
Ako vrata uređaja ostanu otvorena određeno vrijeme (između 60 i 120 s), aktivira se upozorenje na otvorena vrata. Upozorenje na otvorena vrata aktivira se postupno. Prvo se počinje aktivirati zvučno upozorenje. Nakon 4 minute, ako vrata i dalje nisu zatvorena, aktivira se vizualno upozorenje (bljesak). Upozorenje na otvorena vrata odgađa se određeno vrijeme (između 60 i 120 s) kada se pritisne bilo koji gumb na zaslonu proizvoda. Tada proces kreće ispočetka. Kada se vrata uređaja zatvore, upozorenje na otvorena vrata će se poništiti.

6.7 Preklonni stalak za vino

On omogućava korisniku pohranu boca za vino, prema potrebi. Za korištenje dijela stalka, uzmite plastični dio i lagano ga gurnite prema dolje. Sada možete koristiti preklonni stalak za vino.



Preporučuje se čuvati maksimalno 2 boce vina u preklonni stalak za vino.



Za grupiranje preklonnog stalka za vino, prvo uklonite staklenu policu iz hladnjaka. Stavite ga na staklenu policu tako da gurnete plastični dio kroz prednji i stražnji žlijeb kako je prikazano na slici. Proizvod će biti spreman za korištenje sa preklonnim stalkom za vino.

Za uklanjanje preklonnog stalka za vino, prvo uklonite staklenu policu iz hladnjaka. Zatim držite plastični dio i povucite ga u bilo kojem smjeru. Sada proizvod možete koristiti bez preklonnog stalka za vino, kada je potrebno.

6.8 Zamjena svjetla

Kada trebate zamijeniti žarulju/LED svjetlo u hladnjaku tada nazovite ovlašteni servis. Žaruljice koje se koriste u ovom uređaju ne mogu se koristiti za rasvjetu kućanstva. Namjena ove žaruljice je pomoći korisniku sigurno i praktično staviti hranu u hladnjak/zamrzivač.

7 Čišćenje i održavanje

Prvo pročitajte "Sigurnosne upute"! Prije čišćenja hladnjaka isključite ga iz struje ili isključite osigurač na koji je spojen.

Nemojte stavljati ruke, noge ili metalne predmete ispod hladnjaka ili između hladnjaka i poda iz bilo kojeg razloga. Mogu se zaglaviti ili oštri rubovi mogu izazvati tjelesne ozljede.

- Ne koristite oštre ili abrazivne alate za čišćenje proizvoda. Ne koristite materijale poput sredstva za čišćenje

namijenjena kućanstvima, sapun, deterdžente, plin, benzin, razrjeđivač, alkohol, vosak, itd.

- Barem jednom godišnje očistite prašinu nakupljenu na rešetki ventilacije na stražnjoj strani proizvoda (bez otvaranja poklopca). Proizvodi očistite vlažnom krpom.
- Pazite da voda ne dođe u kontakt s poklopcem žaruljice i drugim električnim dijelovima.
- Vrata očistite vlažnom krpom. Uklonite sav sadržaj kako biste uklonili vrata i držače kućišta. Držače kućišta uklonite

podizanjem prema gore. Očistite i osušite police, a zatim ih vratite na njihovo mjesto klizanjem od gore.

- Ne koristite kloriranu vodu ili proizvode za čišćenje na vanjskoj površini i kromiranim dijelovima proizvoda. Klor izaziva hrđu na takvim metalnim površinama.
- Nemojte koristiti oštre i abrazivne alate, sapun, sredstva za čišćenje kuće, deterdžente, plin, benzin, lak i slične tvari kako biste spriječili deformaciju i uklanjanje otisaka na plastičnom dijelu. Za čišćenje koristite toplu vodu i mekanu krpu te ga osušite brisanjem.
- Za proizvode bez funkcije nenakupljanja leda (No Frost) kapljice vode i inje debljine prsta mogu se nakupiti na stražnjoj stijenci odjeljka zamrzivača. Ne čistite ga i nikad ne nanosite ulje ili slična sredstva.
- Koristite samo vlažnu krpu od mikrovlakana i očistite vanjsku površinu proizvoda. Spužve i slične vrste krpa za čišćenje mogu ogrepsti površinu.
- Za čišćenje svih dijelova koji se mogu ukloniti kada se čisti unutarnja površina proizvoda, operite ove dijelove blagom otopinom koja sadrži sapun, vodu i sodu bikarbonu. Dobro isperite i osušite. Spriječite kontakt vode i rasvjetnih dijelova te upravljačke ploče.

8 Rješavanje problema

Prvo pročitajte "Sigurnosne upute"!

Provjerite popis prije nego što kontaktirate servis. To vam može uštedjeti vrijeme i novac. Ovaj popis uključuje česte problema koji nisu nastali zbog neispravne izrade ili materijala. Neke ovdje navedene funkcije možda se ne odnose na vaš proizvod.

Ako se problem ne riješi nakon primjene uputa iz ovog dijela, kontaktirajte prodavača ili ovlašteni servis. Ne pokušavajte popraviti proizvod.

- Za čišćenje unutarnjih površina ne koristite ocat, alkohol za čišćenje ili druga sredstva za čišćenje koja sadrže alkohol.

Vanjske površine od nehrđajućeg čelika

Koristite neabrazivno sredstvo za čišćenje od nehrđajućeg čelika i nanosite ga s mekom krpom koja ne ispušta vlakna. Za poliranje, lagano obrišite površinu s krpom od mikrovlakana namočenu vodom te koristite krpu od jelenje kože za suho poliranje. Uvijek pratite crte na nehrđajućem čeliku.

Spriječavanje neugodnih mirisa

Ovaj proizvod proizveden je bez upotrebe materijala koji mogu stvarati neugodne mirise. Međutim, neodgovarajuće skladištenje hrane i nepravilno čišćenje unutarnjih površina mogu dovesti do neugodnih mirisa.

- Izbjegnite ovo tako što ćete unutrašnjost čistiti vodom i sodom bikarbonom svakih 15 dana.
- Hranu držite u zatvorenim posudama, jer mikroorganizmi koji nastaju u hrani koja se čuva u nezatvorenim posudama izazivaju neugodni miris.
- U hladnjaku ne čuvajte hranu kojoj je istekao rok trajanja i pokvarenu hranu.

Zaštita plastičnih površina

Ulje proliveno po plastičnim površinama može ih oštetiti i mora se odmah očistiti s toplom vodom.

Hladnjak ne radi.

- Strujni utikač nije potpuno ukopčan. >>> Ukopajte ga tako da potpuno uđe u utičnicu.
- Osigurač povezan s utičnicom koja napaja proizvod ili glavni osigurač su pregorjeli. >>> Provjerite osigurač.

Kondenzacija na bočnoj stijenci odjeljka hladnjaka (MULTIZONA, UPRAVLJANJE RASHLAĐIVANJEM i FLEKSI ZONA).

- Vrata se često otvaraju. >>> Pripazite i ne otvarajte vrata proizvoda prečesto.

- Okruženje je prevlažno. >>> Ne instalirajte proizvod u vlažnom okruženju.
- Hrana koja sadrži tekućine čuva se u nezatvorenim posudama. >>> Hranu koja sadrži tekućinu držite u zatvorenim posudama.
- Vrata proizvoda su ostavljena otvorena. >>> Ne držite vrata proizvoda otvorena dulje vrijeme.
- Termostat je podešen na iznimno nisku temperaturu. >>> Podesite termostat na odgovarajuću temperaturu.

Kompresor ne radi.

- U slučaju iznenadnog nestanka struje ili izvlačenja strujnog utikača i ponovnog ukopčavanja u strujnu utičnicu, tlak plina u rashladnom sustavu proizvoda nije uravnotežen, što aktivira toplinsku zaštitu kompresora. Proizvod će ponovno početi s radom za približno 6 minuta. Ako proizvod ne počne ponovno s radom u ovom vremenu, kontaktirajte servis.
- Odmrzavanje je aktivno. >>> To je normalno za proizvode s funkcijom potpunog automatskog odmrzavanja. Odmrzavanje se obavlja provremeno.
- Proizvod nije uključen strujnu utičnicu. >>> Vodite računa o tome da je strujni kabel uključen u struju utičnicu..
- Podešena temperatura nije ispravna. >>> Odaberite odgovarajuću postavku temperature.
- Nema struje. >>> Proizvod će nastaviti normalno raditi kada se struja vrati.

Zvuk koji stvara hladnjak pojačava se tijekom rada.

- Radna svojstva proizvoda mogu se razlikovati ovisno o razlikama u temperaturi okruženja. To je normalno i ne predstavlja kvar.

Hladnjak radi prečesto ili predugo.

- Novi proizvod može biti veći od prethodnog. Veći proizvodi mogu raditi duže vrijeme.
- Sobna temperatura možda je previsoka. >>> Proizvod će obično raditi duže vrijeme kada je sobna temperatura viša.

- Proizvod je možda nedavno ukopčan u strujnu utičnicu ili je nova hrana stavljena u njega. >>> Proizvodu će trebati više vremena da postigne podešenu temperaturu ako je nedavno ukopčan u strujnu utičnicu ili je u njega stavljena nova hrana. To je normalno.
- Velike količine vruće hrane možda su nedavno stavljene u proizvod. >>> Ne stavljajte vruće namirnice u proizvod.
- Vrata su se često otvarala ili su ostavljena otvorena duže vrijeme. >>> Topli zrak ulazi unutra i izaziva duži rad proizvoda. Ne otvarajte često vrata.
- Vrata zamrzivača ili hladnjaka možda su odškrinuta. >>> Provjerite jesu li vrata dobro zatvorena.
- Proizvod je možda podešen na prenisu temperaturu. >>> Podesite temperaturu na viši stupanj i pričekajte dok proizvod ne postigne podešenu temperaturu.
- Brtva na vratima zamrzivača ili hladnjaka možda je prljava, istrošena, slomljena ili nije dobro stavljena. >>> Očistite ili zamijenite brtvu. Oštećena/istrošena brtva na vratima bit će uzrok dužeg rada proizvoda kako bi se očuvala trenutna temperatura.

Temperatura zamrzivača je iznimno niska, a temperatura hladnjaka je odgovarajuća.

- Temperatura odjeljka zamrzivača je podešena na iznimno niski stupanj. >>> Podesite temperaturu odjeljka zamrzivača na viši stupanj i provjerite ponovno.

Temperatura hladnjaka je iznimno niska, a temperatura zamrzivača je odgovarajuća.

- Temperatura odjeljka hladnjaka je podešena na iznimno niski stupanj. >>> Podesite temperaturu odjeljka hladnjaka na viši stupanj i provjerite ponovno.

Hrana koja se čuva u ladicama odjeljka hladnjaka se zamrzla.

- Temperatura odjeljka hladnjaka je podešena na iznimno niski stupanj. >>> Podesite temperaturu odjeljka hladnjaka na viši stupanj i provjerite ponovno.

Temperatura na hladnjaka ili zamrzivača je previsoka.

- Temperatura odjeljka hladnjaka je podešena na iznimno visok stupanj. >>> Postavka temperature odjeljka hladnjaka utječe na temperaturu odjeljka zamrzivača. Pričekajte dok temperatura odgovarajućih dijelova ne postigne dovoljnu razinu promjenom temperature odjeljka hladnjaka i zamrzivača.
- Vrata su se često otvarala ili su ostavljena otvorena duže vrijeme. >>> Ne otvarajte često vrata.
- Vrata su možda odškrinuta. >>> Dobro zatvorite vrata.
- Proizvod je možda nedavno ukopčan u strujnu utičnicu ili je nova hrana stavljena u njega. >>> To je normalno. Proizvodu će trebati više vremena da postigne podešenu temperaturu ako je nedavno ukopčan u strujnu utičnicu ili je u njega stavljena nova hrana.
- Velike količine vruće hrane možda su nedavno stavljene u proizvod. >>> Ne stavljajte vruće namirnice u proizvod.

Trešnja ili buka.

- Površina nije ravna ili izdržljiva >>> Ako se proizvod tresu kada se lagano pomiče, tada podesite podesite postolje i uravnotežite proizvod. Također, provjerite je li pod dovoljno izdržljiv da može podnijeti težinu proizvoda.
- Svaki predmet koji se stavi na proizvod može stvarati zvuk. >>> Uklonite sve predmete s proizvoda.
- Proizvod stvara zvuk protoka tekućine, prskanja, itd.
- Rad proizvoda uključuje protok tekućine i plina. >>> To je normalno i ne predstavlja kvar.

Iz proizvoda dolazi zvuk sličan puhanju vjetra.

- Proizvod koristi ventilator za proces hlađenja. To je normalno i ne predstavlja kvar.

Na unutarnjim stijenkama proizvoda pojavila se kondenzacija.

- Vruće ili vlažno vrijeme povećat će pojavu inja i kondenzaciju. To je normalno i ne predstavlja kvar.
- Vrata su se često otvarala ili su ostavljena otvorena duže vrijeme. >>> Ne otvarajte često vrata; ako su otvorena, zatvorite ih.
- Vrata su možda odškrinuta. >>> Dobro zatvorite vrata.

Na vanjskim stijenkama proizvoda pojavila se kondenzacija ili između vrata.

- Vrijeme u okruženju je možda vlažno, to je potpuno normalno kada je vlažno vrijeme. >>> Kondenzacija će ispariti kada se smanji vlažnost.

Unutrašnjost ružno miriše.

- Proizvod se ne čisti redovito. >>> Redovito čistite unutrašnjost pomoću spužve, tople vode i sobom bikarbonom.
- Neke posude i ambalažni materijali mogu stvarati neugodni miris. >>> Koristite posude i ambalažne materijale koji ne stvaraju neugodne mirise.
- Hrana se čuva u nezatvorenim posudama. >>> Hranu držite u zatvorenim posudama. Mikroorganizmi se mogu proširiti iz nezatvorenih namirnica i uzrokovati neugodan miris.
- Iz proizvoda uklonite hranu kojoj je istekao rok trajanja ili koja se pokvarila.

Vrata se ne zatvaraju.

- Pakiranja hrane možda blokiraju vrata. >>> Preraspodijelite hranu koja blokira vrata.
- Proizvod ne stoji potpuno uspravno na podu. >>> Podesite postolje i uravnotežite proizvod.
- Površina nije ravna i izdrživa >>> Pripazite da je površina ravna i da može izdržati težinu proizvoda.

Posuda za povrće se zaglavila.

- Hrana možda dira gornji dio ladice. >>> Reorganizirajte hranu u ladici.

Temperatura na površini proizvoda

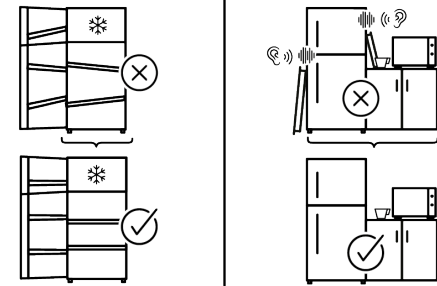
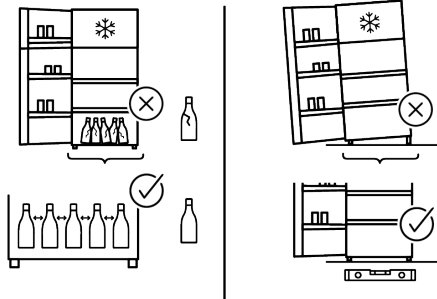
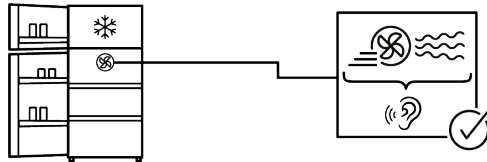
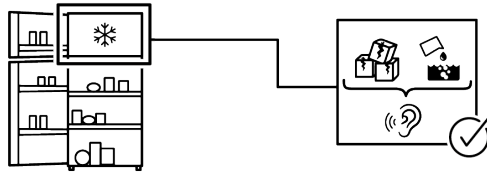
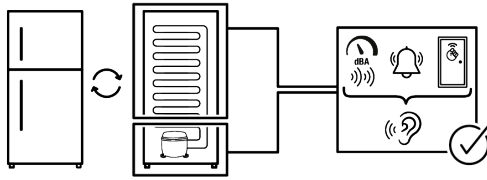
- Visoka temperatura može se pojaviti između dva vrata, na bočnim pločama i na stražnjoj rešetki kada proizvod radi. Ovo je normalno i ne zahtjeva servisno održavanje.

Ventilator nastavlja s radom kada su vrata otvorena.

- Ventilator može nastaviti s radom kada su otvorena vrata zamrzivača.

Ako se problem ne riješi nakon primjene uputa iz ovog dijela, kontaktirajte prodavača ili ovlaštenu servisnu službu. Ne pokušavajte popraviti proizvod. To je normalno.

HR



IZJAVA O OGRANIČENJU ODGOVORNOSTI

Neke (jednostavne) kvarove može riješiti sam krajnji korisnik bez ikakvih sigurnosnih problema ili opasnosti koje mogu iskrsnuti uz uvjet da je to obavljeno u granicama i u skladu sa sljedećim uputama (pogledajte dio „Samopomoć“).

Stoga, osim ako nije drukčije određeno u donjem dijelu „Samopomoći“ popravke trebaju obaviti registrirani stručni servisi kako bi se izbjegli problemi sa sigurnosti. Registrirani stručni servis je stručni servis kojem je proizvođač odobrio pristup uputama i popisu rezervnih dijelova za ovaj proizvod u skladu s metodama opisanim u zakonskim aktima u skladu s Direktivom 2009/125/EC.

Međutim, samo servisni zastupnik (tj. ovlaštene stručni servisi) kojeg možete kontaktirati na telefonski broj naveden u korisničkom priručniku/jamstvenom listu ili ovlaštene zastupnik mogu obaviti servis u skladu s uvjetima jamstva. Stoga, upozoravamo vas kako će popravci koje su obavili stručni servisi (koje nije ovlastila tvrtka) Whirlpool poništiti jamstvo.

Samostalni popravak

Popravak može obaviti i sam krajnji korisnik koristeći isključivo sljedeće rezervne dijelove: ručke vrata, šarke vrata, posude, košare i brtvu na vratima (ažurirani popis dostupan je i na internetskim stranicama <https://parts-selfservice.europeanappliances.com> od 1. ožujka 2021.).

Uz to, kako bi se osigurala sigurnost proizvoda i spriječila opasnost od teških ozljeda, spomenut popravak kojeg može obaviti sam korisnik treba se obaviti pridržavajući se sljedećih uputa u korisničkom priručniku za samostalni popravak ili uputea koje su dostupne na internetskim stranicama <https://parts-selfservice.europeanappliances.com>. Zbog vaše sigurnosti, iskopčajte proizvod iz strujne utičnice prije pokušaja obavljanja samostalnog popravka.

Popravak i pokušaj popravka koje obavljaju krajnji korisnici za dijelove koji nisu uključeni na popis i/ili ako se ne pridržavaju uputa u korisničkom priručniku ili onih dostupnih na internetskim stranicama <https://parts-selfservice.europeanappliances.com>„, mogu izazvati sigurnosne problema koji se ne mogu pripisati tvrtki Whirlpool te koji će poništiti jamstvo proizvođača.

Stoga se izričito preporučuje da se krajnji korisnici suzdrže od pokušaja popravka koji ne uključuje spomenuti popis rezervnih dijelova te da u tom slučaju kontaktiraju ovlaštene ili registrirane stručne servise. U suprotnom, takvi pokušaji koje poduzmu krajnji korisnici mogu izazvati sigurnosne probleme i oštetiti proizvod te posljedično izazvati požar, poplavu, smrt zbog strujnog udara i teške ozljede.

Na primjer, ali ne ograničavajući se na, sljedeće popravke moraju obaviti ovlaštene profesionalni serviseri ili registrirani profesionalni serviseri: kompresor, rashladni krug, glavna ploča, ploča invertera, ploča zaslona itd.

Proizvođač/prodavač neće se smatrati odgovornim u slučaju da krajnji korisnici ne poštuju navedeno.

Dostupnost rezervnih dijelova hladnjaka kojeg ste kupili je 10 godina. Tijekom ovom razdoblja, rezervni će dijelovi biti dostupni za ispravan rad hladnjaka.

Minimalno trajanje jamstva hladnjaka koji ste kupili je 24 mjeseca.

Ovaj proizvod opremljen je rasvjetom energetskog razreda „G“.

Izvor rasvjete u ovom proizvodu treba zamijeniti samo profesionalni serviser.

Прво прочитајте го ова упатство!

Почитуван потрошувачу

Ви благодариме што го избравте овој производ на .

Ве молиме регистрирајте ги вашите производи на www.register10.eu

Би сакале добро да Ви користи овој фрижидер, кој е изработен со висок квалитет и според најнова технологија. За таа цел, внимателно прочитајте го ова упатство и другата обезбедена документација пред да го користите производот.

Следете ги сите информации и придржувајте се за сите предупредувања дадени во ова упатство. Така ќе се заштитите себеси и производот од опасностите што би можеле да настанат. Чувајте го упатството за употреба. Доколку го предадете производот на некој друг, вклучете го ова упатство со него.

Следните симболи се користат во упатството за употреба и на производот:




Прочитајте го упатството за употреба.

 ENERGY 	Информациите за моделот се чуваат во базата на податоци и до нив можете да стигнете ако одите на следнава веб-локација и да го побарате идентификаторот на вашиот модел (*) кој се наоѓа на налепницата за енергија.
SUPPLIER'S NAME	MODEL IDENTIFIER → (*)
	
	https://eprel.ec.europa.eu/

1	Упатства за животната средина	68
1.1	Отстранување на материјали за пакување.....	68
2	Вашиот фрижидер	68
3	Инсталирање	68
3.1	Правилно место за инсталирање.....	69
3.2	Инсталирање на пластичните делови.....	69
3.3	Приспособување на ногалките.	69
3.4	Предупредување за врела површина.....	69
4	Користење на производот.....	69
5	Подготовка	70
5.1	Што да направите за заштеда на енергија.....	70
5.2	Прва употреба.....	71
5.3	Климатска класа и дефиниции.	71
6	Користење на вашиот производ.....	72
6.1	Контролна табла на производот.....	72
6.1.1	Аларм за висока температура.....	74
6.2	Чување храна во вашиот производ.....	75
6.3	Пластична корпа за свежа храна.....	79
6.4	Простор за ладно складирање на млечни производи.....	80
6.5	Менување на страната на оворање на вратата.....	80
6.6	Предупредување за отворена врата.....	80
6.7	Полица за вино на склопување	80
6.8	Заменување на сијаличката за осветлување.....	81
7	Одржување и чистење	81
8	Решавање проблеми	82

1 Упатства за животната средина

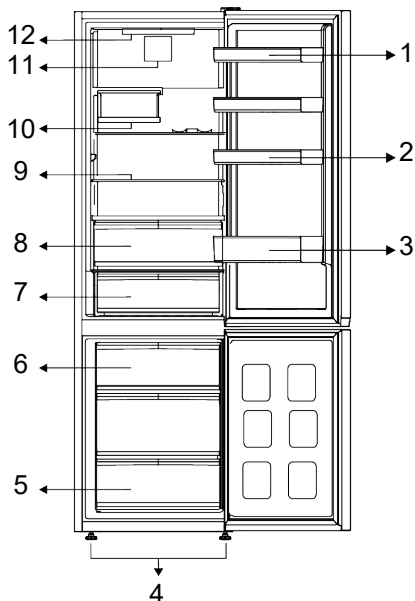
1.1 Отстранување на материјали за пакување

Материјалот за пакување може да се рециклира и е означен со симболот за рециклирање .

Затоа, различните делови од амбалажата мора да се отстранат одговорно и во целосна согласност со прописите на локалните власти кои го регулираат отстранувањето на отпадот.

МК

2 Вашиот фрижидер



- 1 * Приспособливи рафтови на вратата
- 3 * Рафт за шишиња
- 5 * Оддел за замрзнување
- 7 * Фиока за ладно складирање
- 9 * Приспособливи рафтови
- 11 * Вентилатор

- 2 * Преграда за јајца
- 4 * Приспособливи предни ногалки
- 6 * Сад за мраз
- 8 * Фиока за ладно складирање
- 10 * Корпа за вино што се склопува
- 12 * Сијаличка за осветлување

***По избор:** Сликите во ова упатство за употреба се шематски и може да не одговараат целосно на производот. Ако

Вашиот модел не ги содржи сите делови што се спомнати, информациите се однесуваат на други модели.

3 Инсталирање

Прво прочитајте ги „Безбедносните инструкции“!

3.1 Правилно место за инсталирање

Контактирајте го овластениот сервис за инсталирање на производот. За да го подготвите поризводот за инсталирање, погледнете ги информациите во упатството за употреба и проверете дали електричниот и водниот систем се како што треба. Доколку не се, повикајте електричар и водоводчија за да ги уредите комуналните услуги по потреба.

- Поставете го фрижидерот на рамна површина за да нема вибрации
- Поставете го фрижидерот на растојание од најмалку 30 см од грејач, шпорет и слични извори на топлина и на растојание од најмалку 5 см од електрични рерни.
- Кога поставувате два ладилници во соседна положба, оставете најмалку 4 см растојание помеѓу двете единици.
- Чувајте го производот подалеку од директна сончева светлина и на суво место.
- За да функционира ефикасно, на овој производ му треба соодветна циркулација на воздух. Ако го ставите производот во беседка, не заборавајте да оставите растојание од најмалку 5 см помеѓу производот и таванот, задниот ѕид и страничните ѕидови.
- Проверете дали заштитната компонента што обезбедува доволно растојание од ѕидот е на своето место (ако е доставена со производот).
- Ако нема таква компонента или ако се изгубила или паднала, поставете го фрижидерот на таков начин што ќе има растојание од најмалку 5 сантиметри меѓу фрижидерот и ѕидот на собата. За да може фрижидерот да работи ефикасно, многу е важно зад него да има празен простор.

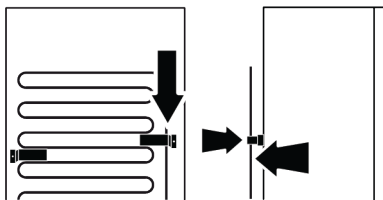
4 Користење на производот

Прво прочитајте ги „Безбедносните инструкции“!

- Производот ќе се користи само за складирање храна.

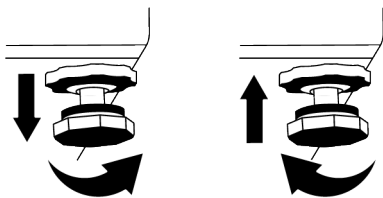
3.2 Инсталирање на пластичните делови

Кондензаторот на фрижидерот се наоѓа од задната страна. За да се минимизира потрошувачката на енергија и да се зголеми енергетската ефикасност, горниот и долниот дел од кондензаторот мора да се повлечат и да се зацврстат како што е прикажано на сликата. Кога кондензаторот е повлечен назад, држачите се заклучуваат и положбата на кондензаторот е зацврстена.



3.3 Приспособување на ногалките

Ако фрижидерот не е поставен рамно, израмнете ги предните приспособливи ногалки, вртејќи ги десно или лево.



3.4 Предупредување за врела површина

Страничните ѕидови на производот имаат цевки за разладување што го подобруваат системот за ладење. Течноста со висок притисок може да тече низ овие површини и да предизвика жешки површини на страничните ѕидови. Ова е нормално и нема потреба од сервис.

- Исклучете го вентилот за вода доколку не сте дома (пр, на годишен одмор) и нема да го користите ледоматот или

диспензерот за вода подолг временски период. Во спротивно, може да се појави протекување на водата.

Исклучување на производот од струја

- Отстранете ја храната за да спречите миризби,

5 Подготовка

Прво прочитајте ги „Безбедносните инструкции“!

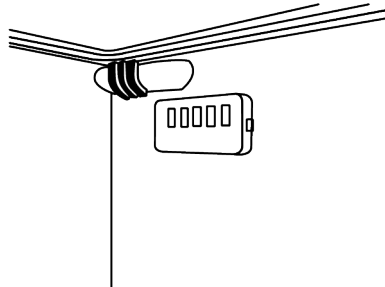
5.1 Што да направите за заштеда на енергија

- Овој апарат за ладење не е наменет да се користи како вграден апарат.
- Кога ја ставате храната, оставете доволно простор во фрижидерот за да овозможите доволна циркулација на воздухот за ладење.
- Бидејќи топлиот и влажен воздух нема директно да навлезе во фрижидерот ако не ги отворате вратите, тој ќе работи ефикасно обезбедувајќи максимални услови за заштита на храната. Во дадени услови, функциите и составните делови како што се компресорот, вентилаторот, грејачот, одмрзнувањето, осветлувањето, дисплејот итн., ќе работат во согласност според потребите и ќе трошат минимална енергија.
- Во случај да има повеќе опции, стаклените полици треба да се наместат на таков начин што излезите за воздух на задниот ѕид да не се блокирани, а пожелно е да бидат под стаклената полица. Така подобро ќе се распореди воздухот и ќе се заштеди енергија.
- Силно се препорачува користење на фиоката подолу при складирање.
- За оптимални перформанси, 24 часа пред да се стави свежа храна во замрзнувачот може да се користи брзото замрзнување (ако е достапно).
- Во повеќето случаи, 24 часа се доволни за функцијата за брзо замрзнување откако свежата храна ќе се стави во замрзнувачот. По некое

- Почекајте мразот да се стопи, исчистете ја внатрешноста и оставете да се исуши, оставете ги вратите отворени за да избегнете оштетување на пластиката на внатрешната страна.

време функцијата за брзо замрзнување автоматски ќе се деактивира.

- Кога замрзнувате мала количина храна, функцијата за брзо замрзнување може да се деактивира по одредено време за да се обезбеди заштеда на енергија.
- Во зависност од карактеристиките на производот; одмрзнувањето на замрзнатата храна во одделот за ладење ќе обезбеди заштеда на енергија и ќе го зачува квалитетот на храната.
- За да се стави максимално количество храна во замрзнувачкиот дел на вашиот фрижидер, горните фиоки треба да се извадат и храната да се стави на жичаните/стаклените полици.
- Ставете ја храната како што е прикажано подолу, држејќи се на растојание од сензорот за температура во ладилникот. Доколку се во контакт со сензорот, потрошувачката на енергија на апаратот може да се зголеми



- Чувајте ја храната во ладилникот или во одделот за ладење според соодветните услови за складирање за да заштедите енергија.

- Пакетите со храна не треба да бидат во директен контакт со сензорот за температура сместен во одделот за замрзнување.

5.2 Прва употреба

Пред да го користите вашиот производ, проверете дали се направени потребните подготовки во согласност со упатствата во поглавјата „Безбедносни инструкции“ и „Инсталација“.

- Почекајте најмалку 2 часа пред да го користите фрижидерот за да се обезбеди целосна ефикасност на ладењето.
- Чувајте го производот да работи без да ставате храна внатре 6 часа и вратата на производот треба да се чува колку што е можно затворена.
- Поради температурните промени што настануваат поради отворањето и затворањето на вратата, може да се насоберат капки од кондензација на полиците на вратата и внатре во фрижидерот, како и врз стаклените садови што се во фрижидерот.
- Ќе се слуша звук кога работи компресорот. Нормално е производот да прави бучава дури и ако компресорот не работи, бидејќи течноста и гасот може да бидат компресирани во системот за ладење.

- Нормално е предните рабови на фрижидерот да бидат жешки. Овие површини се загреваат за да се спречи кондензирање.
- Кај некои модели, плочата со панели автоматски се исклучува 1 минута откако ќе се затвори вратата. Повторно ќе се активира кога вратата ќе се отвори или ќе се притисне кое било копче.

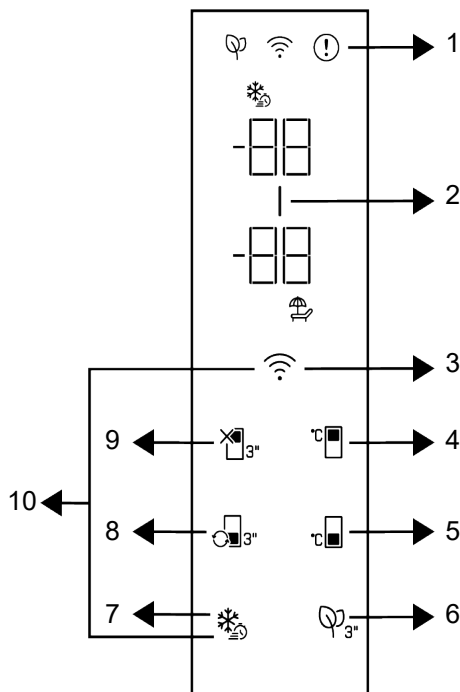
5.3 Климатска класа и дефиниции

Погледнете ја климатската класа на плочката со рејтинг на Вашиот уред. Една од следните информации е применлива за Вашиот уред според климатската класа.

- **SN:** Долгорочна умерена клима: Овој уред за ладење е направен за употреба на температура на околината меѓу 10°C и 32°C.
- **N:** Умерена клима: Овој уред за ладење е направен за употреба на температура на околината меѓу 16°C и 32°C.
- **ST:** Субтропска клима: Овој уред за ладење е направен за употреба на температура на околината меѓу 16°C и 38°C.
- **T:** Тропска клима: Овој уред за ладење е направен за употреба на температура на околината меѓу 16°C и 43°C.

6 Користење на вашиот производ

6.1 Контролна табла на производот



1 * Индикатор за статус на грешка

3 * Копче за бежичност

5 * Копче за поставување на температурата во одделот за замрзнување

7 * Копче за брзо замрзнување

9 * Функција за исклучување на одделот за ладење (На одмор)

2 * Индикатор за заштеда на енергија (исклучен екран)

4 * Копче за поставување на температурата во одделот за ладење

6 * Копче за модулот за деодоризирање

8 * Копче за префрлање на режими

10 * Копче за ресетирање на поставките за бежичната врска

Прво прочитајте ги „Безбедносните инструкции“!

Аудио и визуелните функции на таблата со индикатори ќе помагаат при користењето на производот.

***По избор:** Прикажаните функции се опционални, може да има разлики во формата и локацијата во функциите што се наоѓаат на индикаторската табла на Вашиот апарат.

1. Индикатор за состојба на грешка



Овој индикатор ќе се активира кога фрижидерот не може да постигне соодветно ладење или во случај на некоја грешка со сензорот. „E“ се прикажува на индикаторот за температура на одделот за замрзнување, а сликите како 1,2,3 ... се прикажуваат на индикаторот за температура на одделот за ладење. Овие слики на индикаторот обезбедуваат информации до овластениот сервис за грешката што се случила. Може да се прикаже извешник кога ќе внесете топла храна во одделот за замрзнување или ја држите вратата отворена подолг временски период. Ова не е грешка, ова предупредување ќе се отстрани кога храната ќе се олади или со притискање на кое било копче.

2. Индикатор за заштеда на енергија (исклучен екран)

Функцијата за заштеда на енергија автоматски се овозможува, а симболот за заштеда на енергија се осветлува кога вратата на производот не е отворена или затворена одреден временски период. Кога функцијата за заштеда на енергија е активна, сите симболи на екранот ќе се исклучат, освен симболот за заштеда на енергија. Кога функцијата за заштеда на енергија е активна, притискањето на кое било копче или отворањето на вратата ќе ја деактивира функцијата за заштеда на енергија и сигналите на екранот ќе се вратат во нормала. Функцијата за заштеда на енергија е фабрички активирана функција и не може да се откаже.

3. Копче за бежичност

Ова копче се користи за бежично поврзување со Вашиот уред преку мобилната апликација HomeWhiz. Ако копчето се притиска подолго време (3 секунди), симболот за безжична врска на екранот/индикаторот ќе трепка полака (во интервали од 0,5 секунди). На овој

начин, домашната мрежа е иницијализирана на производот. По постигнување на безжична врска со производот, симболот за безжична врска постојано свети. Можете да ја активирате/деактивирате врската откако е завршена првата поставка со притискање на ова копче. Симболот за безжична врска брзо трепка (во интервали од 0,2 секунди) додека не се воспостави врската. Кога врската ќе биде активна, симболот за безжична врска ќе свети постојано. Доколку врската не може да се воспостави подолг период, проверете ги поставките за поврзување и повикајте се на делот „Решавање проблеми“ даден во упатството за употреба. Користете ја апликацијата HomeWhiz за безжична врска. Чекорите за инсталација се опишани на апликацијата за време на инсталацијата. Може да пристапите до апликацијата со читање на QR-кодот достапен на етикетата HomeWhiz на производот. Апликацијата може да се добие од App Store за IOS уреди или од Play Store за Android уреди. За детали, посетете ја адресата <https://www.homewhiz.com/>.

4. Копче за поставување на температурата во одделот за ладење

Дозволува поставување на температура за одделот за ладење. Притискањето на ова копче ќе овозможи температурата на одделот за ладење да се постави на 8 °C, 7 °C, 6 °C, 5 °C, 4 °C, 3 °C, 2 °C, и 1 °C.

5. Копче за поставување на температурата во одделот за замрзнување

Поставувањето на температурата е направено за одделот за замрзнување. Притискањето на ова копче ќе овозможи температурата на одделот за замрзнување да се постави на -18 °C, 19 °C, -20 °C, -21 °C, -22 °C, -23 °C, и -24 °C.

6. Копче за модулот за

деодоризирање

Држете го притиснато ова копче 3 секунди за да се активира/деактивира функцијата за деодоризирање. Кога е активна функцијата за деодоризирање, иконата за модулот за деодоризирање ќе свети. Кога карактеристиката е активна, модулот против миризби ќе работи повремено.

7. Копче за брзо замрзнување

Кога ќе се притисне копчето за брзо замрзнување симболот за брзо замрзнување ќе се осветли, а функцијата за брзо замрзнување се активира. Температурата на одделот за замрзнување е поставена на $-27\text{ }^{\circ}\text{C}$. Повторно притиснете го копчето за да ја откажете функцијата. Функцијата за брзо замрзнување автоматски ќе се откаже. За да замрзнете поголемо количество свежа храна, притиснете го копчето за брзо замрзнување пред да ја ставите храната во одделот за смрзнување.

8. Копче за префрлање на режими



Кога копчето за префрлање на режими се држи притиснато 3 секунди, одделот за замрзнување се префрла меѓу режимите за ладилник, исклучено и замрзнувач наизменично. Кога работи како оддел за ладење, температурата на одделот ќе се постави на $4\text{ }^{\circ}\text{C}$. Во режимот исклучено, индикаторот за температура на одделот ќе прикажува „-“.

9. Копче за функцијата за исклучување на одделот за ладење

(На одмор)

Притиснете го копчето 3 секунди за да ја активирате функцијата На одмор. Режимот На одмор е активиран, а симболот за одмор е осветлен. На индикаторот за температура на одделот за ладење ќе се прикаже изразот „-“, а одделот за ладење нема да извршува активно ладење. Не се соодветно да ја чувате храната во одделот за ладење

кога оваа функција е активирана. Другите оддели и понатаму ќе ладат според претходно поставените температури. За да ја поништите оваа функција, повторно држете го копчето притиснато 3 секунди.

10. Копче за ресетирање на

поставките за бежичната врска

За да се ресетираат поставките за безжично поврзување, треба истовремено да се притиснат копчињата за брзо замрзнување и безжично поврзување 3 секунди. Сите претходно снимени кориснички информации се отстрануваат на производот каде што поставките за безжично поврзување се ресетирани/вратени на фабричките поставки.

6.1.1 Аларм за висока температура

Екранот на фрижидерот трепка „-“ поставени вредности и се огласува со аларм ако одделот за замрзнување е премногу топол. Ова може да се случи ако температурата на замрзнувачот се зголеми поради прекин на струја. Највисоката температура во одделот за замрзнување ќе се прикаже додека не се притисне кое било копче. „Доколку екранот има електронски екран, ќе се прикаже максималната реална температура што е постигната“. Ако не, ќе трепка само „-“, а звуците ќе се активираат. За да го деактивирате алармот, притиснете кое било копче на екранот.

Поставките за температура може да се постават помеѓу $1-8\text{ }^{\circ}\text{C}$ за преградата на фрижидерот и помеѓу -24 и $-18\text{ }^{\circ}\text{C}$ за преградата на замрзнувачот. Прилагодливите вредности на температурата може да варираат во рамките на овие опсези во зависност од спецификациите на производот.

6.2 Чување храна во вашиот производ

Складирање храна во одделите за ладилник и за ладење

- Температурата во одделот значително се зголемува ако вратата од одделот често се отвора и затвора и се држи отворена долго време, тоа може да го намали животниот век на храната и да предизвика храната да се расипе.
- За да не дојде до промена на мирисот и вкусот, храната треба да се чува во затворени садови.
- За да постигнете подобро и рамномерно ладење, поставете ја храната посебно на начин на кој студениот воздух може да се движи низ неа.
- Обезбедете проток на воздух така што ќе оставите простор помеѓу храната и внатрешниот ѕид. Ако ја потпрете храната на задниот ѕид, храната може да замрзне.
- Варените топли оброци ставете ги на собна температура пред да ги ставите во фрижидерот. Потоа, можете да го ставите млакиот оброк во долните полици на фрижидерот. Ставете ја топлата храна подалеку од храна што може да се расипе.
- Особено внимавајте да не ја мешате храната што е купена замрзната со свежата храна.
- Одмрзнете ја замрзнатата храна во одделот за ладење. Така, можете да го изладите одделот за ладење со користење на замрзната храна и да заштедите енергија.
- Складирањето незрело тропско овошје (сорти на манго, диња, папаја, банана, ананас) во фрижидерот може да го забрза процесот на зревање. Ова не се препорачува бидејќи ќе предизвика пократко време на складирање.
- Кромидот, лукот, гумбирот и другиот коренест зеленчук треба да го чувате во темни и ладни услови, а не во фрижидер.

- Доколку забележите дека некоја храна се расипала во фрижидерот, фрлете ја и исчистете ги додатоците што дошле во контакт со неа.
- За брзо да ги изладите оброците како супи и чорби, кои се готват во големи тенџериња, можете да ги ставите во фрижидер така што ќе ги одвоите во плитки садови.
- Ставете ја неспакуваната храна подалеку од јајцата.
- Овошјето и зеленчукот чувајте ги посебно и чувајте ја секоја сорта заедно (на пример, јаболка со јаболка, моркови со моркови).
- Извадете го зелениот зеленчук од пластичната кеса и ставете го во фрижидер откако ќе го завиткате во хартиена крпа или крпа за сушење. Ако го миете овој тип храна пред да ја ставите во фрижидер, не заборавајте да ја исушите.
- Можете и да создадете влажна средина и да обезбедите проток на воздух со чување на овошјето и зеленчукот, кои се склони кон сушење, во издупчени или незапечатени пластични кеси.
- Освен во случаи кога се достапни екстремни состојби во околината, ако Вашиот производ (на табелата со препорачани вредности за поставување) е поставен на наведените поставени вредности, храната ќе ја задржи својата свежина подолго време и во одделот за свежа храна и во одделот за замрзнување.
- Не чувајте зеленчук чувствителен на ладно, како зеленчук со зелени листови, домати и краставици во одделот за ладење. Ако треба да ги користите фиоките на одделот за ладење за чување зеленчук, проверете дали контролната табла на вашиот фрижидер е поставена на 5°C или потопла.

Складирање храна во одделот за ладење

Во одделот за ладење, температурата на храната што треба да се чува во производот може да варира помеѓу 3 °C

и -3 °C. Температурата во одделот за ладење може да падне под 0°C и ова не е погодно за чување свежо овошје и зеленчук. Ако треба да чувате свежа

храна во ладни фиоки, погрижете се да ја поставите температурата на фрижидерот на 5°C или потопло.

Чувајте ја храната на различни места според нивните својства:	
Храна	Локација
Јајца	Рафт на вратата
Млечни производи (путер, сирење)	Ако е достапно, преграда за нула степени (за храна за појадок) / оддел за ладење
Овошје, зеленчук и зеленило	Оддел за овошје-зеленчук, фиока за свежа храна или; Во преградата за свежа храна, во фиоката за зеленчук или во фиоката Everfresh (ако е достапна), под услов фрижидерот да е поставен на температура над 5°C
Свежо месо, живина, риба, колбас, итн. Готвена храна	Ако е достапно, преграда за нула степени (за храна за појадок) / оддел за ладење
Храна спремна за послужување, пакувани производи, конзервирана храна и кисели краставички	Горните полици или рафтоот на вратата
Пијалаци, шишиња, зачини и ужинка	Рафт на вратата

МК

Складирање храна во одделот за замрзнување

- Можете да ја активирате функцијата за брзо замрзнување 4-6 часа пред функцијата за замрзнување и да извршите побрзо ладење.
- Топлите оброци ставете ги на собна температура пред да ги ставите во одделот за замрзнување.
- Храната што треба да се замрзне мора да се подели на порции според количеството што ќе се конзумира, а потоа да се замрзне во посебни пакувања.
- Се препорачува храната да биде спакувана пред да ја ставите во замрзнувачот.
- За да спречите истекување на времето на складирање, напишете го датумот на замрзнување, времето и името на производот на пакувањето според времето на складирање на различни видови храна.
- Брзо консумирајте ја храната што сте ја одмрзнале. Одмрзнатата храна не може повторно да се замрзне доколку не е зготвена. Не е безбедно да се конзумира повторно замрзнатата свежа храна без да се зготви откако ќе се одмрзне.

- Додека замрзнувате свежа храна, не ја доведувајте во контакт со веќе замрзната храна. Во спротивно, замрзнатата храна ќе се одмрзне.

Складирање на храна што се продава замрзната

- Кога складираете храна, следете ги временските периоди наведени во овие упатства.
- За да го заштитите квалитетот на храната, одржувајте го временскиот интервал помеѓу купувањето и складирањето што е можно пократок.
- Купувајте замрзната храна која се чува на -18 °C или пониски температури.
- Избегнувајте да купувате храна чии пакувања се покриени со мраз итн. Тоа значи дека производот може делумно да се одмрзне и повторно да се замрзне. Температурата влијае врз квалитетот на храната.
- Чувајте ја храната во препорачаното време од производителот. Извадете храна само онолку колку што Ви треба од замрзнувачот.
- Освен во случаи кога се достапни екстремни состојби во околината, ако Вашиот производ (на табелата со препорачани вредности за поставување) е поставен на наведените поставени вредности,

храната ќе ја задржи својата свежина подолго време и во одделот за свежа храна и во одделот за замрзнување.

- Ако одделот за свежа храна е поставен на пониска температура, свежото овошје и зеленчук може делумно да се замрзнат.

- Одделите со две ѕвездички се соодветни за претходно замрзната храна. Може да се складираат сладолед и коцки лед.
- Замрзнувајте ја храната само во преграда со 4 ѕвезди.

МК

Месо и риба		Подготовка	Најдолго време на складирање (месец)	
Месни производи	Телешко	Бифтек	Исечете ги на парчиња со дебелина од 2 см и ставете фолија меѓу нив или цврсто завиткајте ги во просирна фолија	6-8
		Печење	Спакувајте ги парчињата месо во кеса за фрижидер или цврсто завиткајте ги во просирна фолија.	6-8
		Коцки	Во мали парчиња	6-8
		Шницли, кремнадли	Ставете фолија меѓу парчињата или завиткајте го секоја посебно во просирна фолија	6-8
	Овчо месо	Кремнадли	Ставете фолија меѓу парчињата месо или завиткајте го секое посебно во просирна фолија	4-8
		Печење	Спакувајте ги парчињата месо во кеса за фрижидер или цврсто завиткајте ги во просирна фолија.	4-8
		Коцки	Спакувајте ги исечените парчиња месо во кеса за фрижидер или цврсто завиткајте ги во просирна фолија	4-8
	Говедско	Печење	Спакувајте ги парчињата месо во кеса за фрижидер или цврсто завиткајте ги во просирна фолија.	8-12
		Бифтек	Исечете ги на парчиња со дебелина од 2 см и ставете фолија меѓу нив или цврсто завиткајте ги во просирна фолија	8-12
		Коцки	Во мали парчиња	8-12
		Варено месо	Спакувајте го во мали парчиња во кеса за фрижидер	8-12
	Мелено месо	Без зачини, во обични кесички	1-3	
	Изнутрици (парче)	На парчиња	1-3	
	Ферментирани колбаси - салама	Треба да се спакува дури и ако има обвивка.	1-3	
	Шунка	Ставете фолија меѓу исечените парчиња	2-3	
	Пилешко и дивеч	Пиле и мисирка	Завиткајте ги во фолија	4-6
Гуска		Завиткајте ја во фолија (порциите не треба да бидат поголеми од 2,5 kg)	4-6	
Патка		Завиткајте ја во фолија (порциите не треба да бидат поголеми од 2,5 kg)	4-6	
Срна, зајак, икра		Завиткајте ги во фолија (порциите не треба да бидат поголеми од 2,5 kg, а коските треба да бидат изваени)	6-8	

Месо и риба		Подготовка	Најдолго време на складирање (месец)
Риба и морска храна	Слатководна риба (пастрмка, крап, жерав, сом)	Откако добро ќе се исчисти внатрешноста и крлушките, треба да се измијат и исушат, а опашката и главата треба да се отсечат ако потребно.	2
	Посна риба (бранцин, иверак, риба-лист)		4-6
	Масна риба (бонито, скуша, сина риба, црвен барбун, сардина)		2-4
	Ракови и школки	Исчистени и во кеси	4-6
	Кавијар	Во оригиналното пакување, во алуминиумски или пластичен сад	2-3

МК

„Времињата на складирање наведени во табелата се дадени врз основа на температурата на складирање од -18°C.“

Овошје и зеленчук	Подготовка	Најдолго време на складирање (месец)
Борнија и мешунки	Бланширани 3 минути откако ќе ги измиете и исечете на мали парчиња	10-13
Грашок	Бланширан 2 минути откако ќе го излупите и измиете	10-12
Зелка	Бланширана 1-2 минути откако ќе ја исчистите	6-8
Моркови	Бланширани 3-4 минути откако ќе ги исчистите и исечете на кругчиња	12
Пиперки	Бланширани 2-3 минути откако ќе ги исечете дршките, ќе ги поделите на две и ќе ги извадите семките	8-10
Спанаќ	Бланширан 2 минути откако ќе го измиете и исчистите	6-9
Праз	Бланширан 5 минути откако ќе го здробите	6-8
Карфиол	Бланширан 3-5 минути во малку лимонска вода откако ќе ги извадите листовите и ќе го исечете карфиолот на парчиња	10-12
Црн патлиџан	Бланширан 4 минути откако ќе го измиете и исечете на парчиња од 2 cm	10-12
Тиква	Бланширана 2-3 минути откако ќе ја измиете и исечете на парчиња од 2 cm	8-10
Печурки	Лесно пропржени во масло и прелиени со лимон	2-3
Пченка	Исчистена и спакувана во кочан или зрна	12
Јаболко и круша	Бланширани 2-3 минути откако ќе ги излупите и исечете на кришки	8-10
Кајсии и праски	Поделени на половина и со извадени семки	4-6
Јагоди и малини	Измиени и со извадени дршки	8-12
Печено овошје	Со додавање на 10% шеќер во садот	12
Сиви, цреши, вишни	Измиени и со извадени дршки	8-12

„Времињата на складирање наведени во табелата се дадени врз основа на температурата на складирање од -18°C.“

Млечни производи	Подготовка	Најдолго време на складирање (месец)	Услови на складирање
Сирење (освен фета)	Ставете фолија меѓу парчињата	6-8	Може да остане во оригиналното пакување за краткотрајно складирање. За долготрајно складирање треба да се завитка во алуминиумска или пластична фолија.
Путер, маргарин	Во оригинално пакување	6	Во оригинално пакување или во пластични садови

„Времињата на складирање наведени во табелата се дадени врз основа на температурата на складирање од -18°C .“

„Количината свежа храна што може да се замрзне на одреден период е наведена на ознаката за тип.“

Оддел за замрзнување Поставки	Оддел за ладење Поставки	Забелешки
-22°C	2°C	Ова е стандардната, препорачана поставка. Оваа поставка се препорачува ако температурата на околината е под 30°C .

Детали за замрзнувачот

Според стандардите IEC 62552, замрзнувачот мора да има капацитет да замрзне 4,5 kg прехранбени производи на -18°C или пониски температури на собна температура од 25°C за 24 часа за секои 100 литри волумен на одделот за замрзнување.

Храната може да се чува подолги периоди само на или под температура од -18°C .

Може да ја чувате храната свежа со месеци (во замрзнувачот на или под температура од -18°C).

Храната што се замрзнува не смее да биде во допир со веќе замрзнатата храна што е внатре за да се избегне делумно одмрзнување.

Обарете го зеленчукот и филтрирајте ја водата за да го продолжите времето на складирање во замрзнувачот. Ставете ја храната во вакумирани пакувања по филтрирањето и ставете ја во фрижидерот. Банани, домати, марула, целер, варени јајца, компири и слична храна не треба да се замрзнува. Во случај овие намирници да се замрзнат, негативно ќе се одразат само на нутритивните вредности и квалитетите на исхрана. Не станува збор за скапување што е опасно по здравјето на луѓето.

Ставање на храната

Полици во одделот за замрзнување:

Различна замрзната храна како месо, риба, сладолед, зеленчук итн.

Полици во одделот за ладење:

Прехранбени производи во саксии, покриена чинија со капак и затворени кутии со капак, јајца (во затворена кутија)

Полици на вратите на одделот за ладење:

Мала и пакувана храна или пијалаци

Фиока за свежа храна: Зеленчук и овошје

Оддел за свежа храна: Деликатеси (храна за појадок, месни производи да се консумираат во кратко време)

6.3 Пластична корпа за свежа храна

Пластичната корпа е наменета да го одржува зеленчукот свеж на тој начин што ја задржува влажноста. За таа цел, во корпатата за свежа храна циркулирањето на студениот воздух е засилено. Чувајте ги овошјето и зеленчукот во овој оддел. Лиснатиот зеленчук и овошјето чувајте ги одвоено за да траат подолго.

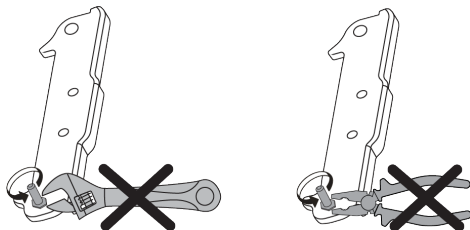
6.4 Простор за ладно складирање на млечни производи

Фиока за ладно складирање

Фиоката за ладно складирање може да достигне пониски температури во одделот за ладење. Користете ја оваа фиока за сувомеснати производи (салама, колбаси, итн.) и млечни производи за кои се потребни постудени услови за складирање или за брзо консумирање месо, пилешко или риба. Не е соодветно да се чуваат овошје и зеленчук во оваа фиока.

6.5 Менување на страната на оворање на вратата

Страната на отворање на вратата на Вашиот фрижидер може да се смени според местото каде што сте го поставиле. Кога ќе Ви треба ова, дефинитивно треба да го повикате најблискиот овластен сервис.



6.6 Предупредување за отворена врата

Системот за предупредување за отворена врата на фрижидерот може да се разликува во зависност од моделот.

Верзија 1;

Доколку вратата на производот остане отворена одредено време (меѓу 60 с. и 120 с.), ќе се чуе звучен сигнал за предупредување; во зависност од моделот на производот, може да се прикаже и визуелен сигнал за предупредување (трепкање на светло). Доколку ја затворите вратата на уредот или притиснете копче на екранот на

уредот, звучниот сигнал за предупредување ќе престане, доколку го има.

Верзија 2;

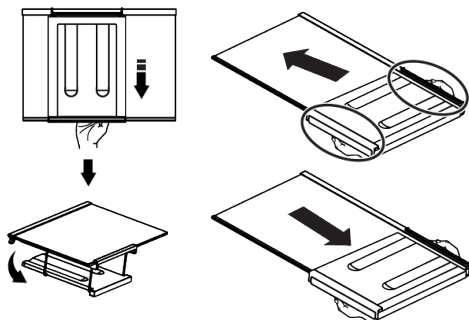
Доколку вратата на уредот остане отворена одреден период (меѓу 60 с. и 120 с.), ќе се огласи предупредувањето за отворена врата. Предупредувањето за отворена врата постепено се зголемува. Прво, звучно предупредување ќе започне да свири. По 4 минути, доколку вратата сè уште не е затворена, ќе се активира визуелно предупредување (трепкање на светло). Предупредувањето за отворена врата ќе се одложи одреден период (меѓу 60 с. и 120 с.) кога ќе се допре копче на екранот на производот, доколку го има. Потоа процесот ќе започне одново. Кога вратата на уредот ќе се затвори, предупредувањето за отворена врата ќе се откаже.

6.7 Полица за вино на склопување

Му овозможува на корисникот да складира шишиња со вино доколку е потребно. За да ја користите полицата, фатете го пластичниот дел и нежно повлечете го надолу. Сега можете да ја користите полицата за вино на склопување.



Се препорачува да се чуваат најмногу 2 шишиња вино на полицата за вино на склопување.



За да ја поставите полицата за вино, прво извадете ја стаклената полица од фрижидерот. Поставете го на стаклената полица со туркање на

пластичниот дел низ предните и задните жлебви како што е прикажано на сликата. Производот ќе биде подготвен за употреба со полицата за вино на склопување.

За да ја извадите полицата за вино на склопување, прво извадете ја стаклената полица од фрижидерот. Потоа држете го пластичниот дел и повлечете го во било кој правец. Сега можете да го користите производот без полица за вино на склопување кога е потребно.

7 Одржување и чистење

Прво прочитајте ги „Безбедносните инструкции“!

Пред да го исчистите фрижидерот, исклучете го од струја или исклучете го осигурувачот на кој е поврзан.

Не ги ставајте рацете, нозете или метални предмети под фрижидерот или помеѓу фрижидерот и подот од која било причина. Може да дојде до заглавување или некој остар раб може да предизвика лични повреди.

- Не користете остри или абразивни алатки за да го чистите производот. Не користете материјали како што се средства за чистење во домаќинството, сапун, детергенти, гас, бензин, разредувач, алкохол, восок итн.
- Правот да се отстранува од решетката за вентилација на задниот дел од производот најмалку еднаш годишно (без да се отвори капакот). Исчистете го производот со сува крпа.
- Внимавајте водата да не дојде во допир со поклопецот на сијаличката и другите електрични делови.
- Исчистете ја вратата со влажна крпа. Отстранете ја целата содржина за да ги отстраните рафтовите од вратата и внатрешноста. Извадете ги рафтовите на вратата со кревање нагоре. Исчистете ги и исушете ги рафтовите, а потоа повторно прикачете ги со лизгање од горе.

6.8 Заменување на сијаличката за осветлување

Повикајте го овластениот сервис кога ќе се замени сијалицата/ЛЕД-диодата што се користи за осветлување во фрижидерот.

Сијаличката/ите што се користат во овој уред не може да се користат за домашно осветлување. Намената на оваа сијаличка е да му овозможи на корисникот да ја стави храната во фрижидерот/замрзнувачот безбедно и удобно.

МК

- Не користете хлорирана вода или средства за чистење на надворешната површина и хромираните делови на производот. Хлорот ќе предизвика 'рѓа на металните површини.
- Не користете остри и абразивни алатки, сапун, материјали за чистење на домови, детергенти, гас, бензин, лак и слични супстанции за да спречите деформација и отстранување отпечатоци на пластичниот дел. Користете топла вода и мека крпа за чистење и потоа исушете.
- На производите без функција за замрзнување, може да се појават капки вода и замрзнување до дебелина на прст на задниот сид на одделот за ладење. Не чистете и никогаш не ставајте масла или слични материјали.
- Користете само благо навлажнета микрофибер крпа за чистење на надворешната површина на производот. Сунѓерите и други видови крпи за чистење може да предизвикаат гребнатини.
- За да ги исчистите сите отстранливи составни делови за време на чистењето на внатрешната површина на производот, измијте ги овие составни делови со благ раствор што се состои од сапун, вода и карбонат. Измијте и исушете темелно. Спречете контакт со вода со составните делови за осветлување и контролната табла.

- Не користете оцет, етанол или други средства за чистење базирани на алкохол на внатрешната површина.

Надворешни површини од не'рѓосувачки челик

Користете неабразивно средство за чистење не'рѓосувачки челик и нанесете го со мека крпа без влакна. За полирање, нежно избришете ја површината со микрофибер крпа навлажнета со вода и користете сува крпа од еленска кожа за полирање. Секогаш следете го „текот“ на не'рѓосувачкиот челик.

Спречување миризби

Производот е произведен без миризливи материјали. Сепак, несоодветното чување храна и неправилното чистење на внатрешните површини може да доведе до миризби.

8 Решавање проблеми

Прво прочитајте ги „Безбедносните инструкции“!

Проверете го овој список пред да го контактирате сервисот. Со тоа ќе заштедите време и пари. Овој список вклучува чести поплаки кои не се поврзани со неисправна изработка или материјали. Одредени функции споменати овде може да не важат за Вашиот производ.

Ако проблемот продолжи откако ќе ги следите упатствата во овој дел, контактирајте со Вашиот продавач или овластен сервис. Не се обидувајте да го поправите производот.

Ладилникот не работи.

- Приклучокот за напојување не е целосно поставен. >>> Приклучете го така што целосно ќе се смести во штекерот.
- Осигурувачот поврзан со штекерот што го напојува производот или главниот осигурувач е изгорен. >>> Проверете го осигурувачот.

- За ова да се избегне, чистете ја внатрешноста со газирана вода на секои 15 дена.
- Чувајте ја храната во затворени садови, бидејќи микроорганизмите што произлегуваат од храната чувана во незатворени садови ќе предизвикаат лоша миризба.
- Не чувајте храна со истечен рок и расипана храна во фрижидерот.

Заштита на пластичните површини

Маслото истурено на пластични површини може да ја оштети површината и мора веднаш да се исчисти со топла вода.

Кондензација на страничниот ѕид на одделот за ладење (MULTI ZONE, COOL CONTROL и FLEXI ZONE).

- Вратата се отвора пречесто. >>> Внимавајте да не ја отворате вратата на производот пречесто.
- Околината е премногу влажна. >>> Не го инсталирајте производот во влажна околина.
- Храната што содржи течности се чува во незатворени садови. >>> Чувајте ја храната што содржи течности во херметички затворени садови.
- Вратата на производот е оставена отворена. >>> Не ја оставајте вратата на производот отворена долго време.
- Термостатот е поставен на многу ладна температура. >>> Поставете го термостатот на соодветна температура.

Компресорот не работи.

- Во случај на ненадеен прекин на напојувањето или исклучување на приклучокот за напојување и повторно вклучување, притисокот на гасот во системот за ладење на производот не е избалансиран, што ја активира термичката заштита на компресорот.

Производот ќе се рестартира по отприлика 6 минути. Доколку производот не се рестартира по овој период, контактирајте го сервисот.

- Одмрзнувањето е активно. >>> Ова е нормално за целосно автоматски производ за одмрзнување. Одмрзнувањето се извршува периодично.
- Производот не е вклучен во струја. >>> Проверете дали кабелот за напојување е вклучен.
- Поставката за температура е неправилна. >>> Изберете ја соодветната поставка за температура.
- Нема струја. >>> Производот ќе продолжи да работи нормално откако ќе се врати струјата.

Бучавата при работа на ладилникот се зголемува за време на употреба.

- Работните перформанси на производот може да се разликуваат во зависност од разликите на температурата на околината. Ова е нормално и не е дефект.

Ладилникот работи пречесто или предолго.

- Новиот производ може да е поголем од претходниот. Поголемите производи ќе работат подолго време.
- Собната температура може да е висока. >>> Производот вообичаено ќе работи подолго време на повисока собна температура.
- Производот можеби бил неодамна приклучен или внатре е ставена нова храна. >>> На производот ќе му треба подолго време за да ја достигне поставената температура кога неодамна бил приклучен или ќе се стави нова храна внатре. Ова е нормално.
- Можеби неодамна се ставени големи количини топла храна во производот. >>> Не ставајте топла храна во ладилникот.
- Вратите често се отворале или биле отворени долго време. >>> Топлиот воздух што се движи внатре ќе

предизвика производот да работи подолго. Не отворајте ги вратите пречесто.

- Вратата на замрзнувачот или на ладилникот може да е подотворена. >>> Проверете дали вратите се целосно затворени.
- Производот може да е поставен на температура што е прениска. >>> Поставете ја температурата на повисок степен и почекајте производот да ја достигне прилагодената температура.
- Гумата на вратата на ладилникот или замрзнувачот може да е валкана, излитена, скршена или неправилно поставена. >>> Исчистете ја или заменете ја гумата. Оштетената / искината гума на вратата ќе предизвика производот да работи подолго време за да се зачува моменталната температура.

Температурата на замрзнувачот е многу ниска, но температурата на ладилникот е соодветна.

- Температурата на одделот за замрзнување е поставена на многу низок степен. >>> Поставете ја температурата на одделот за замрзнување на повисок степен и повторно проверете.

Температурата на ладилникот е многу ниска, но температурата на замрзнувачот е соодветна.

- Температурата на одделот за ладење е поставена на многу низок степен. >>> Поставете ја температурата на одделот за ладење на повисок степен и повторно проверете.

Храната што се чува во фиоките на одделот за ладење е замрзната.

- Температурата на одделот за ладење е поставена на многу низок степен. >>> Поставете ја температурата на одделот за ладење на повисок степен и повторно проверете.

Температурата во ладилникот или замрзнувачот е превисока.

- Температурата на одделот за ладење е поставена на многу висок степен. >>> Поставката за температура на одделот за ладење има влијание врз температурата во одделот за замрзнување. Почекајте додека температурата на соодветните делови не достигне доволно ниво со менување на температурата на преградите за ладење или замрзнување.
- Вратите често се отворале или биле отворени долго време. >>> Не отворајте ги вратите пречесто.
- Вратата може да е подотворена. >>> Целосно затворете ја вратата.
- Производот можеби бил неодамна приклучен или внатре е ставена нова храна. >>> Ова е нормално. На производот ќе му треба подолго време за да ја достигне поставената температура кога неодамна бил приклучен или ќе се стави нова храна внатре.
- Можеби неодамна се ставени големи количини топла храна во производот. >>> Не ставајте топла храна во ладилникот.

Тресење или бучава.

- Површината не е рамна или издржлива >>> Ако производот се тресе кога полека го придвижувате, прилагодете ги ногалките за да го балансираат производот. Исто така, проверете дали подот е доволно издржлив за да го поднесе производот.
- Сите работи ставени на производот може да предизвикаат бучава. >>> Отстранете ги сите работи ставени на производот.
- Производот прави бучава од проток на течност, прскање итн.
- Работните принципи на производот вклучуваат теченија на течност и гас. >>> Ова е нормално и не е дефект.

Од производот се слуша звук на ветар.

- Производот користи вентилатор за ладење. Ова е нормално и не е дефект.

Има кондензација на внатрешните сидови на производот.

- Топлото или влажното време ќе го зголеми подмрзнувањето и кондензацијата. Ова е нормално и не е дефект.
- Вратите често се отворале или биле отворени долго време. >>> Не отворајте ги вратите пречесто; ако е отворена, затворете ја вратата.
- Вратата може да е подотворена. >>> Целосно затворете ја вратата.

Има кондензација на надворешноста на производот или помеѓу вратите.

- Времето во околината може да е влажно, ова е сосема нормално при влажно време. >>> Кондензацијата ќе се изгуби кога ќе се намали влажноста.

Внатрешноста мириса лошо.

- Производот не се чисти редовно. >>> Редовно чистете ја внатрешноста со сунѓер, топла вода и газирани вода.
- Одредени држачи и материјали од пакувањата може да предизвикаат миризба. >>> Користете држачи и материјали за пакување без миризба.
- Храната се чува во незатворени садови. >>> Чувајте ја храната во херметички затворени садови. Микроорганизми може да се прошират од нехерметички затворената храна и да предизвикаат лош мирис.
- Отстранете ја секоја храна со поминат рок или расипана храна од производот.

Вратата не се затвора.

- Пакувањата со храна може да ја блокираат вратата. >>> Преместете ги сите работи што ги блокираат вратите.
- Производот не стои во целосна исправена положба на подот. >>> Прилагодете ги ногалките за да го врамнотежите производот.

- Површината не е рамна или издржлива >>> Проверете дали површината е рамна и доволно издржлива за да го издржи производот.

Пластичната корпа за свежа храна е заглавена.

- Прехранбените производи може да се во контакт со горниот дел од фиоката. >>> Прераспоредете ги прехранбените производи во фиоката.

Температура на површината на производот.

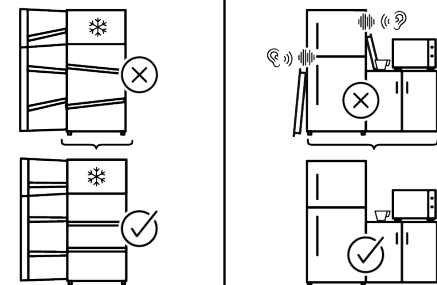
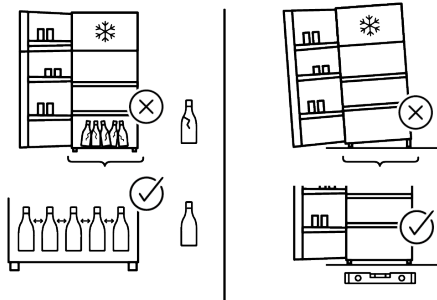
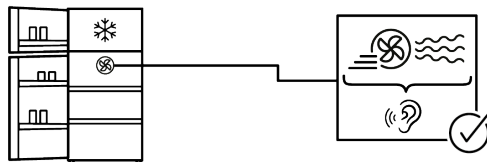
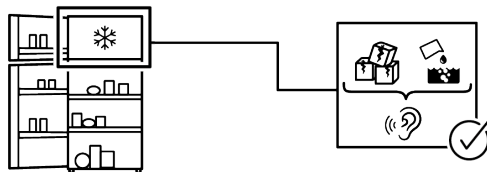
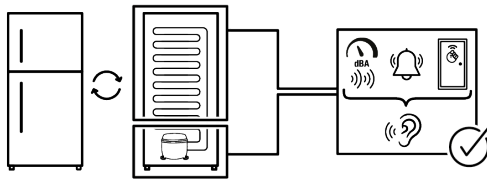
- Може да се забележи висока температура помеѓу две врати, на страничните панели и на задната

површина на решетката додека производот работи. Ова е нормално и нема потреба од сервис.

Вентилаторот продолжува да работи кога ќе се отвори вратата.

- Вентилаторот може да продолжи да работи кога е отворена вратата на замрзнувачот.

Ако проблемот продолжи откако ќе ги следите упатствата во овој дел, контактирајте со Вашиот продавач или овластен сервис. Не се обидувајте да го поправите производот. Ова е нормално.



ОГРАДУВАЊЕ ОД ОДГОВОРНОСТ

Со некои (едноставни) дефекти крајниот корисник може соодветно да се справи без да се појави безбедносно прашање или небезбедна употреба, под услов тие да се изведат во рамките на границите и во согласност со следните упатства (видете го делот „Самопоправка“).

Затоа, освен ако не е поинаку овластено во делот „Самопоправка“ подолу, поправките ќе бидат упатени до регистрирани професионални сервисери со цел да се избегнат безбедносни проблеми. Регистриран професионален сервисер е професионален сервисер кому производителот му дал пристап до упатствата и списокот на резервни делови на овој производ според методите опишани во законодавните акти согласно Директивата 2009/125/EC.

Сепак, само сервисниот агент (т.е. овластени професионални сервисери) кој можете да го добиете преку телефонскиот број наведен во прирачникот за употреба/гарантната картичка или преку овластениот продавач може да обезбеди сервис според условите за гаранција. Затоа, Ве известуваме дека поправките од професионалните сервисери (кои не се овластени од) Whirlpool ќе ја понишат гаранцијата.

Самопоправка

Крајниот корисник може да направи самопоправка во однос само на следните резервни делови: рачки на вратите, шарки на вратите, фиоки, корпи и гуми на вратите (ажурирана листа е достапна и на <https://parts-selfservice.europeanappliances.com> од 1 март 2021 година).

Покрај тоа, за да се обезбеди безбедност на производот и да се спречи ризикот од сериозна повреда, споменатата самопоправка треба да се изврши според упатствата во прирачникот за употреба за самопоправка или кои се достапни на <https://parts-selfservice.europeanappliances.com> . За

Ваша безбедност, исклучете го производот од струја пред да се обидете самостојно да се поправате.

Поправката и обидите за поправка на крајните корисници за делови кои не се вклучени во таков список и/или не ги следат упатствата во прирачникот за употреба за самопоправка или кои се достапни на <https://parts-selfservice.europeanappliances.com>, може да предизвикаат безбедносни проблеми кои не се припишуваат на Whirlpool и ќе ја поништи гаранцијата на производот. Затоа, препорачливо е крајните корисници да се воздржат од обиди за извршување поправки кои не се надвор од споменатиот список на резервни делови, контактирајќи во такви случаи овластени професионални сервисери или регистрирани професионални сервисери. Напротив, таквите обиди на крајните корисници може да предизвикаат безбедносни проблеми и да го оштетат производот и последователно да предизвикаат пожар, поплава, струен удар и сериозни лични повреди.

На пример, но не ограничувајќи се на, следните поправки мора да се упатат до овластени професионални сервисери или регистрирани професионални сервисери: компресор, коло за ладење, главна плоча, плоча за инвертер, плоча за екран итн.

Производителот/продавачот не може да биде одговорен во ниту еден случај кога крајните корисници не го почитуваат горенаведеното.

Достапноста на резервниот дел на фрижидерот што сте го купиле е 10 години. Во овој период, ќе бидат достапни оригинални резервни делови за правилно функционирање на фрижидерот

Минималното траење на гаранцијата за фрижидерот што сте го купиле е 24 месеци.

Овој производ е опремен со извор на осветлување од енергетската класа „G“.

Изворот на осветлување во овој
производ треба да се заменува само од
страна на професионален сервисер.

МК

