

Whirlpool



## Brugsvejledning



[www.whirlpool.eu/register](http://www.whirlpool.eu/register)



---

# BRUGSVEJLEDNING

---



## TAK FORDI DU HAR KØBT ET WHIRLPOOL PRODUKT.

Med henblik på at modtage en omfattende service og support, bedes du registrere dit apparat på

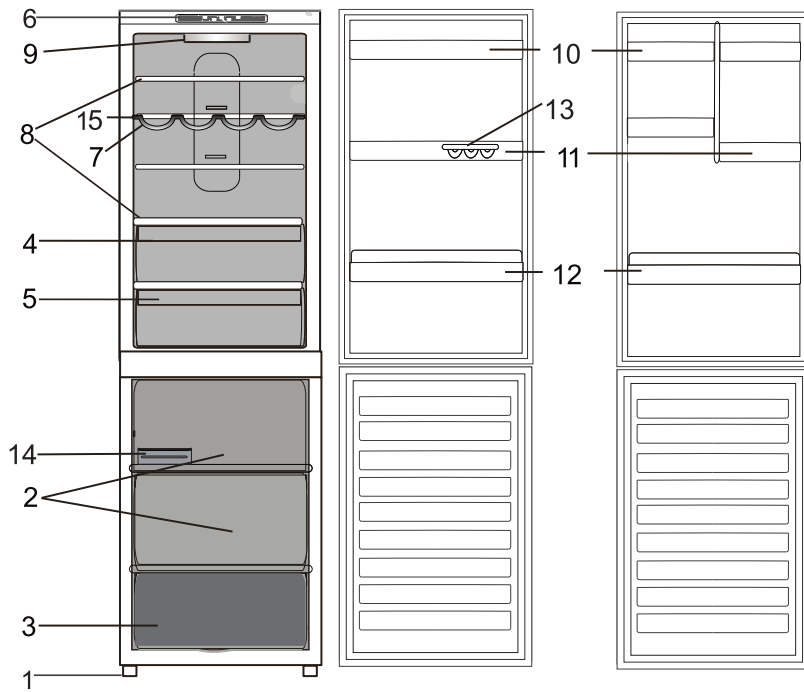
[www.whirlpool.eu/register](http://www.whirlpool.eu/register)

---

## INDHOLDSFORTEGNELSE

<b>Brug &amp; Vedligeholdelsesvejledning</b> .....	<b>2</b>
<b>Produkt- beskrivelse</b> .....	<b>2</b>
Tilbehør *	2
Betjeningspanel og regulering af temperaturen .....	3
Lysdiode-belysning .....	3
6 <sup>th</sup> Sense .....	3
Fugtighedskontrol *	3
Let tilgængelig bakke i fryseren *	4
Hylde .....	4
Udtrækkelig hylde *	4
Indstikshylde *	4
Luge .....	4
Fresh Box 0° .....	4
No-forst køleafdeling .....	4
No-frost fryseafdeling .....	4
<b>Brug af apparatet</b> .....	<b>5</b>
Førstegangsbrug .....	5
Køle- og fødevareopbevaringsafdeling .....	5
Opbevaring af friske fødevarer og drikkevarer .....	5
Fryse- og fødevareopbevaringsafdeling .....	6
Udtagning af fryseskuffens beholder .....	6
Tips til indfrysning og opbevaring af friske madvarer .....	6
Frosne fødevarer: indkøbstips .....	6
Opbevaringstider for frossen mad .....	7
Driftsrelaterede lyde .....	7
Alarmtabel .....	8
Anbefaling når apparatet ikke er i brug .....	8
<b>Rengøring og vedligeholdelse</b> .....	<b>9</b>
<b>Fejlfinding</b> .....	<b>10</b>
<b>Overdreven dosering</b> .....	<b>11</b>
 <b>Installationsvejledning</b> .....	 <b>12</b>

# Produkt- beskrivelse



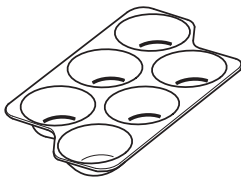
## Køleafdeling

- |   |  |
|---|--|
| <ul style="list-style-type: none"> <li>1. Nivellerende fødder</li> <li>2. Opbevaringsrum</li> <li>3. Fryser og opbevaringsafsnit</li> <li>4. Frugt-/grøntsagsskuffe</li> <li>5. Kølerum</li> <li>6. Betjeningspanel</li> <li>7. Vinstativ *</li> <li>8. Hylder</li> </ul> | <ul style="list-style-type: none"> <li>9. Lampe</li> <li>10. Udtrækkelig opbevaringshylde med låg *</li> <li>11. Udtagelige hylder</li> <li>12. Flaskehylde i døren</li> <li>13. Æggebakke</li> <li>14. Isterningbakke *</li> <li>15. Indstikshylde *</li> </ul> |
|---|--|

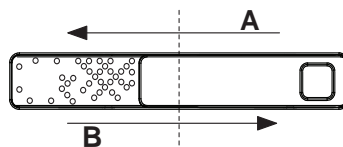
\* Kun på visse modeller og antal og/eller positionen kan være forskellig i funktion heraf.

## Tilbehør \*

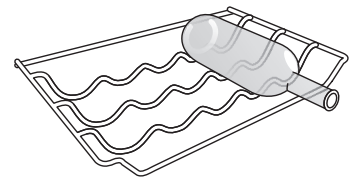
### ÆGGEBAKKE



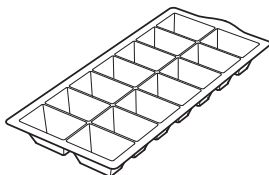
### FUGTIGHEDSKONTROL



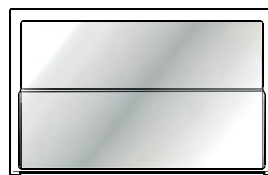
### FLASKEHYLDE



### ISTERNINGBAKKE

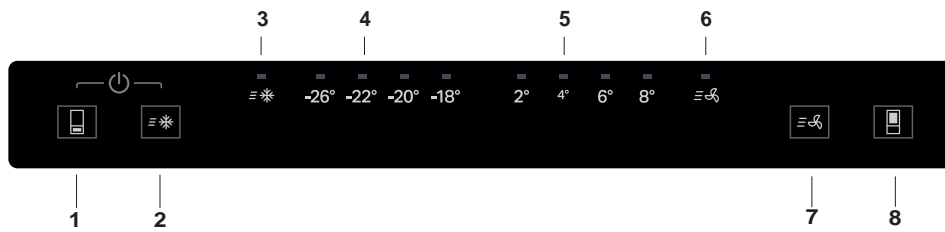


### INDSTIKSHYLDE



\* Kun disponibel på visse modeller

## Betjeningspanel og regulering af temperaturen



- |  |  |
|--|--|
| <ol style="list-style-type: none"> <li>1. Knappen fryserbetjening</li> <li>2. Knappen lynindfrysning</li> <li>3. Indikatorlys til lynfrysning</li> <li>4. Frysertemperaturindikator</li> </ol> | <ol style="list-style-type: none"> <li>5. Køleafdelingstemperaturindikator</li> <li>6. Lynafkøling-indikator</li> <li>7. Knappen Lynafkøling</li> <li>8. Knappen køleskabsbetjening</li> </ol> |
|--|--|

**On/off**  
Tryk på begge knapper, Fryserbetjening og Køleskabsbetjening, i 3 sekunder, for at tænde/slukke produktet.

### Frysertemperaturindstilling

Benyt knappen Fryserbetjening til regulering af temperaturen i fryseafdelingen. Fryserens temperatur er opdelt i 4 niveauer, som vist serigrafisk (signaleret med gule lysdioder).

### Funktionen lynfrysning

Benyt knappen Lynindfrysning (hurtig indfrysning) til indfrysning af friske fødevarer. Tryk på knappen i 3 sekunder, for at tænde for produktet, hvis det er slukket. Lynindfrysningens blå indikator tænder, når der trykkes på knappen Lynindfrysning. Funktionen Lynindfrysning er den ideelle løsning til hurtig indfrysning af netop tilberedte fødevarer samt friske fødevarer, som du vil opbevare i fryseren.

### Indstilling af temperaturen i køleafdelingen

Køleafschnittets temperatur er opdelt i 4 niveauer, som vist serigrafisk (signaleret med gule lysdioder). Benyt knappen Køleskabsbetjening til regulering af temperaturen i køleafdelingen.

### Funktionen Lynafkøling

Benyt knappen Lynafkøling (hurtig afkøling) til hurtigt at sænke køleafschnittets temperatur. Lynafkølingens blå indikator tænder, når der trykkes på knappen Lynafkøling.

## Lysdiode-belysning

Hvis lysdiode-belysningssystemet ikke fungerer, skal det udskiftes af serviceafdelingen.

**Vigtigt:** Køleafdelingens lys tænder, når lågen åbnes. Hvis lågen holdes åben i mere end 8 minutter, slukkes lyset automatisk.

## 6<sup>th</sup> Sense

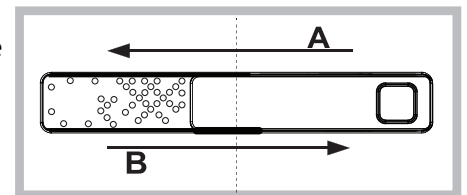
6<sup>th</sup>  
sense

Denne funktion fungerer automatisk for at sikre optimale betingelser for de opbevarede fødevarer. Funktionen "6<sup>th</sup> Sense" aktiveres automatisk:

- når der er anbragt en større mængde madvarer i køleskabet
- når køleskabsdøren har været åbnet i lang tid
- når der forekommer en længerevarende strømafbrydelse, så temperaturen i skabet stiger så meget, at der ikke længere kan garanteres en korrekt opbevaring af madvarerne.

## Fugtighedskontrol \*

Åbn fugtighedskontrollen (position B), hvis du vil opbevare fødevarer i mindre fugtige omgivelser, eller luk den (position A) for at opbevare fødevarer i mere fugtige omgivelser, som fx grøntsager.



\* Kun disponibel på visse modeller

## Let tilgængelig bakke i fryseren \*

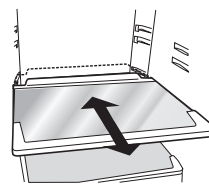
Fryserens bakke er nyttig til at opnå nem adgang til ofte anvendte produkter, fryse eller blot opbevare rester eller små emner.

## Hylde

Alle hylde, klapper og kurve kan tages ud.

### Udtrækkelig hylde \*

I kraft af de specielle styreskiner kan hylde tages ud og justeres i højden, for at tillade en nem opbevaring af store beholdere og madvarer. Højde kan justeres uden at fjerne hylde helt.



### Indstikshylde \*

Takket være styresystemet, giver denne hylde mulighed for at skubbe det forreste afsnit ned og skabe en ekstra plads til opbevaring af høje flasker eller kander.

## Luge

### Lågevendning

Bemærk: Lågen kan vendes, så den åbner i modsatte side. Hvis serviceafdelingen udfører vending af lågen, dækkes det ikke af garantien. Det anbefales, at ændring af lågens åbningsretning udføres af to personer. Følg anvisningerne.

## Fresh Box 0°

Afsnittet Fresh Box 0° giver sikkerhed for et temperaturinterval fra -2°C til 3°C, afhængigt af den valgte temperatur i køleafdelingen, og er ideel til:

- opbevaring af kød, fisk og delikate fødevarer;
- hurtig nedkøling af varme fødevarer;
- optøning ved lave temperaturer (dette forebygger proliferation af mikroorganismer)

Under standardforhold kan man opnå temperaturen på 0°C ved at indstille køleafdelingens temperatur på minimumstemperaturen. Husk på, at temperaturen i afsnittet Fresh Zone 0° også ændres, hvis man ændrer temperaturen i køleafdelingen. Husk på, at afsnittet Fresh Box 0° er en mekanisk egenskab, der altid virker og ikke kan inaktiveres.

## No-forst køleafdeling

Afrimningen af køleafdelingen er fuldautomatisk.

Dannelse af vanddråber på køleafdelingens bagvæg betyder, at den automatiske afrimning er i gang.

Systemet No Frost cirkulerer konstant kold luft for at indsamle fugtighed og forhindre dannelse af is og frost.

Systemet vedligeholder et optimalt fugtighedsniveau i afdelingen, bevarer madens oprindelige kvalitet, forhindrer at maden klæber sig sammen og lægger tanken om afrimning i glemmebogen.

Man må ikke blokere ventilationscellerne ved at anbringe madvarer eller beholdere i direkte kontakt med køleskabets bagerste panel.

Luk flasker og pak maden godt ind.

## No-frost fryseafdeling

No Frost fryserne sørger for cirkulation af kold luft i opbevaringsområderne og hindrer isdannelse, så det aldrig er nødvendigt at afise.

Frostvarerne sidder ikke fast på væggene, etiketterne forbliver læsbare, og opbevaringsområdet forbliver rent og i orden.

\* Kun disponibel på visse modeller

## Brug af apparatet

### Førstegangsbrug

Rengør rummene og tilbehøret med lunkent vand og natriumbikarbonat før apparatet forbindes til strømforsyningen.

Når strømstikket sættes i stikkontakten, starter apparatet automatisk.

Når der er tændt for apparatet, skal der gå mindst 4-6 timer, inden der anbringes madvarer i det.

Når apparatet sluttes til strømforsyningen, tænder displayet, og alle ikonerne vises i ca. 1 sekund. De fabriksindstillede værdier for køleafdelingen tænder.

### Køle- og fødevareropbevaringsafdeling

Køleafdelingen er velegnet til opbevaring af friske mad- og drikkevarer. Afrimningen af køleafdelingen er fuldautomatisk. Dannelse af vanddråber på køleafdelingens bagvæg betyder, at den automatiske afrimning er i gang. Afrimningsvandet ledes automatisk via en afløbskanal ud i en beholder, hvor det fordamper.

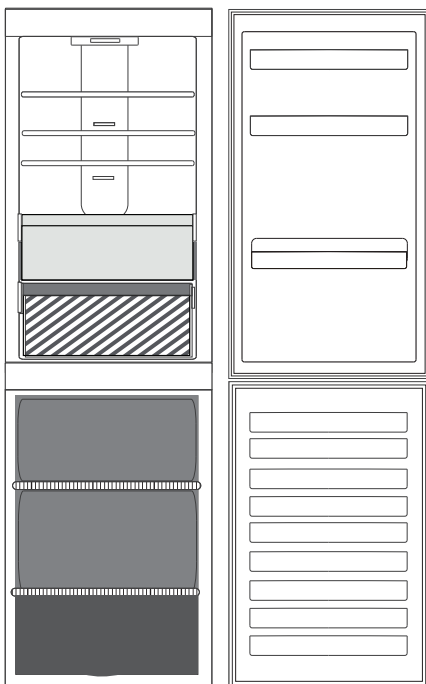
Bemærk: Rumtemperaturen, hvor ofte dørene åbnes og apparatets placering kan påvirke temperaturen i de to afdelinger. Indstil temperaturen afhængigt af disse faktorer. Der kan dannes kondens i køleafdelingen, især på glashylderne, hvis luftfugtigheden er meget høj. Hvis dette skulle forekomme, anbefales det at lukke alle beholdere med væske (f.eks. gryder med suppe eller bouillon), pakke madvarer med et højt indhold af væsker ind (f.eks. grøntsager) og tænde for blæseren, hvis der er en. Alle skuffer, dørhylder og opbevaringshylder kan fjernes.

#### Luftventilation

Den naturlige luftcirkulation i køleskabet danner zoner med forskellige temperaturer. Det er koldest lige over frugt- og grønsagsskuffen og ved bagvæggen. Det er varmest øverst foran i køleskabet. Utilstrækkelig ventilation resulterer i en stigning i energiforbruget og en reduktion af køleeffektiviteten.

### Opbevaring af friske fødevarer og drikkevarer

Fødevarer, som afgiver store mængder ætylen gas (æbler, abrikoser, pærer, ferskner, avokadofrugter, figner, blommer, blåbær, meloner, bønner), eller dem som er følsomme overfor dette, så som frugt, grøntsager og salat, bør altid opbevares separat eller indpakket, så deres holdbarhed ikke forkortes; for eksempel, bør tomater ikke opbevares sammen med kiwifrugter eller kål. Opbevar ikke fødevarer for tæt sammen for at tillade tilstrækkelig luftcirkulation. Brug genanvendelige plast-, metal-, aluminiums- og glasbeholdere og film til at pakke fødevarer ind. Hvis der kun opbevares en lille mængde fødevarer i køleskabet, anbefaler vi at bruge hylderne lige over frugt-/grønsagsskuffen, da dette er det køligste område. Brug altid lukkede beholdere til drikkevarer og fødevarer, der kan afgive eller være behæftet med stærk lugt eller smag eller tildæk dem. Brug flaskeholderen for at undgå, at flasker vælter (tilgængelig på udvalgte modeller).



#### Forklaring

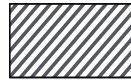


#### TEMPERERET OMRÅDE

Anbefalet til opbevaring af tropisk frugt, dåser, drikkevarer, æg, saucer, pickles, smør, marmelade



#### FRUGT-/GRØNSAGSSKUFFE



#### KOLDT OMRÅDE

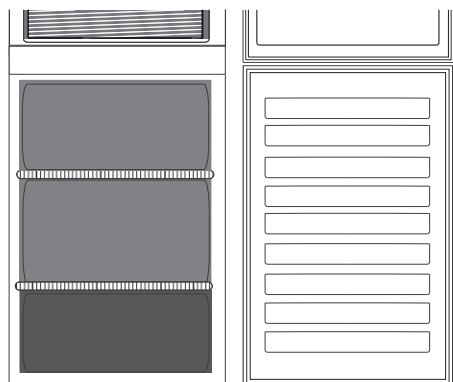
Anbefalet til opbevaring af ost, mælk, dagligdagsvarer, delikatesser, yoghurt

## Fryse- og fødevareropbevaringsafdeling

I fryseafdelingen kan der opbevares frosne madvarer (i det tidsrum, der er angivet på emballagen) samt indfryses friske madvarer. Mængden af friske madvarer, der kan indfryses på 24 timer, er angivet på typepladen. Anbring friske madvarer, der skal indfryses, midt i indfrysingsrummet og sørg for fri luftcirkulation mellem madvarerne. Det frarådes at fryse optøede eller delvist optøede fødevarer igen. Det er vigtigt at indpakke madvarerne, så der ikke kan trænge vand, fugt eller kondens ind. Fryseafdelingen kan også anvendes uden skuffer, så der bliver mere plads. Kontrollér, at lågen er lukket korrekt.

### Isterninger

Fyld isterningbakken 2/3 op med vand og anbring den i fryseren. Brug under ingen omstændigheder spidse eller skarpe ting til at løsne bakken med.



### Forklaring



#### FRYSEOMRÅDETS SKUFFE

(Max køleområde)

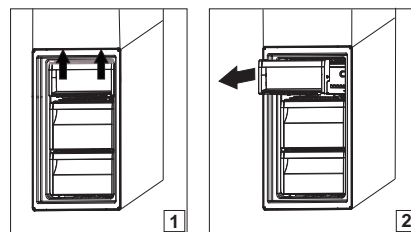
Anbefales til indfrysning af friske/tilberedte madvarer.



#### FRYSERSKUFFER

## Udtagning af fryseskuffens beholder

- Åbn fryserens låge.
- Træk den øvre beholders højre og venstre hjørner (1) opad.
- Tag skuffen ud (2).
- Installér den øvre beholder i den omvendte rækkefølge.



## Tips til indfrysning og opbevaring af friske madvarer

- Vi anbefaler, at mærke og datere alle dine frosne fødevarer. Med en mærkat er det lettere at identificere dine fødevarer og vide, hvornår de skal bruges, før deres kvalitet forringes. Nedfrys ikke optøede fødevarer.
- Før indfrysningen skal de friske madvarer pakkes i: Stanniol, plastfilm, vandtætte plastbeholdere, polyætylenbeholdere m. låg eller fryseemballage, som er egnet til de pågældende madvarer.
- Madvarerne skal være friske, modne og af bedste kvalitet.
- Frugt og grønt skal indfryses så hurtigt som muligt efter høsten for at bevare næringsstofferne, konsistensen, farverne og smagen af de pågældende madvarer så intakte som muligt. Visse kødtyper, især vildt, skal hænge før indfrysning.
- Varm mad skal køle af, før det placeres i fryseren.
- Helt eller delvist optøede madvarer bør anvendes straks. Frys ikke optøede madvarer ned igen, medmindre de først er blevet tilberedt. Optøede madvarer kan indfryses efter tilberedning.
- Frys ikke flasker med væske.

## Frosne fødevarer: indkøbstips

Ved køb af frostvarer skal man:

- Sikre sig, at emballagen eller pakken er intakt, da varen kan forringes. Hvis en pakke er bulet eller har fugtige pletter, har den ikke været opbevaret under optimale betingelser og kan have været udsat for delvis optøning.
- Under indkøb bør de frosne fødevarer vælges i slutningen af indkøbsturen, og transporteres i en isoleret køletaske.
- Kom varerne i fryseren umiddelbart efter hjemkomsten.
- Hvis en madvare har været optøet, også kun delvist, må den ikke nedfryses igen. Brug den inden 24 timer.
- Undgå eller begræns temperaturudsving mest muligt. Overhold udløbsdatoen på emballagen.
- Følg altid anvisningerne på emballagen vedrørende opbevaring af frostvarer.

## Opbevaringstider for frossen mad

Produkt	Opbevaringsperiode
Smør eller margarine	6 måneder
Ost	3 måneder
<b>Fisk</b>	2/3 måneder
Skaldyr	1 måned
Frugt (bortset fra citrusfrugter)	8-12 måneder
Is eller sorbet	2/3 måneder
<b>Kød</b>	
Skinke - pølse	2 måneder
Steg (okse-svin-lam)	8/12 måneder
Steg eller koteletter (okse-lam-svin)	4 måneder
Frisk mælk	1-3 måneder
Fjerkræ (kylling-kalkun)	5-7 måneder
Grøntsager	8-12 måneder

## Driftsrelaterede lyde

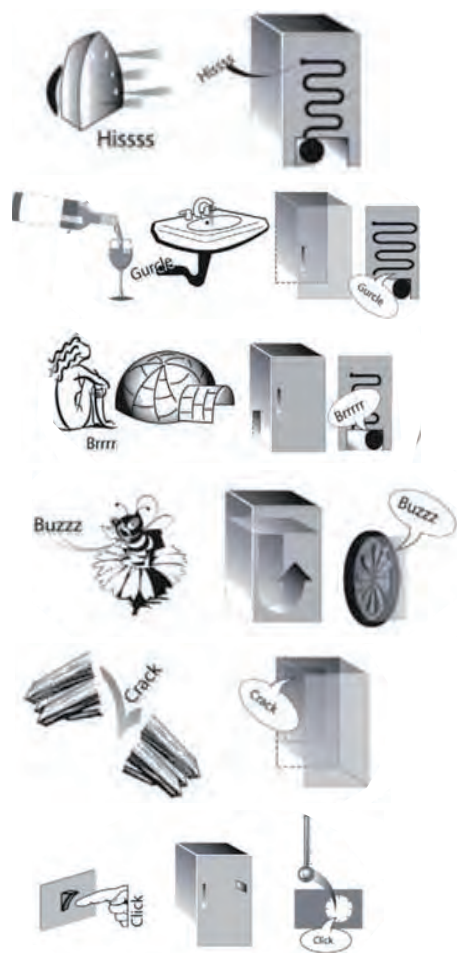
Det er normalt, at der høres forskellige lyde fra dine apparater, da de har en række blæsere og motorer til at regulere funktioner, der automatisk tændes og slukkes.

### Nogle af de funktionelle lyde kan reduceres ved at:

- Sætte apparatet i vater og opstille det på en jævn overflade.
- Undgå kontakt mellem apparatet og andre køkkenelementer.
- Kontrollere, at de interne dele er placeret korrekt.
- Sørge for, at flasker og beholdere ikke berører hinanden.

### Nogle af de funktionelle lyde der kan høres

1. En hvislende lyd, når apparatet tændes første gang eller efter en lang pause.
2. En gurglende lyd, når kølevæsken kommer ind i rørene.
3. BRRR lyden kommer fra kompressoren.
4. En summende lyd, når vandventilen eller ventilatoren går i gang.
5. En knagende lyd, når kompressoren starter.
6. KLIKKET kommer fra termostaten, der justerer kompressorfunktionens hyppighed.





**Alarmtabel**

ALARMTYPE	SIGNAL	ÅRSAG	LØSNING
Alarm for åben dør.	Alarmlampen lyder og lyset blinker.	Døren har været åben i mere end 3 minutter.	Luk ovndøren.
Temperaturalarm.	Alarmlampen lyder og de to blå indikatorer blinker.	Temperaturen i fryseren er for høj. Kontrollér fødevarerproduktens tilstand og kassér dem, om nødvendigt.	Åbn og luk køleafsnettets låge og genskab produktets normale brugsforhold, for at slukke for lydalarmlampen.
	Temperaturen i fryseren nær nået et farligt niveau. Fødevarerne skal straks kasseres.	Åbn og luk køleafsnettets låge og genskab produktets normale brugsforhold, for at slukke for lydalarmlampen.	Åbn og luk køleafsnettets låge og genskab produktets normale brugsforhold, for at slukke for lydalarmlampen.

**Anbefaling når apparatet ikke er i brug****I tilfælde af slukning af apparatet**

Apparatet skal kobles fra strømforsyningen, tømmes, afrimes (efter behov) og rengøres.

Lad dørene stå på klem, så luften kan cirkulere i rummene. Dette vil forhindre dannelsen af mug og dårlig lugt.

**I tilfælde af strømafbrydelse**

Hold dørene lukket, da det holder madvarerne kolde længst muligt. Frys aldrig optøede eller delvist optøede fødevarer igen. "Blackout-alarmlampen" kan også blive aktiveret ved en længerevarende strømafbrydelse (i produkter med elektronik).

## Rengøring og vedligeholdelse

**Før enhver form for vedligeholdelse eller rengøring skal stikket tages ud af stikkontakten eller strømmen afbrydes på hovedafbryderen.**

**Brug aldrig skurremidler. Rengør aldrig køle-/fryseskabsdele med brændbare væsker.**

**Anvend ikke damprensere.**

**Betjeningspanelets taster og display må ikke rengøres med produkter, der indeholder alkohol eller afledte produkter, men kun med en tør klud.**

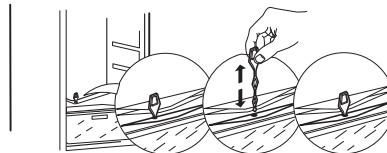
- ▶ Rengør apparatet regelmæssigt med en svamp fugtet med en opløsning af lunkent vand og neutralt rengøringsmiddel beregnet til køleskabe.
- ▶ De udtagelige tilbehør kan eventuelt lægges i blød i lunkent vand eller opvaskemiddel. Skyl og tør dem omhyggeligt.
- ▶ Rengør apparatets yderside og dørpakningen med en fugtig klud og tør af med en blød klud.
- ▶ Rengør kondensatoren på bagsiden af apparatet med støvsugeren eller en børste.
- ▶ Tilbehørsdelene kan ikke vaskes i opvaskemaskine, medmindre andet er angivet.



### Vigtigt:

- ▶ Betjeningspanelets taster og display må ikke rengøres med produkter, der indeholder alkohol eller afledte produkter, men kun med en tør klud.
- ▶ Kølesystemets kølerør er placeret nær afrimningsbakken, og de kan blive varme. Rengør dem regelmæssigt med støvsugeren.

For at sikre konstant og korrekt udløb af afrimningsvandet skal afløbshullet på køleskabets bagvæg ved siden af frugt- og grønsagsskuffen rengøres regelmæssigt indvendigt med det medfølgende værktøj\*.



## Fejlfinding

Fejlfindingsoversigt	Mulige årsager	Løsninger
Skabet virker ikke.	Der kan være et problem med strømforsyningen til apparatet.	<ul style="list-style-type: none"> <li>• Kontrollér, om strømkablet er sat i en stikkontakt med den korrekte spænding.</li> <li>• Kontrollér beskyttelsesanordningerne og sikringerne i hjemmets el-anlæg</li> </ul>
Der er vand i afrinningsbakken.	Dette er normalt i varmt, fugtigt vejr. Bakken kan være halvt fyldt.	<ul style="list-style-type: none"> <li>• Sørg for, at apparatet er i vater, så vandet ikke løber ud.</li> </ul>
Kanterne på apparatets kabinet, der kommer i berøring med lågens pakning, er varme ved berøring.	Dette er ikke en fejl. Dette er normalt i varmt vejr og når kompressoren kører.	
Lyset fungerer ikke.	Pæren skal måske udskiftes. Apparatet kan være i On/standby-tilstand.	<ul style="list-style-type: none"> <li>• Kontrollér, at beskyttelsesanordningerne og sikringerne i hjemmets el-anlæg virker korrekt.</li> <li>• Kontrollér, om strømkablet er sat i en stikkontakt med den korrekte spænding</li> <li>• Hvis lysdioderne går i stykker skal bruger kontakte serviceafdelingen, for at skifte dem ud med andre af samme type, der kun kan erhverves hos vores eftersalgsservice eller autoriserede forhandlere.</li> </ul>
Det lyder som om motoren kører for meget.	Motorens kørselstid afhænger af forskellige ting: antallet af gange lågen åbnes, mængden af opbevarede madvarer, rumtemperaturen samt indstillingen af termostaterne.	<ul style="list-style-type: none"> <li>• Kontrollér at apparatets betjeningsanordninger er justeret korrekt.</li> <li>• Kontrollér om der netop lagt en større mængde madvarer apparatet.</li> <li>• Kontrollér, at døren ikke bliver åbnet for tit.</li> <li>• Kontrollér, om døren lukker ordentligt.</li> </ul>
Apparatets temperatur er for høj.	Der kan være forskellige årsager (se "Løsning").	<ul style="list-style-type: none"> <li>• &gt; Kontrollér, at kondensatoren (på apparatets bagside) er fri for støv.</li> <li>• Kontrollér, at lågen er lukket korrekt.</li> <li>• Kontrollér, at lågens pakninger sidder korrekt.</li> <li>• På varme dage, eller hvis lokalet er varmt, kører motoren i længere tid.</li> <li>• Hvis døren har været åbnet hyppigt, eller hvis der er anbragt store mængder af madvarer, kører motoren i længere tid for at køle det indre af køleskabet ned.</li> </ul>
Lågerne åbner og lukker ikke korrekt.	Der kan være forskellige årsager (se "Løsning").	<ul style="list-style-type: none"> <li>• Kontrollér, at madvareemballage ikke blokerer døren.</li> <li>• Kontrollér, at skåle, hylde, skuffer og ismaskinen er på plads.</li> <li>• Kontrollér, om dørpakningen er ren og ikke klæber.</li> <li>• Sørg for, at apparatet er i vater.</li> </ul>

## Overdreven dosering

### INDEN EFTERSALGSSERVICEN KONTAKTES

1. Undersøg, om det er muligt selv at rette fejlen ved at følge anvisningerne i afsnittet **FEJLFINDING**.
2. programmet kører ikke.

### KONTAKT DEN NÆRMESTE SERVICEAFDELING, HVIS FEJLEN STADIG FOREKOMMER EFTER DE OVENSTÅENDE KONTROLLER

Ring til det anførte nummer i garantibeviset, eller følg anvisningerne på websitet, for at få assistance

**www.whirlpool.eu**

Når man kontakter vores kundeservice, skal man altid formidle:

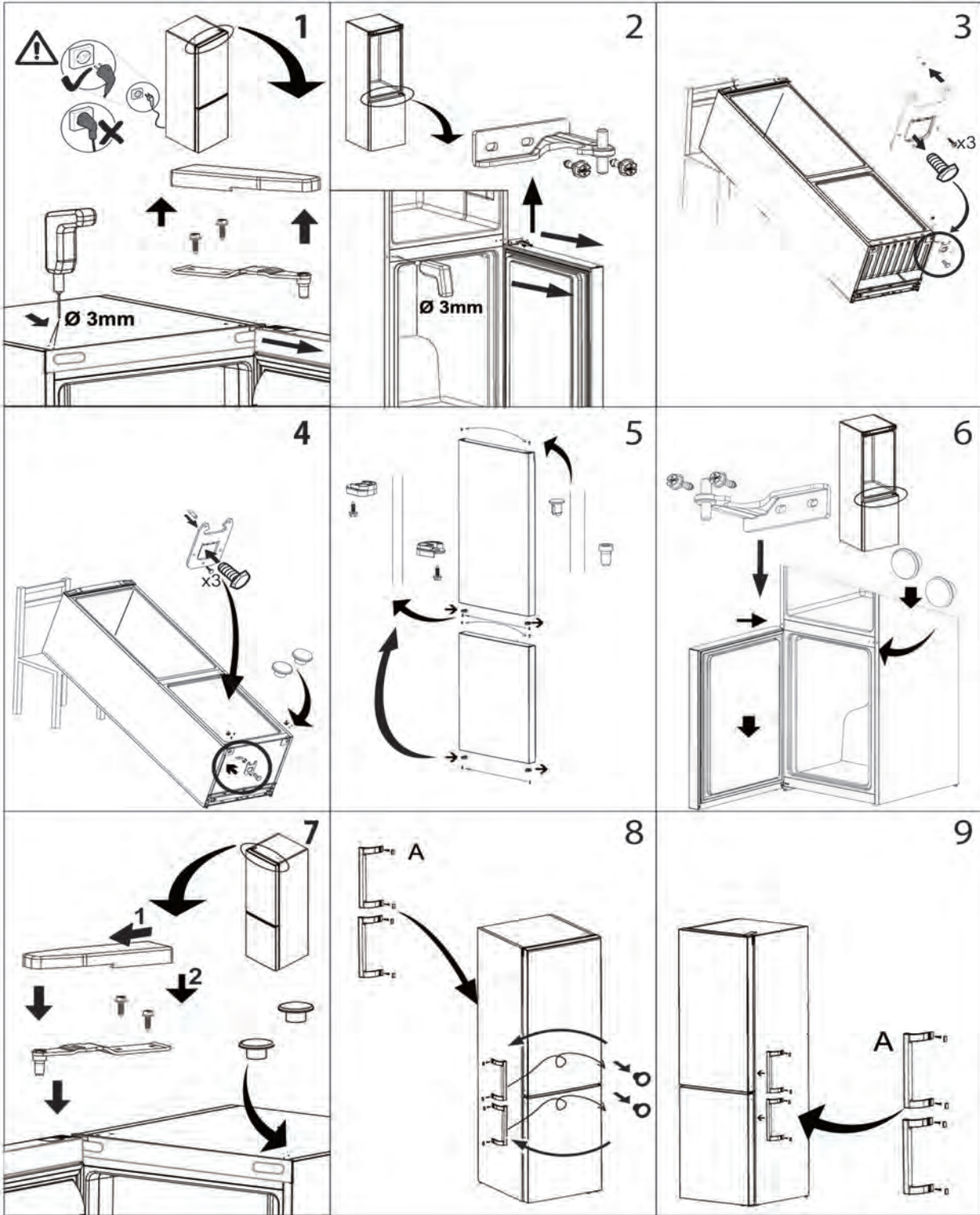
- En kort beskrivelse af fejlen;
- Apparatets type og model
- Servicenummeret (nummeret står efter ordet Service på typepladen). Servicenummeret står også i garantibeviset;
- din fulde adresse,
- Tøm altid vandet ud, før du åbner lågen.

Hvis det er nødvendigt at reparere apparatet, kontaktes en autoriseret eftersalgsservice (som garanti for brug af originale reservedele og en korrekt reparation).



**SERVICE** 0000 000 00000





400011337175