

# **BRUKSANVISNING**

**INNAN APPARATEN ANVÄNDS**

**MILJÖRÅD**

**FÖRSIKTIGHETSÅTGÄRDER OCH  
ALLMÄNNA FÖRSLAG**

**ANVÄNDNING AV FRYSEN OCH DESS  
FUNKTIONER**

**AVFROSTNING OCH RENGÖRING AV  
FRYSEN**

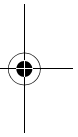
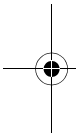
**RENGÖRING OCH UNDERHÅLL**

**FELSÖKNING**

**SERVICE**

**INSTALLATION**

**OMHÄNGNING AV DÖRRAR**



## INNAN APPARATEN ANVÄNDS

- Den produkt som du har förvärvat har utvecklats för hushållsbruk och även för:
  - köksavdelningar på arbetsplatser, i butiker och/eller kontor
  - på bondgårdar
  - på hotell, motell, lägenhetshotell, Bed & Breakfast, för användning av enskild kund.

**För att du skall få mesta möjliga utbyte av din apparat rekommenderar vi att du läser bruksanvisningen noggrant. Här finner du en beskrivning av apparaten och goda råd om livsmedelsförvaring.**

**Spar detta häfte som referensmaterial.**

1. Ta av emballaget och försäkra dig om att apparaten inte har skadats under transporten och att dörrarna stänger ordentligt. Återförsäljaren skall upplysas om eventuella skador senast 24 timmar efter leverans.
2. Vi rekommenderar att du väntar minst två timmar innan du tar apparaten i funktion. Denna tid krävs för att kylsystemet skall fungera på bästa sätt.
3. Se till att installationen och den elektriska anslutningen av apparaten görs av en behörig fackman i enlighet med tillverkarens anvisningar och gällande bestämmelser.
4. Rengör apparaten invändigt före användning.

## MILJÖRÅD


### 1. Förpackning

Förpackningsmaterialet kan återvinnas till 100%, vilket framgår av återvinningssymbolen. Följ lokala bestämmelser när förpackningen skall kasseras.

Förpackningsmaterialet (plastpåsar, delar i styrenplast, osv.) skall förvaras utom räckhåll för barn. Det kan vara farligt.

### 2. Skrotning

Denna produkt är tillverkad av material som kan återvinnas. Denna produkt är märkt enligt Europadirektiv 2002/96/EEG beträffande kassering av elektriskt och elektroniskt avfall. Genom att säkerställa en korrekt skrotning av denna produkt bidrar du till att förhindra eventuella negativa konsekvenser för vår miljö och vår hälsa.

Symbolen  på produkten eller i medföljande dokumentation visar att denna produkt inte får behandlas som vanligt hushållsavfall. Den skall i stället lämnas in på en lämplig uppsamlingsplats för återvinning av elektrisk och elektronisk utrustning.

Klipp av elsladden innan apparaten skrotas så att apparaten blir obrukbar. Avlägsna även dörrar och hyllplan så att barn inte kan stängas in i apparaten.

Följ lokala bestämmelser om avfallshantering när apparaten skall skrotas. Lämnna in den till en återvinningscentral. Lämnna inte apparaten utan övervakning ens ett par dagar, eftersom den kan vara farligt för barn.

För mer information om hantering, återvinning och återanvändning av denna produkt, var god kontakta de lokala myndigheterna, ortens sophanteringstjänst eller butiken där produkten inhandlades.

### Information:

Denna apparat innehåller varken CFC. Kylsystemet innehåller R134a (HFC) eller R600a (HC), se typskylten på apparatens insida. Apparater med isobutan (R600a): Isobutan är en naturgas som är mycket miljövänlig, men också mycket lättantändlig. Det är därför av största vikt att se till att kylsystemets ledningar inte skadas.

Denna produkt kan innehålla fluorerade växthusgaser som omfattas av Kyotoavtalet. Köldmediet befinner sig i ett hermetiskt slutet system.

Köldmedium: R134a har en global uppvärmningspotential (GWP) på 1300.

### EU-försäkran om överensstämmelse

Denna apparat är avsedd för förvaring av livsmedel och tillverkad i överensstämmelse med förordning (EG) nr. 1935/2004.



Denna apparat formges, tillverkas och marknadsförs i överensstämmelse med:

- Säkerhetsföreskrifterna i lågspänningsdirektiv 2006/95/EG (som ersätter direktiv 73/23/EEG och dess påföljande tillägg);
- Skyddskraven i direktiv "EMC" 2004/108/EG.

Apparatens elektriska säkerhet kan endast garanteras när apparaten är korrekt ansluten till ett verksamt jordningssystem som överensstämmer med gällande lagstiftning.



# FÖRSIKTIGHETSÅTGÄRDER OCH ALLMÄNNA FÖRSLAG

## INSTALLATION

- För att flytta och installera apparaten krävs minst två personer.
- Var försiktig när du flyttar apparaten så att golven (t.ex. parkettgolv) inte skadas.
- Se till att elsladden inte blir skadad under installationen.
- Se till att denna apparat inte placeras i närheten av en värmekälla.
- För att god ventilation skall kunna garanteras måste det finnas tillräckligt med utrymme runt om skåpet - både ovanför och på sidorna. Följ installationsanvisningarna.
- Se till att apparatens ventilationsöppningar inte är blockerade eller övertäckta.
- Se till kylsystemets ledningar inte skadas.
- Ställ apparaten på ett golv som klarar att bära upp dess tyngd och på en plats som är lämplig för dess dimensioner och användning och se till att den står i våg.
- Placera apparaten i ett torrt rum med god ventilation. Apparaten är utformad för att fungera i omgivningstemperaturer inom bestämda intervall, som i sin tur är beroende av vilken klimatklass apparaten tillhör. Apparaten klimatklass anges på typskylten: Det finns risk att apparaten inte fungerar på korrekt sätt om den står i ett rum där temperaturen är lägre eller högre än den avsedda.

Klimatklass	Omgivnings-temperatur (°C)	Omgivnings-temperatur (°F)
SN	Från 10 till 32	Från 50 till 90
N	Från 16 till 32	Från 61 till 90
ST	Från 16 till 38	Från 61 till 100
T	Från 16 till 43	Från 61 till 110

- Kontrollera att spänningen på typskylten överensstämmer med spänningen i din bostad.
- Använd inte förlängningssladdar eller adapterar.
- Använd vattenslangen som medföljer den nya apparaten för anslutningen till vattenledningen. Använd inte den gamla apparatens slang.
- Elsladden får endast bytas eller modifieras av kompetent personal eller av Kundtjänst.
- Det måste vara möjligt att skilja apparaten från elnätet, antingen genom att dra ut stickkontakten ur eluttaget eller med hjälp av en tvåpolig strömbrytare som skall sitta mellan apparaten och eluttaget.

## SÄKERHET

- Ställ aldrig in sprayburkar eller behållare som innehåller bränsle eller lättantändliga gaser i apparaten.
- Förvara inte bensin och andra lättantändliga ämnen i gas- eller vätskeform i närheten av denna apparat eller andra elektriska apparater. Gaserna som utvecklas kan förorsaka brand eller explosion.
- Använd inga andra typer av mekaniska, elektriska och kemiska anordningar än dem som rekommenderas av tillverkaren för att påskynda avfrostningen.
- Använd inte och lägg inte in elektriska apparater inuti apparaten om dessa inte är specifikt auktoriserade av tillverkaren.
- Apparaten får ej användas av personer (inklusive barn) med reducerad fysisk, känslomässig eller mental kapacitet, eller av personer utan lämplig kompetens eller erfarenhet, såvida de inte fått instruktioner om apparatens användande från den eller de personer som ansvarar för deras säkerhet.
- Låt inte barn leka med apparaten eller gömma sig inuti den. Barn som ägnar sig åt sådana lekar riskerar att bli instängda i apparaten med påföljande risk för kvävning.
- Förtär inte den vätska (ej giftig) som finns i frysackumulatorerna (på vissa modeller).
- Förtär inte isbitar eller isglassar direkt efter att de tagits ut ur frysen. Den låga temperaturen kan förorsaka köldskador.

## ANVÄNDNING

- Dra alltid ut stickkontakten ur eluttaget eller skilj skåpet från elnätet på annat sätt innan någon typ av rengöring och underhåll görs.
- Apparater som är utrustade med ismaskin och vattendistributör måste anslutas till en vattenledning med dricksvatten (med ett tryck mellan 0,17 och 0,81 MPa (1,7 och 8,1 bar)). Ismaskiner och/eller vattendistributörer som inte är direkt kopplade till en vattenledning får endast fyllas med dricksvatten.
- Använd kyldelen uteslutande för förvaring av färska livsmedel och frysdelen uteslutande för förvaring av frysta livsmedel, infrysning av färska livsmedel och tillverkning av isbitar.
- Förvara inte glasbehållare som innehåller vätskor i frysdelen. De kan spricka.

**Tillverkaren accepterar inget ansvar om ovan nämnda säkerhetsföreskrifter och förslag inte iakttas.**

## ANVÄNDNING AV FRYSEN OCH DESS FUNKTIONER

I den här frysen kan du förvara redan frysta livsmedel och frysa in färska livsmedel.

### Idrifttagande av frysen

- Man behöver inte reglera frysens temperatur med termostaten eftersom tillverkaren redan har ombesörjt detta.
- Sätt in stickkontakten i eluttaget.
- Vänta i ungefär två timmar innan du lägger in mat i skåpet.

### Reglering av temperaturen

Nivåer från MIN till MAX: temperaturen i frysskåpet sänks.

- Inställning av termostaten:

MIN - förvaring av matvaror under kortare tidsperioder;

NORMAL - förvaring av matvaror under längre tidsperioder

MAX + SUPER - förvaring av matvaror under längre tidsperioder och infrysning av matvaror

### Anmärkning:

Rumstemperaturen, skåpets placering och hur ofta skåpdörren öppnas kan inverka på den invändiga temperaturen i frysen.

Termostaten skall därför regleras med hänsyn tagen till dessa faktorer.

### Infrysning

Placera livsmedlen som skall frysas in i det mittersta utrymmet, men se till att de inte kommer i kontakt med frysta livsmedel. Lägg aldrig in mer livsmedel än den maximimängd som anges på typskylten.

För att infrysningen skall ske med optimal prestanda ställer du termostatratten i läge "SUPER" innan du lägger in livsmedlen i frysen. Efter 24 timmar vrider du tillbaka termostatratten till läge "NORMAL".

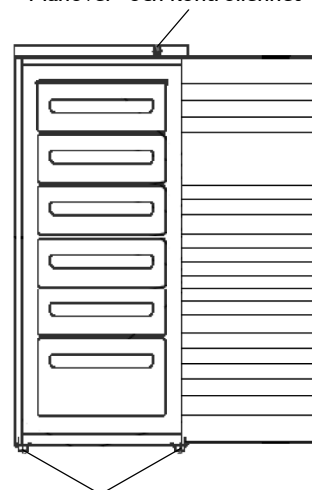
Vanligtvis är det tillräckligt att "SUPER"-funktionen är på 24 timmar efter att livsmedlen lagts in för infrysning; Stäng sedan av "SUPER"-funktionen (om frysen har denna funktion).

### Observera:

Om du ska frysa in små mängder livsmedel, kan dessa placeras i vilket utrymme som helst förutom i den nedre lådan.

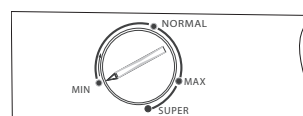
Du kan dessutom låta bli att slå på snabbinfrysningsfunktionen för att undvika att förbruka onödigt mycket elektrisk energi (på vissa modeller).

Manöver- och kontrollenhet



Reglerbara fötter

Manöver- och kontrollenhet



**Råd för infrysning och förvaring av färska livsmedel.**

- Slå in färska matvaror som skall frysas in: aluminiumfolie, plastfolie, plastförpackningar, plastburkar med lock eller fryshållare, förutsatt att dessa är lämpliga för infrysning av livsmedel.
- Livsmedlen skall vara färska, mogna och av allra bästa kvalitet.
- För att färsk frukt och grönsaker skall behålla sina näringsämnen, sin struktur, sin konsistens, färg och smak, skall de om möjligt frysas in omedelbart efter skörd.

**Anmärkning:**

- Låt alltid varma livsmedel svalna innan du lägger in dem i frysen.
- Förtär omedelbart livsmedel som tinat helt eller delvis. Frys aldrig om tinade livsmedel, såvida du inte först använder det för att tillaga en maträtt som kräver att livsmedlet kokas. När livsmedlet är tillagat kan det frysas igen.

**Observera:**

**I vidstående tabell anges hur många månader frysta livsmedel av olika slag kan förvaras i frysen. Följ dessa anvisningar.**

**Märkning av livsmedel**

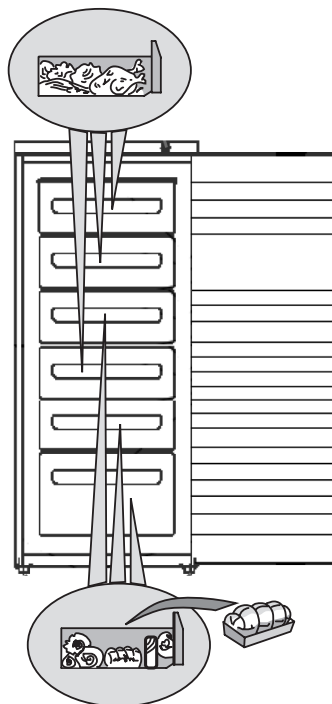
Märk livsmedlet och placera det i frysen.

Vi rekommenderar att förpackningen märks med infrysningsdatum. På detta sätt garanteras att matvaran förbrukas före sista förbrukningsdag.

**Råd om förvaring av frysta livsmedel**

Att tänka på när du köper frysta livsmedel:

- Försäkra dig om att förpackningen eller omslaget är intakt eftersom kvaliteten på livsmedlet annars kan ha försämrats. Om förpackningen är skrovlig eller har fuktfläckar har livsmedlet inte förvarats på optimalt sätt och det finns risk att det har börjat tina.
- Planera din runda i livsmedelsaffären så att du går till frysdiskens det sista du gör och använd fryspåsar för hemtransporten.
- Lägg in de frysta livsmedlen i frysen så fort du kommer hem.
- Tinade livsmedel får inte frysas om, utan måste förtäras inom 24 timmar.
- Se till att temperaturvariationerna i matvarorna blir så små som möjligt. Respektera det "bäst före datum" som anges på förpackningen.
- Följ alltid anvisningarna om frysförvaring som finns på matförpackningen.



MÅNADER	LIVSMEDEL
1-3	
4-7	
8-12	

### Urtagning av lådorna

- Dra ut lådorna så långt det går, lyft dem uppåt en aning och dra sedan ut dem.

#### Anmärkning:

För att få mer förvaringsutrymme kan frysen användas utan lådor. Kontrollera att matvarorna inte når högre än gränsmarkeringarna som kan finnas på frysens sidoväggar.

### Tillverkning av isbitar

- Fyll isbitslådan till 2/3 med vatten och ställ in den i frysen.
- Använd inte spetsiga eller vassa föremål för att få loss isbitslådan om den har fastnat på botten av frysdelen.
- Bänd en aning på isbitslådan så går det lättare att få loss isbitarna.

#### Anmärkning:

Det går inte att öppna frysdörren direkt efter att man har stängt den.

Vi rekommenderar att du väntar två till tre minuter för att det vakuum som bildats skall hinna utjämnas.

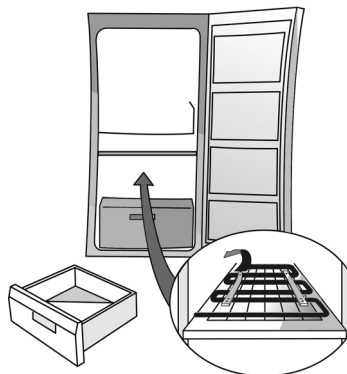


Fig. 1

## AVFROSTNING OCH RENGÖRING AV FRYSEN

**Dra alltid ut stickkontakten ur eluttaget eller skilj apparaten från elnätet på annat sätt innan någon typ av rengöring och underhåll utförs.**

**Vi rekommenderar att du frostar av frysen 1 eller 2 gånger per år eller när det bildats ett alltför tjockt frostlager på frysgallren.**

**Det är normalt att det bildas frost på kylgallren. Hur mycket frost det bildas och hur snabbt detta går beror på omgivningsvillkoren och på hur ofta dörren öppnas. Det är normalt att kylgallren högst upp är mest utsatta.**

**Det är en god regel att passa på att göra avfrostningen när livsmedelsförråden inte är så stora.**

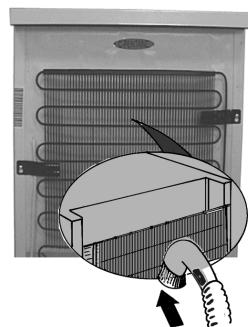
- Öppna frysdörren och ta ut alla livsmedel. Slå in matvarorna i tidningspapper och lägg dem tätt intill varandra på en mycket sval plats eller i en frysväska.
- Låt frysdörren stå öppen så att all frost smälter.
- Rengör frysen invändigt med en svamp som fuktats i en blandning av ljummet vatten och mildt rengöringsmedel. Använd inte slipmedel.
- Skölj och torka noggrant.
- Lägg tillbaka livsmedlen i frysen.
- Stäng frysdörren.
- Sätt i stickproppen igen.
- Starta frysen igen.

## RENGÖRING OCH UNDERHÅLL

Rengör regelbundet ventilationsgallren och kondensatorn, som är placerad på baksidan av frysen, med en dammsugare eller med en borste.

### När du åker bort (längre bortavaro)

- Töm frysen.
- Skilj frysen från elnätet.
- Frosta av skåpet och rengör det invändigt.
- **Låt dörren stå på glänt för att undvika att det uppstår dålig lukt och för att det inte skall bildas fukt inuti enheten.**



## FELSÖKNING

### 1. Apparaten fungerar inte.

- Är det strömavbrott?
- Är huvudstömbrytaren påslagen?
- Fungerar elanläggningens skydd i din bostad?
- Är termostaten inställd på rätt sätt?
- Har installationen utförts på rätt sätt?

### 2. Onormal isbildning.

- Är dräneringsröret för avfrostningsvattnet placerat på rätt sätt?
- Är dörren ordentligt stängd?

### Anmärkningar:

- **Om den främre kanten av frysen är varm är detta inget fel, utan förebygger kondensbildning.**
- **Blås- och gurgelljud som kommer från kylsystemet är helt normala.**

## SERVICE

### Innan du kontaktar Service:

1. Försök att åtgärda felet på egen hand (se "Felsökning").
2. Sätt på apparaten igen för att kontrollera om felet har åtgärdats. Om så inte är fallet drar du ut stickkontakten ur eluttaget, låter apparaten stå och vila i en timme och gör sedan om försöket.
3. Om du inte lyckas åtgärda felet på egen hand kontaktar du Service.

Uppge:

- Vilken typ av problem det rör sig om,
- Modell,

- Servicenumret (detta nummer finns efter ordet SERVICE på typskylten som finns inuti apparaten),
- Fullständig adress,
- Telefon- och riktnummer.

**SERVICE** 0000 000 00000



### Anmärkning:

**Omhängning av skåpets dörr som utförs av Service täcks inte av garantin. Omhängning går ej att utföra på apparater med frontheadtag.**

## INSTALLATION

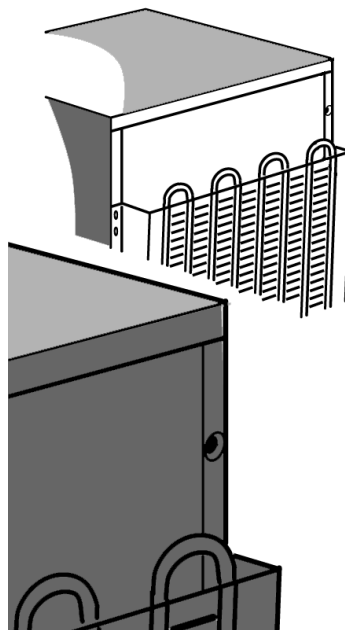
- Ställ inte apparaten i närheten av en värmekälla. Om apparaten placeras i ett varmt rum eller i närheten av värmekällor (värmeelement, spis) eller om den utsätts för direkt solljus ökar energiförbrukningen, vilket bör undvikas.
- Om apparaten inte kan placeras långt ifrån värmekällor måste följande minsta avstånd respekteras:
  - 30 cm från kol- eller gasoleldade spisar;
  - 3 cm från elektriska spisar och/eller gasspisar.
- För att apparaten skall fungera på bästa sätt måste det vara ett fritt utrymme på minst 5 cm ovanför den. Placera annan köksinredning på lämpligt avstånd för att säkerställa en god luftcirkulation.
- Placera apparaten på en torr plats med god ventilation. Ställ apparaten i våg. Justera höjden med de främre fötterna om det är nödvändigt.
- Rengör apparatens insida.
- Sätt i de medföljande tillbehören.

### Elektrisk anslutning

- **Den elektriska anslutningen skall utföras i enlighet med gällande lokala bestämmelser.**
- Data angående spänning och effektförbrukning finns på typskylten som är placerad inuti skåpet.
- **Enligt lag är det obligatoriskt att ansluta apparaten till jord.**  
**Tillverkaren accepterar inget ansvar för personskador och skador på föremål som uppstår till följd av att dessa anvisningar inte har följts.**
- Låt en behörig fackman byta ut eluttaget om stickkontakten och eluttaget inte är av samma typ.
- Använd inte förlängningssladdar eller adaptrar.

### Att skilja apparaten från elnätet

Det måste vara möjligt att skilja apparaten från elnätet, antingen genom att dra ut stickkontakten ur eluttaget eller med hjälp av en tvåpolig strömbrytare som skall sitta mellan apparaten och eluttaget.





## OMHÄNGNING AV DÖRRAR

Det går att hänga om frysens dörrar.

- Kontrollera att frysen inte är ansluten till elnätet och att den är tom.
- Det är lämpligt att vara två när dörrarna hängs om.

### Nödvändiga verktyg

- Kryssmejsel
- Skruvmejsel
- 8 mm och 10 mm fast nyckel eller hylsnyckel.

Se till att kylan/frysen inte lutar mer än 45° bakåt när den läggs ner på baksidan för att man skall kunna komma undersidan. Låt den vila på förpackningsmaterial i skumplast eller dylikt, så att kylrören på kylens/frysens baksida inte skadas.

Skruva loss de två skruvarna som finns på baksidan av kylan/frysen.

Lyft bort kylens/frysens toppskiva.

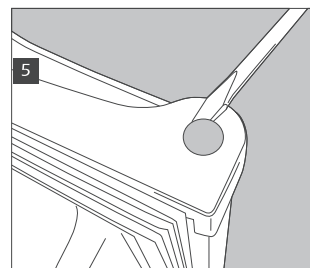
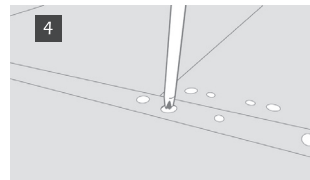
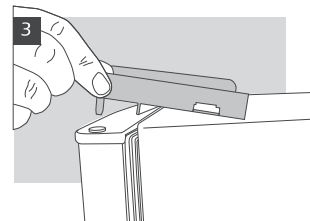
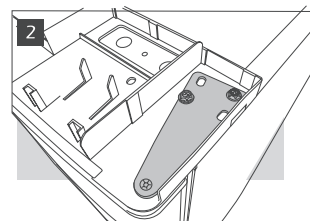
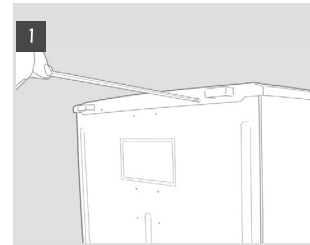
Använd en 8 mm fast nyckel eller hylsnyckel för att lossa de 2 bultarna från gångjärnet. Skruva ur de två bultarna på motsatt sida.

Ta av fästet och plastskyddet.

Avlägsna sprinten och sätt tillbaka den i fästet.

Sätt tillbaka den på motsatt sida av kylan/frysen.

Ta bort skyddet på den andra sidan av gångjärnet och sätt det på den andra sidan av apparaten.



Skruva loss fötterna och ta av dem.

Ta bort det nedersta fästet med hjälp av en 8 mm fast nyckel eller hylsnyckel. Avlägsna sprinten och sätt tillbaka den. Använd en 10 mm nyckel för att skruva loss muttern och en skruvmejsel för att skruva loss sprinten. Det kan vara nödvändigt att trycka ut sprinten från undersidan för att få ut den helt.

Skruva loss skruven på undersidan och sätt i den på motsatt sida. Ta bort låsplattorna från den sida av kylen/frysens som inte används och montera dem i hålen som finns i fästena.

Sätt tillbaka dörrar och fästen i omvänd ordning.

När fötterna sätts på plats, se till att den största foten hamnar på den sida där inget fäste finns.

Kontrollera att dörren hänger rakt både i horisontal- och vertikalriktningen och att isoleringslisterna sluter tätt på alla sidor innan du drar åt det nedersta gångjärnet.

**Anmärkning:**

**Omhängning av skåpets dörr som utförs av Service täcks inte av garantin.**

