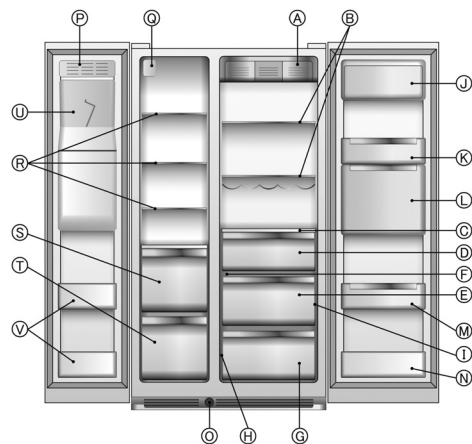


Branchez l'appareil à l'arrivée d'eau et à l'alimentation électrique (voir manuel d'installation).

Avant d'utiliser l'appareil, lisez attentivement le mode d'emploi qui l'accompagne.



Compartment congélateur

- P.** Distributeur automatique de glace
- Q.** Éclairage intérieur
- R.** Clayettes en verre / grilles (selon le modèle)
- S.** Bac / bac supérieur (selon le modèle)
- T.** Bac / bac inférieur (selon le modèle)
- U.** Bac à glaçons
- V.** Balconnets

Compartment réfrigérateur

- A.** Éclairage intérieur
- B.** Clayettes
- C.** Clayette - couvercle du bac
- D.** Bac "snack" (selon le modèle)
- E.** Bac à fruits et légumes
- F.** Régulation de l'humidité du bac à fruits et légumes (si disponible)
- G.** Bac à viande / fruits et légumes
- H.** Dispositif de réglage de la température dans le bac à viande / fruits et légumes (si disponible)
- I.** Plaque signalétique
- J.** Compartiment produits laitiers
- K.** Balconnets
- L.** Compartiment Frais et Nature Fresh (si disponible)
- M.** Balconnet 2 l avec cale-bouteille (selon le modèle)
- N.** Balconnet 0,75 l
- O.** Filtre à eau (selon le modèle)

Les caractéristiques, les données techniques et les illustrations peuvent varier selon le modèle.

6th Sense (Fonction 6e Sens)

Cette fonction s'active automatiquement pour signaler que l'appareil est en train de fonctionner pour atteindre rapidement les conditions de conservation optimales.

Filtre à eau (si disponible)

La couleur du symbole indique l'état du filtre.

Vert : filtre neuf

Bleu : filtre en bon état

Rouge (fixe) : filtre en cours d'épuisement.

Rouge (clignotant) : filtre à remplacer.

Après avoir remplacé le filtre, appuyez sur la touche "Reset filter/alarm" jusqu'à ce que le symbole redevienne vert.

☎ Uniquement pour l'Europe 00800-40088400 - www.whirlpool.eu/myfridge

Température du compartiment congélateur

Appuyez sur la touche "Freezer temp" pour modifier la température réglée.

Porte du compartiment congélateur ouverte

Fast freezing (Congélation rapide)

À activer quelques heures avant d'introduire les aliments à congeler dans le compartiment congélateur (24 heures avant d'introduire de grandes quantités d'aliments).

Pour activer la fonction Congélation rapide, appuyez sur la touche "Fast freezing"; l'affichage visualisera le symbole .

Cette fonction se désactive automatiquement après 24 heures, ou manuellement en appuyant de nouveau sur la touche.

En activant cette fonction, vous pourrez obtenir la plus grande production de glace possible (1,3 kg/24h).

Child Lock (Sécurité enfants)

Pour verrouiller/déverrouiller les touches du bandeau de commande et le distributeur d'eau/de glace, appuyez simultanément sur les touches "Reset filter/alarm" et "Vacation mode", jusqu'à ce que le symbole s'affiche et qu'un signal sonore soit émis.

Reset Filter Alarm (Bouton d'acquiescement des alarmes)

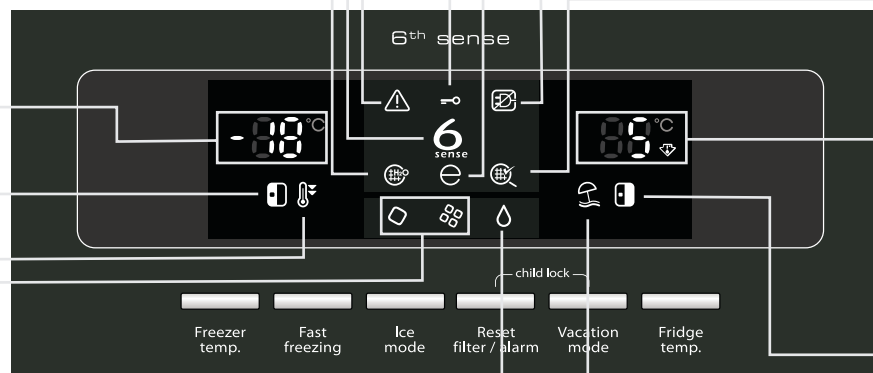
Appuyez sur la touche "Reset Filter/Alarm" pour acquiescer les alarmes sonores.

Alarme Dysfonctionnement

Voir le paragraphe "Ce qu'il convient de faire si ...".

Alarme Black-out

Voir le paragraphe "Ce qu'il convient de faire si ...".



Ice mode (Type de glace)

Appuyez sur la touche "Ice mode" pour sélectionner le type de glace souhaité et pour activer/désactiver le distributeur automatique de glace.

- = glaçons

- = glace pilée

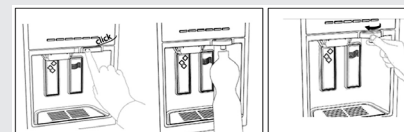
- aucun symbole affiché = producteur automatique de glace désactivé

Remarque importante : Si l'appareil n'est pas raccordé au réseau hydrique, le distributeur automatique de glace doit être désactivé.

Éteignez le producteur de glace avant de retirer le bac à glaçons pour éviter que des glaçons ne soient distribués accidentellement.

Retrait du distributeur d'eau (uniquement sur certains modèles)

Afin de faciliter le remplissage d'une bouteille, d'une carafe ou de tout autre récipient de grande taille, extrayez le distributeur d'eau en appuyant et en relâchant ensuite le point indiqué dans la figure **A**. Tournez manuellement le distributeur dans le sens des aiguilles d'une montre pour le ramener dans sa position d'origine, comme indiqué dans la figure **B**.



Mode Eco

Il permet d'économiser l'énergie. Pour activer/désactiver la fonction, appuyez simultanément sur les touches "Reset filter/alarm" et "Ice mode" pendant 5 secondes, jusqu'à ce qu'un signal sonore retentisse. Si la fonction est activée, l'affichage s'allume uniquement lorsqu'on interagit avec l'appareil ou le bandeau de commande, sinon seul le symbole est affiché .

Il est bon de rappeler que cette opération ne coupe pas l'alimentation électrique au niveau de l'appareil.

Filtre antibactérien (si disponible)

Si le symbole clignote, il est nécessaire de remplacer le filtre.

Après avoir remplacé le filtre, appuyez sur la touche "Reset filter/alarm" jusqu'à ce que le symbole devienne fixe.

☎ Uniquement pour l'Europe 00800-40088400 - www.whirlpool.eu/myfridge

Température du compartiment réfrigérateur

Appuyez sur la touche "Fridge temp" pour modifier la température réglée.

Porte du compartiment réfrigérateur ouverte

Vacation Mode (Mode Vacances)

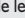


Cette fonction peut être utilisée en cas d'absence prolongée. Appuyez sur la touche "Vacation mode" pour activer/désactiver la fonction. Lorsque le symbole est allumé, cela signifie que la température à l'intérieur du compartiment réfrigérateur devient beaucoup moins froide. Dès que vous avez activé la fonction, retirez du compartiment tous les aliments périssables et maintenez la porte fermée; le compartiment réfrigérateur conserve une température adéquate pour éviter la formation d'odeurs désagréables.

En revanche, le compartiment congélateur reste toujours activé: on peut donc continuer à l'utiliser comme d'habitude.

Eau

Le symbole est toujours éclairé et, quand l'appareil est relié au réseau hydrique, la distribution d'eau est toujours disponible.

Ce qu'il convient de faire si...	Causes possibles	Solutions
Avant de contacter le Service Après-vente, essayez de résoudre le problème en vous aidant des indications ci-après.		
L'appareil est bruyant	Les bruits de l'appareil sont normaux, car les ventilateurs et le compresseur dont il est équipé s'allument et s'éteignent automatiquement. Par exemple : • un sifflement lors de l'allumage de l'appareil pour la première fois ou après une période d'inactivité prolongée ; • un gargouillement lorsque le fluide frigorigène pénètre dans les tuyaux ; • un bourdonnement lorsque le robinet de l'eau ou le ventilateur est ouvert/activé ; • un crépitement lorsque le compresseur se met en marche ou quand la glace s'égoutte dans le récipient ; • un bruit de détente lorsque le compresseur s'allume et s'éteint.	Il est possible de réduire certains bruits de fonctionnement : • en installant l'appareil de niveau, sur une surface plane, • en évitant que l'appareil n'entre en contact avec les meubles adjacents, • en contrôlant que les composants intérieurs sont installés correctement. • en s'assurant que les bouteilles et les récipients ne se touchent pas.
Le bandeau de commande est éteint et/ou l'appareil ne fonctionne pas	Il pourrait y avoir un problème d'alimentation électrique de l'appareil.	Vérifiez : • qu'il n'y a pas de coupure de courant. • que la fiche est introduite correctement dans la prise de courant et que l'éventuel interrupteur bipolaire est dans la bonne position (permettant donc l'alimentation de l'appareil). • que les protections de l'installation électrique fonctionnent correctement. • que le câble d'alimentation n'est pas endommagé. • que la tension est correcte.
	La fonction "Stand-by" (selon le modèle) ou "Eco mode" a été activée par inadvertance.	• Désactivez la fonction (voir Guide de consultation rapide).
Le moteur semble fonctionner sans arrêt	Par temps chaud ou dans une pièce chaude, le moteur fonctionne naturellement plus longtemps. En outre, si la porte est restée longtemps ouverte ou si vous avez stocké une grande quantité d'aliments dans l'appareil, le moteur fonctionnera plus longtemps, afin de refroidir l'intérieur du compartiment.	Veillez à installer le réfrigérateur loin de toute source de chaleur (radiateur, cuisinière, etc.) et à l'abri du rayonnement solaire direct.
	De la poussière ou des moutons sont peut-être présents sur le condenseur.	Il est conseillé de nettoyer le condenseur à l'aide d'un aspirateur, après avoir retiré la plinthe avant (voir la notice d'installation).
Il y a trop d'humidité à l'intérieur des compartiments.	Les portes sont-elles fermées correctement ? Les joints de porte sont-ils parfaitement étanches ?	Vérifiez la fermeture des portes : l'air ne doit pas passer à travers les joints de porte.
	Si la pièce où est installé l'appareil est très humide, il est normal que de la condensation se forme à l'intérieur du réfrigérateur.	Placez-le dans un endroit sec et bien ventilé.
La température à l'intérieur des compartiments n'est pas assez froide	Les ouvertures de ventilation ne sont-elles pas obstruées ?	Vérifiez que les ouvertures de ventilation ne sont pas obstruées, empêchant la libre circulation de l'air.
	Les causes pourraient être variées.	Vérifiez : • que les portes se ferment correctement. • que l'appareil n'est pas installé à proximité d'une source de chaleur. • que les ouvertures de ventilation ne sont pas obstruées, empêchant la libre circulation de l'air. • La fonction "Vacation mode" n'est pas activée (voir Guide de consultation rapide de certains modèles). Au besoin, réduire la température réglée.
La zone en contact avec le joint est chaude.	Cela est normal par temps chaud, lorsque le compresseur est en marche.	Il n'est donc pas nécessaire d'y remédier.
Les portes ne se ferment pas et ne s'ouvrent pas correctement.	Les joints sont peut-être sales ou collants.	Nettoyez les joints.
	L'appareil n'est pas parfaitement de niveau.	Si nécessaire, mettez l'appareil de niveau (voir Notice d'installation).
L'éclairage intérieur ne fonctionne pas.	La fonction "Stand-by" (selon le modèle) a été activée par inadvertance.	Désactivez la fonction (voir Guide de consultation rapide).
	L'ampoule est-elle grillée ?	Remplacez l'ampoule (voir le Mode d'emploi, paragraphe "Entretien et nettoyage")
Impossibilité d'utiliser le bandeau de commande : à chaque pression d'une touche correspond un signal sonore.	La fonction "Sécurité enfants", "Blocage touches" ou "Blocage distribution glace/eau" est-elle activée ?	Désactivez la fonction (voir Guide de consultation rapide).
Le symbole "Porte ouverte" clignote et un signal sonore retentit (si disponible).	Alarme porte ouverte. L'alarme se déclenche si les portes restent ouvertes plus de 2 minutes.	Fermez les portes ou appuyez sur le bouton d'acquiescement des alarmes pour désactiver le signal sonore.
Des lettres s'affichent à l'écran et un signal sonore retentit (s'il est disponible et s'il n'a pas été désactivé précédemment).	Alarme Dysfonctionnement L'alarme signale le dysfonctionnement d'une pièce technique.	Contactez le Service Après-vente agréé. Pour désactiver le signal sonore, appuyez sur le bouton d'acquiescement des alarmes.
	La fonction "Eco mode" a-t-elle été activée ?	Désactivez la fonction (voir Guide de consultation rapide).

Ce qu'il convient de faire si...	Causes possibles	Solutions
Le voyant rouge d'alarme Blackout et l'afficheur de température du congélateur clignotent ; un signal sonore retentit (si disponible).	Alarme Black-out. Elle s'active en cas de coupure de courant prolongée ayant provoqué une augmentation de la température du compartiment congélateur. La température clignotant sur l'afficheur est la température la plus élevée ayant été atteinte pendant la coupure de courant.	Pour désactiver le signal sonore, appuyez sur le bouton d'acquiescement des alarmes. Contrôlez l'état des aliments avant de les consommer.
	Cette alarme pourrait s'activer lors de la première utilisation de l'appareil.	Pour désactiver le signal sonore, appuyez sur le bouton d'acquiescement des alarmes. Après la mise en marche, 2 à 3 heures environ sont nécessaires pour que la température de conservation adéquate soit atteinte si le compartiment réfrigérateur est normalement chargé.
Le symbole "Filtre antibactérien" est devenu rouge et/ou clignote.	Filtre antibactérien colmaté (si disponible).	Il est nécessaire de remplacer le filtre (voir Guide de consultation rapide).
Le symbole "Filtre de l'eau" a changé de couleur.	Filtre de l'eau en cours de colmatage/colmaté (si disponible).	Il est nécessaire de remplacer le filtre (voir Guide de consultation rapide). Pour procéder au remplacement du filtre, reportez-vous aux instructions fournies dans le mode d'emploi.
Si l'appareil est doté d'un distributeur d'eau et de glace :		
La fabrique de glace ne fonctionne pas.	Avec un appareil neuf, il faut attendre environ une nuit avant que la température optimale ne soit atteinte pour produire de la glace.	Attendez que le congélateur ait atteint une température adéquate.
	Il se peut que la fabrique de glace ne soit pas activée (il est possible de la désactiver sur certains modèles uniquement).	Reportez-vous au Guide de consultation rapide pour réactiver la fabrique automatique de glace (sur certains modèles uniquement).
	La fabrique automatique de glace est-elle alimentée en eau ?	Vérifiez que l'appareil est raccordé à un réseau d'alimentation et que le robinet de l'eau est ouvert.
	Le filtre à eau peut être colmaté ou installé de manière incorrecte.	Consultez les instructions d'installation du filtre de l'eau pour vous assurer qu'il est installé correctement et qu'il n'est pas obstrué. S'il ne s'agit pas d'un problème d'installation ou de colmatage du filtre, faites appel à professionnel qualifié.
Le distributeur ne distribue pas la glace quand vous appuyez sur le levier (ou le bouton "ice"  , sur les modèles sans levier à glaçons).	Il est normal que cela ne fonctionne pas si la porte du congélateur est ouverte, ou si le bac à glace n'est pas installé correctement.	Fermez la porte du congélateur et/ou vérifiez si le bac à glace est installé correctement.
	La fonction "Sécurité enfants", "Blocage touches" ou "Blocage distribution glace/eau" est-elle activée ?	Désactivez la fonction (voir Guide de consultation rapide).
	Des blocs de glace peuvent s'être agglomérés : le distributeur de glace est resté inutilisé pendant une longue période et les glaçons sont collés les uns aux autres.	Modifiez la sélection du type de glace en passant de "glaçons" à "glace pilée" ou vice versa (uniquement sur certains modèles) pour éliminer d'éventuels blocs de glace. Si le problème persiste, attendez deux minutes, puis répétez l'opération. Secouez le bac à glaçons pour que ceux-ci se détachent et augmenter ainsi la capacité du récipient. Il est conseillé de jeter les vieux glaçons et d'en fabriquer de nouveaux.
	Le levier du distributeur pourrait être resté appuyé trop longtemps (seulement sur certains modèles).	Attendez environ 3 minutes pour permettre au moteur du distributeur de se réinitialiser.
Le distributeur ne distribue pas la glace quand vous appuyez sur le levier (ou le bouton "water"  , sur les modèles sans levier à glaçons).	La première fois, il est nécessaire d'attendre 15 à 20 secondes pour permettre au circuit de distribution de se remplir.	Attendez le temps nécessaire pour permettre au circuit de se remplir.
	La fonction "Sécurité enfants", "Blocage touches" ou "Blocage distribution glace/eau" est-elle activée ?	Désactivez la fonction (voir Guide de consultation rapide).
Il y a de la condensation dans la zone du distributeur de glace et d'eau.	Le filtre à eau peut être colmaté ou installé de manière incorrecte.	Consultez les instructions d'installation du filtre de l'eau pour vous assurer qu'il est installé correctement et qu'il n'est pas obstrué. S'il ne s'agit pas d'un problème d'installation ou de colmatage du filtre, faites appel à professionnel qualifié.
	Le dispositif anti-condensation du distributeur (selon le modèle) a-t-il été désactivé ?	Réactivez la fonction en appuyant sur l'interrupteur du dispositif anti-condensation dans la zone du distributeur de glace et d'eau (indiqué par la flèche dans la figure ci-contre), selon le modèle.
Il y a de la condensation sur la porte.	Réactivez la fonction en appuyant sur l'interrupteur du dispositif anti-condensation dans la zone du distributeur de glace et d'eau (indiqué par la flèche dans la figure ci-contre), selon le modèle.	
	La fonction "Anti-condensation porte" (selon le modèle) a-t-elle été désactivée ?	Réactivez la fonction en appuyant sur l'interrupteur du dispositif anti-condensation dans la zone du distributeur de glace et d'eau (indiqué par la flèche dans la figure ci-contre), selon le modèle.
La fabrique automatique de glace est bruyante.	L'appareil étant équipé d'une fabrique automatique de glace, il est possible que vous entendiez un bourdonnement (provenant du robinet de l'eau), un bruit d'eau qui ruisselle et le craquement des glaçons tombant dans le bac.	Désactivez le distributeur automatique de glace si vous ne l'utilisez pas (voir Guide de consultation rapide), selon le modèle.