

Sundhed & Sikkerhed og Installationsvejledning

Terveys & turvallisuus- ja asennusopas

Helse & Sikkerhet og **Installasjons** veiledning

Hälsa & säkerhet och **Installationsanvisningar**



www.whirlpool.eu/register



DANSKp.3
SUOMI s.9
NORSK p.15
SVENSKAsid. 21

DANSK SUNDHED & SIKKERHED, og INSTALLATIONSVEJLEDNING



TAK FORDI DU HAR KØBT ET WHIRLPOOL PRODUKT.
Med henblik på at modtage en omfattende service og support,
bedes du registrere dit apparat på www.whirlpool.eu/register

Indholdsfortegnelse

Sundheds- og sikkerhedsvejledning

SIKKERHEDSANVISNINGER.....	4
OPLYSNINGER OM MILJØHENSYN	7
OVERENSSTEMMELSESERKLÆRING.....	8
 <i>Installation.....</i>	 <i>27</i>

SIKKERHEDSANVISNINGER

VIGTIGT AT LÆSE OG OVERHOLDE

Gennemlæs Sundhed og Sikkerhed samt Brugs- og Vedligeholdelses anvisningerne med omhu, før tørretumbleren tages i brug. Opbevar disse anvisninger på et let tilgængeligt sted til eventuel senere brug.

DIN OG ANDRES SIKKERHED ER MEGET VIGTIG.

Denne vejledning og selve tørretumbleren er forsynet med vigtige oplysninger om sikkerhed, der altid skal læses og overholdes.



Dette er et sikkerhedssymbol. Dette symbol advarer om potentielle farer, som kan være dødbringende eller skade dig og andre. Alle sikkerhedsmeddelelserne vil følge efter sikkerhedssymbolet eller angivelsen **FARE** eller **ADVARSEL**. Disse ord betyder:

! FARE

Angiver en farlig situation, der, hvis den ikke forhindres, forårsager alvorlige læsioner.

! ADVARSEL

Angiver en farlig situation, der, hvis den ikke forhindres, vil kunne forårsage alvorlige læsioner.

Alle advarsler om sikkerheden specificerer den potentielle fare, som de henviser til, og angiver hvordan man kan forhindre risikoen for læsioner, skader og elektriske stød som følge af ukorrekt brug af tørretumbleren. Overhold de følgende anvisninger med omhu. Tilsidesættelse af disse anvisninger kan medføre risici. Fabrikanten fralægger sig ethvert ansvar for eventuelle skader på personer eller ting, hvis disse råd og forholdsregler ikke overholdes.

Små børn (0-3 år) og børn i alderen 3-8 år skal holdes borte fra apparatet, medmindre de er under konstant opsyn. Tørretumbleren kan bruges af børn fra en alder på 8 år og personer med fysiske, sensoriske eller mentale handicap eller med manglende erfaring og viden, hvis disse personer er under opsyn eller er oplært i at bruge apparatet på en sikker måde og forstår de involverede farer. Lad aldrig børn lege med

tørretumbleren. Rengøring og vedligeholdelse må ikke foretages af børn, medmindre de er under opsyn.

Artikler, der er snavset af stegefedt, acetone, alkohol, benzin, petroleum, pletfjerner, terpentin, voks og voks fjerner skal vaskes i varmt vand, med en ekstra dosis vaskemiddel, før de tørres i tørretumbleren. Artikler af skumgummi (latexkum), badehætter, vandtætte tekstiler, gummibeklædte artikler og tøj eller puder med skumgummipolstring må ikke tørres i tørretumbleren. Tøm lommerne for enhver genstand, som for eksempel lighter og tændstikker. Anvend ikke tørretumbleren, hvis der er blevet brugt kemikalier til rengøringen.

Artikler med oliesnavs kan antænde spontant, især når de udsættes for varmekilder som i en tørretumbler. Artiklerne bliver varme, hvilket skaber en oxidationsreaktion i olien. Oxidation skaber varme. Hvis varmen ikke kan slippe væk, kan artiklen blive varm nok til at antænde. Ophobning, stabling eller opbevaring af artikler med oliesnavs kan forhindre varmen i at slippe væk, og herved skabe en brandfare.

⚠ ADVARSEL

Tørretumbleren må aldrig standses, før tørringen er færdig, medmindre alle artikler straks fjernes og bredes ud, så varmen kan fordampe.

Tørrecyklussens sidste fase afvikles uden varme (nedkølingsfase), for at sikre, at vasketøjet holdes på et temperaturniveau, der ikke medfører skader på vasketøjet.

Kontakt vores Serviceafdeling, hvis tumbleren skal installeres på en vaskemaskine, for at være sikker på at dette er muligt. Det er kun tilladt at stable en tumbler, hvis denne fastspændes sikkert på vaskemaskinen vha. det relevante stablingsudstyr.

FORUSET BRUG AF PRODUKTET

Denne tørretumbler er udelukkende beregnet til husholdningsbrug. Anvendelse af tørretumbleren til professionelle formål er forbudt. Fabrikanten fralægger sig ethvert ansvar for upassende brug eller for forkert indstilling af betjeningsanordningerne.

FORSIGTIG Tørretumbleren er ikke beregnet til at blive startet ved hjælp af en ekstern timer eller separat fjernbetjening.

Tørretumbleren må ikke anvendes udendørs. Opbevar aldrig eksplosionsfarlige eller brandbare stoffer, såsom aerosoldåser, og anbring

eller benyt aldrig benzin eller andre brandbare materialer i eller i tørretumblerenes nærhed: Der er risiko for brand, hvis tørretumbleren bliver tændt ved et uheld.

INSTALLATION

Installation og reparationer skal udføres af en autoriseret el-installatør i henhold til fabrikantens anvisninger og de gældende, lokale bestemmelser. Reparér eller udskift ingen af tørretumblerenes dele, medmindre dette er udtrykkeligt anført i brugsvejledningen. Børn må ikke udføre installationshandlingerne. Lad ikke børn opholde sig i nærheden under installation af tørretumbleren. Hold emballagens materialer (plastikposer, polystyrendele, etc.) udenfor børns rækkevidde, under og efter installation af tørretumbleren.

Anvend altid beskyttelseshandsker i forbindelse med udpakning og installation. Kontrollér efter udpakning, at tørretumbleren ikke er blevet beskadiget under transporten. Kontakt forhandleren eller den nærmeste serviceafdeling, hvis der er problemer. Flytning og opstilling af tørretumbleren skal foretages af to eller flere personer. Lad ikke børn opholde sig i nærheden under installation af tørretumbleren.

Tag tørretumblerenes stik ud af stikkontakten før enhver form for installation. Sørg for at tørretumbleren ikke beskadiger el-kablet under opstillingen.

Tænd først for tørretumbleren, når installationsproceduren er fuldført.

Vent med at starte anordningen, til et par timer efter installation, så det kan akklimatisere i forhold til miljøforholdene i rummet.

Installér ikke tørretumbleren, hvor det kan blive udsat for ekstreme forhold, såsom: dårlig ventilation, eller temperaturer på under 5°C eller over 35°C.

Tørretumbleren må ikke installeres bag en dør, der kan låses, eller bag en skydedør eller en dør med hængsler på den modsatte side af tørretumbleren, hvis dette medfører at fuld åbning af tørretumblerenes dør hæmmes.

Tumbleren skal placeres med bagsiden op ad en væg, for at undgå at man kan komme til skade ved berøring af bagpanelet, der kan blive meget varmt under tørreprocessen.

Installér aldrig tumbleren i et rum med dårlig ventilation. Hvis den ønskes installeret i et lille pulterkammer, toilet, badeværelse eller lignende, skal man sørge for en god ventilation (åben dør, ventilationsgitter eller munding på over 500 cm²).

Kontrollér, at alle fire fødder står stabilt og sikkert på gulvet, og regulér dem efter behov. Sørg desuden for, at tørretumbleren er i vater ved hjælp af et vaterpas.

Benyt, om muligt, en slange til at bortlede vandet direkte

gennem hjemmets afløbssystem. På denne måde, er det ikke nødvendigt at tømme vandbeholderen efter hver tørrecyklus, da kondensvandet kan løbe direkte ud.

Sørg for, at tumbleren ikke installeres på et tæppe med lang luv.

Hvis tumbleren, pga. pladsmangel skal installeres tæt på en gas- eller kulovn, skal der anbringes en varmeisolerende plade (85 x 57cm) imellem, og den side af pladen, der vender mod ovnen, skal være dækket af aluminiumsfolie.

Tørretumbleren er ikke konstrueret til indbygget installation.

Tørretumbleren kan installeres under en bordplade, på betingelse af at der sikres en passende ventilation. Installér et ventilationsgitter (mindst 45 cm x 8 cm), i det bagerste afsnit af bordpladen, som tumbleren er installeret under.

ADVARSLER OM ELEKTRICITET

Kontrollér, at spændingen på typeskiltet svarer til spændingen i hjemmet.

For at opfylde de gældende sikkerhedsforskrifter, skal der anvendes en stikkontakt til installationen, med en afstand på mindst 3 mm. De gældende forskrifter kræver, at tørretumbleren jordforbindes.

Kontakt en autoriseret el-installatør, hvis tørretumbleren stik ikke passer til stikkontakten.

Brug ikke forlængerledninger, multistikdåser eller adaptere. Forbind ikke tørretumbleren til et stik, som kan betjenes via fjernbetjening.

Strømforsyningskablet skal være tilstrækkelig langt til, at det er muligt at slutte den opstillede tørretumbler til strømforsyningen.

Ryk ikke strømforsyningskablet ud. Hvis strømkablet er beskadiget skal det skiftes ud med et tilsvarende kabel. Strømkablet må kun udskiftes af en autoriseret el-installatør i henhold til producentens anvisninger og den gældende lovgivning. Kontakt et autoriseret servicecenter.

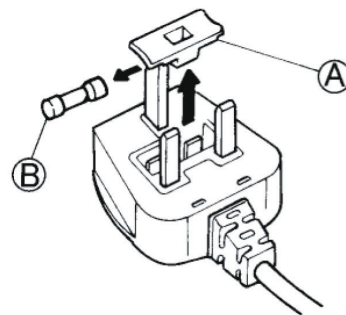
Anvend ikke denne tørretumbler, hvis strømkablet eller stikproppen er beskadiget, hvis den ikke fungerer korrekt, eller hvis den er beskadiget, eller har været tabt på gulvet. Sænk ikke strømkablet eller stikket ned i vand. Hold netledningen væk fra varme overflader. Efter endt installation må der ikke være direkte adgang til de elektriske dele.

Rør ikke ved tumbleren med våde kropsdele, og brug den ikke med bare fødder.

ELEKTRISK TILSLUTNING FOR STORBRITANNIEN OG IRLAND

Udskiftning af sikring.

Hvis tørretumbleren strømkabel er udstyret med en BS 1363A 13 amp sikring, skal der anvendes en A.S.T.A. godkendt sikring til BS 1362 type ved udskiftning af en sikring i denne type stik, og de følgende anvisninger skal overholdes:



1. Tag sikringsdækslet (A) af, og tag sikringen (B) ud.
2. Sæt 13A udskiftningssikringen i sikringsdækslet.
3. Monter igen begge i stikket.

VIGTIGT:

Sikringslåget skal monteres igen, når der skiftes sikring, og hvis sikringslåget går tabt, må stikket ikke genanvendes, før der er monteret en korrekt erstatning. En korrekt udskiftning af låget identificeres ved hjælp af den farvede indsats eller farven på de ord, der er præget på stikkets bund. Du kan købe ekstra sikringsdæksler i din lokale el-butik.

Kun for Den irske Republik

Oplysningerne for Storbritannien vil ofte være gældende, men der anvendes desuden en tredje type stik og stikkontakt, en topolet type med jordforbindelse i siden.

Stikkontakt / stik (gælder for begge lande)

Indhent venligst yderligere oplysninger hos vores Serviceafdeling, hvis det monterede stik ikke passer til stikkontakten. Forsøg ikke selv at skifte stikket. Dette indgreb skal udføres af en autoriseret tekniker i henhold til producentens anvisninger og den gældende lovgivning.

KORREKT BRUG

Sørg for at den maksimalt tilladte belastning ikke overskrides. Kontrollér den maksimalt tilladte belastning i programoversigten.

Uvaskede artikler bør ikke tørres i tørretumbleren.

Tør ikke vasketøjet for meget. Sørg for, at der ikke ophobes fnug eller støv omkring tumbleren.

Skyllimidler, eller lignende produkter, skal anvendes i henhold til producentens anvisninger.

RENGØRING OG VEDLIGEHOLDELSE

Træk tørretumblerens stik ud af stikkontakten før der udføres nogen form for rengøring eller vedligeholdelseshandling.

Anvend aldrig damprensere.

MILJØHENSYN

For tørretumblermodeller med varmepumpeteknologi: Denne tørretumbler indeholder fluorholdig drivhusgas (R134a). Kredsløbet, der indeholder denne gas, er hermetisk forseglet. Det elektriske afbryderanlæg har en testet udsivningsprocent på under 0,1% pr. år.

BORTSKAFFELSE AF EMBALLAGEN

Emballagen kan genbruges 100% og er mærket med genbrugssymbolet:



Emballagen bør derfor ikke efterlades i miljøet, men skal bortskaffes i overensstemmelse med lokale regler.

BORTSKAFFELSE AF HUSHOLDNINGSSAPPARATER

Gør tørretumbleren ubrugeligt ved at klippe strømkablet af og fjerne dørene og hyldeerne (om forudsete), så børn ikke kan gemme sig i apparatet.

Denne tørretumbler er fremstillet af



materialer, der kan genbruges. Det skal skrottes i henhold til gældende lokale miljøregler for bortskaffelse af affald.

Indhent yderligere oplysninger om behandling, genvinding og genbrug af elektriske husholdningsapparater hos de lokale myndigheder, renovationselskabet eller forretningen, hvor tørretumbleren er købt.

Denne tørretumbler er mærket i overensstemmelse med det

europæiske direktiv 2012/19/EF, om affald af elektronisk og elektrisk udstyr (WEEE).

Ved at sikre at dette produkt bliver bortskaffet korrekt, hjælper man med til at forhindre potentielle, negative konsekvenser for miljøet og folkesundheden, der kunne opstå gennem uhensigtsmæssig håndtering af dette produkt. Dette symbol



på produktet eller den ledsagende dokumentation angiver, at dette produkt ikke må bortskaffes som husholdningsaffald, men at det skal afleveres på nærmeste opsamlingscenter for genbrug af elektrisk og elektronisk udstyr.

ENERGISPARERÅD

Tør altid en fuld last, i funktion af typen af vasketøj og programmets/tørringens varighed. Indhent yderligere oplysninger i programoversigten.

Brug fortrinsvis vaskemaskinens højeste, tilladte centrifugeringshastighed, da mekanisk vandafledning kræver mindre

energi. Du vil spare tid og energi under tørrecyklussen.

Vælg altid lastens korrekte program/tørretid, for at opnå det ønskede resultat.

Vælg kun valgmuligheden 'Blid' ved tørring af en lille last.

Slå, for eksempel, lasten af Strygetørt og Skabstørt bomuld sammen. Start med pro-

grammet/tørretiden Strygetørt, og tag vasketøjet, som skal stryges, ud ved cyklussens afslutning. Indstil herefter programmet på Skabstørt og lad resten af lasten tørre færdig.

OVERENSSTEMMELSE-ERKLÆRING

Denne tørretumbler er designet, fremstillet og markedsført i overensstemmelse med de følgende europæiske direktiver:

- Lavspændingsdirektivet 2006/95/EF
- 2004/108/EF EMC-direktivet.

SUOMI

TERVEYS & TURVALLISUUS-, ja ASENNU SOPAS



KIITOS SIITÄ, ETTÄ OSTIT WHIRLPOOL-TUOTTEEN.

Täyttä palvelua ja tukea varten on laite rekisteröitävä
osoitteessa www.whirlpool.eu/register

Sisältö

Terveys- ja turvallisuusopas

TURVALLISUUSOHJEET	10
YMPÄRISTÖNSUOJELU	13
VAATIMUSTENMUKAISUUSVAKUUTUS.....	14
 <i>Asennus</i>	 27

TURVALLISUUSOHJEET

OHJEET ON LUETTAVA JA NIITÄ ON NOUDATETTAVA

Ennen kun ryhdyt käyttämään kuivausrumpua, lue terveyttä ja turvallisuutta sekä käyttöä ja huoltoa koskevat oppaat huolellisesti. Pidä nämä ohjeet käsillä myöhempää käyttöä varten.

OMA TURVALLISUUTESI SEKÄ TOISTEN TURVALLISUUS OVAT HYVIN TÄRKEITÄ.

Tässä käyttöohjeessa ja itse kuivausrummussa on tärkeitä turvallisuutta koskevia ohjeita. Lue ne aina ja noudata niitä.



Tämä on turvallisuusseikoista varoitettava symboli. Tämä symboli varoittaa mahdollisista vaaroista, jotka saattavat johtaa vammoihin tai jopa kuolemaan. Kaikkiin turvallisuusviesteihin liittyy turvallisuusseikoista varoitettava symboli tai sana **VAARA** tai **VAROITUS**. Näiden sanojen merkitys on seuraava:

VAARA

Osoittaa vaaratilanteen, joka aiheuttaa vakavia tapaturmia, ellei sitä vältetä.

VAROITUS

Osoittaa vaaratilanteen, joka voi aiheuttaa vakavia tapaturmia,

ellei sitä vältetä.

Kaikissa turvallisuutta koskevis- sa varoituksissa kuvataan mah- dollinen vaara ja kerrotaan, miten kuivausrummun väärästä käytöstä aiheutuvien tapatur- mien, vahinkojen ja sähköisku- jen mahdollisuus voidaan minimoida. Noudata seuraavia ohjeita huolellisesti.

Näiden ohjeiden noudattamat- ta jättäminen saattaa johtaa riskitilanteisiin.

Valmistaja ei ole missään vas- tuussa henkilöille, eläimille tai omaisuudelle aiheutuneista vahingoista, jos näitä ohjeita ja turvallisuus- määräyksiä ei noudateta.

Hyvin nuoret (0–3-vuotiaat) ja nuoret lapset (3–8-vuotiaat) on pidettävä turvallisen välimatkan päässä, ellei heitä valvota jatku- vasti.

Tätä kuivausrumpua voivat käyttää yli 8-vuotiaat lapset sekä fyysisesti, aisteiltaan tai henkisesti rajoitteiset tai koke- mattomat ja taitamattomat henkilöt, jos heidän turvallisuu- destaan vastaava henkilö val- voo tai opastaa heitä laitteen käytössä ja osoittaa mahdolliset vaaratilanteet. Lapset eivät saa leikkiä kuivausrummulla. Lapset eivät saa suorittaa puhdistus- tai huoltotoimenpiteitä ilman valvontaa.

Keittoöljyyn, asetoniin, alkoholiin, bensiiniin, kerosiiniin, tah- ranpoistajiin, tärpättiin tai vahoihin ja vahojen poistoainei- siin likaantuneet kappaleet tulee pestä kuumalla vedellä ylimääräisen pesuaineen kanssa ennen kuin niitä kuivataan kuivausrummussa.

Vahtokumia (lateksivaahtoa), suihkumyssyjä, vedenpitäviä tekstiilejä, kumipäällysteisiä kappaleita ja vastaavia sekä vahtokumia sisältäviä vaatteita tai tyynejä ei saa kuivata kuiva- usrummussa.

Poista taskuista kaikki esineet, etenkin savukkeensytyttimet, tulitikut ja vastaavat.

Älä käytä kuivausrumpua jos pesuun on käytetty kemikaale- ja.

Öljyyn kastuneet kappaleet saattavat syttyä palamaan itsestään, etenkin jos ne altistu- vat lämmönlähteille kuten tapahtuu esimerkiksi kuivaus- rummussa. Kappaleet lämpiä- vät, jolloin öljy hapettuu. Ha- pettumisessa syntyy lämpöä. Jos lämpö ei pääse purkautu- maan, kappale saattaa jopa kuumentua niin, että se syttyy palamaan. Öljyyn kastuneiden kappaleiden pinoaminen, kasaaminen ja säilyttäminen saattaa estää lämpöä purkautu- masta, jolloin syntyy palovaara.

VAROITUS

Älä koskaan pysäytä kuivausrumpua ennen kuivausohjelman päättymistä, ellei kaikkia pyykkejä oteta heti pois koneesta ja levitetä kuivumaan, jotta lämpö pääsee haihtumaan.

Kuivausohjelman viimeinen vaihe suoritetaan ilman lämpöä (jäähdytysvaihe), jotta varmistettaisiin, että tekstiilien lämpö pysyy tasolla, joka ei johda niiden vahingoittumiseen.

Jos haluat sijoittaa kuivausrummun pesukoneen päälle, ota ensin yhteyttä huoltopalveluun ja selvitä onko se mahdollista. Kuivausrummun asettaminen pesukoneen päälle on sallittu ainoastaan, jos kuivausrumpu kiinnitetään turvallisesti paikalleen erityistä torniasennussarjaa käyttäen.

TUOTTEEN KÄYTTÖTARKOITUS

Tämä kuivausrumpu on tarkoitettu ainoastaan kotitalouskäyttöön. Kuivausrummun käyttö ammattitoimintaan on kielletty. Valmistaja ei vastaa väärästä käytöstä tai kytkimien virheellisestä asetuksesta aiheutuvista vahingoista.

HUOMIO: Kuivausrumpua ei ole tarkoitettu käytettäväksi ulkopuolisen ajastimen tai erillisen kauko-ohjauksen kanssa.

Älä käytä kuivausrumpua ulkotiloissa.

Älä säilytä räjähtäviä tai syttyviä aineita, kuten esimerkiksi aerosolipakkauksia, äläkä sijoita

tai käytä bensiiniä tai muita syttyviä materiaaleja kuivausrummussa tai sen lähetyvillä: ne voivat syttyä palamaan, jos kuivausrumpu kytketään vahingossa toimintaan.

ASENNUS

Asennuksen ja korjaukset saa suorittaa vain pätevä asentaja, ja ne on suoritettava valmistajan ohjeiden ja paikallisten turvallisuusmääräysten mukaisesti. Älä korjaa tai vaihda mitään kuivausrummun osaa, ellei käyttöohjeessa nimenomaan näin kehoiteta. Lapset eivät saa suorittaa asennustoimenpiteitä. Lapset on pidettävä loitolla kuivausrummun asentamisen aikana. Pidä pakkausmateriaalit (muovipussit, polystyreenipalat jne.) pois lasten ulottuvilta kuivausrummun asentamisen aikana sekä sen jälkeen.

Käytä suojakäsineitä, kun avaat ja poistat pakkauksia ja suoritat asennuksia.

Kun olet purkanut kuivausrummun pakkauksesta varmista, että se ei ole vahingoittunut kuljetuksen aikana. Jos havaitset ongelmia, ota yhteyttä jälleenmyyjään tai lähimpään huoltopalveluun.

Kuivausrummun käsittelyyn ja asennukseen tarvitaan vähintään kaksi henkilöä. Lapset on pidettävä loitolla kuivausrummun asentamisen aikana.

Kuivausrumpu on kytkettävä irti sähköverkosta ennen minkään asennustoimenpiteen aloittamista.

Varmista asennuksen aikana,

että kuivausrumpu ei vaurioita verkkovirtajohtoa.

Käynnistä kuivausrumpu vasta kun asennustoimenpiteet on viety täysin loppuun asti.

Laitteen asentamisen jälkeen on odotettava muutamia tunteja ennen sen käynnistämistä, jotta laite sopeutuisi huoneen ympäristöolosuhteisiin.

Älä asenna kuivausrumpua paikkaan, jossa se altistuu äärimmäisille olosuhteille kuten: huono tuuletus, korkea lämpötila tai alle 5 °C tai yli 35 °C.

Kuivausrumpua ei saa asentaa lukittavan oven, liukuoven tai sellaisen oven taakse, jonka saranapuoli on kuivausrummun suhteen siten, että kuivausrummun luukku ei ole mahdollista avata täysin.

Kuivausrumpu on sijoitettava siten, että sen takasivu tulee seinää kohden; tämä siksi, että välttyttäisiin takapaneelin koskettamisen aiheuttamilta vammoilta, se nimittäin tulee erittäin kuumaksi kuivausprosessin aikana.

Älä asenna kuivausrumpua huoneeseen, jossa on huono ilmanvaihto. Jos haluat asentaa sen pieneen varastohuoneeseen, wc-tilaan, kylpyhuoneeseen tai vastaavaan, huolehdi riittävästä ilmanvaihdosta (oven tulee olla auki, tilassa tulee olla ilmanvaihtoritilä tai -aukko, joka on suurempi kuin 500 cm²).

Kuivausrummun asennuksen yhteydessä on varmistettava, että kaikki neljä jalkaa ovat tukevasti kiinni ja että ne tulevat kunnolla kiinni lattiaan;

säädä niitä tarvittaessa tilanteen vaatimalla tavalla. Tarkasta vesivaa'an avulla, että kuivausrumpu on täysin vaakasuorassa.

Jos suinkin mahdollista, käytä veden tyhjennykseen asunnon viemäriin suoraan yhdistettyä letkua. Tällöin ei ole tarpeen tyhjentää vesisäiliöitä jokaisen kuivausjakson jälkeen, sillä kondensoituva vesi johdetaan suoraan pois.

Kuivausrumpua ei saa asentaa paksunukkaiselle matolle.

Jos tilanpuutteen vuoksi kuivausrumpu on asennettava kaasutai puulieden välittömään läheisyyteen, on väliin asennettava lämpöä eristävä paneeli (85 x 57cm), jonka liettä kohden oleva pinta on peitettävä alumiinifoliolla.

Kuivausrumpua ei ole suunniteltu kalusteisiin asennettavaksi.

Kuivausrumpu voidaan asentaa työtason alle, kunhan sille taataan riittävä ilmanvaihto. Asenna ilmanvaihtoritiä (vähintään 45 cm x 8 cm) kuivausrummun päällä olevan työtason takaosaan.

SÄHKÖASIOITA KOSKEVAT VAROITUKSET

Varmista, että arvokilvessä mainittu jännite vastaa sähköverkon jännitettä.

Asennuksessa on käytettävä turvallisuusmääräysten mukaisesti moninapaista turvakatkaisinta, jonka koskettimien välit ovat vähintään 3 mm.

Kuivausrumpu on lain määräysten mukaisesti kytkettävä maadoitettuun pistorasiaan.

Jos kuivausrumpuun on asennettu pistoke, joka ei sovellu pistorasiaan, ota yhteyttä ammattitaitoiseen sähköasentajaan.

Älä käytä jatkojohtoja, haaroitusrasioita tai adaptoreita. Älä kytke kuivausrumpua pistorasiaan, jota voidaan ohjata kaukosäädöllä.

Virtajohdon täytyy olla tarpeeksi pitkä, jotta kuivausrumpu voidaan liittää sähköverkkoon, sen jälkeen kun se on sijoitettu paikalleen.

Älä vedä verkkovirtajohdosta. Jos verkkovirtajohto on vaurioitunut, sen tilalle on vaihdettava täysin samanlainen johto. Verkkovirtajohdon saa vaihtaa ainoastaan ammattitaitoinen sähköasentaja; toimenpide on suoritettava valmistajan antamien ohjeiden ja paikallisten turvallisuusmääräysten mukaisesti. Ota yhteys valtuutettuun huoltoliikkeeseen.

Älä käytä kuivausrumpua, jos virtajohto tai pistoke on vahingoittunut, jos laite ei toimi kunnolla tai jos se on vaurioitunut tai pudonnut. Älä upota virtajohtoa tai pistoketta veteen. Pidä virtajohto erillään kuumista pinnoista

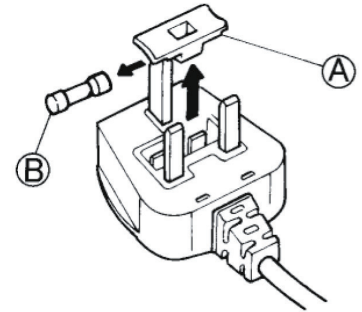
Kun asennus on tehty, sähköosat eivät saa olla käyttäjän ulottuvilla. Älä koske kuivausrumpua millään määrällä ruumiinosalla, äläkä käytä sitä, kun olet paljain jaloin.

SÄHKÖLIITÄNTÄ, VAIN ISOSA-BRITANNIASSA JA IRLANNISSA

Sulakkeen vaihtaminen.

Jos kuivausrummun virtajohdossa on pistoke, jonka sulake

on tyyppiä BS 1363A 13 A, pistokkeen sulaketta vaihdettaessa on käytettävä A.S.T.A.-hyväksyttyä BS 1362-tyyppistä sulaketta, toimien näin:



1. Irrota sulakkeen suojakansi (A) ja poista sulake (B).
2. Aseta uusi 13 ampeerin sulake suojakanteen.
3. Aseta molemmat pistokkeeseen.

Tärkeää:

Sulakkeen suojakansi on kiinnitettävä takaisin paikalleen sulakkeen vaihdon yhteydessä. Jos kansi häviää, pistoketta ei saa käyttää ennen kuin tilalle on asennettu vastaavanlainen kansi.

Varaosan tyyppi on merkitty pistokkeen kantaosaan värillisellä merkinnällä tai kirjainyhdistelmällä.

Sulakkeen suojakansia on saatavilla sähköliikkeestä.

Vain Irlannin tasavallassa

Isoa-Britanniaa koskevat tiedot ovat yleensä päteviä, mutta pistokkeen ja pistorasian tyyppinä käytetään myös kolmatta vaihtoehtoa, 2-napaista, sivumaadoituksella varustettua tyyppiä.

Pistorasia/pistoke (pätee molemmissa maissa)

Jos virtajohdon pistoke ei sovi pistorasiaan, pyydä lisäohjeita huoltopalvelusta. Älä yritä

vaihtaa pistoketta itse. Vaihdon saa suorittaa vain pätevä huoltoteknikko valmistajan ohjeiden ja sovellettavien turvallisuusmääräysten mukaisesti.

ASIANMUKAINEN KÄYTTÖ

Älä ylitä suurinta sallittua täyttömäärää. Tarkasta suurin sallittu täyttömäärä ohjelma-
taulukosta.

Älä kuivaa pesemättömiä tekstiilejä kuivausrummussa.

Älä kuivaa pyykkiä liian kuivaksi.

Varmista, että kuivausrummun ympärille ei kerääny nöyhtää tai pölyä.

Pehmennysaineita tai vastaavia tuotteita tulee käyttää kyseisen tuotteen valmistajan ohjeiden mukaisesti.

PUHDISTUS JA HUOLTO

Kuivausrumpu on kytkettävä irti sähköverkosta ennen minkään puhdistus- tai huoltotoimenpiteen aloittamista.

Älä koskaan käytä höyrypesuria.

YMPÄRISTÖNSUOJELU

Lämpöpumpputeknologiaa käyttävät kuivausrummut: Tämä kuivausrumpu sisältää fluorattua kasvihuonekaasua (R134a). Kaasua sisältävä piiri on suljettu ilmatiiviisti. Sähköisen kytkinlaitteen kokeellisesti todettu vuotoarvo on alle 0,1 % vuodessa.

PAKKAUSMATERIAALIEN HÄVITTÄMINEN

Pakkaus on valmistettu 100-prosenttisesti kierrätettävästä materiaalista ja siinä on kierrätysmerkki:



Pakkauksen osia ei saa heittää roskiin vaan ne on hävitettävä paikallisten jätehuoltoviranomaisten määräysten mukaisesti.

KODINKONEIDEN HÄVITTÄMINEN

Kun hävität kuivausrummun, tee siitä käyttökelvoton katkaisemalla verkkovirtajohto ja poistamalla ovet, luukut ja hyllyt (jos sellaisia on), jotta lapset eivät voi helposti kiivetä sisään ja jäädä ansaan.

Tämä kuivausrumpu on valmistettu kierrätettävistä



tai uusiokäyttöön soveltuvista materiaaleista. Hävitä laite paikallisten jätehuoltomääräysten mukaisesti.

Lisätietoja sähkökäyttöisten kodinkoneiden käsittelystä, talteenotosta ja kierrätyksestä saat paikallisilta viranomaisilta, jätehuoltokeskuksesta tai liikkeestä, josta kuivausrumpu on ostettu.

Tämä kuivausrumpu on merkitty sähkö- ja elektroniikkalaiteromua koskevan WEEE-direktiivin (Waste Electrical and Electronic Equipment) 2012/19/EU mukaisesti.

Varmistamalla, että tuote poistetaan käytöstä asianmukaisesti, voidaan auttaa estämään sellaiset ympäristö- ja terveyshaitat, jotka saattaisivat aiheutua tuotteen asiattomasta käsittelystä.

Tämä symboli



tuotteessa tai sen asiakirjoissa tarkoittaa, ettei laitetta saa hävittää kotitalousjätteiden mukana. Sen sijaan tuote on toimitettava sähkö- ja elektroniikkakomponenttien keräys- ja kierrätyspisteeseen.

ENERGIANSÄÄSTÖVINKKEJÄ

Kuivata aina täysii koneellisia, tekstiilityypin sekä ohjelman/kuivausajan mukaisesti. Lisää tietoja on annettu ohjelmataulukossa.

Koska veden poistaminen mekaanisesti kuluttaa vähemmän energiaa, pyri linkoamaan pyykki pesukoneesi suurim-

malla linkousteholla. Tämä säästää kuivausohjelmaan tarvittavaa aikaa ja energiaa.

Jotta kuivaustulokset vastaisivat odotuksiasi, valitse aina pyykkiin sopiva ohjelma/kuivausaika.

Valitse hellävarainen toiminto ainoastaan pienten täyttömäärien kuivaukseen.

Esimerkiksi puuvillaa kuivatesasi laita silityskuivaksi ja kaappikuivaksi kuivattavat pyykit koneeseen yhdessä. Aloita silityskuiva-ohjelmalla / kuivausaika-asetuksella, poista silitettävät pyykit kyseisen jakson loputtua ja kuivaa sitten loput pyykit kaappikuiva-asetuksella.

VAATIMUSTENMUKAISUUSVAKUUTUS

Kuivausrummun suunnittelussa, valmistuksessa ja jakelussa on noudatettu seuraavia turvallisuutta koskevia Euroopan unionin direktiivejä:

- 2006/95/EY

Pienjännitedirektiivi

- 2004/108/EY

Sähkömagneettinen yhteensopivuusdirektiivi.

NORSK

HELSE & SIKKERHET,

og INSTALLASJONSVEILEDNING



TAKK FOR AT DU HAR KJØPT ET WHIRLPOOL PRODUKT.

For å kunne motta utvidet service og støtte, vær vennlig å registrere ditt apparat på www.whirlpool.eu/register

Innholdsfortegnelse

Helse- og sikkerhetsveiledning

SIKKERHETSREGLER	16
MILJØHENSYN	19
SAMSVARERKLÆRING	20
 Montering.....	 27

SIKKERHETSREGLER

VIKTIG INFORMASJON SOM MÅ LESES OG RESPEKTERES

Før du tar tørketrommelen i bruk, må du lese håndbøkene for Helse og Sikkerhet og for Bruk og Vedlikehold. Ha alltid bruksanvisningene innen rekkevidde for fremtidig bruk.

DIN EGEN OG ANDRES SIKKERHET ER SVÆRT VIKTIG.

Denne bruksanvisningen og selve tørketrommelen gir viktige advarsler med hensyn til sikkerhet, som alltid må leses og respekteres.



Dette er sikkerhetssymbolet. Dette symbolet varslers en potensiell fare som kan drepe eller skade deg og andre. Alle sikkerhetsmeldingene følger varselsymbolet og ordene **FARE** eller **ADVARSEL**. Disse ordene betyr:

FARE

Viser til en farlig situasjon som forårsaker alvorlige skader dersom den ikke unngås.

ADVARSEL

Viser til en farlig situasjon som

kan forårsake alvorlige skader dersom den ikke unngås.

Alle sikkerhetsvarslene gir spesifikke detaljer om foreliggende, mulig risiko og angir hvordan du kan unngå risiko for personskade, materiell skade eller elektrisk støt som følge av feil bruk av tørketrommelen. Ta nøye hensyn til følgende anvisninger.

Dersom du ikke følger disse anvisningene kan det oppstå risiko.

Produsenten fraskriver seg ethvert ansvar for skader på personer, dyr eller eiendom hvis ovennevnte råd og forholdsregler ikke overholdes.

Meget små (0–3 år) og små barn (3–8 år) skal holdes på avstand så sant de ikke er under konstant oppsyn.

Barn fra 8 år og oppover og personer med nedsatt sansevne eller fysisk eller psykisk funksjonsevne, eller manglende erfaring og kunnskap kan kun bruke denne tørketrommelen under tilsyn eller hvis de har fått opplæring i trygg bruk av apparatet og forstår farene det innebærer. Barn må ikke leke med tørketrommelen. Barn må ikke foreta rengjørings- eller vedlikeholdsoppgaver uten å være under tilsyn.

Tøy som er tilsølt med stoffer

som matolje, aceton, alkohol, bensin, parafin, flekkjernere, terpentin, voks og voksjernere må vaskes i varmt vann med ekstra vaskemiddel før det tørkes i tørketrommelen.

Elementer som skumgummi (lateks), dusjetter, vanntette tekstiler, gummiforede artikler og klær eller puter fylt med skumgummi må ikke tørkes i tørketrommelen.

Tøm lommerne for gjenstander som lightere og fyrstikker.

Bruk ikke tørketrommelen dersom kjemiske stoffer er brukt ved vasking.

Plagg som er vætet med olje kan være selvantennelig, spesielt hvis de utsettes for varme som i en tørketrommel. Plaggene blir varme, dette fører til en oksiderende reaksjon i oljen. Oksideringen skaper varme. Dersom varmen ikke frigjøres, kan plaggene bli varme nok til at de tar fyr. Når plagg vætet med olje ligger i hauger eller stabler frigjøres ikke varmen og det vil oppstå brannfare.

ADVARSEL

Stopp aldri en tørketrommel før slutten av tørkesyklusen, med mindre alt tøyet tas ut raskt og spres utover slik at det avkjøles.

Den siste delen av tørkefasen

skjer uten varme (fase for nedkjøling), for å sikre at tøyet oppnår et temperaturnivå som ikke fører til skade på tøyet.

Dersom du ønsker å plassere tørketrommelen på vaskemaskinen, må du først kontakte vår Etter-salg Service for å kontrollere om dette er mulig. Det er kun tillatt å stable tørketrommelen dersom den er sikkert festet på vaskemaskinen ved å benytte dertil egnet sett for stabling.

TILTENKT BRUK AV PRODUKTET

Denne tørketrommelen er kun beregnet til bruk i hjemmet. Det er forbudt å benytte tørketrommelen til profesjonell bruk. Produsenten fraskriver seg ethvert ansvar ved ukorrekt bruk eller feil innstilling av bryterne.

ADVARSEL: Tørketrommelen er ikke ment til å betjenes ved hjelp av et eksternt tidsur eller separat fjernkontrollsystem.

Tørketrommelen må ikke benyttes utendørs. Du må ikke oppbevare eksplosive stoffer eller lett antennelig stoffer som for eksempel spraybokser og du må aldri plassere eller bruke bensin eller lett antennelig material i nærheten av tørketrommelen: det kan oppstå brann dersom tørketrommelen blir slått på ved en feiltakelse.

MONTERING

Installasjon og reparasjoner må utføres av en kvalifisert tekniker

som følger produsentens anvisninger og i samsvar med gjeldende lokale sikkerhetsforskrifter. Du må ikke reparere eller skifte ut noen deler ved tørketrommelen dersom dette ikke er uttrykkelig angitt i bruksanvisningen.

Barn må ikke utføre installasjonen. Hold barn på sikker avstand ved installasjon av tørketrommelen. Hold emballasjematerialet (plastposer, deler i polystyren, osv.) utenfor barnas rekkevidde under og etter installasjonen av tørketrommelen.

Bruk vernehansker når du pakker ut og ved installasjon. Etter utpakkingen må du forsikre deg om at tørketrommelen ikke er blitt skadet under transporten. Dersom du oppdager noen problemer, må du kontakte forhandleren eller serviceavdelingen.

Tørketrommelen må håndteres og installeres av to eller flere personer. Hold barn på sikker avstand ved installasjon av tørketrommelen.

Tørketrommelen må alltid frakobles strømmettet før installasjon.

Pass på at tørketrommelen ikke skader strømledningen under montering.

Tørketrommelen må ikke startes før installasjonsprosedyren er fullført.

Etter installasjon av enheten må en vente noen timer før den startes slik at den akklimatiserer seg til miljøforholdene i rommet.

Tørketrommelen må ikke installeres i omgivelser hvor den

utsettes for ekstreme forhold, som: dårlig ventilasjon, høy temperatur eller temperaturer lavere enn 5°C eller høyere enn 35°C.

Tørketrommelen må ikke installeres bak en dør som kan låses, en skyvedør eller en dør med hengslene på motsatt side i forhold til hengselet til tørketrommelen, slik at dette hindrer at tørketrommelens dør åpnes helt.

tørketrommelen må plasseres slik at dens rygg vender mot en vegg, for å hindre skader ved at panelet bak berøres, dette panelet blir svært varmt når tørkeprosessen pågår.

tørketrommelen må ikke installeres på rom med dårlig ventilasjon. Dersom du ønsker å installere den i et lite oppbevaringsrom, toalett, badrom eller lignende, må du sikre god ventilasjon (åpen dør, ventilasjonsgitter eller åpning større enn 500 cm²).

Når du installerer tørketrommelen, må du sørge for at de fire føttene står stabilt og fast plassert på gulvet, reguler de dersom det er nødvendig, og kontroller at tørketrommelen står helt vannrett ved å benytte et vater.

Dersom det er mulig, bruk en slange for å drenere vannet direkte ned i husholdningens kloakksystem. Dette hindrer at du må tømme vannbeholderen på slutten av hver tørkesyklus, siden kondensvannet dreneres direkte vekk.

Vær oppmerksom på at tørketrommelen ikke må installeres på et tykt teppe.

Dersom tørketrommelen, på grunn av plassmangel, må installeres rett ved siden av en gass- eller kullovn, må det installeres en varmeisolerende plate (85 x 57 cm) mellom apparatet og ovnen, og siden som vender mot ovnen må dekke med aluminiumsfolie.

tørketrommelen er ikke designet for innbygging.

tørketrommelen kan installeres under en benkeplate, forutsatt at tilstrekkelig ventilasjon er sikret. Installer et ventilasjonsgitter (minst 45 cm x 8 cm), bak på benkeplaten hvor tørketrommelen installeres.

ELEKTRISKE ADVARSLER

Kontroller at nettspenningen i ditt hjem er den samme som oppgitt på typeplaten. For at installasjonen skal oppfylle gjeldende sikkerhetsforskrifter, er en all-polet bryter med minimum kontaktåpning på 3 mm påkrevd. Foreskriftene påbyr å jorde tørketrommelen.

For tørketromler med tilpasset støpsel, dersom støpselet ikke passer din veggkontakt, må du kontakt en kvalifisert tekniker. Ikke bruk skjøteledninger, flerkontakter eller adaptere. Du må ikke koble tørketrommelen til en kontakt som kan styres ved en fjernkontroll. Strømledningen må være lang nok til at den innebygde tørketrommelen kan tilkobles strømmettet.

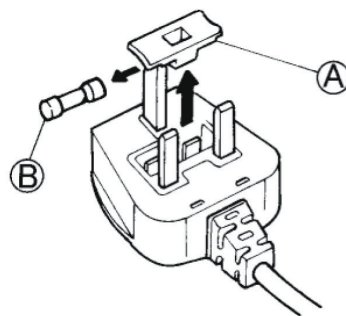
Ikke dra i strømledningen. Dersom nettledningen er skadet, må den skiftes ut med en av samme slag. Utskiftningen av nettledningen må utføres av en autorisert elektriker i overensstemmelse med produsentens anvisninger og gjeldende sikkerhetsforskrifter. Kontakt et autorisert servicesenter.

Ikke bruk denne tørketrommelen dersom strømkabelen eller støpselet er skadet, hvis det ikke fungerer som det skal, eller dersom det er blitt skadet eller har falt ned. Ikke dypp ledningen eller støpslet i vann. Hold kabelen borte fra varme overflater. De elektriske komponentene må ikke være tilgjengelige etter installasjonen. Du må ikke berøre tørketrommelen med våte kroppsdeler og ikke betjene tørketrommelen med bare føtter.

ELEKTRISK TILKOBLING - KUN FOR STORBRIANNIA OG IRLAND

Skifte av sikring.

Hvis nettledningen til denne tørketrommel er utstyrt med en BS 1363A 13amp sikring i pluggen, for å skifte en sikring i denne type plugg, må du bruke en A.S.T.A.-godkjent sikring av BS 1362 typen og gå fram på følgende måte:



1. Fjern sikringsdekslet (A) og sikringen (B).
2. Sett inn en ny 13 A-sikring i sikringsdekslet.
3. Sett begge deler i støpslet igjen.

Viktig:

Sikringsdekslet må alltid settes på plass i forbindelse med skifte av sikring. Hvis sikringsdekslet er blitt borte, må ikke støpselet benyttes før det er montert et nytt deksel.

Korrekt plassering er vist med fargeinnsats eller fargen på ordene nederst på støpselet. Nytt sikringsdeksel fås kjøpt på din nærmeste el-butikk.

Gjelder kun republikken Irland

Opplysningene som gjelder for Storbritannia gjelder i de fleste tilfeller også her, men det brukes også gjerne en tredje type støpsel og stikkontakt, den 2-pinnede typen med sidejording.

Stikkontaktutgang / støpsel (gjelder begge land)

Hvis det monterte støpselet ikke egner seg for din stikkontaktutgang, kan du ta kontakt med kundeservice for mer instruksjoner. Ikke forsøk å skifte støpselet selv. Dette er en prosedyre som må utføres av en kvalifisert tekniker i overensstemmelse med produsentens anvisninger og gjeldende sikkerhetsforskrifter.

RIKTIG BRUK

Last ikke maskinen mer enn maksimal tillatt last. Kontroller maksimal tillatt last i programoversikten.

Tørk ikke tøy som ikke er vasket i tørketrommelen.

Tørk ikke tøyet for mye.

Påse at det ikke samler seg lo eller støv rundt tørketrommelen.

Skyllmiddel, eller lignende produkt, må brukes i henhold til

instruksene på skyllemiddelet.

RENGJØRING OG VEDLIKEHOLD

Tørketrommelen må alltid frakobles strømmettet før det utføres renhold eller vedlikehold.

Bruk aldri damprengjøringsutstyr.

MILJØINFORMASJON

For modeller av tørketromler med varmepumpeteknologi: Denne tørketrommelen inneholder fluoriserte drivhusgasser (R134a). Kretsen som inneholder denne gassen er hermetisk forseglet. Det elektriske bryteranlegget har en testet lekkasjerate på mindre enn 0,1% per år.

AVHENDING AV EMBALLASJE

Emballasjen består av 100% resirkulerbart materiale, og er merket med et resirkuleringsymbol:



De forskjellige delene av emballasjematerialet må derfor avhendes ifølge gjeldende miljøforskriftene til de lokale myndighetene.

AVHENDING AV BRUKTE HUSHOLDNINGSAPPARATER

Før avfallsbehandling må tørketrommelen ødelegges ved å kutte av strømledningen og demontere dører og hyller (hvor disse finnes) slik at barn lett ikke kan klatre inn og bli sittende fast.

Denne tørketrommelen er produsert med resirkulerbart



eller gjenbrukbart material. Apparatet må avfallsbehandles i samsvar med lokale bestemmelser angående avfallsbehandling.

For videre informasjon om behandling, gjenvinning og resirkulering av elektriske husholdningsapparater, kan du kontakte kommunen, det

lokale renholdsverket eller butikken hvor du kjøpte tørketrommelen.

Denne tørketrommelen er merket i henhold til det Europeiske direktivet 2012/19/EU, Elektrisk og elektronisk avfall (WEEE).

Ved å sørge for at dette produktet kasseres forskriftsmessig, er du med på å forebygge eventuelle negative miljø- og helsekonsekvenser.

Dette symbolet



på produktet eller på de vedlagte dokumentene, indikerer at det ikke må behandles som vanlig husholdningsavfall, men transporteres til en innsamlingsstasjon for resirkulering av elektrisk og elektronisk utstyr.

TIPS FOR Å SPARE ENERGI

Tørk alltid en full maskin, avhengig av type tøy og programmet/tørketid. For mer detaljert informasjon, se programoversikten.

Bruk maksimal sentrifugerings-hastighet som tillates ved din vaskemaskin, siden mekanisk drenering av vannet krever

mindre energi. Du vil da spare tid og energi når du bruker syklusen for tørking.

Velg alltid riktig program/tørketid for gitt maskinlast for å oppnå de tørkeresultatene du ønsker.

Velg det 'Skånsomme' funksjonsvalget kun ved liten maskinlast.

Når du tørker bomull, for eksempel, tørk maskinlast med Stryketørt og Skaptørt sammen. Start med programmet for Stryketørt/innstilling av tørketid, fjern tøyet som skal strykes ved avsluttet syklus og tørk tøyet som er igjen i trommelen på innstillingen for Skaptørt.

SAMSVARSERKLÆRING

Denne tørketrommelen er designet, produsert og markedsført i henhold til kravene i de følgende Europeiske Direktivene:

- 2006/95/EF

Lavspenningsdirektivet

- 2004/108/EF Direktiv om

elektromagnetisk

kompatibilitet

SVENSKA HÄLSA & SÄKERHET och INSTALLATIONSANVISNINGAR



TACK FÖR ATT DU HAR KÖPT EN PRODUKT FRÅN WHIRLPOOL.
För att få bästa service och assistans, registrera din produkt på
www.whirlpool.eu/register

Innehåll

Hälsa och säkerhet

SÄKERHETSINSTRUKTIONER	22
MILJÖSKYDD.....	25
FÖRSÄKRAN OM ÖVERENSSTÄMMELSE	26
 <i>Installation</i>.....	 27

SÄKERHETSINSTRUKTIONER

VIKTIGT ATT LÄSA OCH OBSERVERA

Innan du använder torktumlaren ska du noga läsa instruktionerna Hälsa och säkerhet och Användning och skötsel. Förvara dessa instruktioner nära till hands för framtida referens.

DIN OCH ANDRAS SÄKERHET ÄR MYCKET VIKTIG.

I bruksanvisningen och på torktumlaren finns viktiga säkerhetsvarningar som du alltid ska följa.



Detta är varningssymbolen. Denna symbol varnar dig om faror som kan orsaka skada eller dödsolycka för dig eller för andra personer. Alla säkerhetsmeddelanden åtföljs av varningssymbolen och texten **FARA** eller **VARNING**. Dessa ord betyder:

⚠ FARA

Visar på en farlig situation som, om den inte undviks, kommer att förorsaka svåra skador.

⚠ VARNING

Visar på en farlig situation som, om den inte undviks, kan förorsaka svåra skador.

Alla säkerhetsvarningar ger specifika detaljer om den potentiella risk som föreligger och anger hur du ska undvika personskada och annan skada samt elektriska stötar på grund av felaktig användning av torktumlaren. Följ följande instruktioner noggrant. Försummelse att iaktta dessa instruktioner kan leda till risker. Tillverkaren fransäger sig allt ansvar för skador på person, djur eller egendom om dessa anvisningar och säkerhetsföreskrifter inte följs.

Barn (0–8 år) ska hållas under uppsikt när de vistas i närheten av produkten. Barn från 8 års ålder och personer med nedsatt fysisk, sensorisk eller mental förmåga, eller bristande erfarenhet och kunskap, kan använda denna torktumlare om de hålls under uppsikt eller har fått instruktioner om hur produkten ska användas på ett säkert sätt och förutsatt att de förstår vilka faror det innebär. Barn får inte leka med torktumlaren. Låt inte barn rengöra eller utföra

underhåll på produkten utan uppsikt.

Plagg som har blivit nedsmutsade med till exempel matlagningsolja, aceton, alkohol, bensin, fotogen, fläckborttagningsmedel, terpentin, vax och vaxborttagningsmedel ska tvättas i varmt vatten och en extra dos tvättmedel innan de stoppas in i torktumlaren. Föremål så som skumgummi (latexskum), duschmössor, vattentäta textilier, artiklar med gummibaksida och kläder eller kuddar med skumgummifyllning får inte torkas i torktumlaren.

Ta bort eventuella föremål från fickorna, t.ex. tändare och tändstickor. Använd inte torktumlaren om du har använt kemikalier för rengöring.

Oljeindränkta artiklar kan antändas spontant, särskilt när de utsätts för värmekällor såsom i en torktumlare. Artiklarna blir varma och orsakar en oxidationsreaktion i oljan. Oxidation ger upphov till värme. Om värmen inte försvinner kan artikeln bli tillräckligt varm för att fatta eld. När oljeindränkta artiklar staplas eller förvaras kan det förhindra att värmen försvinner, vilket medför brandrisk.

⚠ VARNING

Avbryt aldrig torktumlaren innan torkcykeln är klar förutom om du omgående tar ut tvätten från maskinen och sprider ut den så att värmen sprids.

Den sista fasen i torkcykeln utförs utan värme (nedkylningsfas) för att försäkra att tvättens temperatur inte förorsakar skada på tvätten.

Om du vill stapla torktumlaren ovanpå en tvättmaskin, kontakta vår kundservice för att kontrollera om det är möjligt. Stapling av torktumlaren är bara tillåtet om torktumlaren fixeras säkert på tvättmaskinen med hjälp av den avsedda staplingsatsen.

AVSEDD ANVÄNDNING AV PRODUKTEN

Denna torktumlare har bara utarbetats för hushållsbruk. Torktumlaren får inte ha professionellt bruk. Tillverkaren ansvarar inte för olämplig användning eller för felaktig inställning av inställningsknapparna.

VARNING: Torktumlaren är inte avsedd att användas med en extern timer eller ett separat fjärrkontrollsystem.

Använd inte torktumlaren utomhus. Förvara inte och använd inte explosiva ämnen så som sprayflaskor, gas eller annat brandfarligt material i eller i närheten

av torktumlaren. Om torktumlaren skulle slås på av misstag kan detta material fatta eld.

INSTALLATION

Installation och reparationer ska utföras av behörig fackman i enlighet med tillverkarens anvisningar och lokala säkerhetsbestämmelser. Reparera eller byt inte ut delar på torktumlaren om detta inte direkt rekommenderas i bruksanvisningen.

Installationen får inte utföras av barn. Håll barn på avstånd medan torktumlaren installeras. Förvara förpackningsmaterialet (plastpåsar, polystyren och liknande) utom räckhåll för barn både under och efter installationen av torktumlaren.

Använd skyddshandskar vid upppackning och installation. Packa upp torktumlaren och kontrollera att den inte har skadats under transporten. Kontakta din återförsäljare eller närmaste kundservice om du upptäcker ett problem. För att hantera och installera torktumlaren krävs minst två personer. Håll barn på avstånd medan torktumlaren installeras.

Torktumlaren ska alltid kopplas bort från elnätet innan installationsarbete utförs. Se till att nätkabeln inte kommer i kläm och skadas av torktumlaren under installationen. Sätt inte på torktumlaren förrän installationen har slutförts.

Vänta några timmar efter installationen innan du startar produkten så att den anpassas till rummets omgivningsförhållanden.

Installera inte torktumlaren på en plats där den kan utsättas för extrema förhållanden så som: dålig ventilation, temperaturer under 5°C eller över 35°C.

Torktumlaren får inte installeras bakom en låsbar dörr, en skjutdörr eller en dörr med hänglås på andra sidan som innebär att fullständig öppning av torktumlarens lucka kan vara begränsad.

Torktumlaren ska ställas med baksidan mot en vägg för att förhindra att man skadas genom att vidröra bakpanelen som kan bli mycket het under torkningsprocessen.

Installera inte torktumlaren i rum med dålig luftcirkulation. Om du vill installera den i ett litet förvaringsrum, toalett, badrum eller liknande ska godtycklig luftcirkulation säkerställas (öppen dörr, ventilationsgaller eller öppningar större än 500 cm²).

När torktumlaren installeras ska du säkerställa att de fyra fötterna är stabila och står på golvet. Justera dem om nödvändigt och kontrollera att torktumlaren är helt plan med hjälp av ett vattenpass.

Om möjligt, använd en slang för att tappa av vattnet direkt till avloppssystemet. Detta gör att du inte behöver tömma vattenbehållaren i slutet av

varje torkcykel eftersom kondensvattnet då töms ut direkt.

Installera inte torktumlaren på en djup matta.

Om torktumlaren på grund av brist på plats måste installeras direkt i närheten av en gas- eller kolkamin är det nödvändigt att placera en isoleringsplatta (85 x 57cm) mellan dem. Den sidan av plattan som är riktad mot kaminen ska täckas med aluminiumfolie.

Torktumlaren har inte utarbetats för inbyggd installation.

Torktumlaren kan installeras under en toppskiva förutsatt att godtycklig luftcirkulation garanteras för torktumlaren. Installera ett ventilationsgaller (minst 45 cm x 8 cm) på baksidan av toppskivan som torktumlaren installeras under.

VARNINGAR GÄLLANDE EL

Kontrollera att nätspänningen i ditt hem överensstämmer med produktens märkspänning som anges på märkskylten.

För att installationen ska uppfylla gällande säkerhetskrav krävs att en allpolig brytare med minst 3 mm kontaktavstånd används.

Enligt lag är det obligatoriskt att ansluta denna torktumlare till jord.

För torktumlare med stickkontakt ska du kontakta en behörig elektriker om den inte passar till eluttaget.

Använd inte förlängningsladdar, grenuttag eller adaptrar. Anslut inte torktumlaren till ett uttag som kan styras med

fjärrkontroll.

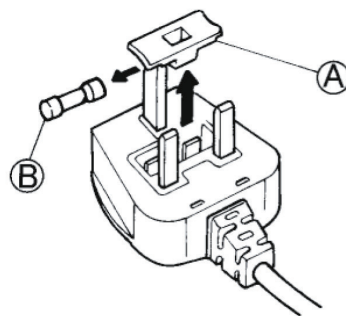
Nätkabeln måste vara tillräckligt lång för att torktumlaren ska kunna anslutas till ett eluttag när den står på plats. Dra inte i apparatens elsladd. Om nätkabeln är skadad ska den bytas ut mot en likadan. Nätkabeln får bara bytas ut av behörig elektriker och i enlighet med tillverkarens anvisningar och gällande säkerhetsföreskrifter. Vänd dig till en auktoriserad serviceverkstad.

Använd inte denna torktumlare om nätkabeln eller kontakten är skadad, om den inte fungerar korrekt eller om den har skadats eller tappats. Doppa aldrig nätkabeln eller stickkontakten i vatten. Kontrollera att elsladden inte ligger mot heta ytor. När installationen är klar ska det inte gå att komma åt de elektriska komponenterna. Vidrör aldrig torktumlaren med våta kroppsdelar och var inte barfota när du använder den.

ELEKTRISK ANSLUTNING FÖR STORBRIANNIEN OCH IRLAND

Byte av säkring.

Om torktumlarens nätkabel är kopplad till en BS 1363A 13 A säkrad stickkontakt och en säkring behöver bytas, använd en ASTA-godkänd säkring av typen BS 1362 och gör följande:



1. Ta bort säkringslocket (A) och säkringen (B).
2. Sätt in den nya 13 A-säkringen i locket.
3. Sätt tillbaka dem i kontakten.

VIKTIGT:

Säkringslocket måste sättas tillbaka när säkringen har bytts. Stickkontakten får inte användas om säkringslocket saknas. Om ett nytt lock behöver anskaffas, kontrollera att den färgade insatsen eller färgens namn nedtill på kontakten överensstämmer med originallocket.

Nya säkringslock finns att köpa i elhandeln.

Endast Irland

I regel gäller informationen för Storbritannien, men även en tredje typ av stickkontakt och eluttag används: 2-stifts stickkontakt med jordning på sidan.

Eluttag/stickkontakt (gäller för båda länderna)

Om den monterade stickkontakten inte passar i eluttaget, kontakta kundservice för mer information. Försök inte byta stickkontakten på egen hand. Proceduren ska utföras av en kvalificerad servicetekniker i enlighet med tillverkarens anvisningar och gällande säkerhetsföreskrifter.

KORREKT ANVÄNDNING

Överskrid inte maximalt tillåten kapacitet. Kontrollera den maximalt tillåtna kapaciteten i programtabellen.

Torka inte otvättade plagg i torktumlaren.

Torka inte tvätten mer än nödvändigt.

Se till så att ludd eller damm inte samlas runt torktumlaren.

Mjukmedel och liknande ska användas i enlighet med mjukmedelstillverkarens instruktioner.

RENGÖRING OCH UNDERHÅLL

Torktumlaren ska alltid kopplas bort från elnätet innan rengöring eller underhåll utförs.

Använd inte ångtvätt.

MILJÖSKYDD

För modeller av torktumlare med värmepumpsteknik: Denna torktumlare innehåller fluorerad växthusgas (R134a). Kretsen som innehåller denna gas är hermetiskt tätad. Den elektriska brytaren har en testad läckhastighet som är mindre än 0,1% per år.

KASSERING AV FÖRPACKNINGSMATERIAL

Förpackningsmaterialet kan återvinnas till 100%, vilket framgår av återvinningssymbolen:



Därför ska de olika delarna av förpackningen kasseras på ett ansvarsfullt sätt och i enlighet med gällande lokala bestämmelser för avfallshantering.

KASSERING AV HUSHÅLLSAPPARATER

Gör torktumlaren obrukbar innan den kasseras genom att klippa av nätkabeln. Avlägsna även dörrar och hyllor (i förekommande fall) så att barn inte kan klättra in och bli instängda i produkten.

Denna torktumlare har tillverkats av återvinningsbart



eller återanvändbart material. Kassera den enligt lokala bestämmelser för avfallshantering.

För mer information om hantering, återvinning och återanvändning av elektriska hushållsapparater, var god kontakta de lokala myndigheterna, ortens sophanteringstjänst eller affären där torktumlaren inhandlades.

Denna torktumlare är märkt i enlighet med direktivet 2012/19/EU om avfall som utgörs av eller innehåller elektrisk och elektronisk utrustning (WEEE).

Genom att säkerställa en korrekt kassering av denna produkt bidrar du till att förhindra potentiella negativa konsekvenser för vår miljö och vår hälsa, som annars kan bli följden om produkten inte hanteras på rätt sätt.

Denna symbol



på produkten och på de medföljande dokumenten visar att denna produkt inte får skrotas som hushållsavfall, utan ska lämnas in på miljöstation för återvinning av elektrisk och elektronisk utrustning.

TIPS FÖR ATT SPARA ENERGI

Torka alltid fulladdad, beroende på typ av tvätt och program/torktid. För mer information, se programtabellen.

Använd högsta möjliga centrifughastighet som tillåts av din tvättmaskin eftersom det kräver mindre energi att avlägsna vattnet mekaniskt. På så sätt sparar du både tid och

energi när du sedan kör torkcykeln.

Välj alltid korrekt program/torktid baserat på mängden tvätt för att erhålla önskat torkresultat.

Välj bara "Skonsamt" vid mycket liten mängd tvätt.

När du torkar bomull kan du till exempel torka Strykorrhett och

Skåporrhett tillsammans. Börja med att ställa in programmet Strykorrhett/torktid. Ta ut tvätten som ska strykas i slutet av torkcykeln och torka återstående tvätt med inställningen Skåporrhett.

FÖRSÄKRAN OM ÖVERENSSTÄMMELSE

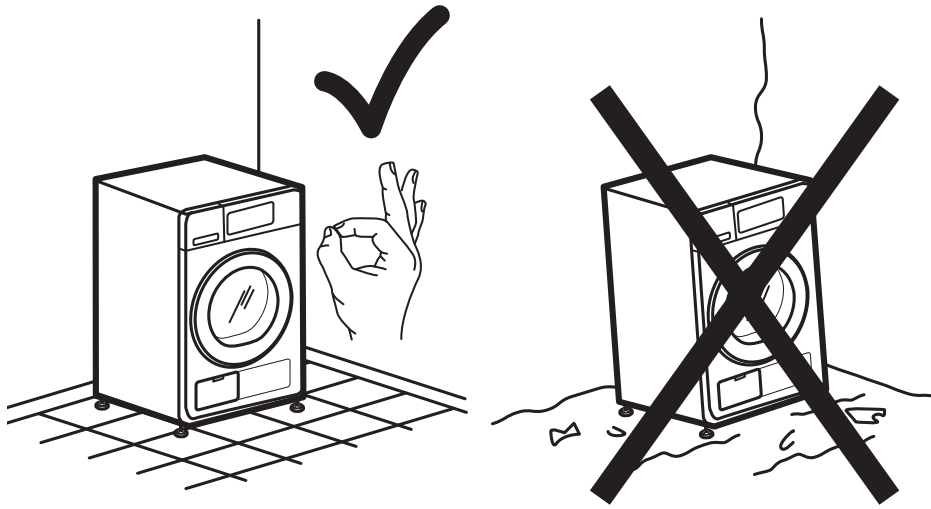
Denna torktumlare är utformad, tillverkad och marknadsförs enligt säkerhetskraven i följande EG-direktiv:

- 2006/95/EG

Lågspänningsdirektivet

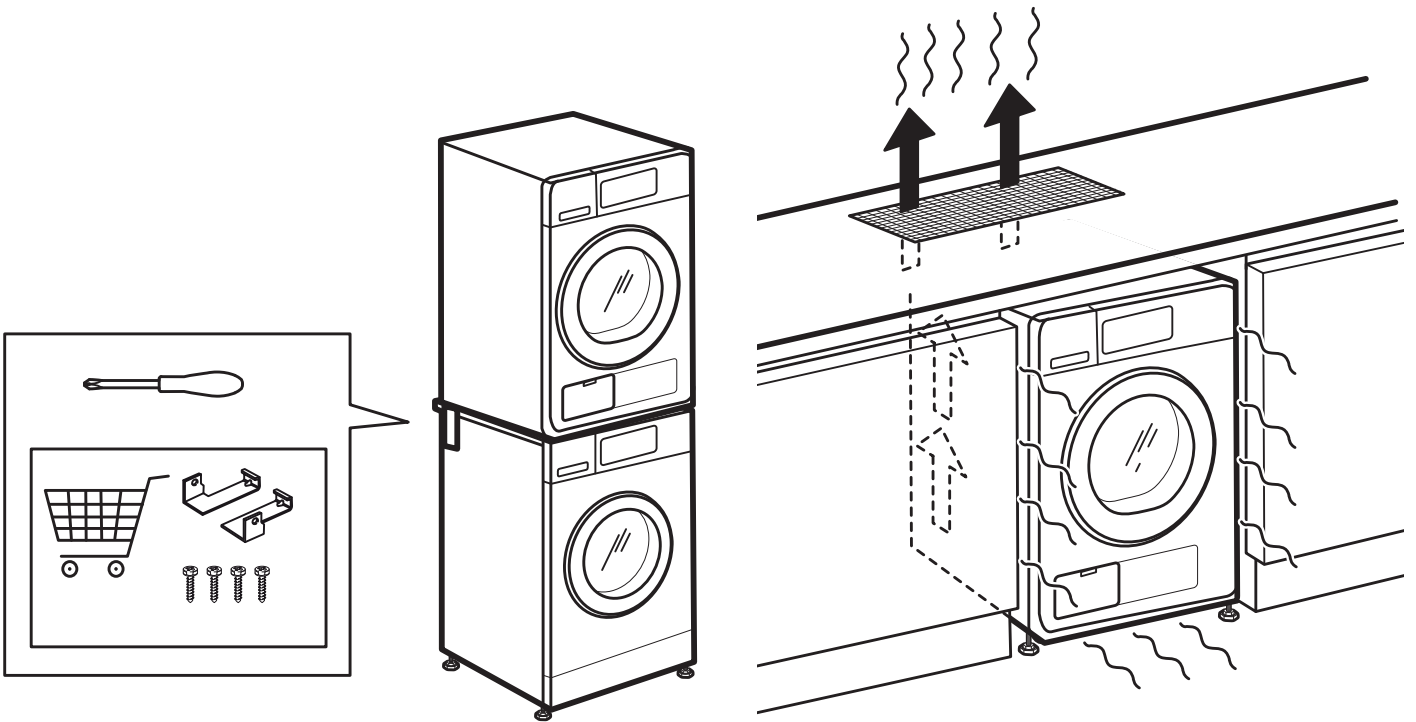
- 2004/108/EG Direktivet om elektromagnetisk kompatibilitet

1.

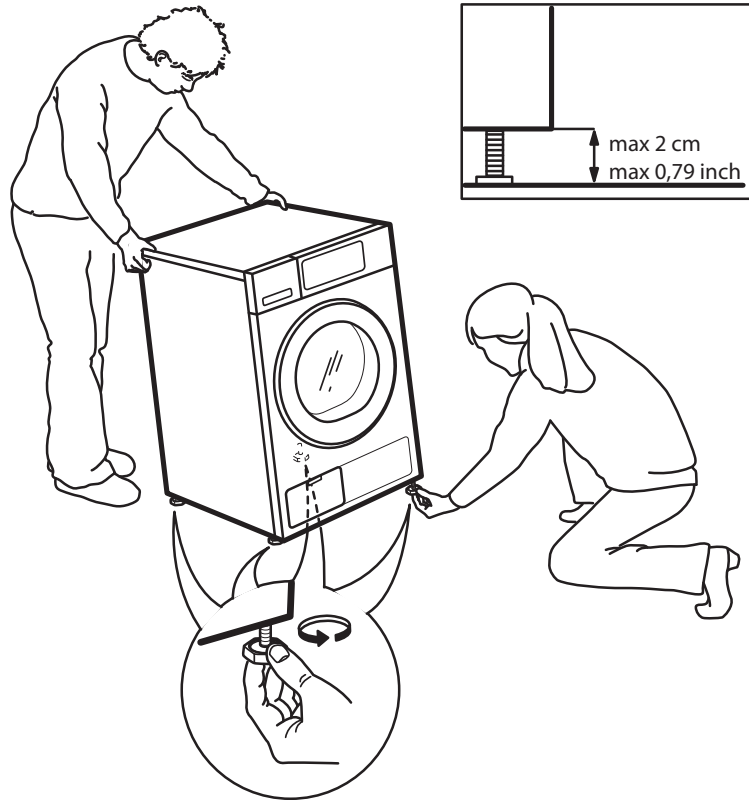


2a.

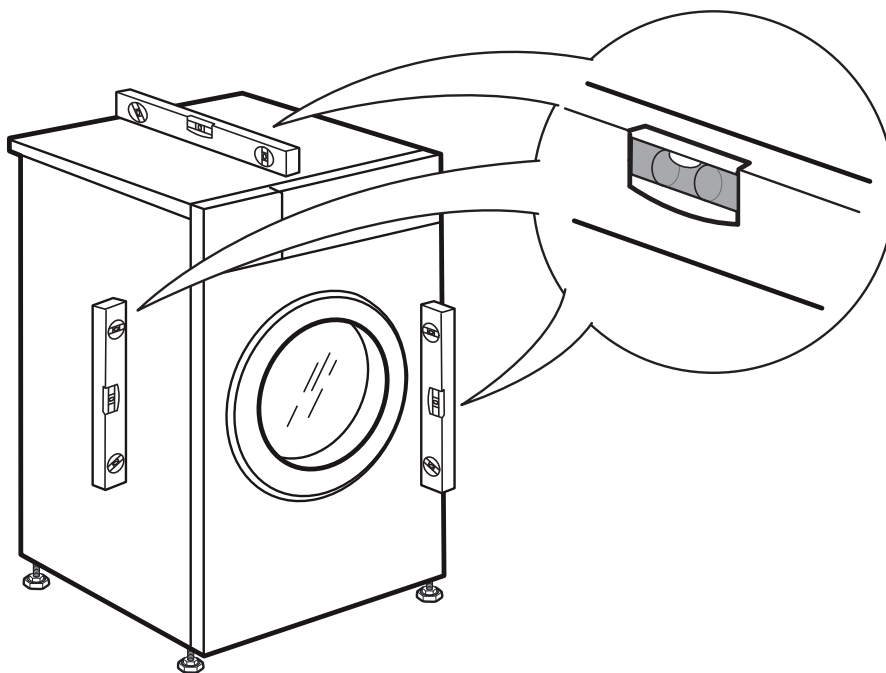
2b.



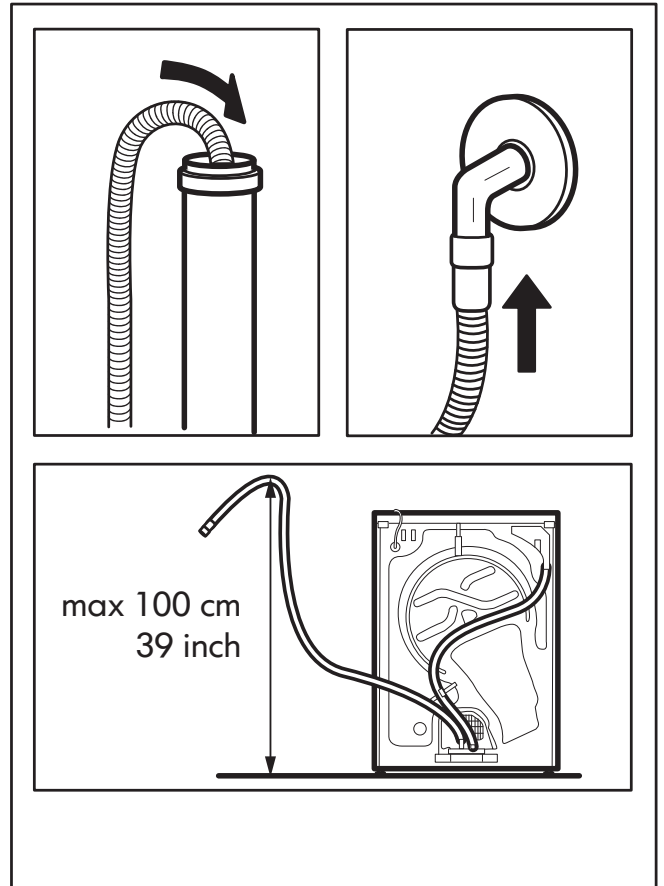
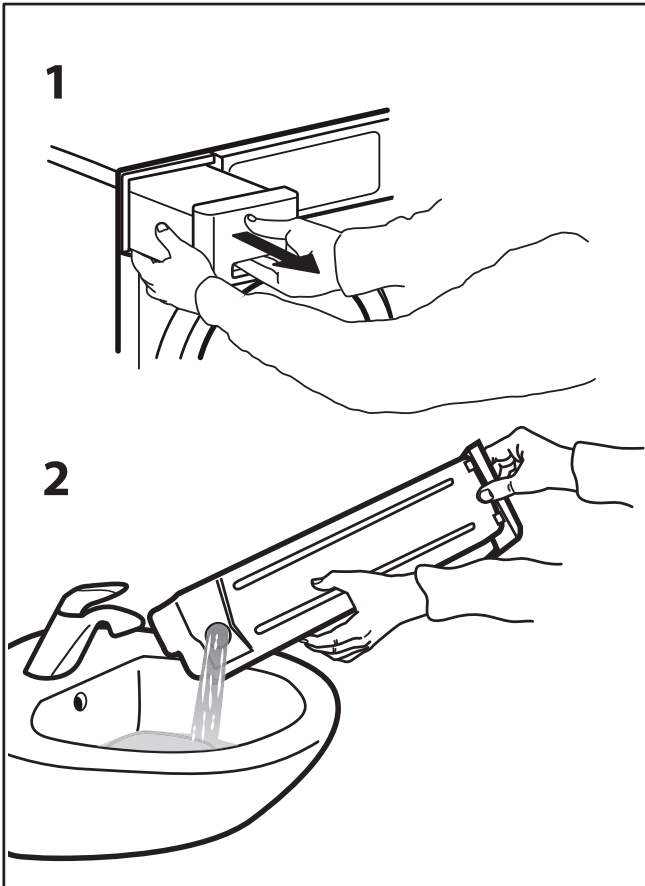
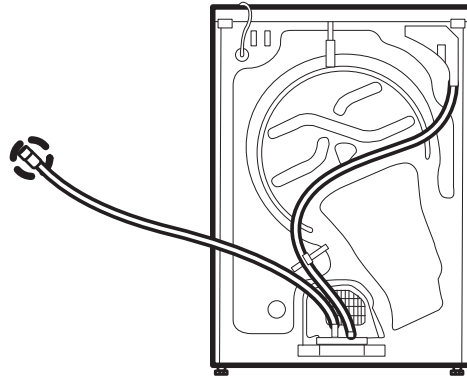
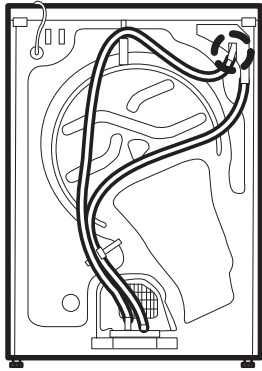
3a.



3b.

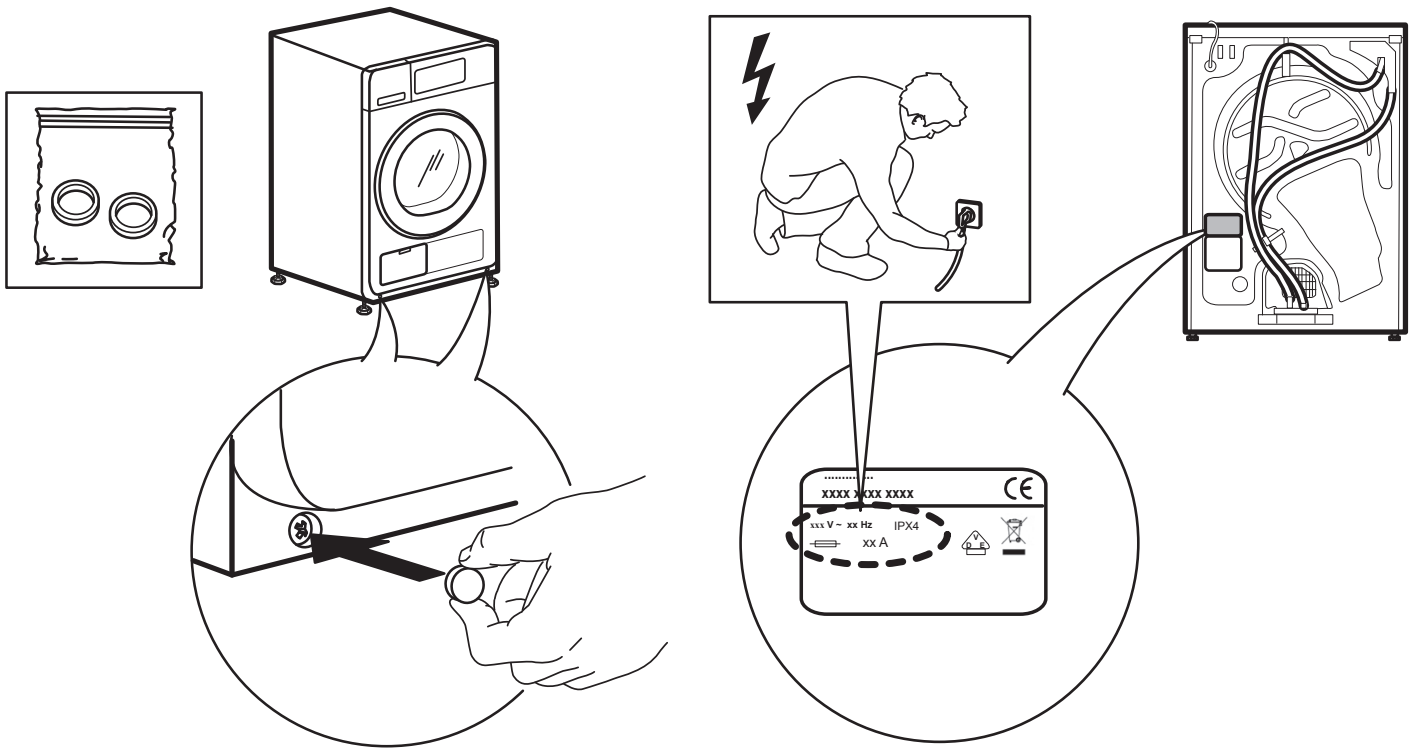


4.

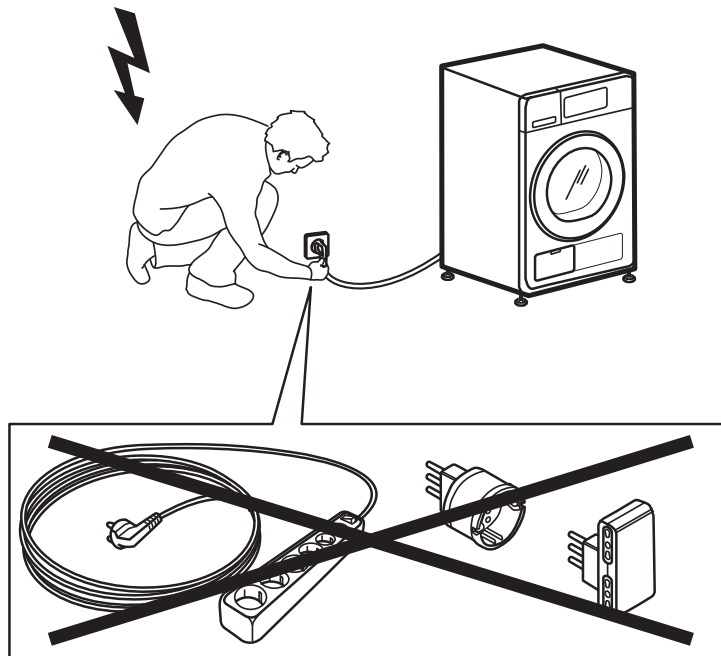


5.

6a.



6b.





400010766303

Whirlpool® Registered trademark/TM Trademark of Whirlpool group of companies -
© Copyright Whirlpool Europe s.r.l. 2014. Alle rettigheder forbeholdes - <http://www.whirlpool.eu>

