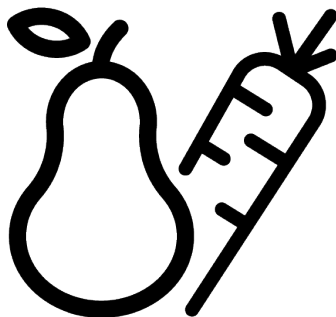


Whirlpool

Холодильник Посібник користувача



WHK26403XP6E

11 5943 0070/ UK/ 6/6_AJ/ 09.10.25 12:59
7282348504

Спочатку прочитайте цей посібник!

Шановний покупцю,

Дякуємо за вибір цього виробу .

Зареєструйте придбані вироби на сайті: www.register10.eu





Будемо раді, якщо ви досягнете оптимальної ефективності експлуатації цього високоякісного виробу, виготовленого за найсучаснішими технологіями. Для цього перед використанням виробу уважно прочитайте цей посібник і будь-яку іншу надану в комплекті документацію.

Звертайте увагу на будь-яку інформацію та попередження в посібнику користувача. Таким чином ви захистите себе й придбаний виріб від можливих небезпек. Зберігайте посібник користувача. Якщо ви передаєте цей виріб іншій особі, додайте цей посібник.

У посібнику користувача та на виробі застосовуються нижченаведені позначення.



Ознайомтеся з інформацією в посібнику користувача.

 	Інформацію про модель, що зберігається в базі технічних даних виробу, можна отримати з нижченаведеного веб-сайту за ідентифікаційним номером моделі (*), наведеним на етикетці з маркуванням енергоефективності. https://eprel.ec.europa.eu/
SUPPLIER'S NAME	MODEL IDENTIFIER → (*)
	

Зміст

1	Охорона довкілля	4
1.1	Утилізація пакувальних матеріалів	4
2	Придбаний холодильник.....	4
3	Встановлення	5
3.1	Правильний вибір місця встановлення	5
3.2	Кріплення пластикових клинів ..	5
3.3	Регулювання ніжок.....	5
3.4	Попередження щодо гарячої поверхні	5
4	Експлуатація виробу	6
5	Підготовка	6
5.1	Методи енергозбереження	6
5.2	Перше використання	7
5.3	Кліматичний клас і визначення.	7
6	Використання вашого продукту	8
6.1	Панель керування виробом	8
6.2	Зберігання харчових продуктів у придбаному виробі	11
6.3	Контейнер для фруктів і овочів.	16
6.4	Холодильна камера для зберігання молочних продуктів.	16
6.5	Зміна сторони відкриття дверцят	16
6.6	Попередження про відкриті дверцята	16
6.7	Складана полиця для вина	17
6.8	Заміна лампи освітлення	17
7	Технічне обслуговування й очищення.....	17
8	Пошук і усунення несправностей.....	18

1 Охорона довкілля

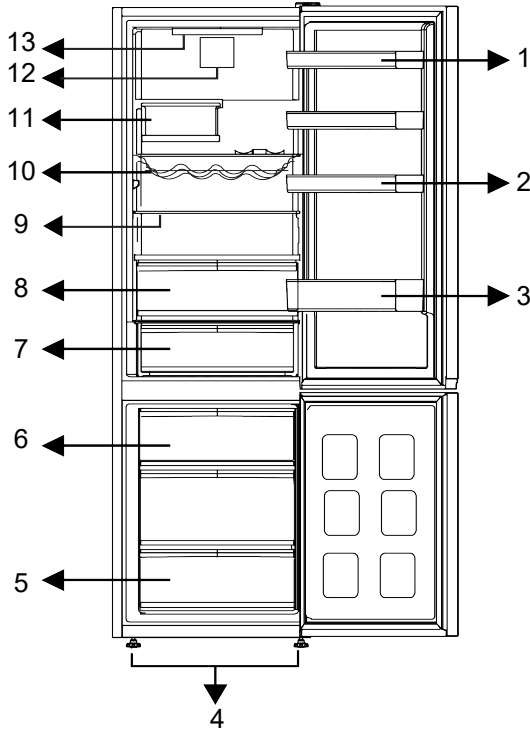
1.1 Утилізація пакувальних матеріалів

Пакувальні матеріали є придатними для переробки та позначаються символом

вторинної переробки .

Тому різні частини упаковки необхідно утилізувати відповідально та в повній відповідності з вимогами щодо утилізації відходів, встановленими органами місцевого самоврядування.

2 Придбаний холодильник



1 * Регульовані полиці в дверцятах

3 * Полиця для зберігання пляшок

5 * Морозильна камера

7 * Висувний ящик холодильної камери

9 * Регульовані полиці

11 * Складана полиця для пляшок

13 * Лампа підсвічування

2 * Полиця для зберігання яєць

4 * Регульовані передні ніжки

6 * Контейнер для льоду

8 * Контейнер для фруктів та овочів

10 * Полиця для зберігання пляшок/винних пляшок

12 * Вентилятор

* **Додатково.** Рисунки, наведені в цьому посібнику користувача, є схематичними і можуть не повністю відповідати придбаному виробу. Якщо ваш виріб не

включає відповідних деталей, наведена інформація відноситься до інших моделей.

3 Встановлення

Спершу прочитайте «Правила техніки безпеки»!

3.1 Правильний вибір місця встановлення

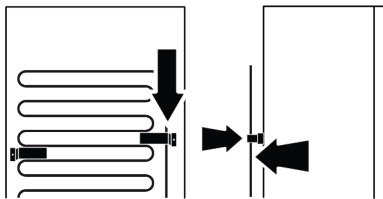
Для встановлення виробу зверніться до авторизованої сервісної служби. Щоб підготуватися до встановлення виробу, ознайомтеся з інформацією, наведеною в посібнику користувача, і переконайтеся, що електричні та водопровідні комунікації відповідають наведеним вимогам. У разі сумнівів викличте електрика і водопровідника, щоб відповідним чином влаштувати комунікації.

- Щоб уникнути вібрації, встановіть виріб на рівну поверхню.
- Помістіть виріб на відстані щонайменше 30 см від нагрівача, плити й аналогічних джерел тепла, і щонайменше 5 см від електричної духовки.
- У разі розміщення двох холодильників поруч слід залишити між двома пристроями відстань щонайменше 4 см.
- Встановлюйте виріб у сухому місці подалі від прямих сонячних променів.
- Для ефективного функціонування придбаного виробу необхідно забезпечити достатню циркуляцію повітря. У разі розміщення виробу в ніші не забудьте залишити відстань принаймні 5 см між ним і стелею, задньою стіною та боковими стінами.
- Проконтролюйте, щоб на задній стінці на своєму відповідному місці знаходився компонент для дотримання зазору (якщо він постачається з виробом).
- Якщо компонента немає в наявності, або його загублено або він впав, розташуйте виріб так, щоб між його задньою поверхнею й стіною

приміщення залишався зазор принаймні 5 см. Зазор з боку задньої поверхні є важливим для ефективної роботи виробу.

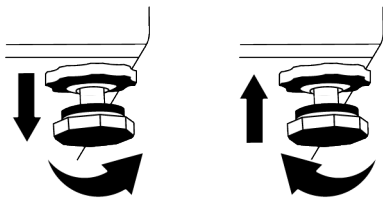
3.2 Кріплення пластикових клинів

Конденсатор холодильника розташований біля його задньої поверхні. Щоб мінімізувати споживання електроенергії та підвищити енергоефективність, верхню й нижню частини конденсатора потрібно відтягнути назад і закріпити, як показано на рисунку. Унаслідок відтягування конденсатора назад кронштейни фіксуються і конденсатор закріплюється у відповідному положенні.



3.3 Регулювання ніжок

Якщо виріб не вирівняно відносно поверхні встановлення, відрегулюйте передні регульовані ніжки, обертаючи їх вправо або вліво.



3.4 Попередження щодо гарячої поверхні

Для покращення системи охолодження бічні стінки придбаного виробу обладнані трубками охолоджувача. Через ці

поверхні може протікати рідина під високим тиском і спричиняти нагрівання поверхонь бічних стінок до високої

температури. Це нормальне явище, тому немає необхідності в сервісному обслуговуванні.

4 Експлуатація виробу

Спершу прочитайте «Правила техніки безпеки»!

- Використовуйте виріб тільки для зберігання продуктів харчування.
- Якщо ви від'їжджаєте з дому (наприклад, у відпустку) і не збираєтеся користуватися льодогенератором Icematic або дозатором води протягом тривалого періоду часу, закрийте водяний вентиль. Інакше може статися витік води.

5 Підготовка

Спершу прочитайте «Правила техніки безпеки»!

5.1 Методи енергозбереження

- Цей холодильник не призначений для використання у вигляді вбудованого пристрою.
- Завантажуючи продукти, залиште достатньо місця всередині холодильника, щоб забезпечити достатню циркуляцію повітря для охолодження.
- Оскільки гаряче й вологе повітря не проникає безпосередньо в придбаний виріб у період, коли дверцята не відкриваються, холодильник автоматично оптимізує умови зберігання, достатні для захисту продуктів харчування від псування. За цих умов функції та компоненти, як-от: компресор, вентилятор, нагрівач, розморожування, освітлення, дисплей тощо, працюватимуть відповідно до потреб, споживаючи мінімум енергії.
- У разі можливості по-різному розмістити скляні полиці, необхідно дотримуватися такого правила: не можна перекривати вентиляційні отвори на задній стінці і бажано, щоб вентиляційні отвори знаходилися під скляною полицею. Таке взаємне

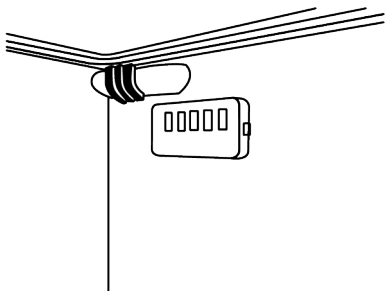
Від'єднання виробу від електромережі

- вийміть продукти для запобігання утворенню неприємних запахів;
- зачекайте, поки лід розтане, очистіть внутрішній простір і дайте йому висохнути, залиште дверцята відкритими, щоб уникнути пошкодження внутрішньої пластикової поверхні корпусу.

розташування сприяє поліпшенню розподілу повітря й підвищенню енергоефективності пристрою.

- Для зберігання продуктів настійно рекомендується використовувати нижній висувний ящик.
- Щоб досягти оптимальної ефективності, можна використовувати функцію швидкого заморожування (за наявності), яку треба вмикати за 24 години до того, як помістити свіжі продукти в морозильну камеру.
- У більшості випадків процес заморожування в режимі швидкого заморожування триває 24 години після розміщення свіжих продуктів у морозильній камері. Через деякий час функція швидкого заморожування автоматично вимикається.
- Під час заморожування невеликої кількості продуктів функцію швидкого заморожування можна вимкнути через деякий час, щоб забезпечити економію енергії.
- В залежності від характеристик продуктів при розморожуванні заморожених продуктів в охолоджувальній камері забезпечується енергозбереження і збереження якості продуктів.

- Щоб завантажити максимальну кількість продуктів у морозильну камеру холодильника, слід вийняти верхні висувні ящики та розмістити продукти на решітчастих/скляних полицях.
- Розміщуйте продукти, як показано нижче, дотримуючись відстані від датчика температури охолоджувальної камери. У разі, якщо вони торкаються датчика, рівень споживання енергії пристроєм може зрости.



- Щоб заощадити електроенергію, зберігайте продукти в холодильній камері або відділенні для охолоджених продуктів відповідно до належних умов зберігання.
- Слід забезпечити, щоб пакети з продуктами не торкалися безпосередньо датчика температури, розташованого в морозильній камері.

5.2 Перше використання

Перед використанням виробу забезпечте, щоб були виконані всі необхідні підготовчі операції згідно з інструкціями, наведеними в розділах «Правила техніки безпеки» та «Встановлення».

- Щоб забезпечити повну ефективність охолодження, перед початком використання виробу зачекайте принаймні 2 години.
- Залиште виріб включеним протягом 6 годин, у цей час не розміщуйте продукти всередині та не відкривайте дверцята без нагальної потреби.
- Коливання температури, викликані відкриванням і закриттям дверцят під час використання виробу, зазвичай

може призвести до утворення конденсату на полицях дверцят/корпуса й скляному посуді, розміщеному у виробі.

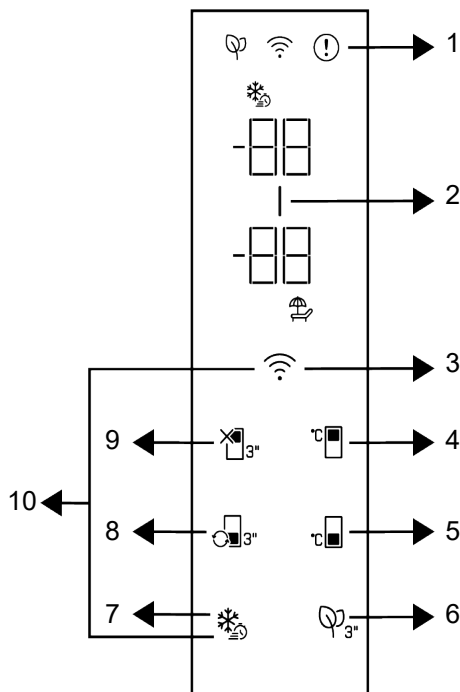
- Під час роботи компресора чути звук. Це нормальне явище, коли під час роботи виробу утворює шум, навіть у разі, якщо компресор не працює, оскільки рідина й газ можуть стискатися в системі охолодження.
- У нормальному режимі передні торцеві частини виробу нагріваються. Нагрівання цих зон служить для запобігання конденсації.
- У деяких моделях індикаторна панель автоматично вмикається через 1 хвилину після закриття дверцят. Вона вмикається знову після відкриття дверцят або натискання будь-якої кнопки.

5.3 Кліматичний клас і визначення

Інформацію про кліматичний клас розміщено на паспортній табличці вашого пристрою. Один із пунктів нижченаведених даних стосується вашого пристрою відповідно до його кліматичного класу.

- **SN:** довготривалий помірний клімат. Цей холодильник призначений для використання за температури навколишнього середовища в діапазоні 10–32 °С.
- **N:** помірний клімат. Цей холодильник призначений для використання за температури навколишнього середовища в діапазоні 16–32 °С.
- **ST:** субтропічний клімат. Цей холодильник призначений для використання за температури навколишнього середовища в діапазоні 16–38 °С.
- **T:** тропічний клімат. Цей холодильник призначений для використання за температури навколишнього середовища в діапазоні 16–43 °С.

6.1 Панель керування виробом



1 * Індикатор стану помилки

3 * Кнопка бездротового з'єднання

5 * Кнопка налаштування температури в морозильній камері

7 * Кнопка вибору режиму швидкого заморожування

9 * Функціональна кнопка вимкнення охолоджувальної камери (режим відпустки)

2 * Індикатор режиму енергозбереження (дисплей вимкнено)

4 * Кнопка налаштування температури в охолоджувальній камері

6 * Кнопка модуля захисту від неприємних запахів

8 * Кнопка перемикання режиму відділення

10 * Кнопка для скидання налаштувань бездротового з'єднання

Спершу прочитайте «Правила техніки безпеки»!

Індикаторна панель виконує функцію відображення звукової і візуальної інформації, яка допомагає в процесі використання виробу.

* **Додатково.** Показані функції є додатковими, тому можуть бути відмінності в конфігурації та розташуванні функцій на індикаторній панелі вашого пристрою.

1. Індикатор стану помилки

Цей індикатор вмикається за умови, що холодильник не може забезпечити належне охолодження, або в разі будь-якої помилки датчика. На індикаторі температури морозильної камери відображається літера «E», а на індикаторі температури охолоджувальної камери — цифри, як-от: 1, 2, 3... Ці цифри на індикаторі вказують інформацію, за якою фахівці уповноваженої служби визначають помилку, що сталася під час використання. Знак оклику може відобразитися в разі, якщо в морозильну камеру завантажуються теплі продукти або дверцята залишаються відкритими протягом тривалого періоду часу. Це не помилка, і таке попередження зникає після охолодження продуктів або після натискання будь-якої кнопки.

2. Індикатор режиму енергозбереження (дисплей

вимкнено) |

Якщо дверцята виробу не відкриваються та не зачиняються протягом певного періоду часу, автоматично вмикається функція енергозбереження та загоряється символ режиму енергозбереження. Після увімкнення режиму енергозбереження всі символи на дисплеї, крім символу режиму енергозбереження, згасають. Якщо натиснути будь-яку кнопку або відкрити дверцята виробу в той час, коли увімкнено функцію енергозбереження, ця функція вимикається і поновлюється нормальний режим відображення символів на дисплеї. Функція енергозбереження — це функція, яка активується в заводських налаштуваннях, і її неможливо скасувати.

3. Кнопка бездротового з'єднання

Ця кнопка використовується для бездротового з'єднання з придбаним виробом через програму для мобільних пристроїв HomeWhiz. Після тривалого натискання кнопки (впродовж 3 секунд), на дисплеї/екрані повільно блимає символ бездротового з'єднання (з інтервалами у 0,5 секунди). У такий спосіб виконується ініціалізація підключення виробу до домашньої мережі. Після встановлення бездротового з'єднання з виробом постійно горить символ бездротового з'єднання. Цю кнопку можна використовувати для ввімкнення/вимкнення підключення після завершення початкового налаштування. Символ бездротового з'єднання блимає через короткі проміжки часу (з інтервалом 0,2 секунди) доти, доки з'єднання не буде встановлено. Після активації з'єднання символ бездротового з'єднання горить безперервно. Якщо підключення неможливо встановити протягом тривалого періоду часу, перевірте налаштування підключення й зверніться до розділу «Пошук і усунення несправностей» в посібнику користувача. Для встановлення бездротового з'єднання використовується програма HomeWhiz. Етапи інсталяції описуються в програмі під час її інсталяції. Доступ до програми можна отримати шляхом сканування QR-коду, розміщеного на етикетці HomeWhiz на виробі. Програму можна завантажити з магазину App Store для пристроїв IOS або Play Store для пристроїв Android. Щоб ознайомитися з докладною інформацією, відвідайте веб-сайт за адресою: <https://www.homewhiz.com/>.

4. Кнопка налаштування температури

в охолоджувальній камері 

Використовується для налаштування температури в охолоджувальній камері. Натисканням цієї кнопки можна встановити такі значення температури в охолоджувальній камері: 8, 7, 6, 5, 4, 3, 2 і 1 °C.

5. Кнопка налаштування температури

морозильної камери

Використовується для налаштування температурного режиму в морозильній камері. Натисканням цієї кнопки можна встановити такі значення температури в морозильній камері: -18, -19, -20, -21, -22, -23, -24 °C.

6. Кнопка модуля захисту від

неприємних запахів

Щоб увімкнути/вимкнути функцію захисту від неприємних запахів, натисніть і утримуйте цю кнопку протягом 3 секунд. Після активації функції захисту від неприємних запахів загоряється піктограма модуля захисту від неприємних запахів. Якщо функцію активовано, періодично вмикається модуль захисту від неприємних запахів.

7. Кнопка вибору режиму швидкого

заморожування

Після натискання кнопки режиму швидкого заморожування загоряється символ режиму швидкого заморожування та вмикається функція швидкого заморожування. Температура в морозильній камері встановлюється на рівень -27 °C. Щоб скасувати цей режим, натисніть кнопку ще раз. Режим швидкого заморожування вимикається автоматично. Щоб заморозити велику кількість свіжих продуктів, перед тим, як покласти їх у морозильну камеру, натисніть кнопку вибору режиму швидкого заморожування.

8. Кнопка перемикання режимів

роботи камери

Після натискання й утримання кнопки перемикання режимів роботи камери впродовж 3 секунд можна перемикатися між такими режимами роботи морозильної камери: охолодження, вимкнення та заморожування (в зазначеному порядку). У разі роботи в режимі охолодження температура в камері встановлюється на рівні 4 °C. У

разі роботи в режимі вимкнення на індикаторі температури камери відображається символ «- -».

9. Функціональна кнопка вимкнення охолоджувальної камери (режим

відпустки)

Натисніть і утримуйте цю кнопку протягом 3 секунд, щоб активувати функцію відпустки. Вмикається режим відпустки і загоряється символ режиму відпустки. На індикаторі температури охолоджувальної камери відображається символ «- -», і в середині камери припиняється процес активного охолодження. У разі увімкнення цього режиму не можна зберігати продукти в охолоджувальній камері. Інші відділення продовжують працювати в режимі охолодження відповідно до попередньо встановлених температур. Щоб скасувати цей режим, ще раз натисніть і утримуйте кнопку протягом 3 секунд.

10. Кнопка для скидання налаштувань

бездротового з'єднання

Щоб скинути налаштування бездротового з'єднання, одночасно натисніть і утримуйте кнопки «Швидке заморожування» і «Бездротове з'єднання» протягом 3 секунд. Якщо налаштування бездротового з'єднання скидаються/відновлюються до заводських значень, уся записана раніше у виробі інформація про користувача видаляється.

Можливий діапазон температур в середині охолоджувальної камери: 1–8 °C, а в морозильній — від -24 до -15 °C. Регульовані значення температури можуть відрізнятися за умови, що знаходяться в межах цих діапазонів відповідно до технічних характеристик виробу.

6.2 Зберігання харчових продуктів у придбаному виробі

Зберігання продуктів у холодильній камері та відділенні для охолоджених продуктів

- Температура в камері значно підвищується в разі, якщо дверцята камери часто відчиняються й зачиняються, а також залишаються відчиненими протягом тривалого проміжку часу. Це може скоротити термін придатності харчових продуктів і призвести до їх псування.
- Щоб запах і смак продуктів не змінювався, їх необхідно зберігати в закритій тарі.
- Щоб досягти кращого й однорідного охолодження, відокремте продукти один від одного, щоб забезпечити циркуляцію холодного повітря в проміжках між ними.
- Одночасно забезпечте циркуляцію потоку повітря, залишивши проміжок між продуктами й внутрішньою стінкою. Якщо притулити продукти до задньої стінки, вони можуть заморозитися.
- Перш ніж розміщувати гарячі страви в холодильнику, дайте їм охолонути до кімнатної температури. Після цього можна розміщувати страви кімнатної температури на нижніх полицях холодильника. Теплі продукти потрібно розміщувати подалі від швидкопсувних продуктів.
- Особливо зверніть увагу на те, щоб не змішувати продукти, які продаються в замороженому вигляді, зі свіжими продуктами.
- Для розморожування заморожених продуктів використовуйте відділення для охолоджених продуктів. У такий спосіб можна знизити температуру у відділенні для охолоджених продуктів за рахунок розміщення заморожених продуктів і, отже, заощадити електроенергію.
- Зберігання незрілих тропічних фруктів (манго, динь, папайї, бананів, ананасів) у холодильнику може прискорити

процес їх дозрівання. Не рекомендується так вчиняти, оскільки термін зберігання таких продуктів скорочується.

- Цибулю, часник, імбир та інші коренеплоди слід зберігати в темному прохолодному приміщенні, а не в холодильнику.
- Якщо ви помітили, що продукти в холодильнику зіпсувалися, викиньте їх і очистіть приладдя, якого вони торкалися.
- Щоб швидко охолодити такі страви, як супи й рагу, які готуються у великих каструлях, їх можна перекласти в окремі неглибокі контейнери, а потім поставити в холодильник.
- Незапаковані продукти треба розміщувати подалі від яєць.
- Зберігайте фрукти й овочі окремо, а також кожен сорт разом (наприклад, яблука з яблуками, морква з морквою).
- Вийміть зелені овочі з поліетиленового пакета й помістіть їх у холодильник, загорнувши в паперовий рушник або суху тканину. Якщо перед розміщенням у холодильнику ці типи продуктів піддаються миттю, не забудьте висушити їх після цього.
- Можна як створювати вологе середовище, так і забезпечувати доступ потоку повітря, зберігаючи фрукти й овочі, схильні до висихання, у перфорованих або незакритих поліетиленових пакетах.
- Якщо виріб налаштовано відповідно до певного набору значень (наведених у таблиці рекомендованого набору значень), продукти зберігають свою свіжість довше як у відділенні для охолоджених продуктів, так і в морозильній камері (за винятком випадків екстремальних умов у навколишньому середовищі).
- Не зберігайте у відділенні для охолоджених продуктів чутливі до холоду овочі, як-от: листові овочі, помідори й огірки. Якщо висувні ящики відділення для охолоджених продуктів використовуються для зберігання овочів, переконайтеся, що на панелі

керування вашого холодильника встановлено температуру 5 °C або вище.

Зберігання продуктів у відділенні для охолоджених продуктів

У відділенні для охолоджених продуктів температура продуктів, які зберігаються у виробі, може коливатися від +3 °C до -3 °C. Оскільки температура у відділенні

для охолоджених продуктів може опускатися нижче 0 °C, такі температурні умови не підходять для зберігання свіжих фруктів і овочів. Якщо ви збираєтеся зберігати свіжі продукти у висувних ящиках відділення для охолоджених продуктів, обов'язково встановіть температуру в холодильнику на рівень 5 °C або вище.

Зберігайте продукти в різних місцях відповідно до їх властивостей.	
Продукт	Розташування
Яйця	Дверна полиця
Молочні продукти (масло, сир)	Камера з нульовою температурою (для готових сніданків), якщо є/Відділення для охолоджених продуктів
Фрукти, овочі й зелень	Відділення для зберігання фруктів і овочів, контейнер для фруктів і овочів, або відділення для свіжих продуктів, висувний ящик для овочів або висувний ящик Everfresh+ (якщо є), за умови, що в холодильнику встановлено температуру вище 5 °C.
Свіже м'ясо, птиця, риба, ковбаса тощо, готові страви	Камера з нульовою температурою (для готових сніданків), якщо є/Відділення для охолоджених продуктів
Готові до вживання продукти, фасована продукція, консерви й соління	Верхні полиці або дверна полиця
Спиртні й охолоджувальні напої, спеції та закуски	Дверна полиця

Зберігання продуктів у морозильній камері

- Для того, щоб швидше охолодити продукти, можна активувати функцію швидкого заморожування за 4–6 годин до початку процесу заморожування.
- Перш ніж розміщувати гарячі страви в морозильній камері, дайте їм охолонути до кімнатної температури.
- Продукти, які потрібно заморозити, необхідно розділити на зручні для вживання порції та заморозити їх в окремих пакетах.
- Обов'язково запакуйте продукти перед тим, як покласти їх у морозильну камеру.
- Щоб запобігти перевищенню терміну зберігання, напишіть на упаковці дату, час і назву продукту відповідно до термінів зберігання різних продуктів.
- Швидко споживайте заморожені продукти. Перед повторним заморожуванням розморожених продуктів обов'язково піддайте їх

кулінарній обробці. Щоб уникнути ризику небезпеки, не споживайте повторно заморожені свіжі продукти, якщо після розморожування й перед повторним заморожуванням вони не піддавалися термічній обробці.

- Коли ви розміщуєте свіжі продукти в морозильнику, слідкуйте за тим, щоб вони не торкалися вже заморожених продуктів. Інакше заморожені продукти розморозяться.

Зберігання продуктів, які продаються в замороженому вигляді

- Зберігаючи харчові продукти, дотримуйтеся часових проміжків, зазначених у цій інструкції.
- Щоб захистити якість харчових продуктів, дотримуйтеся якомога коротшого часового проміжку між їхньою покупкою та розміщенням на зберігання.
- Купуйте такі заморожені продукти, які зберігаються при температурі -18 °C або нижче.

- Уникайте покупки продуктів, упаковка яких покрита льодом тощо. Це означає вірогідність того, що такі продукти були частково розморожені, а потім знову заморожені. Температура зберігання впливає на якість продуктів.
- Зберігайте продукти упродовж часу, рекомендованого виробником. Виймайте з морозилки стільки продуктів, скільки потрібно.
- Якщо виріб налаштовано відповідно до певного набору значень (наведених у таблиці рекомендованого набору значень), продукти зберігають свою свіжість довше як у відділенні для свіжих продуктів, так і в морозильній камері (за винятком випадків екстремальних умов у навколишньому середовищі).
- Якщо у відділенні для свіжих продуктів встановлено нижчу температуру, свіжі фрукти й овочі можуть частково заморозуватися.
- Камери, позначені двома зірками, підходять для зберігання попередньо заморожених продуктів. У них можна зберігати морозиво й кубики льоду.
- Заморожуйте продукти лише в камері, позначеній 4 зірками.

М'ясо та птиця		Підготовка	Найдовший термін зберігання (місяців)	
М'ясні продукти	Телятина	Біфштекс	Розрізати на скибочки товщиною 2 см, прокласти між ними фольгу або загорнути щільно в плівку	6–8
		Смажені страви	Розкласти шматочки м'яса в пакети для зберігання в холодильнику або загорнути щільно в плівку	6–8
		Кубики	Маленькі шматочки	6–8
	Баранина	Шніцелі, котлети	Прокласти між нарізаними скибочками фольгу або загорнути кожну скибочку окремо в плівку	6–8
		Котлети	Покласти між нарізаними скибочками м'яса фольгу або загорнути кожну скибочку окремо в плівку	4–8
		Смажені страви	Розкласти шматочки м'яса в пакети для зберігання в холодильнику або загорнути щільно в плівку	4–8
	Яловичина	Кубики	Розкласти подріблене м'ясо в пакети для зберігання в холодильнику або загорнути щільно в плівку	4–8
		Смажені страви	Розкласти шматочки м'яса в пакети для зберігання в холодильнику або загорнути щільно в плівку	8–12
		Біфштекс	Розрізати на скибочки товщиною 2 см, прокласти між ними фольгу або загорнути щільно в плівку	8–12
		Кубики	Маленькі шматочки	8–12
	Варене м'ясо	Розділити на невеликі порції й помістити в пакети для зберігання в холодильнику	8–12	
	Фарш	Без приправ, у пласких пакетах	1–3	
	Субпродукти (шматочки)	Шматочками	1–3	
	Ферментована ковбаса. Саламі	Необхідно запакувати навіть у разі, якщо вона в оригінальній упаковці.	1–3	
Шинка	Прокласти між нарізаними скибочками фольгу	2–3		
Птиця й впольовані тварини	Курка та індичка	Загорнути у фольгу	4–6	
	Гуска	Загорнути у фольгу (порції не більше 2,5 кг)	4–6	
	Качка	Загорнути у фольгу (порції не більше 2,5 кг)	4–6	
	Олень, кролик, косуля	Загорнути у фольгу (порції не більше 2,5 кг, кістки необхідно відділити)	6–8	

М'ясо та птиця		Підготовка	Найдовший термін зберігання (місяців)
Риба та морепродукти	Свіжа риба (тріска, короп, зубатка)	Після ретельного очищення ззовні й всередині промити й просушити, за необхідності відрізати хвіст і голову.	2
	Нежирна риба (морський окунь, палтус, камбала)		4–6
	Жирна риба (скупбрія, макрель, блакитна риба, барабулька, хамса)		2–4
	Рак	Очистити й розкласти по пакетах	4–6
	Ікра	В оригінальній упаковці, в алюмінієвому або пластиковому контейнері	2–3

«Терміни зберігання, зазначені в таблиці, базуються на умові, що температура зберігання становить -18° С.»

Фрукти й овочі	Підготовка	Найдовший термін зберігання (місяців)
Стручкова квасоля	Промити й порізати на маленькі шматочки, потім опустити в кип'ячу воду на 3 хвилини	10–13
Зелений горошок	Почистити й промити, потім опустити в кип'ячу воду на 2 хвилини	10–12
Капуста	Промити, потім опустити в кип'ячу воду на 1–2 хвилини	6–8
Морква	Промити й порізати на шматочки, потім опустити в кип'ячу воду на 3–4 хвилини	12
Перець	Зрізати ніжку, розділити на дві частини, очистити від насіння, потім опустити в кип'ячу воду на 2–3 хвилини	8–10
Шпинат	Очистити й промити, потім опустити в кип'ячу воду на 2 хвилини	6–9
Цибуля-порей	Порізати, потім опустити в кип'ячу воду на 5 хвилин	6–8
Кольорова капуста	Відділити листя, порізати качан на шматочки, потім опустити в кип'ячу воду з додаванням невеликої кількості лимонного соку на 3–5 хвилин	10–12
Баклажани	Промити й порізати на шматочки розміром 2 см, потім опустити в кип'ячу воду на 4 хвилини	10–12
Гарбуз	Промити й порізати на шматочки розміром 2 см, потім опустити в кип'ячу воду на 2–3 хвилини	8–10
Гриби	Трохи спасерувати в олії й вичавити на них лимон	2–3
Кукурудза	Почистити й розкласти по пакетах у вигляді початків або зерен	12
Яблука й груші	Почистити й порізати на шматочки, потім опустити в кип'ячу воду на 2–3 хвилини	8–10
Абрикос і персик	Розділити на половинки й витягти кісточки	4–6
Суниця й малина	Помити й почистити	8–12
Запечені фрукти	Додати 10 % цукру в контейнер	12
Слива, вишня, кисла вишня	Помити й видалити плідоніжки	8–12

«Терміни зберігання, зазначені в таблиці, базуються на умові, що температура зберігання становить -18°C .»

Молочні продукти	Підготовка	Найдовший час зберігання (місяців)	Умови зберігання
Сир (окрім сиру фета)	Прокласти фольгою нарізані скибочки	6–8	Можна залишити в оригінальній упаковці на короткий термін зберігання. Для тривалого зберігання необхідно додатково загорнути в алюмінієву або пластикову фольгу.
Масло, маргарин	В оригінальній упаковці	6	В оригінальній упаковці або в пластикових контейнерах

«Терміни зберігання, зазначені в таблиці, базуються на умові, що температура зберігання становить -18°C .»

«Кількість свіжих продуктів, які можна заморозити протягом певного періоду часу, вказано в паспортній таблиці.»

Морозильна камера Настройка	Охолоджувальна камера Настройка	Примітки
-22°C	4°C	Це значення за замовчуванням, рекомендоване виробником. Це значення рекомендоване за умови, якщо температура навколишнього середовища нижче 30°C .

Швидке заморожування

1. Активуйте функцію швидкого заморожування за 24 години до завантаження свіжих продуктів.
2. Через 24 години після натискання кнопки завантаже продукти, які збираєтеся заморозити, на другу полицю, де потужність заморожування є найвищою.
3. Через деякий час після ввімкнення функція швидкого заморожування автоматично вимикається.

Детальна інформація про морозильник

Відповідно до стандартів IEC 62552 необхідно, щоб за кімнатної температури 25°C морозильна камера була здатна заморозити 4,5 кг продуктів харчування до температури -18°C або нижчої протягом 24 годин із розрахунку на кожних 100 літрів об'єму морозильної камери.

Протягом тривалих періодів часу продукти харчування можуть зберігатися тільки за температури не вище -18°C .

Можна зберігати продукти свіжими протягом декількох місяців (в низькотемпературному морозильнику за температури не вище -18°C). Щоб уникнути часткового розморожування вже заморожених продуктів в камері, харчові продукти, призначені для заморожування, не повинні торкатися таких продуктів. Зваріть овочі й процідіть вологу, що знаходиться в овочах, щоб подовжити їх термін зберігання в замороженому вигляді. Після проціджування помістіть продукти в герметичні упаковки й розмістіть в морозильній камері. Заморожуванню не підлягають: банани, помідори, салат, селера, варені яйця, картопля й аналогічні продукти харчування. У разі, якщо ці продукти уражені гниллю, негативного впливу зазнають поживна цінність і смакові якості продуктів. Безсумнівно, що вживання гнилих продуктів загрожує здоров'ю людини.

Розміщення продуктів харчування

Полиці морозильної камери.

Різноманітні заморожені продукти, як-от: м'ясо, риба, морозиво, овочі тощо.

Полиці холодильної камери. Продукти харчування в каструлях, тарілки й контейнери з кришками, яйця (в закритих контейнерах).

Дверні полиці холодильної камери.

Дрібні й упаковані продукти харчування та напої.

Контейнер для фруктів і овочів. Овочі та фрукти.

Відділення для свіжих продуктів.

Гастрономічні продукти (готові сніданки, м'ясна продукція з коротким терміном зберігання).

6.3 Контейнер для фруктів і овочів

Контейнер для фруктів і овочів холодильника призначено для зберігання овочів у свіжому стані завдяки функції збереження вмісту вологи. З цією метою в контейнері для зберігання фруктів і овочів застосовується посилена циркуляція холодного повітря по всьому об'єму. Фрукти й овочі слід зберігати в цьому контейнері. Зелені листяні овочі та фрукти слід зберігати окремо, щоб подовжити їх термін придатності.

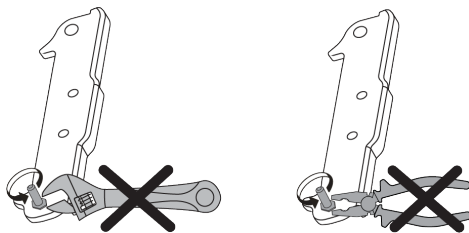
6.4 Холодильна камера для зберігання молочних продуктів

Висувний ящик холодильної камери

У висувному ящику холодильної камери можуть досягатися більш низькі температури, як порівняти з охолоджувальним відділенням. Використовуйте цей висувний ящик для зберігання делікатесних продуктів (салямі, ковбас тощо) і молочних продуктів, які потребують більш холодних умов зберігання, або продуктів з м'яса, курки чи риби, призначених для швидкого споживання. У цьому висувному ящику не можна зберігати фрукти й овочі.

6.5 Зміна сторони відкриття дверцят

Сторону відкриття дверцят вашого холодильника можна змінити залежно від місця його розташування. У разі потреби це зробити слід обов'язково зателефонувати до найближчої авторизованої сервісної служби.



6.6 Попередження про відкриті дверцята

Система сповіщення про відкриті дверцята вашого холодильника може відрізнятись залежно від моделі.

Варіант 1.

Якщо дверцята виробу залишаються відкритими протягом певного часу (60–120 с), лунає звуковий сигнал попередження; залежно від моделі виробу може також відобразитися візуальний сигнал попередження (блимання лампи). Після закриття дверцят пристрою або натискання кнопки на екрані пристрою (за наявності) звуковий сигнал попередження припиняється.

Варіант 2.

Якщо дверцята пристрою залишаються відкритими протягом певного періоду часу (60–120 с), лунає звуковий сигнал, що попереджує про відкриті дверцята. Сигналізація про відкриті дверцята запускається поступово. Спочатку запускається звуковий сигнал попередження. Через 4 хвилини, якщо дверцята все ще не закриті, активується візуальне попередження (блимання лампи). Після натискання будь-якої кнопки на екрані виробу (за наявності) запуск сигналу попередження про відкриті дверцята затримується на

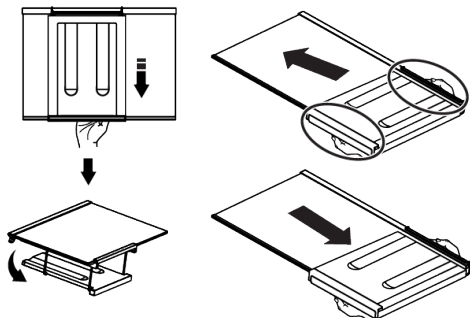
певний проміжок часу (60–120 с). Потім процес запускається знову. Після закриття дверцят пристрою сигнал попередження про відкриті дверцята скасовується.

6.7 Складана полиця для вина

На ній користувач за необхідності може зберігати пляшки вина. Щоб скористатися секцією полиці, візьміться за пластикову частину й обережно потягніть її вниз. Тепер складана полиця для вина готова до використання.



На складаній полиці для вина рекомендується зберігати не більше 2 пляшок вина.



Перш ніж збирати складану полицю для вина, спершу вийміть з холодильника скляну полицю. Помістіть полицю для вина на скляну полицю, просунувши пластикову частину через передню й задню канавки, як показано на рисунку. Виріб буде готовий до використання разом зі складаною полицею для вина. Перш ніж виймати складану полицю для вина, спершу витягніть з холодильника скляну полицю. Потім, утримуючи пластикову частину, потягніть її в будь-яку сторону. Тепер виріб за необхідності можна використовувати без складаної полиці для вина.

6.8 Заміна лампи освітлення

Щоб замінити лампочку/світлодіод, що використовуються для освітлення у вашому холодильнику, зателефонуйте до авторизованого сервісного центру. Лампи, які використовуються в цьому пристрої, не підходять для освітлення приміщень. Ці лампи призначені для того, щоб користувач міг безпечно і комфортно розміщувати продукти в холодильнику/морозильнику.

7 Технічне обслуговування й очищення

Спершу прочитайте «Правила техніки безпеки»!

Перед очищенням виробу потрібно вимкнути його з розетки або знеструмити вимикач електромережі, до якої він підключений.

Ні в якому разі не засовуйте руки, ноги або металеві предмети під дно холодильника або в проміжок між холодильником і підлогою. Може статися затискання або будь-яке гостре ребро може спричинити тілесні ушкодження.

- Не використовуйте гострі або абразивні інструменти для очищення виробу. Не використовуйте такі матеріали, як побутові миючі засоби, мило, очищувальні засоби, газ, бензин, розріджувач, спирт, віск тощо.
- Пил, що накопичується на вентиляційній решітці з тильного боку виробу, слід видаляти принаймні раз

на рік (не відкриваючи кришку). Виріб слід очищувати за допомогою сухої тканини.

- Слідкуйте, щоб вода не потрапляла на кришку лампи та інші електричні деталі.
- Очистіть дверцята за допомогою вологої тканини. Перед вийманням полиць із дверцят і корпусу повністю звільніть їх від продуктів. Щоб витягнути полиці з дверцят, підніміть їх угору. Очистіть і висушіть полиці, а потім встановіть їх на місце, посунувши зверху.
- Для очищення зовнішньої поверхні і хромованих деталей виробу не використовуйте водний розчин хлору чи миючі засоби. Використання розчину хлору для очищення таких металевих поверхонь може призвести до корозії.

- Щоб запобігти деформації пластикової частини та видаленню написів на ній, не використовуйте гострі й абразивні інструменти, мило, побутові миючі засоби, очищувальні засоби, газ, бензин, лак і подібні речовини. Очистіть поверхню за допомогою теплої води та м'якої тканини, а потім висушіть її.
- У виробках, не оснащених системою автоматичного відтаювання No-Frost, на задній стінці охолоджувальної камери можуть накопичуватися краплі води й шар льоду товщиною до пальця. Не очищуйте ці поверхні та за жодних обставин не наносіть на них речовини зі вмістом олів або подібних речовин.
- Для очищення зовнішньої поверхні виробу використовуйте тільки злегка змочену тканину з мікрОВОлокна. Губки та інші види тканин для очищення можуть подряпати поверхню.
- Щоб очистити всі знімні компоненти під час очищення внутрішньої поверхні виробу, промийте їх слабким розчином, що містить мило, воду й питну соду. Промийте та ретельно висушіть. Запобігайте контакту води з компонентами системи освітлення у панеллю керування.
- Не використовуйте для очищення внутрішніх поверхонь оцет, спирт або інші засоби очищення на спиртовій основі.

8 Пошук і усунення несправностей

Спершу прочитайте «Правила техніки безпеки»!

Перед зверненням у службу технічного обслуговування ознайомтеся з наведеним переліком. Це збереже вам час і гроші. Цей перелік включає часті скарги, не пов'язані з дефектами виготовлення чи матеріалів. Певні функції, згадані в цьому переліку, можуть не відноситися до придбаного вами виробу.

Зовнішні поверхні з нержавіючої сталі

Використовуйте неабразивний засіб для очищення поверхонь з нержавіючої сталі й наносіть його м'якою безворсовою тканиною. Для полірування поверхні обережно протріть її тканиною з мікрОВОлокна, змоченою водою, а потім сухою замшевою полірувальною серветкою. Обов'язково дотримуйтеся напрямку волокон нержавіючої сталі.

Запобігання утворенню неприємних запахів

Продукт виготовлений без використання будь-яких пахучих речовин. Проте, неправильне зберігання продуктів і неналежне очищення внутрішніх поверхонь можуть призвести до утворення неприємних запахів.

- Щоб уникнути цього, кожних 15 днів очищуйте внутрішню поверхню водним розчином соди.
- Зберігайте харчові продукти в герметичних контейнерах, оскільки мікроорганізми, проникаючи з продуктів, які зберігаються в незакритих контейнерах, спричиняють неприємний запах.
- Не тримайте в холодильнику зіпсовані продукти і продукти, термін придатності яких закінчився.

Захист пластикових поверхонь

Олія, розлита на пластикові поверхні, може призвести до їх пошкодження, тому її необхідно негайно змити теплою водою.

Якщо після виконання вказівок у цьому розділі проблема не зникає, зверніться до свого постачальника або в авторизований сервісний центр. Не намагайтеся відремонтувати виріб самостійно.

Холодильник не працює.

- Вилка не повністю вставлена в мережеву розетку. >>> Повністю вставте вилку в розетку.

- Перегорів запобіжник у ланцюгу електроживлення розетки, до якої підключено виріб, або головний запобіжник. >>> Перевірте стан запобіжника.

Наявність конденсату на боковій поверхні охолоджувальної камери (в МУЛЬТИ-ЗОНІ, ЗОНІ 3 РЕГУЛЮВАННЯМ ТЕМПЕРАТУРИ ОХОЛОДЖЕННЯ І ФЛЕКСІ-ЗОНІ).

- Дверцята відкриваються занадто часто. >>> Не відкривайте дверцята виробу занадто часто.
- Навколишнє середовище занадто вологе. >>> Не встановлюйте виріб у вологому середовищі.
- Продукти, що містять рідину, зберігаються в нещільно закритих посудинах. >>> Зберігайте продукти, що містять рідини, в щільно закритих посудинах.
- Дверцята виробу залишаються відкритими. >>> Не тримайте дверцята виробу відкритими протягом тривалого періоду часу.
- Регулятор температури встановлено на дуже низький рівень температури. >>> Встановіть регулятор температури на відповідний рівень температури.

Компресор не працює.

- У разі раптового збою живлення або виймання й повторного вставлення штепсельної вилки тиск газу в системі охолодження виробу не балансується, в результаті чого спрацьовує термічний захист компресора. Віріб перезапускається приблизно через 6 хвилин. Якщо виріб не перезапускається після цього періоду, зверніться до сервісного центру.
- Активовано режим розморожування. >>> Це нормальне явище в роботі виробу з повністю автоматичним розморожуванням. Процес розморожування виконується періодично.
- Віріб не підключено до електромережі. >>> Переконайтеся, що шнур живлення під'єднано.

- Неправильно налаштована температура. >>> Виберіть правильне значення температури.
- Електроживлення відключено. >>> Нормальний режим роботи виробу поновиться після відновлення подачі живлення.

Шум від роботи холодильника посилюється під час використання.

- Ефективність роботи виробу може відрізнятися залежно від коливань температури навколишнього середовища. Це нормальне явище, яке не свідчить про несправність.

Робочий цикл холодильника вмикається занадто часто або на занадто довгий період.

- Можливо, що розмір нового виробу перевищує розмір попереднього виробу. Вироби більшого розміру вмикаються на довші періоди часу.
- Можливо, що температура в приміщенні занадто висока. >>> Зазвичай виріб вмикається на тривалі періоди часу в разі підвищеної кімнатної температури.
- Можливо, виріб нещодавно підключили до електромережі або всередину помістили нові продукти. >>> Якщо виріб нещодавно підключили до електромережі або всередину помістили нові продукти, знадобиться більше часу, щоб температура всередині виробу досягла встановленого значення. Це нормальне явище.
- Можливо, у виріб нещодавно помістили велику кількість гарячих продуктів. >>> Не розміщуйте у виробі гарячі продукти.
- Дверцята часто відкривалися або залишалися відкритими протягом тривалого часу. >>> Тепле повітря, що потрапляє всередину, призводить до збільшення тривалості робочого циклу виробу. Не відкривайте дверцята занадто часто.
- Можливо, дверцята морозильника або холодильника прочинені. >>> Переконайтеся, що дверцята повністю закриті.

- Можливо, для виробу встановлено занадто низьку температуру.
>>> Встановіть температуру на більш високий рівень і зачекайте, доки температура всередині виробу досягне встановленого значення.
- Можливо, що ущільнення дверцят холодильника або морозильника є забрудненим, зношеним, зламаним або неправильно встановленим.
>>> Очистіть або замініть ущільнення. Пошкоджене/розірване ущільнення дверцят призводить до того, що виріб вмикається на довші періоди часу, щоб зберегти поточну температуру.

Температура в морозильнику дуже низька, але температура в холодильнику є належною.

- Температуру в морозильній камері встановлено на дуже низький рівень.
>>> Встановіть температуру в морозильній камері на більш високий рівень і ще раз перевірте наявність проблеми.

Температура в охолоджувальній камері дуже низька, але температура в морозильнику є належною.

- Температуру в охолоджувальній камері встановлено на дуже низький рівень.
>>> Встановіть температуру в охолоджувальній камері на більш високий рівень і ще раз перевірте наявність проблеми.

Продукти, що зберігаються у висувних ящиках охолоджувальної камери заморожуються.

- Температуру в охолоджувальній камері встановлено на дуже низький рівень.
>>> Встановіть температуру в охолоджувальній камері на більш високий рівень і ще раз перевірте наявність проблеми.

Температура в охолоджувальній або морозильній камері надто висока.

- Температуру в охолоджувальній камері встановлено на дуже високий рівень.
>>> Налаштування температури в охолоджувальній камері впливає на температуру в морозильній камері. Змінивши температуру в

охолоджувальній або морозильній камері, зачекайте, доки температура у відповідних частинах досягне достатнього рівня.

- Дверцята часто відкривалися або залишалися відкритими протягом тривалого часу.
>>> Не відкривайте дверцята занадто часто.
- Можливо, дверцята прочинені.
>>> Повністю закрийте дверцята.
- Можливо, виріб нещодавно підключили до електромережі або всередину помістили нові продукти.
>>> Це нормальне явище. Якщо виріб нещодавно підключили до електромережі або всередину помістили нові продукти, знадобиться більше часу, щоб температура всередині виробу досягла встановленого значення.
- Можливо, у виріб нещодавно помістили велику кількість гарячих продуктів.
>>> Не розміщуйте у виробі гарячі продукти.

Вібрація або шум.

- Поверхня, де встановлено виріб, неплоска або неміцна.
>>> Якщо виріб вібує і одночасно повільно переміщується, відрегулюйте ніжки, щоб вирівняти виріб. Також переконайтеся, що поверхня, де встановлено виріб, є достатньо міцною, щоб його витримати.
- Будь-які предмети, розміщені на виробі, можуть створювати шум.
>>> Заберіть усі предмети, розміщені на виробі.
- Виріб видає шум, спричинений течією рідини, розпиленням тощо.
- У режимах роботи виробу задіяні потоки рідини і газу.
>>> Це нормальне явище, яке не свідчить про несправність.

З виробу чути звук поривів вітру.

- В процесі охолодження виробу використовується вентилятор. Це нормальне явище, яке не свідчить про несправність.

На внутрішніх стінках виробу накопичується конденсат.

- Спекотна або волога погода збільшує об'єм льоду і конденсату, що утворюються в процесі роботи. Це нормальне явище, яке не свідчить про несправність.
- Дверцята часто відкривалися або залишалися відкритими протягом тривалого часу. >>> Не відкривайте дверцята занадто часто і не забувайте закривати дверцята після їх відкриття.
- Можливо, дверцята прочинені.
>>> Повністю закрийте дверцята.

На зовнішній частині виробу або між дверцятами накопичується конденсат.

- У навколишньому середовищі може накопичуватися волога, це цілком нормальне явище у вологу погоду.
>>> Конденсат зникає після того, як рівень вологості знижується.

Всередині утворюється неприсмний запах.

- Виріб не очищується на регулярній основі. >>> Регулярно очищуйте внутрішній простір за допомогою губки, теплої і газованої води.
- Деякі посудини й пакувальні матеріали можуть спричиняти запах.
>>> Використовуйте посудини й пакувальні матеріали без запаху.
- Продукти були розміщені в нещільно закритих посудинах. >>> Зберігайте продукти в щільно закритих посудинах. Зберігання продуктів у нещільно закритих посудинах може сприяти поширенню мікроорганізмів і виникненню неприємного запаху.
- Заберіть із виробу всі прострочені або зіпсовані продукти.

Дверцята не зачиняються.

- Можливо, упаковка продуктів перешкоджає закриттю дверцят.
>>> Перемістіть будь-які предмети, що перешкоджають закриттю дверцят.
- Виріб не стоїть у повністю вертикальному положенні в місті встановлення. >>> Відрегулюйте ніжки, щоб вирівняти положення виробу відносно поверхні встановлення.
- Поверхня, де встановлено виріб, неплоска або неміцна.
>>> Переконайтеся, що поверхня, де встановлено виріб, плоска й достатньо міцна, щоб витримати виріб.

Застряг контейнер для фруктів і овочів.

- Продукти харчування можуть стикатися з верхньою частиною висувного ящика. >>> Упорядкуйте продукти харчування у висувному ящику.

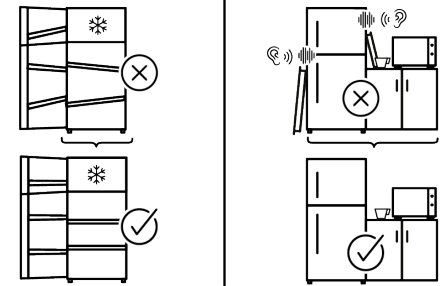
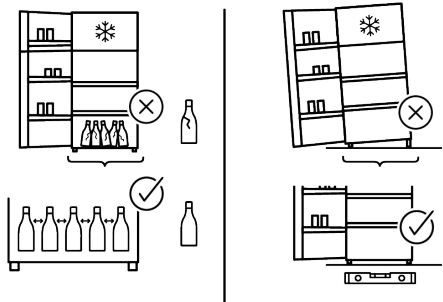
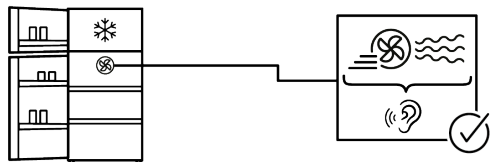
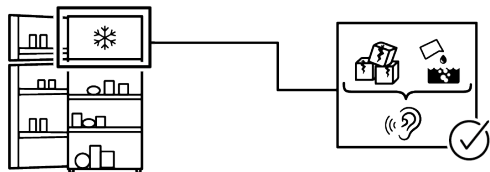
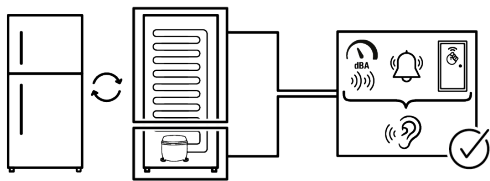
Температура на поверхні виробу.

- Під час роботи виробу можуть спостерігатися високі температури між двома дверцятами, на бічних панелях і на задній гриль-зоні. Це нормальне явище, тому немає необхідності в сервісному обслуговуванні.

Вентилятор продовжує працювати після відчинення дверцят.

- Вентилятор може продовжувати працювати після відчинення дверцят морозильника.

Якщо після виконання вказівок у цьому розділі проблема не зникає, зверніться до свого постачальника або в авторизований сервісний центр. Не намагайтеся відремонтувати виріб самостійно. Це нормальне явище.



ВІДМОВА ВІД ВІДПОВІДАЛЬНОСТІ

Деякі (звичайні) несправності можуть належним чином усуватися кінцевим користувачем, не спричиняючи будь-яких проблем з безпекою або загроз небезпечного використання за умови, що вони виконуються в межах і відповідно до нижченаведених інструкцій (див. розділ «Самостійний ремонт»).

Отже, щоб уникнути проблем із безпекою (якщо інше не дозволено в розділі «Самостійний ремонт» нижче), ремонт слід доручати зареєстрованим фахівцям із ремонту обладнання. Зареєстрований фахівець із ремонту обладнання — це фахівець із ремонту обладнання, якому виробник надав доступ до інструкцій і списку запасних частин до цього виробу згідно методикам, описаним у законодавчих актах відповідно до Директиви 2009/125/ЄС.

За такої умови лише фахівець сервісного центру (тобто авторизований фахівець із ремонту обладнання), з яким ви можете зв'язатися за номером телефону, вказаним у посібнику користувача/ гарантійному талоні, або через свого авторизованого дилера, має право надавати послуги згідно з умовами гарантії. Тому майте на увазі: ремонт, який здійснюється фахівцями з ремонту обладнання (не авторизованими Whirlpool), призводить до втрати гарантії.

Самостійний ремонт

Кінцевий користувач може самостійно ремонтувати виключно такі запасні частини: дверні ручки, дверні петлі, лотки, кошики та дверні прокладки (оновлений список станом на 1 березня 2021 р. також розміщений на сайті:

<https://parts-selfservice.europeanappliances.com>).

Крім того, щоб забезпечити експлуатаційну безпеку виробу та запобігти ризику серйозних травм, згаданий самостійний ремонт слід виконувати, дотримуючись інструкцій щодо самостійного ремонту, наведених у посібнику користувача або розміщених

на сайті: <https://parts-selfservice.europeanappliances.com>. Щоб забезпечити власну безпеку, вимикайте виріб, перш ніж намагатися ремонтувати його самостійно.

Якщо кінцеві користувачі здійснюють ремонт і спроби ремонту частин, які не містяться в такому списку, та/або не дотримуються інструкцій щодо самостійного ремонту, наведених у посібнику користувача або розміщених на сайті: <https://parts-selfservice.europeanappliances.com>, це може спричинити проблеми з безпекою, не пов'язані з Whirlpool, і призведе до втрати гарантії на виріб.

Тому настійно рекомендується, щоб кінцеві користувачі утримувалися від спроб ремонту частин, які не містяться в згаданому списку запасних частин, звертаючись у таких випадках до авторизованих або зареєстрованих фахівців з ремонту обладнання. Натомість, такі спроби кінцевих користувачів можуть спричинити проблеми з безпекою та пошкодити виріб, а згодом призвести до пожежі, затоплення, ураження електричним струмом і серйозних травм.

Зокрема, але не обмежуючись цим, ремонт нижченаведених частин слід доручати авторизованим або зареєстрованим фахівцям із ремонту обладнання: компресор, контур охолодження, головна плата, плата інвертора, плата індикації тощо.

Якщо кінцеві користувачі не дотримуються вищезазначеного, виробник/продавець не несе відповідальності в будь-якому випадку.

Наявність запчастин для придбаного холодильника становить 10 років.

Протягом цього періоду будуть доступні оригінальні запчастини, необхідні для належної роботи холодильника.

Мінімальний гарантійний термін на придбаний вами холодильник становить 24 місяці.

Цей виріб оснащено джерелом освітлення класу енергоспоживання «G». Щоб замінити джерело освітлення в цьому виробі, слід звертатися виключно до професійного фахівця з ремонту обладнання.

