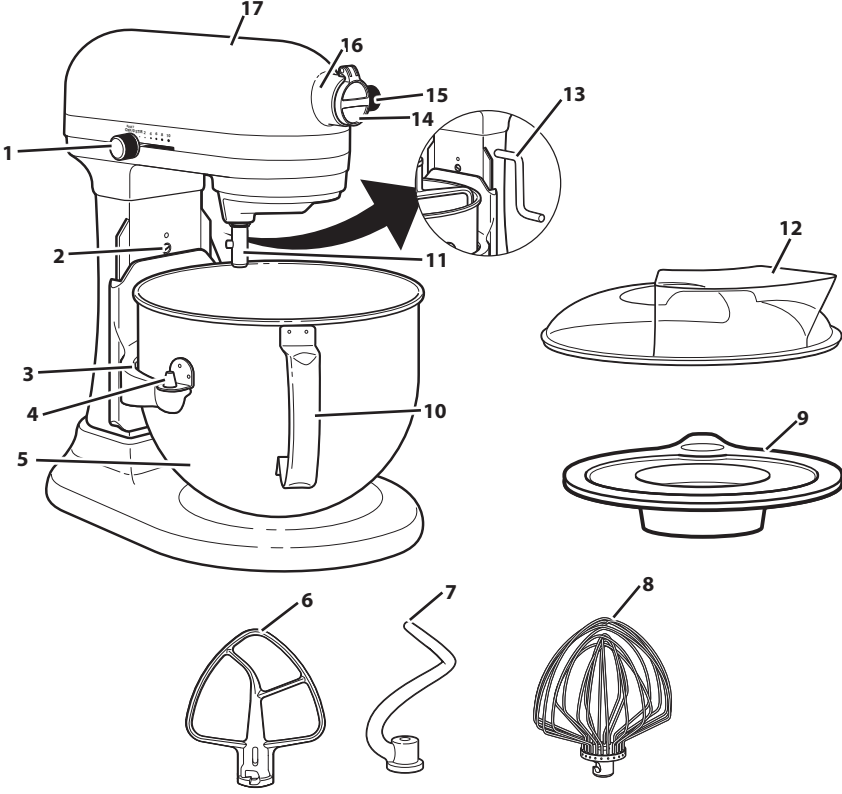


PARÇALAR VE ÖZELLİKLER



- | | | | |
|---|-----------------------------------|----|-----------------------|
| 1 | Hız Kontrol Kolu | 10 | Kase Tutma Yeri |
| 2 | Çırpıcı Yükseklik Ayarlama Vidası | 11 | Çırpıcı Mili |
| 3 | Kase Desteği | 12 | Dökme Koruması** |
| 4 | Konumlandırma Pimleri | 13 | Kase Kaldırma Kolu |
| 5 | Paslanmaz Çelik Kase* | 14 | Menteşeli Yuva Kapağı |
| 6 | Düz Çırpıcı | 15 | Aparat Düğmesi |
| 7 | Spiral Hamur Çengeli* | 16 | Aparat Yuvası*** |
| 8 | Tel Çırpıcı | 17 | Motor Başlığı |
| 9 | Kapak | | |

*Kapasite ve tutma yeri tasarımı modele göre farklılık gösterir.

**Yalnızca belirli modellerle birlikte verilir. İsteğe bağlı aksesuar olarak da mevcuttur.

***"İsteğe Bağlı Aparatlar" bölümüne bakın.

ÜRÜN GÜVENLİĞİ

Hem sizin hem de başkalarının güvenliği oldukça önemlidir.

Bu kılavuzda ve cihazınız üzerinde oldukça önemli güvenlik mesajları bulunmaktadır. Daima tüm güvenlik mesajlarını okuyun ve bu mesajlara uyun.



Bu, güvenlik uyarısı simgesidir.

Bu simge, sizin veya başkalarının ölmesine ya da yaralanmasına neden olabilecek olası tehlikeler konusunda sizi uarmaktadır.

Tüm güvenlik mesajlarının ardından güvenlik uyarı simgesi ve "TEHLİKE" ya da "UYARI" kelimesi gelecektir. Bu kelimeler aşağıdaki anlamları taşımaktadır:

TEHLİKE

Talimatları derhal izlememeniz halinde, ölebilir veya ciddi bir şekilde yaralanabilirsiniz.

UYARI

Talimatları izlememeniz halinde, ölebilir veya ciddi bir şekilde yaralanabilirsiniz.

Tüm güvenlik mesajları, size olası tehlikenin ne olduğu, yaralanma olasılığının nasıl düşürülebileceği ve talimatların izlenmemesi halinde neler olabileceği konusunda sizi bilgilendirecektir.

ÖNEMLİ GÜVENLİK TEDBİRLERİ

Elektrikli ev aletleri kullanılırken aşağıdakileri içeren temel güvenlik önlemlerinin daima uygulanması gerekir:

1. Tüm talimatları okuyun. Mutfak aletinin yanlış kullanımı kişisel yaralanmalara neden olabilir.
2. Yalnızca Avrupa Birliği: Bu cihaz, çocuklar tarafından kullanılmamalıdır. Cihazı ve kablосunu çocukların ulaşamayacağı bir yerde tutun.
3. Yalnızca Avrupa Birliği: Cihazlar; gözetim altında oldukları veya cihazın güvenli kullanımıyla ilgili talimat verilip ilgili tehlikeleri anlamaları sağlandığı sürece fiziksel, duyuşsal veya zihinsel kapasiteleri kısıtlı kişiler veya deneyimi ve bilgisi bulunmayan kişiler tarafından kullanılabilir. Çocukların cihazla oynamasına izin verilmemelidir.
4. Elektrik çarpması riskine karşı korunmak için Stand Mikseri suya veya başka bir sıvıya sokmayın.
5. Bu cihazın; gözetim altında olmadıkları veya güvenliklerinden sorumlu bir kişi tarafından cihazın kullanımıyla ilgili talimatlar verilmediği sürece fiziksel, duyuşsal veya zihinsel kapasiteleri kısıtlı kişiler (çocuklar dahil) veya deneyimi ve bilgisi bulunmayan kişiler tarafından kullanılması uygun değildir.
6. Parçaları takıp çıkarmadan ve temizlik işlemlerinden önce cihazı OFF (0) ayarına getirerek kapatın, ardından kullanılmıyorsa fişini prizden çekin. Fişi prizden çekmek için fişi tutun ve prizden çıkarın. Asla güç kablосundan tutarak çekmeyin.
7. Hareketli parçalara temas etmekten kaçının. Kişilerin yaralanmasının ve/veya Stand Mikserinin hasar görmesinin önlenmesi için ellerinizi, saçınızı, giysilerinizi ve spatulalar ile diğer aletleri çalıştığı sırada çırpıcıdan uzak tutun.
8. Kablосu veya fişi hasar görmüş olan ya da arızalanmış veya herhangi bir şekilde düşürülmüş veya hasar görmüş olan cihazları çalıştırmayın. Kontrol, onarım veya elektrik ya da mekanik ayarlama için aygıtı en yakın Yetkili Servise geri götürün.
9. KitchenAid tarafından önerilmeyen veya satılmayan aparatların kullanılması yangın, elektrik çarpması veya yaralanmaya neden olabilir.
10. Stand Mikseri açık havada kullanmayın.



ÜRÜN GÜVENLİĞİ

11. Kablonun masa veya tezgah kenarından sarkmasına izin vermeyin.
12. Yıkamadan önce düz çırpıcı, tel çırpıcı veya hamur çengelini Stand Mikserden çıkarın.
13. Çocuklar, cihazla oynamadıklarından emin olmak için gözetim altında tutulmalıdır.
14. Elektrik kablosu hasarlıysa tehlikeli durumları önlemek için üretici, servis yetkilisi veya benzer yetkiye sahip kişiler tarafından değiştirilmelidir.
15. Cihaz kullanımdayken, asla gözetimsiz durumda bırakmayınız.
16. Ürünün zarar görmesini önlemek için Stand Mikser kaselerini fırın, mikrodalga veya ocak gibi yüksek ısı yayan alanlarda kullanmayın.
17. Gıda ile temas eden yüzeylerin temizliği ile ilgili talimatlar için "Bakım ve Temizlik" bölümüne bakın.
18. Bu cihaz, evde ve aşağıdakiler gibi benzer uygulamalarda kullanım tasarlanmıştır:
 - mağazalar, ofisler veya diğer çalışma ortamlarında çalışanların kullanımına sunulan mutfak alanlarında;
 - çiftlik evlerinde;
 - oteller, pansiyonlar ve diğer konaklama ortamlarında müşteriler tarafından;
 - oda-kahvaltı türü hizmet sunan ortamlarda.

BU TALİMATLARI SAKLAYIN

ÜRÜN GÜVENLİĞİ

ELEKTRİK GEREKSİNİMLERİ

⚠ UYARI



Elektrik Çarpması Tehlikesi
Topraklı bir prize takın.
Toprak hattını çıkarmayın.
Bir uyarlayıcı kullanmayın.
Bir uzatma kablosu kullanmayın.
Bu talimatların izlenmemesi, ölüme, yangına veya elektrik çarpmasına neden olabilir.

Gerilim: 220-240 V AC

Frekans: 50-60 Hz

Elektrik gücü: 5KPM5 modeli için 315 W
5KSM7580X, 5KSM7591X
modelleri için 500 W

NOT: Stand Mikserinizin güç değeri, süsleme şeridinde veya seri numarası plakasında yazılıdır.

Uzatma kablosu kullanmayın. Eğer elektrik kablosu çok kısa ise, kalifiye bir elektrikçiye veya servis teknisyenine cihazın yakınına bir priz monte ettiriniz.


Elektrik gücü değeri, en fazla yükü (gücü) tüketen aparata dayanmaktadır. Diğer önerilen aparatlar önemli oranda daha az güç tüketebilir.

ELEKTRİKLİ EKİPMAN ATIK TASFİYESİ

Ürünün hurdaya çıkarılması

- Bu alet, 2012/19/EU sayılı Elektrikli ve Elektronik Atık Ekipman Avrupa Direktifi (WEEE) ile uyumlu olarak işaretlenmiştir.
- Bu ürünün doğru bir şekilde tasfiye edilmesini sağlayarak bu ürünün uygunsuz şekilde atığa ayrılmasından kaynaklanan, çevre ve insan sağlığının maruz kalacağı olası olumsuz sonuçları önlemiş olacaksınız.



-  Ürün veya birlikte verilen belgeler üzerindeki simgesi, bu ürünün ev atığı olarak işlem görmemesi, elektrikli ve elektronik ekipmanın geri dönüşüm için toplandığı uygun bir merkeze götürülmesi gerektiğini göstermektedir.

Bu ürünün işlem görmesi, geri kazandırılması ve geri dönüşümü hakkında daha ayrıntılı bilgi için lütfen yerel kurumlara, ev atığı tasfiye hizmetleri veya ürünü satın aldığınız mağaza ile irtibata geçin.

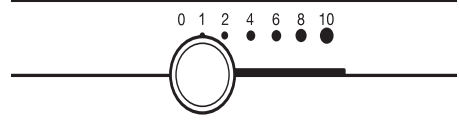
UYGUNLUK BEYANI

Bu cihaz, 2014/35/EU, 2014/30/EU, 2009/125/EC ve 2011/65/EU (RoHS - Tehlikeli Maddelerin Sınırlanması Direktifi) sayılı AB Direktifleri ile uyumlu olarak tasarlanmış, üretilmiş ve dağıtılmıştır.

BAŞLARKEN

HIZ KONTROLÜ KILAVUZU

Stand Mikserin çalıştırıldığı anda malzemelerin etrafa sıçramasını ve "unun uçuşmasını" önlemek için tüm hızlarda, Stand Mikseri otomatik olarak daha düşük bir hızda çalıştırıp ardından optimum performans için seçilen hız çabucak çıkma özelliği bulunmaktadır.



Hız	Kullanım alanı	Aksesuarlar	Açıklama
1	Karıştırma	Düz Çırpıcı	Yavaş karıştırma, birleştirme, ezme ve tüm karıştırma prosedürlerini başlatmak için. Hamura un ve kuru malzemeler eklemek ve kuru malzemelere sıvı eklemek için kullanın. Maya hamuru karıştırmak veya yoğurmak için hız 1'i kullanmayın.
2	Yavaş Karıştırma, Yoğurma	Düz Çırpıcı ve Spiral Hamur Çengeli	Yavaş karıştırma, ezme, daha hızlı karıştırma için. Mayalı hamurları, ağır hamur ve şekerleme malzemelerini karıştırmak ve yoğurmak, patates veya diğer sebzeleri ezme veya başlamak, katı yağ un haline getirmek ve ince veya sulu hamuru karıştırmak için kullanın.
4	Karıştırma, Çırpma	Düz Çırpıcı ve Tel Çırpıcı	Kurabiye gibi yarı ağır hamurların karıştırılması için. Şeker ve katı yağ birleştirmek ve beze için yumurta beyazlarına şeker eklemek amacıyla kullanın. Kek karışımları için orta hız.
6	Çırpma, Krema yapma	Düz Çırpıcı ve Tel Çırpıcı	Orta - hızlı çırpma (krema yapma) veya çırpma için. Kek, çörek ve diğer hamurları karıştırmak için kullanın. Kek karışımları için yüksek hız.
8-10	Hızlı Çırpma, Çırpma, Hızlı Çırpma	Tel Çırpıcı	Krem şanti, yumurta beyazı ve kaynatılmış şekerli karışımlar için. Düşük miktarlarda krema ve yumurta beyazı çırpma veya patates püresini son kez çırpma için.

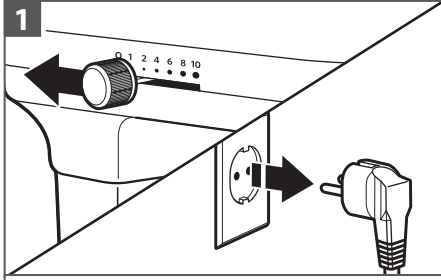
NOT: Maya hamuru karıştırmak veya yoğurmak için hız 2'yi kullanın. Farklı bir hız kullanılması, Stand Mikserin arıza yapma riskini büyük oranda artırır. Hamur Çengeli, çoğu mayalı hamur çeşidini 4 dakika içerisinde etkili bir şekilde yoğurur.

AKSESUAR KILAVUZU

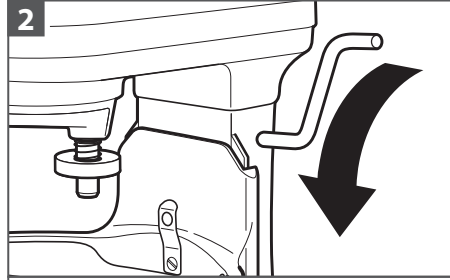
Aksesuar	Karıştırmak için kullanın	Açıklama
Düz Çırpıcı*	Normal ve yoğun karışımlar için	Kekler, kremalı şekerli karışımlar, şekerlemeler, kurabiyeler, bisküviler, tartlar, rulo köfte, patates püresi.
Spiral Hamur Çengeli*	Mayalı hamurları karıştırmak ve yoğurmak için	Ekmek, küçük ekmek, kahveli kekler ve çörekler.
Tel Çırpıcı	Havayla birleşmesi gereken karışımlar	Yumurta, yumurta beyazı, yoğun krema, kaynatılmış şeker karışımları, pandispanya, mayonez, bazı şekerlemeler.

*Yalnızca belirli modellerle birlikte verilir. İsteğe bağlı aksesuar olarak da mevcuttur.

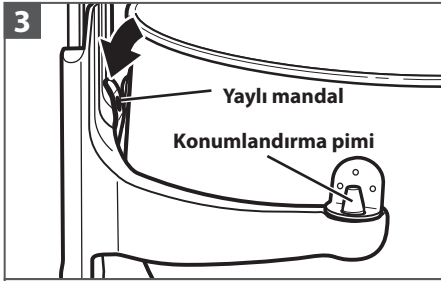
ÜRÜNÜN TAKILMASI



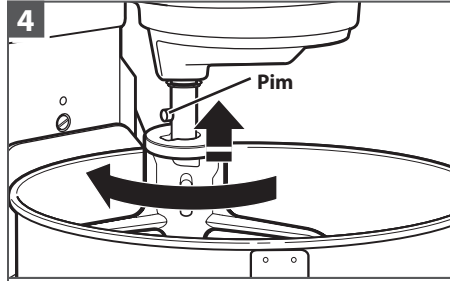
Stand Mikseri OFF (0) ayarına getirerek kapatın ve fişini prizden çekin.



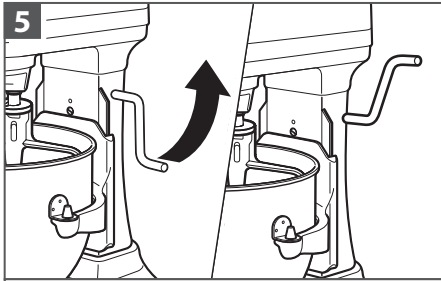
Kase Kaldırma Kolunu aşağı konuma getirin.



Kaseyi takmak için Kase Kaldırma Kolunu aşağı konuma getirin. Kase desteklerini Konumlandırma Pimlerinin üzerine yerleştirin. Kase pimi yaylı mandala oturana kadar kaseyin arka tarafına bastırın.



Aksesuarı takmak için Düz Çırpıcıyı Çırpıcı Miline geçirin ve mümkün olduğunca yukarı doğru bastırın. Çırpıcıyı sağa çevirerek milin üzerindeki pime oturtun.

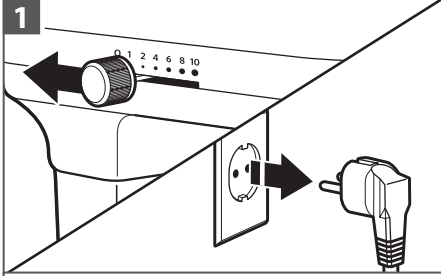


Kolu dik konuma getirin. Kase, karıştırma sırasında her zaman yükseltilmiş ve kilitli konumda olmalıdır.

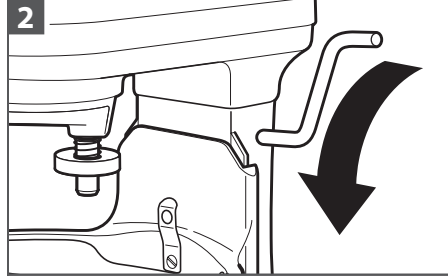
ÜRÜN KULLANIMI

ÇIRPICI İLE KASE ARASINDAKİ BOŞLUĞUN AYARLANMASI

Stand Mikserinin fabrikada, Düz Çırpıcının kasesin dibini sıyırıp geçeceği şekilde ayarlanmıştır. Herhangi bir nedenle Düz Çırpıcı kasesin dibine çarparsa veya kaseden çok uzakta kalırsa aradaki boşluğu kolayca ayarlayabilirsiniz.



Stand Mikseri "0" (Off) ayarına getirerek kapatın ve fişini prizden çekin.



Kase Kaldırma Kolunu aşağı konuma getirin.



Düz Çırpıcıyı Kasesin dip kısmının yüzeyini sıyırıp geçecek şekilde ayarlayın. Bunun için Çırpıcı kaldırılmış konumdayken Kaseyi yükseltmek için vidayı saat yönünün tersine; alçaltmak için ise saat yönünde çevirin. Hafifçe çevirmeniz yeterlidir: Vida (A) her iki yöne de 1/4 turdan (90 dereceden) fazla dönmez. (Tam ayarlama genişliği 1/2 tur yani 180 derecedir.)

NOT: Düz Çırpıcı, doğru şekilde ayarlandığında Kasesin dibine veya kenarlarına çarpmaz. Düz Çırpıcı veya Tel Çırpıcı, Kasesin dibine çarpacak kadar yakınsa aşınabilir.

ÜRÜN KULLANIMI

HIZ KONTROLÜNÜN ÇALIŞMASI

⚠ UYARI



Elektrik Çarpması Tehlikesi

Topraklı bir prize takın.

Toprak hattını çıkarmayın.

Bir uyarlayıcı kullanmayın.

Bir uzatma kablosu kullanmayın.

Bu talimatların izlenmemesi, ölüme, yangına veya elektrik çarpmasına neden olabilir.

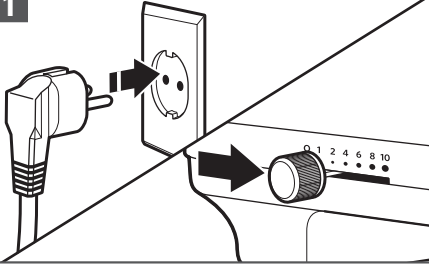
⚠ UYARI

Yaralanma Tehlikesi

Çırpıcılara dokunmadan önce mikseri prizden çekin.

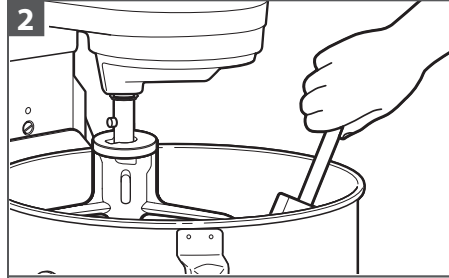
Bu hususa dikkat edilmediğinde, kemik kırığı, kesik veya morluk oluşabilir.

1



Stand Mikseri topraklı bir prize takın. Sıçramayı önlemek için düşük hızla başlayın ve hızı kademeli olarak artırın. "Hız Kontrolü Kılavuzuna" bakın.

2



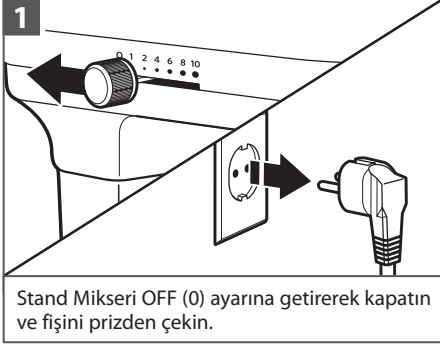
Çalışırken kaseyi sıyırmayın. Karıştırma sırasında kaseyi bir veya iki kez sıyırmak genellikle yeterlidir.



ÜRÜN KULLANIMI

İSTEĞE BAĞLI APARATLAR

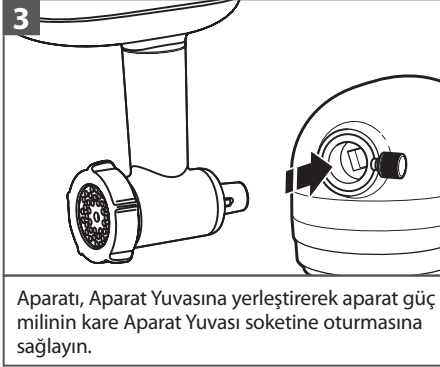
KitchenAid; Spiral Kesici, Makarna Kesici veya Gıda Öğütücü gibi geniş bir yelpazede isteğe bağlı aparatlar sunar. Bu aparatlar, Stand Mikserin aparat güç miline takılır.



Stand Mikseri OFF (0) ayarına getirerek kapatın ve fişini prizden çekin.



Menteşeli Aparat Yuvası kapağını açmak için yukarı kaldırın.



Aparatı, Aparat Yuvasına yerleştirerek aparat güç milinin kare Aparat Yuvası soketine oturmasına sağlayın.



Aparat Düğmesini, aparat Stand Miksere sabitlenene kadar saat yönünde çevirerek sıkın.

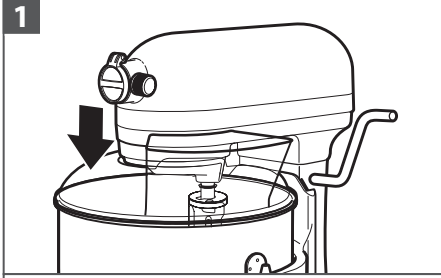
NOT: Her bir aparatla ilgili ayrıntılı bilgi için Kullanım ve Bakım Kılavuzuna bakın.



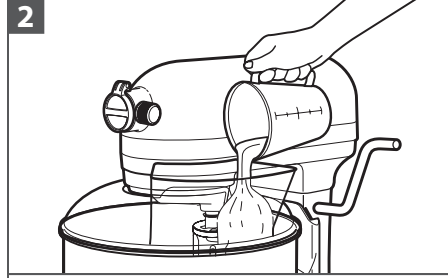
ÜRÜN KULLANIMI

DÖKME KORUMASININ KULLANILMASI

Karıştırma sırasında malzemelerin etrafa sıçramasını önlemek ve ayrıca malzemeleri kaseye kolayca aktarmak için Dökme Korumasını* kullanın.



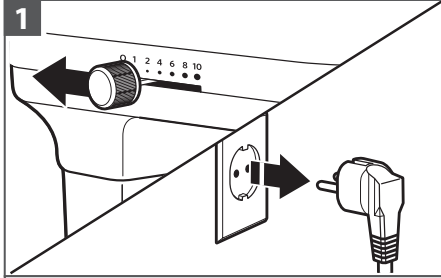
1 Dökme Korumasını* Stand Mikserin ön kısmından kaseyin üzerine doğru kaydırın. Dökme Korumasının* dip kısmının kenarları kaseyin içine oturur.



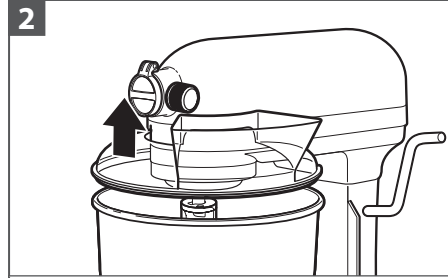
2 Malzemeleri dökme olduğundan kaseyin içine dökün.

*Yalnızca belirli modellerle birlikte verilir. İsteğe bağlı aksesuar olarak da mevcuttur.

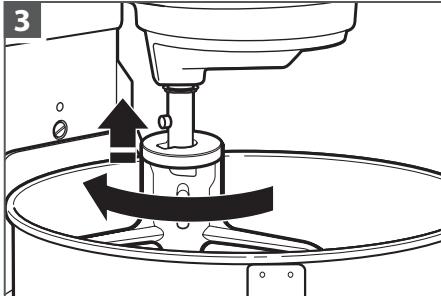
ÜRÜNÜN SÖKÜLMESİ



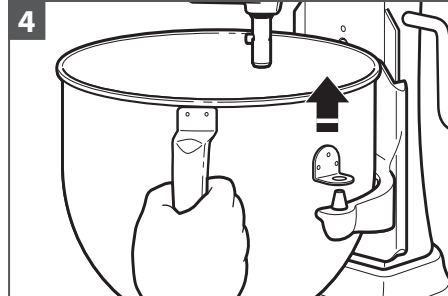
1 Stand Mikseri OFF (0) ayarına getirerek kapatın ve fişini prizden çekin.



2 **Dökme Korumasının* çıkarılması:** Dökme Korumasının* ön kısmından kaldırarak korumayı kaseyin kenarlarından çıkarın. Stand Mikserden çekip çıkarın.



3 **Aksesuarın çıkarılması:** Aksesuarı yukarı doğru bastırın ve sola doğru çevirin. Aksesuarı Çırpıcı Milinden aşağı doğru çekin.



4 **Kaseyin çıkarılması:** Kase Kaldırma Kolunu aşağı konuma getirin. Kase Tutma Yerini kavrayın, yukarı doğru çekin ve Konumlandırma Pimlerinden kurtarın.

*Yalnızca belirli modellerle birlikte verilir. İsteğe bağlı aksesuar olarak da mevcuttur.

BAKIM VE TEMİZLİK

⚠ UYARI

Elektrik Çarpması Tehlikesi



Topraklı bir prize takın.

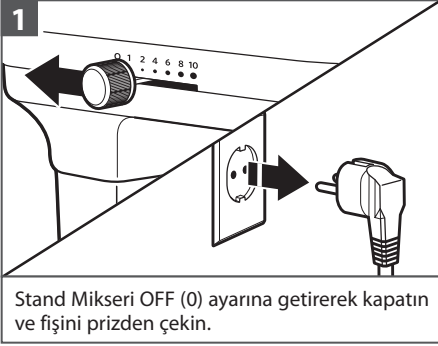
Toprak hattını çıkarmayın.

Bir uyarlayıcı kullanmayın.

Bir uzatma kablosu kullanmayın.

Bu talimatların izlenmemesi, ölüme, yangına veya elektrik çarpmasına neden olabilir.

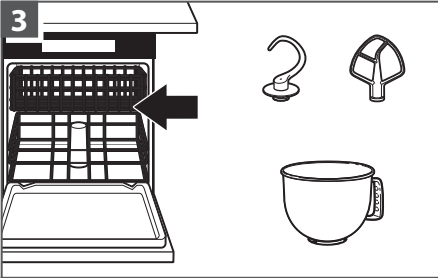
ÖNEMLİ: Stand Mikserin gövdesini suya veya diğer sıvılara sokmayın.



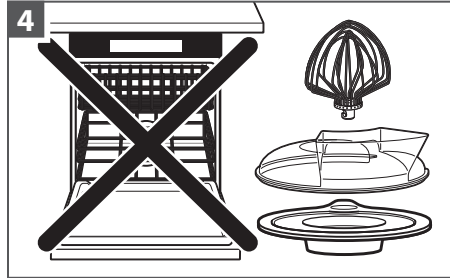
Stand Mikseri OFF (0) ayarına getirerek kapatın ve fişini prizden çekin.



Stand Mikser gövdesini yumuşak ve nemli bir bezle silin.



Spiral Hamur Çengelini, Düz Çırpıcıyı ve Paslanmaz Çelik Kaseyi bulaşık makinesinde yıkayabilir ya da sıcak ve sabunlu suyla iyice temizleyerek durulayıp kurulayabilirsiniz. Çırpıcıları mile takılı halde bırakmayın.




ÖNEMLİ: Tel Çırpıcı, Dökme Koruması ve Kapak bulaşık makinesinde yıkanmaz. Sıcak ve sabunlu suyla iyice temizleyerek durulayıp kurulayabilirsiniz. Tel Çırpıcıyı mile takılı halde bırakmayın.

*Yalnızca belirli modellerle birlikte verilir. İsteğe bağlı aksesuar olarak da mevcuttur.

TÜRKÇE

SORUN GİDERME KILAVUZU



⚠ UYARI

Elektrik Çarpması Tehlikesi

Topraklı bir prize takın.

Toprak hattını çıkarmayın.

Bir uyarlayıcı kullanmayın.

Bir uzatma kablosu kullanmayın.

Bu talimatların izlenmemesi, ölüme, yangına veya elektrik çarpmasına neden olabilir.

Sorun	Çözüm
Stand Mikser kullanım esnasında ısınabilir:	Ağır yüklerin uzun süre karıştırılması durumunda Stand Mikserin üst kısmına rahatça dokunamayabilirsiniz. Bu normaldir.
Aşırı yük nedeniyle Stand Mikser çalışmayı durdurursa:	Hız Kontrol Kolunu Off (0) konumuna getirin. Stand Mikser birkaç dakika içinde otomatik olarak sıfırlanacaktır. Hız Kontrol Kolunu istediğiniz hıza getirin ve karıştırma işlemine devam edin.
Stand Mikser özellikle yeniyenken mayhoş bir koku yayabilir:	Elektrikli motorlarda bu normaldir.
Düz Çırpıcı kaseye vuruyorsa:	Stand Mikseri durdurun. "Ürün Takılması" bölümüne bakın.
Hız Kontrol Kolu rahat veya kolay bir şekilde hareket etmiyorsa:	Hız Kontrol Kolunu kolayca hareket ettirmek için her iki yöne kaydırırken de hafifçe yukarı kaldırın.
Stand Mikseriniz arızalanırsa lütfen aşağıdakileri kontrol edin:	Stand Mikserin fişi prize takılı mı?
	Stand Miksere elektrik veren devrenin sigortası çalışır durumda mı? Sigorta kutunuz varsa devrenin kapalı olduğundan emin olun.
	Stand Mikseri 10-15 saniyelğine kapatın ve sonra geri açın. Stand Mikser çalışmadıysa tekrar çalıştırana kadar 30 dakika soğumasını bekleyin.
Sorun düzeltilemiyorsa:	"KitchenAid Garantis Hükümleri ("Garanti")" bölümüne bakın. Stand Mikseri perakende satıcıya iade etmeyin; perakende satıcılar teknik servis sunmamaktadır.



KITCHENAİD GARANTİSİ ("GARANTİ") HÜKÜMLER

Nijverheidslaan 3, Box 5, 1853 Strombeek-Bever, Belçika adresli KitchenAid Europa, Inc. ("**Garanti Veren**"), tüketici olan son müşteriye aşağıdaki hükümler uyarınca bir Garanti verir.

Garanti; (i) ürünün değiştirilmesini talep etme, (ii) ürünün ücretsiz olarak onarılmasını talep etme veya (iii) üründeki kusurla orantılı indirim talep etme ve (iv) imalatçı/ithalatçıya ürünü iade etmeye hazır olduğunu bildirerek sözleşmeden cayma dahil olmak üzere 6502 sayılı Tüketicinin Korunması Hakkında Kanun uyarınca son müşterinin ürünün imalatçısına veya ithalatçısına karşı sahip olduğu yasal garanti haklarına ek olarak uygulanır ve bunları sınırlandırmaz veya etkilemez.

1) KAPSAM VE GARANTİ HÜKÜMLERİ

a) Garanti Veren, bir tüketicinin Avrupa Ekonomik Alanı, Moldova, Karadağ, Rusya, İsviçre veya Türkiye ülkelerindeki bir KitchenAid-Group satıcısından veya şirketinden satın aldığı Bölüm 1.b) kapsamında belirtilen ürünler için Garanti verir.

b) Garanti süreleri satın alınan ürüne bağlıdır ve aşağıdaki şekildedir:

SKPM5 5KSM7591X Satın alma tarihinden itibaren geçerli olmak üzere iki yıllık tam garanti.

5KSM7580X Satın alma tarihinden itibaren geçerli olmak üzere beş yıllık tam garanti.

c) Garanti süresi, satın alma tarihinde, yani bir tüketicinin ürünü bir KitchenAid-Group bayisinden veya şirketinden satın aldığı tarihte başlar.

d) Garanti, ürünün hatasız niteliğini kapsar.

e) Garanti süresi boyunca bir kusur meydana gelirse Garanti Veren, tüketiciye bu Garanti kapsamında kendi tercihine bağlı olarak aşağıdaki hizmetleri sağlayacaktır:

- Kusurlu ürünün veya ürün parçasının onarımı veya

- Kusurlu ürünün veya ürün parçasının değiştirilmesi. Bir ürün artık mevcut değilse Garanti Veren, ürünü eşdeğer veya daha yüksek değerli bir ürünle değiştirme hakkına sahiptir.

f) Tüketici, Garanti kapsamında bir talepte bulunmak isterse www.kitchenaid.com.tr (Telefon numarası: +90 312 397 35 17) adresinde bulunan ülkeye özel KitchenAid servis merkezleri veya doğrudan KitchenAid Europa, Inc. Nijverheidslaan 3, Box 5, 1853 Strombeek-Bever, Belçika adresinde bulunan Garanti Veren ile iletişime geçmelidir.

ITHALATÇI BİLGİSİ:

İPEK GIDA DTM. ELK. EŞYA TİC. VE SAN. LTD. ŞTİ.

Macun Mah. Batı Bulvarı ATB İş Mrkz.

No:1 C Blok 49

Yenimahalle/ANKARA 06105

SSHYB Tarih/No: 27.07.2017 / 52253

+90 312 397 83 70

g) Yedek parçalar da dahil olmak üzere onarım maliyetleri ve hatasız bir ürün veya ürün parçasının teslimatı için posta masrafları Garanti Veren tarafından karşılanacaktır. Garanti Veren veya ülkeye özgü KitchenAid müşteri hizmetleri merkezi kusurlu ürünün veya ürün parçasının iade edilmesini talep ederse Garanti Veren ayrıca kusurlu ürünün veya ürün parçasının iade edilmesine ilişkin posta maliyetlerini de karşılayacaktır.

h) Garanti kapsamında bir talepte bulunabilmek için tüketicinin, ürünü satın aldığını gösteren makbuzunu veya faturasını ibraz etmesi gerekir.





KITCHENAİD GARANTİSİ ("GARANTİ") HÜKÜMLER

2) GARANTİNİN SINIRLANDIRILMASI

a) Garanti, yalnızca özel amaçlar için kullanılan ürünler için geçerlidir; profesyonel veya ticari amaçlar için kullanılan ürünler için geçerli değildir.

b) Garanti; normal aşınma ve yıpranma, yanlış veya kötü amaçlı kullanım, kullanım talimatlarına uyulmaması, ürünün yanlış elektrik voltajında kullanılması, geçerli elektrik yönetmeliklerine aykırı kurulum ve çalıştırma ile güç kullanma (ör. kaseler) durumunda geçerli değildir.

c) Garanti, değiştirilmiş veya dönüştürülmüş ürünler (ör. 120 V ürünlerin 220-240 V ürünlere dönüştürülmesi) için geçerli değildir.

d) Garanti hizmetlerinin sağlanması, Garanti süresini uzatmaz ve yeni bir Garanti süresi başlatmaz. Takılan yedek parçaların garanti süresi, komple ürün için geçerli Garanti süresi ile sona erer.

KitchenAid müşteri hizmetleri merkezleri, Garanti süresinin sona ermesinden sonra veya Garantinin geçerli olmadığı ürünler için soru sorma ve bilgi alma amacıyla son müşteri tarafından kullanılabilir. Web sitemizden daha fazla bilgiye erişebilirsiniz:

www.kitchenaid.eu

ÜRÜN KAYDI

Yeni KitchenAid cihazınızı hemen kaydedin: <http://www.kitchenaid.eu/register>

©2020 Tüm hakları saklıdır.

KITCHENAİD ve Stand Mikser tasarımı, ABD ve diğer yerlerde ticari markalardır.

