

- A. **Panneau de commande avec les voyants**
- B. **Tablettes**
- C. **Tablette recouvrant le bac à fruits et légumes tiroir**
- D. **Bacs à fruits et légumes**
- E. **Plaque signalétique (placée sur le côté du bac à fruits et légumes)**
- F. **Compartment congélateur**
- G et H. **Tablettes de la porte**
- I. **Porte-bouteilles (si disponible)**
- L. **Tablette à bouteilles**

- Zone la moins froide
- Zone moyennement froide
- Zone la plus froide
- Zone de fruits et légumes

Remarque : Tous les tiroirs, les balconnets et toutes les tablettes peuvent être retiré(e)s.

La température idéale de stockage des aliments est pré-réglée en usine.

Lisez attentivement les instructions avant d'utiliser l'appareil. Les fonctions, les caractéristiques techniques et les illustrations peuvent varier en fonction du modèle.

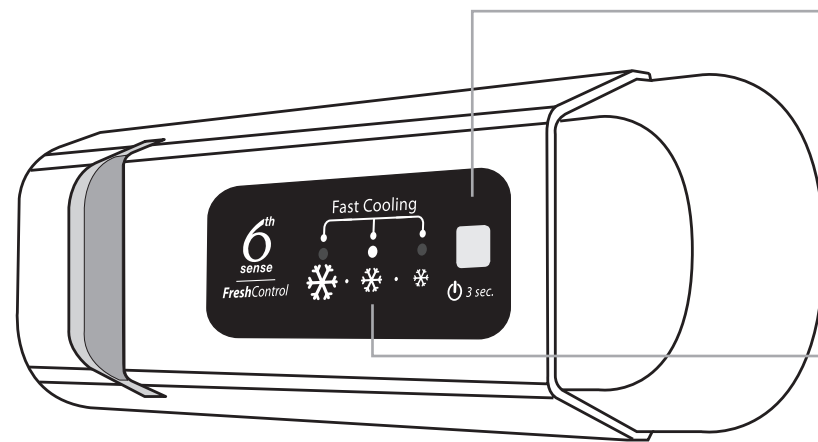
6th Sense Fresh Control
La température et le taux d'humidité internes de l'appareil sont atteints rapidement, ce qui permet d'obtenir une conservation optimale. Le ventilateur doit également être activé pour que cette fonction fonctionne correctement. Elle peut être activée/désactivée (voir Description du ventilateur).

Fonction Congélation rapide/Froid rapide (Refroidissement rapide)
Pour refroidir rapidement le compartiment réfrigérateur, ou six heures avant de placer une grande quantité d'aliments à congeler dans le compartiment congélateur (s'il y en a un), actionnez la fonction « Refroidissement rapide » en appuyant plusieurs fois sur

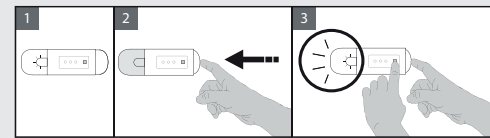


la touche jusqu'à ce que les 3 icônes clignotent en vert avant de rester vertes. Cette fonction se désactive automatiquement au bout de 30 heures et la température revient au réglage précédant l'activation de la fonction. Pour désactiver la fonction manuellement, appuyez sur la touche.

Remarque : ne placez pas d'aliments à congeler contre d'autres aliments déjà congelés.



VENTILATEUR
Le ventilateur est pré-réglé sur Activé. Pour activer/désactiver le ventilateur, procédez ainsi : Appuyez sur la touche d'éclairage conformément à l'illustration 2. L'éclairage s'éteint. Sans relâcher la touche du voyant, appuyez aussi sur la touche comme indiqué à la figure 3. L'éclairage clignote une seule fois si le ventilateur est désactivé, ou 3 fois s'il est activé. Si la température ambiante excède 27 °C, ou si des gouttes d'eau sont présentes sur les clayettes en verre, il est recommandé d'activer le ventilateur afin d'assurer une conservation optimale des aliments. La désactivation du ventilateur permet d'optimiser la consommation d'énergie.



Marche/Attente
Maintenez cette touche enfoncée pendant 3 secondes pour mettre l'appareil hors fonction (le panneau de commande et le voyant restent éteints). Appuyez de nouveau brièvement sur la touche pour rallumer l'appareil.

Remarque : cette procédure ne coupe pas l'alimentation électrique au niveau de l'appareil.

Température du compartiment réfrigérateur
Les trois voyants indiquent la température programmée pour le compartiment réfrigérateur. Il est possible de régler une température différente à l'aide de la touche .

Les réglages possibles sont décrits ci-après :

Voyants allumés	Température programmée
	Élevée (la moins froide)
	Moyenne-élevée
	Moyenne
	Moyenne-basse
	Basse (la plus froide)
	Froid rapide

Que faire si...	Causes possibles :	Solutions :
Le bandeau de commandes est éteint, l'appareil ne fonctionne pas.	Il se peut que l'alimentation électrique de l'appareil présente une anomalie.	Assurez-vous que : - il n'y a pas de coupure de courant - la fiche est bien insérée dans la prise et l'interrupteur bipolaire se trouve bien en position marche (ceci active l'alimentation de l'appareil) - les relais de protection de l'installation électrique du foyer fonctionnent - le câble d'alimentation n'est pas sectionné. Mettez l'appareil sous tension en appuyant brièvement sur la touche (voir Fonction On/Stand-by)
L'éclairage intérieur ne fonctionne pas.	L'appareil peut être en mode Stand-by. Il peut s'avérer nécessaire de le remplacer. Dysfonctionnement d'un composant électrique.	Adressez-vous à un Service Après-Vente agréé.
L'éclairage intérieur clignote.	Alarme de porte active. Elle se déclenche lorsque la porte du compartiment réfrigérateur reste ouverte pendant une période prolongée.	Pour arrêter l'alarme, fermez la porte du réfrigérateur. À la réouverture de la porte, vérifiez que l'éclairage fonctionne.
La température interne des compartiments n'est pas assez basse.	Ceci peut avoir plusieurs causes (voir la colonne « Solution »).	Assurez-vous que : - les portes sont correctement fermées - l'appareil n'est pas situé près d'une source de chaleur - la température programmée est adéquate - rien n'obstrue la circulation de l'air par les bouches situées en bas de l'appareil (voir le manuel d'installation).
De l'eau s'accumule au fond du compartiment réfrigérateur.	L'orifice de vidange d'eau de dégivrage est bloqué.	Nettoyez le drain pour l'eau de dégivrage (voir la section « Entretien et nettoyage de l'appareil » dans le manuel d'utilisation).
Couche de glace excessive dans le compartiment congélateur.	La porte du compartiment congélateur n'est pas correctement fermée.	- Dégivrez le compartiment congélateur. - Vérifiez que le réfrigérateur a bien été installé. - Vérifiez que rien n'empêche la fermeture complète de la porte.
Au moins un symbole vert clignote de façon continue et il est impossible de modifier la température programmée.	Défaillance de l'alarme L'alarme indique le dysfonctionnement d'un composant électrique.	Contactez le Service Après-Vente autorisé.
La température du compartiment réfrigérateur est trop froide.	- La température programmée est trop froide. - Une grande quantité d'aliments frais a été placée dans le compartiment congélateur.	- Essayez d'augmenter la température. - Si des aliments frais ont été placés dans le compartiment congélateur, attendez que la congélation soit terminée.

Remarque : il est tout à fait normal que le circuit réfrigérant émette certains bruits, tels que gargouillements et sifflements.