

# ΚΑΘΗΜΕΡΙΝΟΣ ΟΔΗΓΟΣ ΑΝΑΦΟΡΑΣ



## ΣΑΣ ΕΥΧΑΡΙΣΤΟΥΜΕ ΠΟΥ ΑΓΟΡΑΣΑΤΕ ΕΝΑ ΠΡΟΪΟΝ WHIRLPOOL

Για να λάβετε ολοκληρωμένη βοήθεια και υποστήριξη, παρακαλούμε καταχωρήστε το προϊόν σας στη διεύθυνση [www.whirlpool.eu/register](http://www.whirlpool.eu/register)



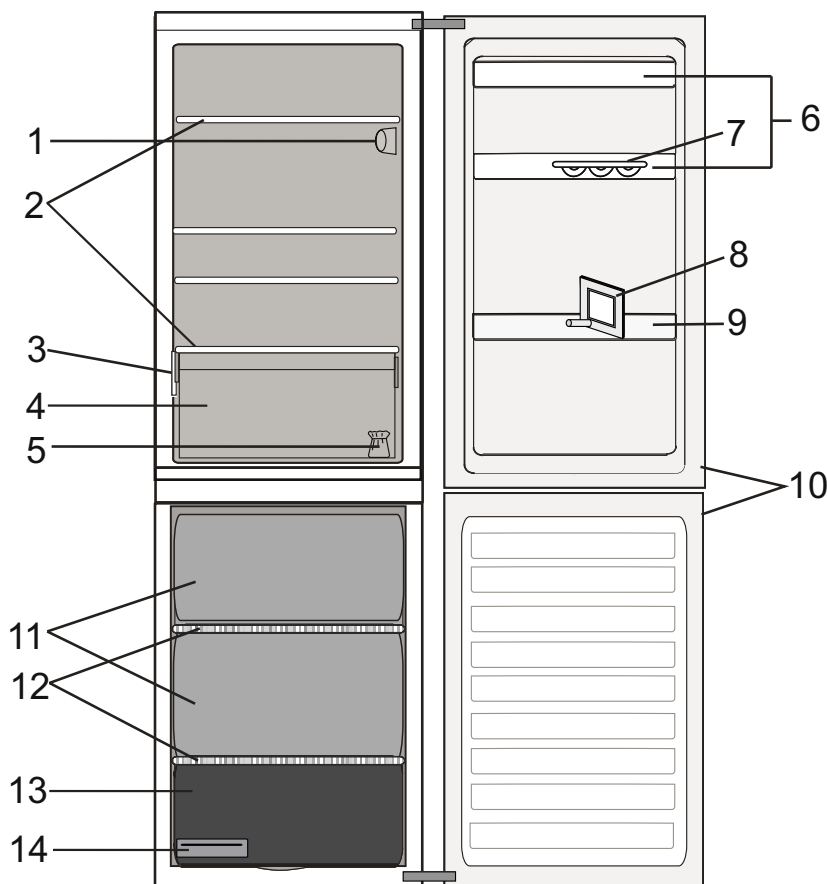
Μπορείτε να κατεβάσετε τις "Οδηγίες ασφαλείας" και τον "Οδηγό χρήσης και φροντίδας" από την ιστοσελίδα μας [www.whirlpool.eu](http://www.whirlpool.eu) καθώς και τις παρακάτω οδηγίες στην πίσω πλευρά του παρόντος εγχειριδίου.



**Πριν χρησιμοποιήσετε τη συσκευή  
διαβάστε προσεκτικά τον οδηγό Υγείας και Ασφάλειας.**

## ΠΕΡΙΓΡΑΦΗ ΠΡΟΪΟΝΤΟΣ

### ΣΥΣΚΕΥΗ



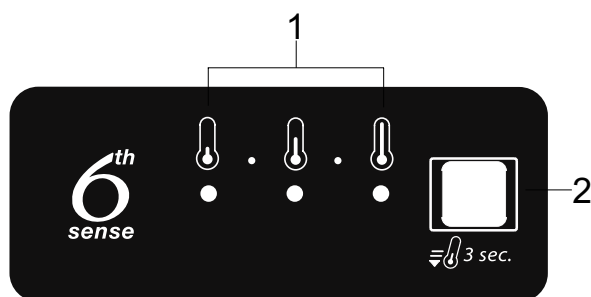
### Ψυγείο

1. Ηλεκτρονικός πίνακας ελέγχου / φως
2. Ράφια
3. Ετικέτα τεχνικών χαρακτηριστικών με εμπορική ονομασία
4. > Στο συρτάρι διατήρησης φρούτων και λαχανικών
5. Κιτ για αναστρέψιμες πόρτες
6. Ράφια πόρτας
7. Αυγοθήκη
8. Διαχωριστικό μπουκαλιών
9. Ράφι μπουκαλιών
10. Λάστιχο της πόρτας

### Καταψύκτης

10. Λάστιχο πόρτας
11. Συρτάρι καταψύκτη
12. Ράφι
13. Κάτω συρτάρι: ψυχρότερη ζώνη, καταλληλότερη για την ψύξη φρέσκων τροφίμων
14. Δίσκος για παγάκια (αν υπάρχει)

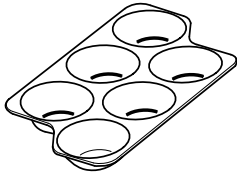
### ΠΙΝΑΚΑΣ ΕΛΕΓΧΟΥ



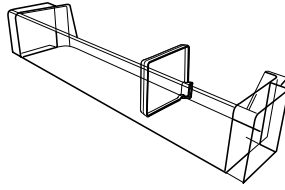
1. Ενδεικτικές λυχνίες (εμφάνιση του τρέχοντος επιπέδου θερμοκρασίας ή της λειτουργίας ταχείας ψύξης)
2. Κουμπί ταχείας ψύξης/ Κουμπί θερμοκρασίας

# ΑΞΕΣΟΥΑΡ

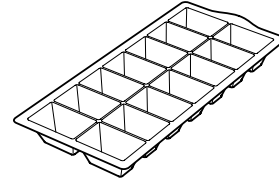
## ΑΥΓΟΘΗΚΗ



## ΔΙΑΧΩΡΙΣΤΙΚΟ ΜΠΟΥΚΑΛΙΩΝ



## ΔΙΣΚΟΣ ΠΑΓΟΥ



## ΠΡΩΤΗ ΧΡΗΣΗ

### ΠΩΣ ΝΑ ΕΚΚΙΝΗΣΕΤΕ ΤΗ ΣΥΣΚΕΥΗ

Μόλις συνδέσετε τη συσκευή στην πρίζα, η λειτουργία ξεκινά αυτόματα. Μετά την εκκίνηση της συσκευής, περιμένετε τουλάχιστον 4-6 ώρες πριν τοποθετήσετε τρόφιμα στο διαμέρισμα καταψύκτη.

Όταν η συσκευή συνδεθεί στην παροχή ρεύματος, ανάβει η οθόνη και εμφανίζονται όλα τα εικονίδια για περίπου 1 δευτερόλεπτο. Ανάβουν οι προεπιλεγμένες (εργοστασιακές) τιμές για το ψυγείο.

## ΚΑΘΗΜΕΡΙΝΗ ΧΡΗΣΗ

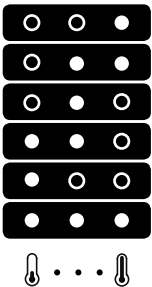
Για περισσότερες λεπτομέρειες σχετικά με τις λειτουργίες, δείτε τον Οδηγό χρήσης και συντήρησης/δείτε την τελευταία σελίδα για πληροφορίες σχετικά με το πώς θα λάβετε τον Οδηγό χρήσης και συντήρησης

### ΛΕΙΤΟΥΡΓΙΕΣ

#### Ρύθμιση ΘΕΡΜΟΚΡΑΣΙΑΣ

Πατήστε το κουμπί θερμοκρασίας στον πίνακα χειρισμού για να ρυθμίσετε τη θερμοκρασία από το υψηλότερο στο μεσαίο και έως το χαμηλότερο επίπεδο.

Πατώντας το κουμπί θερμοκρασίας, η ρύθμιση της θερμοκρασίας θα αλλάξει κυκλικά. Την πρώτη φορά που συνδέεται η συσκευή η θερμοκρασία τίθεται στη μεσαία θέση (εργοστασιακή ρύθμιση). Στον πίνακα που ακολουθεί εμφανίζονται οι θέσεις ρύθμισης της θερμοκρασίας:



ΥΨΗΛΗ ΘΕΡΜ.

ΜΕΣΑΙΑ-ΥΨΗΛΗ ΘΕΡΜ.

ΜΕΣΑΙΑ ΘΕΡΜ.

ΜΕΣΑΙΑ-ΧΑΜΗΛΗ ΘΕΡΜ.

ΧΑΜΗΛΗ ΘΕΡΜΟΚΡΑΣΙΑ

ΤΑΧΕΙΑ ΨΥΞΗ

- η πόρτα του ψυγείου παραμένει ανοικτή για μεγάλο διάστημα
- παρουσιαστεί παρατεταμένη διακοπή ρεύματος, με αποτέλεσμα η εσωτερική θερμοκρασία της συσκευής να αυξηθεί σε τιμές που δεν διασφαλίζουν την ασφαλή συντήρηση των τροφίμων.

#### ΤΑΧΕΙΑ ΨΥΞΗ

Η χρήση της λειτουργίας ταχείας ψύξης συνιστάται για να αυξήσετε την ικανότητα ψύξης του θαλάμου του ψυγείου όταν τοποθετείτε πολύ μεγάλη ποσότητα τροφίμων.

Για να ενεργοποιήσετε τη λειτουργία ταχείας ψύξης, **κρατήστε πατημένο για 3 δευτερόλεπτα το κουμπί θερμοκρασίας** στον πίνακα ελέγχου έως ότου ανάψουν και τα 3 LED.

Η λειτουργία απενεργοποιείται αυτόματα μετά από 24 ώρες και επιστρέφει στο τελευταίο επιλεγμένο σημείο ρύθμισης.



Η λειτουργία μπορεί να απενεργοποιηθεί χειροκίνητα κρατώντας πατημένο για 3 δευτερόλεπτα το κουμπί θερμοκρασίας στον πίνακα ελέγχου.

#### ΦΩΣ ΨΥΓΕΙΟΥ

Το σύστημα φωτισμού στο εσωτερικό του ψυγείου χρησιμοποιεί λυχνίες LED, παρέχοντας καλύτερο φωτισμό και πολύ χαμηλή κατανάλωση ενέργειας.

Αν το σύστημα φωτισμού LED δεν λειτουργεί, επικοινωνήστε με το κέντρο εξυπηρέτησης πελατών για να το αντικαταστήσετε.

*Προσοχή:* Το φως του ψυγείου ανάβει όταν ανοίξει η πόρτα του ψυγείου. Αν η πόρτα παραμένει ανοικτή για περισσότερο από 8 λεπτά το φως θα σβήσει αυτόματα.

● Η λυχνία Led είναι αναμμένη ○ Η λυχνία Led είναι σβηστή

*Σημείωση:* Οι εμφανιζόμενες τιμές αντιστοιχούν στη μέση θερμοκρασία που επικρατεί σε ολόκληρο το ψυγείο.

#### 6TH sense

Η λειτουργία αυτή διασφαλίζει αυτόματα τις βέλτιστες συνθήκες συντήρησης των τροφίμων. Η λειτουργία "6th Sense" ενεργοποιείται αυτόματα όταν:

- τοποθετήσετε μεγάλη ποσότητα τροφίμων στο ψυγείο

## ΠΙΝΑΚΑΣ ΣΥΝΑΓΕΡΜΩΝ

ΤΥΠΟΣ ΣΥΝΑΓΕΡΜΟΥ	Σήμα	Αιτία	Λύση
Συναγερμός ανοικτής πόρτας	Αναβοσβήνει το φως στο ψυγείο	Η πόρτα έχει μείνει ανοικτή για παραπάνω από 5 λεπτά.	Κλείστε την πόρτα
Συναγερμός ανοικτής πόρτας	Το φως στο ψυγείο είναι σβηστό	Η πόρτα έχει μείνει ανοικτή για παραπάνω από 8 λεπτά.	Κλείστε την πόρτα
Βλάβη	Αναβοσβήνει κάποια ένδειξη θερμοκρασίας	Δυσλειτουργία του προϊόντος.	Ενημερώστε το κέντρο σέρβις

## ΜΕΡΙΚΟΙ ΑΠΟ ΤΟΥΣ ΗΧΟΥΣ ΛΕΙΤΟΥΡΓΙΑΣ ΠΟΥ ΜΠΟΡΕΙ ΝΑ ΑΚΟΥΣΕΤΕ

Σφύριγμα κατά την ενεργοποίηση της συσκευής για πρώτη φορά ή μετά από παρατεταμένο διάστημα διακοπής λειτουργίας.



Κελάρυσμα κατά την είσοδο του ψυκτικού υγρού στους σωλήνες.



Ο ήχος BRRR προέρχεται από τον συμπιεστή σε λειτουργία.



Βόμβος κατά την έναρξη λειτουργίας της βαλβίδας νερού ή του ανεμιστήρα.



Κροτάλισμα κατά την έναρξη της λειτουργίας του συμπιεστή.



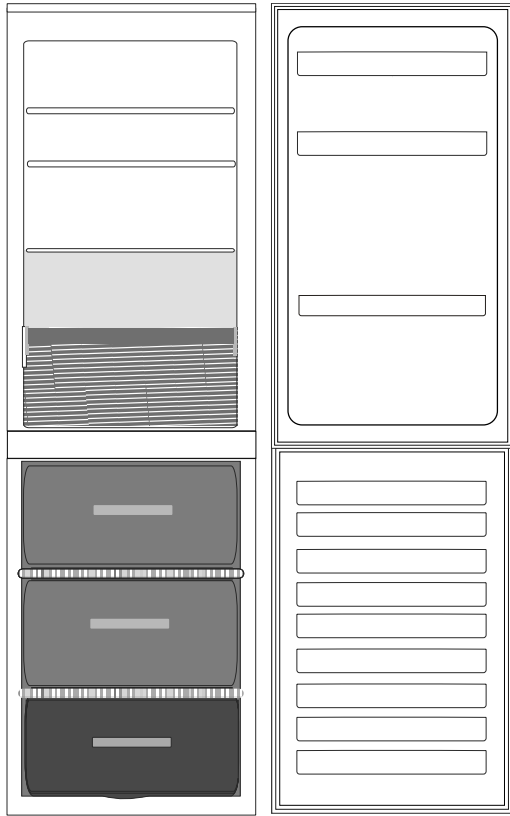
Ο ήχος CLICK προέρχεται από το θερμοστάτη που ρυθμίζει πόσο συχνά θα λειτουργεί ο συμπιεστής.



## ΟΔΗΓΟΣ ΑΝΤΙΜΕΤΩΠΙΣΗΣ ΠΡΟΒΛΗΜΑΤΩΝ

Πρόβλημα	Πιθανή αιτία	Λύση
<b>ΕΑΝ Η ΘΕΡΜΟΚΡΑΣΙΑ ΤΟΥ ΨΥΓΕΙΟΥ ΕΙΝΑΙ ΠΟΛΥ ΥΨΗΛΗ</b>	Οι αιτίες του προβλήματος αυτού μπορεί να είναι διάφορες (βλ. «Λύσεις»)	<ul style="list-style-type: none"> <li>› Βεβαιωθείτε ότι ο συμπυκνωτής (πίσω πλευρά της συσκευής) είναι καθαρός από σκόνη και χνούδια.</li> <li>› Βεβαιωθείτε ότι η πόρτα είναι καλά κλεισμένη.</li> <li>› Βεβαιωθείτε ότι τα λάστιχα της πόρτας είναι καλά προσαρμοσμένα.</li> <li>› Στις θερμές μέρες ή όταν το δωμάτιο ζεστό, είναι φυσιολογικό το μοτέρ να λειτουργεί για μεγαλύτερο χρονικό διάστημα.</li> <li>› Αν η πόρτα της συσκευής έχει μείνει ανοιχτή για κάποιο διάστημα ή έχουν τοποθετηθεί μεγάλες ποσότητες τροφίμων, το μοτέρ παραμένει σε λειτουργία περισσότερη ώρα για να ψύξει το εσωτερικό της συσκευής.</li> </ul>
<b>ΑΝ ΤΟ ΜΟΤΕΡ ΦΑΙΝΕΤΑΙ ΝΑ ΛΕΙΤΟΥΡΓΕΙ ΜΕ ΜΕΓΑΛΗ ΕΝΤΑΣΗ</b>	Ο χρόνος λειτουργίας του μοτέρ εξαρτάται από ποικίλους παράγοντες: τη συχνότητα ανοίγματος της πόρτας, την ποσότητα των αποθηκευμένων τροφίμων, τη θερμοκρασία του δωματίου, τη ρύθμιση των κουμπιών θερμοκρασίας.	<ul style="list-style-type: none"> <li>› Έχουν ρυθμιστεί σωστά τα χειριστήρια της συσκευής.</li> <li>› Τοποθετήθηκαν μεγάλες ποσότητες τροφίμων στη συσκευή.</li> <li>› Βεβαιωθείτε ότι η πόρτα δεν ανοίγει πάρα πολύ συχνά.</li> <li>› Βεβαιωθείτε ότι η πόρτα κλείνει καλά.</li> </ul>
<b>ΟΙ ΠΟΡΤΕΣ ΔΕΝ ΑΝΟΙΓΟΥΝ ΚΑΙ ΔΕΝ ΚΛΕΙΝΟΥΝ ΣΩΣΤΑ</b>	Οι αιτίες του προβλήματος αυτού μπορεί να είναι διάφορες (βλ. «Λύσεις»)	<ul style="list-style-type: none"> <li>› Βεβαιωθείτε ότι οι συσκευασίες των τροφίμων δεν εμποδίζουν την πόρτα.</li> <li>› Βεβαιωθείτε ότι τα εσωτερικά εξαρτήματα και η αυτόματη παγομηχανή δεν έχουν φύγει από τη θέση τους.</li> <li>› Βεβαιωθείτε ότι τα λάστιχα της πόρτας δεν είναι βρόμικα ή κολλάνε.</li> <li>› Βεβαιωθείτε ότι η συσκευή βρίσκεται σε οριζόντια θέση.</li> </ul>

# ΠΩΣ ΝΑ ΑΠΟΘΗΚΕΥΤΕ ΤΑ ΦΡΕΣΚΑ ΤΡΟΦΙΜΑ ΚΑΙ ΠΟΤΑ



## Λεζάντα



### ΠΕΡΙΟΧΗ ΜΕ ΜΕΤΡΙΑ ΨΥΞΗ

Προτείνεται για τη φύλαξη τροπικών φρούτων, αναψυκτικών, ποτών, αυγών, σαλτσών, τουρσιών, βουτύρου, μαρμελάδας



### ΠΕΡΙΟΧΗ ΜΕ ΚΑΝΟΝΙΚΗ ΨΥΞΗ

Προτείνεται για τη φύλαξη τυριών, γάλακτος, καθημερινού φαγητού, ντελικατέσεν, γιαουρτιού, αλλαντικών, επιδορπίων



### ΣΥΡΤΑΡΙ ΦΡΟΥΤΩΝ ΚΑΙ ΛΑΧΑΝΙΚΩΝ



### ΣΥΡΤΑΡΙ ΚΑΤΑΨΥΞΗΣ

(ΖΩΝΗ ΜΕΓΙΣΤΗΣ ΨΥΞΗΣ) Προτείνεται για την ψύξη φρέσκων/μαγειρεμένων τροφών.



### ΣΥΡΤΑΡΙΑ ΚΑΤΑΨΥΚΤΗ

*Σημείωση:* Η γκρι απόχρωση στη λεζάντα δεν ταιριάζει με το χρώμα των συρταριών

## ΨΥΓΕΙΟ

Χρησιμοποιήστε δοχεία από ανακυκλώσιμο πλαστικό, μέταλλο, αλουμίνιο και γυαλί καθώς και διαφανή μεμβράνη για να τυλίξετε τα τρόφιμα.

Χρησιμοποιείτε πάντα κλειστά δοχεία για υγρά και για φαγητά που μπορεί να αναδύουν μυρωδιά ή να χαλούν γρήγορα ή καλύψτε τα.

Αν έχετε μικρή ποσότητα τροφίμων προς αποθήκευση στο ψυγείο, συνιστάται να χρησιμοποιείτε τα ράφια πάνω από το τμήμα για τα φρούτα και λαχανικά καθώς αυτή είναι η ψυχρότερη περιοχή του ψυγείου.

Τα τρόφιμα που εκλύουν μεγάλες ποσότητες αερίου αιθυλενίου και αυτά που είναι ευαίσθητα σε αυτό το αέριο, όπως τα φρούτα, τα λαχανικά και οι σαλάτες, πρέπει πάντα να διαχωρίζονται ή να τυλίγονται έτσι ώστε να μην μειώνεται ο χρόνος φύλαξής τους. Για παράδειγμα, μην τοποθετείται μαζί ντομάτες με ακτινίδια ή λάχανο.

Για να αποφύγετε την ανατροπή των μπουκαλιών, μπορείτε να χρησιμοποιήσετε τη θήκη μπουκαλιών (διατίθεται σε επιλεγμένα μοντέλα).

Μην τοποθετείτε τα τρόφιμα πολύ κοντά το ένα στο άλλο για να επιτρέψετε την επαρκή κυκλοφορία του αέρα.

## ΚΑΤΑΨΥΚΤΗΣ

Ο καταψύκτης είναι η ιδανική περιοχή φύλαξης κατεψυγμένων τροφίμων, για να φτιάξετε παγάκια και για να καταψύξετε φρέσκα τρόφιμα στο θάλαμο του καταψύκτη.

Ο μέγιστος αριθμός κιλών φρέσκων τροφίμων που μπορείτε να καταψύξετε μέσα σε μια χρονική περίοδο 24-ωρών αναφέρεται στην ετικέτα τεχνικών χαρακτηριστικών (...kg/24h). Αν έχετε μικρή ποσότητα φαγητού για να τη βάλετε στον καταψύκτη, συνιστούμε να χρησιμοποιήσετε τους ψυχρότερους χώρους του διαμερίσματος καταψύκτη, που αντιστοιχεί στην κάτω περιοχή.

## ΔΕΛΤΙΟ ΠΡΟΪΟΝΤΟΣ

📄 [www](http://www.whirlpool.eu) Μπορείτε να κατεβάσετε το δελτίο του προϊόντος που περιλαμβάνει τα ενεργειακά στοιχεία αυτής της συσκευής από την ιστοσελίδα [www.whirlpool.eu](http://www.whirlpool.eu)

## ΠΩΣ ΘΑ ΛΑΒΕΤΕ ΤΟΝ ΟΔΗΓΟ ΧΡΗΣΗΣ ΚΑΙ ΣΥΝΤΗΡΗΣΗΣ

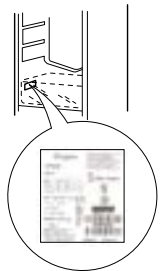
> 📄 [www](http://www) Κατεβάστε τον Οδηγό χρήσης και φροντίδας από την ιστοσελίδα [www.whirlpool.eu](http://www.whirlpool.eu) (μπορείτε να χρησιμοποιήσετε αυτόν τον κωδικό QR) υποδεικνύοντας τον κωδικό προϊόντος.

> Εναλλακτικά, επικοινωνήστε με την Εξυπηρέτηση Πελατών



## ΕΠΙΚΟΙΝΩΝΙΑ ΜΕ ΤΟ ΚΕΝΤΡΟ ΕΞΥΠΗΡΕΤΗΣΗΣ ΠΕΛΑΤΩΝ

Μπορείτε να βρείτε τις πληροφορίες επικοινωνίας στο βιβλιαράκι εγγύησης. Όταν επικοινωνείτε με την Εξυπηρέτηση Πελατών, να παρέχετε τον κωδικό που βρίσκεται στην ετικέτα αναγνώρισης προϊόντος.



400010867960

Τυπώθηκε στην Ιταλία