

KIITOS SIITÄ, ETTÄ OSTIT WHIRLPOOL-TUOTTEEN.



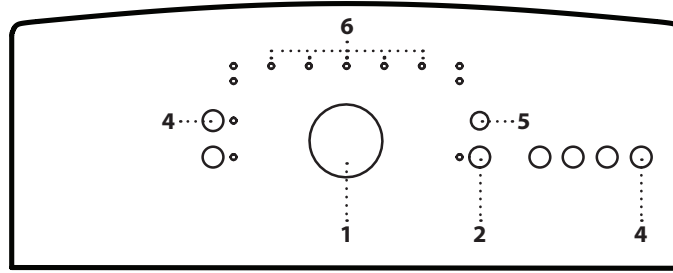
Täyden palvelun saamiseksi rekisteröi tuotteesi sivustolla www.whirlpool.eu/register



Lue turvallisuusohjeet huolellisesti läpi ennen laitteen käyttöä.
Kuljetuspide on ehdottomasti poistettava ennen koneen käyttöönottoa.
Katso sen irrotusta koskevat tarkemmat ohjeet asennusoppaasta.

OHJAUSPANEELI

- 1 Ohjelman valitsin
- 2 "Start/Tauko"-painike ▷||
- 3 Linkouspainike ⊗
- 4 "Viivästetty käynnistys" -painike ⌚
- 5 "Nollaus"-painike ⊗
- 6 Pesuvaihe



MERKIVALOT

Kansi auki

Vika: Puhelinpalv.

Vika: Vesisuodatin tukossa

Vika: Vesi puuttuu

Minkä tahansa häiriön tapahtuessa, katso kohdasta "VIANETSINTÄ"

OHJELMATAULUKKO

Enimm.täyttö 6,0 kg Virrankulutus virta pois päältä kytkettynä on 0,11 W / virta päällä 0,11 W							Pesuaineet ja lisäaineet			Suositeltu pesuaine		Jäljelle jäävä kosteus %	Energiankulutus (kWh)	Kok. vesimäärä l	Pyykkien lämpötila °C
Ohjelma	Lämpötilat		Maks. linkousnopeus (kierr./min)	Enimm. täyttö (kg)	Kesto (h : m)	Esipesu	Vars. pesu	Huuhteluaine	Jauhe	Neste					
	Asetus	Alue									Esipesu	Vars. pesu	Huuhteluaine		
Puuvilla	60°C	40 - 95°C	1200	6,0	2:30	○	●	○	✓	✓	57	1,20	53	55	
Farkut	40°C	40°C	1000	4,0	1:30	○	●	○	-	✓	-	-	-	-	
Hygienia	60°C	60°C	1200	6,0	2:30	○	●	●	✓	✓	-	-	-	-	
Synteettiset	40°C	30 - 40°C	1200	3,0	1:50	○	●	○	✓	✓	40	0,56	50	40	
Herkät	30°C	30 - 40°C	1000	1,5	0:45	○	●	○	-	✓	-	-	-	-	
Sekapyykki	40°C	40°C	1200	3,0	1:00	-	●	○	✓	✓	-	-	-	-	
Pika 15'	30°C	30°C	1200	3,0	0:15	-	●	○	-	✓	61	0,15	30	21	
Villa/Käsinpesu	40°C	20 - 40°C	1000	1,0	0:35	-	●	○	-	✓	-	-	-	-	
20°	20°C	20°C	1200	6,0	3:15	-	●	○	-	✓	53	0,25	52	20	
Eco 40-60	40°C	40°C	1151	6,0	3:15	-	●	○	✓	✓	52	0,775	52	38	
			1151	3,0	2:30	-	●	○	✓	✓	53	0,455	40	32	
			1151	1,5	2:15	-	●	○	✓	✓	55	0,285	30	25	
Huuhtelu & Linkous	-	-	1200	6,0	-	-	-	○	-	-	-	-	-	-	
Linkous	-	-	1200	6,0	-	-	-	-	-	-	-	-	-	-	
Tyhjennys	-	-	-	-	-	-	-	-	-	-	-	-	-	-	

● Vaadittu annostelu ○ Vaihtoehtoinen annostelu

Eko 40-60 - Testaukseen käytetty, asetuksen 2019/2014 mukainen pesuohjelma. Energian- ja vedenkulutuksen kannalta tehokkain ohjelma normaalisti likaantuneen puuvillapyykin pesemiseen. Huomautus: PESUOHJELMATAULUKOSSA Eco 40-60 ohjelmalle näytetään mahdollinen enimmäislinkousnopeus.

Kaikille testilaitoksille

Pitkä pesujakso puuvillapyykkeille: aseta pesujaksoksi Puuvilla ja lämpötilaksi 40 °C. Synteettisten kuitujen pitkälle ohjelmalle: aseta pesujaksoksi Synteettiset ja lämpötilaksi 40 °C. Tämä tieto saattaa erota kotisi tilanteesta, sillä olosuhteet kuten tuloveden lämpötila, veden paine jne. saattavat olla erilaiset. Ohjelman keskimääräistä kestoa tarkoittavat arvot viittaavat

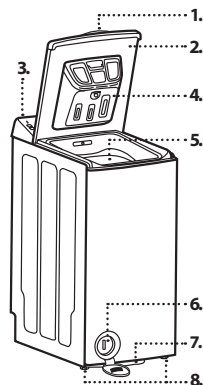
ohjelmien oletusasetuksiin, ilman lisävalintoja. Muille kuin Eco 40-60 ohjelmille annettavat arvot ovat viitteellisiä.

* Ohjelman loputtua ja linkous suurimmalla valittavissa olevalla linkoamisopeudella, oletusohjelmien asetuksissa

6th Sense - anturiteknologia säätelee veden- ja energiankulutuksen sekä ohjelman keston pyykin täyttömäärän mukaisesti.

TUOTTEEN KUVAUS

1. Kannen kahva
2. Kansi
3. Käyttöpaneeli
4. Pesuainelokerikko
5. Rumpu
6. Vesisuodatin - suojuksen takana
7. Liikutusvipu (mallista riippuen)
8. Säädettävät jalat (x2)



PESUAINELOKERIKKO

Varsinaisen pesun lokero ||

Pesuaine varsinaiseen pesuun, tahranpoistoaineelle tai vedenpehmentysaineelle.

Esipesun lokero |

Esipesun pesuaine.

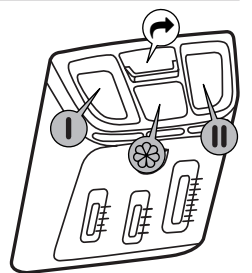
Huuhteluaineen lokero

Huuhteluaine. Nestemäinen tärkei. Valkaisu.

Kaada huuhteluainetta, tärkeiä tai valkaisuliuosta vain merkkiin "MAX" saakka.

Vapautuspainike

Painamalla lokerikko saadaan pois puhdistamista varten.



OHJELMAT

Sopivan ohjelman valitsemiseksi pyykeillesi, noudata aina pyykkien pesumerkintöjen ohjeita. Pesuvati-symbolissa ilmoitettu arvo on korkein tekstiilin pesemiselle sallittu lämpötila.



Puuvilla

Normaalisti tai erittäin likaisille, tukevasta puuvillasta valmistetuille tekstiileille.

Farkut

Käännä tekstiilit nurin ennen pesua ja käytä nestemäistä pesuainetta.

Hygienia

Tämä ohjelma poistaa 99 % bakteereista pestessään puuvillaisia ja pellavaisia vuodevaatteita, pöytätekstiilejä ja alusvaatteita, pyyhkeitä, paitoja ja vastaavia, joiden likaisuusaste on normaalia erittäin likaiseen.

Synteettiset

Synteettisistä kuiduista (kuten polyesteristä, polyakryylistä, viskoosista, jne.) tai puuvillan ja tekokuitujen sekoitteista valmistettujen tekstiilien pesemiseen.

Herkät

Erityisen arkojen tekstiilien pesuun. Tekstiilit on hyvä kääntää nurin ennen pesua.

Sekapyykki

Vain hieman likaisista normaalisti likaisiin; puuvillasta, pellavasta, synteettisistä tai sekoitekuiduista valmistettujen kestävien tekstiilien pesemiseen.

Pika 15'

Raikastusohjelma. Puuvillasta, tekokuiduista tai puuvillasekoitteista valmistetut vain lyhyen aikaa pidetyt vaatteet. Käytä pesuainetta suositeltu vähimmäismäärä.

Villa / Käsipesu

Kaikki villatekstiilit voidaan pestä "Villa" -ohjelmaa käyttäen, myös ne, joissa on "vain käsipesu" -merkintä. Parhaiden tulosten saamiseksi on käytettävä erikoispesuaineita **eikä ilmoitettua maksimitäyttömäärää saa ylittää**.

Eco 40-60

Sopii käytettäväksi pestäessä samassa ohjelmassa normaalilukaisia puuvillavaatteita, joille suositellaan pesulämpötilaksi 40 °C tai 60 °C. Tämä on peruspuuvillaohjelma ja se on tehokkain ohjelma veden ja energian kulutuksen osalta.

20 °C

Hieman likaisten puuvillavaatteiden pesuun, lämpötilassa 20 °C.

Huuhtelu & Linkous

Erillinen huuhtelu ja tehokas linkousohjelma. Kestäville pyykeille.

Linkous

Linkoaa pyykin ja tyhjentää sitten veden. Kestäville pyykeille.

Tyhjennys

Vain tyhjennys - ei linkousta.

ENSIMMÄINEN KÄYTTÖKERTA

Poista mahdollisesti valmistuksesta jääneet jäänteet valitsemalla "Puuvilla" -ohjelma ja lämpötilaksi 95 °C. Annostele pesuainelokerikon varsinaisen pesun lokeroon pieni määrä jauhemaista pesuainetta (enintään 1/3 pesuaineen valmistajan vähän likaiselle pyykille suosittelemasta määrästä). Käynnistä ohjelma **laittamatta sisään pyykejä**.

PÄIVITTÄINEN KÄYTTÖ

Valmistele pyykki kohdassa "VINKKEJÄ" annettujen suositusten mukaisesti. Laita pyykit koneeseen, sulje rummun luukku ja tarkasta, että se on suljettu kunnollisesti. Kaada sisään pesuaine ja mahdolliset lisäaineet. Noudata pesuainepakkauksen annosteluohjeita. Sulje kansi. Käännä ohjelman valitsin halutun ohjelman kohdalle ja valitse tarvittaessa mikä tahansa lisävalinta. "Start/Tauko"-painikkeen merkkivalo vilkkuu ja esiasetetun linkousnopeuden merkkivalo syttyy. Nopeutta voidaan muuttaa painamalla "Linkous"-painiketta. Avaa hana ja käynnistä pesujakso painamalla "Start/Tauko" -painiketta. "Start/Tauko"-ilmaisimeen syttyy valo ja luukku lukkiutuu. Kuorman ja tulevan veden lämpötilan vaihtelusta johtuen loppuaika lasketaan uudelleen ohjelman tietyissä vaiheissa.

KÄYNNISSÄ OLEVAN OHJELMAN LAITTAMINEN TAUKOTILAAN TAI SEN MUUTTAMINEN

Pesujakso laitetaan taukotilaan painamalla "Start/Tauko" -painiketta; ilmaisimen valo vilkkuu. Valitse mikä tahansa uusi ohjelma, lämpötila, eri valinnat tai linkousnopeus, jos haluat muuttaa kyseisiä asetuksia. Pesujakso käynnistetään uudelleen kohdasta, johon se keskeytettiin, painamalla "Start/Tauko" -painiketta uudelleen. Älä lisää pesuainetta tätä ohjelmaa varten.

KANSI AUKI -MERKKIVALO

Ennen käynnistystä sekä ohjelman loppumisen jälkeen "Kansi auki" -merkkivalo syttyy, mikä tarkoittaa, että kansi voidaan avata. Niin kauan kuin pesuohjelma on käynnissä, kansi pysyy lukittuna, eikä sitä saa missään tapauksessa yrittää pakottaa auki. Jos se on pystyttävä avaamaan kiireellisesti käynnissä olevan ohjelman aikana, esimerkiksi pyykin lisäämistä varten, tai vahingossa sisään laitetun pyykin poistamista varten, paina "Start/Tauko" -painiketta. Jos lämpötila ei ole liian korkea, "Kansi auki" -merkkivalo syttyy. Saattaa kestää vielä hieman aikaa ennen kuin voit avata kannen. Jatka ohjelmaa uudelleen painamalla "Start/Tauko" -painiketta.

OHJELMAN LOPPUMINEN

"Kansi auki" -indikaattori syttyy. Käännä ohjelmanvalitsin kohtaan "O" ja sulje vesihana. Avaa kansi ja rumpu ja ota pyykkit pois koneesta. Jätä kansi auki joksikin aikaa, jotta kone kuivuu sisältä. Noin neljännestunnin kuluttua pesukone sammuu täysin energian säästämiseksi. Käynnissä oleva ohjelma peruutetaan ennen jakson loppumista painamalla

"Nollaus" -painiketta vähintään 3 sekunnin ajan. Vesi tyhjenetään.

Saattaa kestää vielä hieman aikaa ennen kuin voit avata kannen.

LISÄTOIMINNOT

! Kun ohjelman ja lisävalinnan (-valintojen) yhdistelmä ei ole mahdollinen, merkkivalot sammuvat automaattisesti.

! Yhteensopimattomien valintojen yhdistelmät poistetaan automaattisesti käytöstä.

Viivästetty käynnistys

Valittu ohjelma asetetaan alkamaan myöhemmin painamalla "Viiv. käynnistys" -painiketta, kunnes halutun viiveajan merkki näkyy valaistuna. "Viivästetty käynnistys" -painikkeen valo syttyy sammuaikseen ohjelman käynnistyessä. Kun "Start/Tauko" -painiketta on painettu, viivästysajan laskenta taaksepäin alkaa. Valittua tuntimäärää voidaan lyhentää painamalla "Viivästetty käynnistys" -painiketta uudelleen. **Älä käytä nestemäistä pesuainetta kun käytät tätä toimintoa.** "Viivästetty käynnistys" peruutetaan kääntämällä ohjelman valitsin johonkin toiseen asentoon.

Esipesu

Vain erittäin likaiselle pyykille (esimerkiksi hiekkaa, rakeista likaa). Pidentää pesuohjelman kestoa noin 15 minuuttia. Älä käytä nestemäistä pesuainetta varsinaiseen pesuun kun olet valinnut esipesuvaihtoehdon.

Pika

Nopeuttaa pesemistä lyhentämällä ohjelman kestoa. Suositellaan pienelle tai vain hieman likaiselle pyykille.

Tehohuuhtelu

Auttaa välttämään pesuainejäämät pyykeissä pidentäen huuhteluvaihetta. Sopii erityisen hyvin vauvanvaatteille tai allergioista kärsivien pyykeille sekä pehmeän veden alueille.

Energian säästö

Matalammissa lämpötiloissa ja hieman sopeutetulla pesun kestolla; optimaalinen yhdistelmä, jolla saadaan erinomaiset pesutulokset ja vielä alhaisempi energian kulutus.

Linkous

Jokaisella ohjelmalla on ennalta määritetty linkousnopeus. Jos haluat muuttaa linkousnopeutta, paina "Linkous" -painiketta. Jos linkousnopeudeksi on valittu "O", loppulinkousta ei suoriteta, mutta välilinkoukset huuhteluvaiheessa suoritetaan silti. Vedelle suoritetaan ainoastaan tyhjennys.

VALKAISU

Pese pyykkisi halutulla ohjelmalla, Puuvilla tai Synteettiset, lisäksi sopivan määrän klooripohjaista valkaisuainetta huuhteluaineen lokeroon (sulje kansi huolellisesti). Välttömästi ohjelman loppumisen jälkeen kierrä ohjelmanvalitsinta ja käynnistä haluttu ohjelma uudelleen valkaisuaineen hajun poistamiseksi; halutessasi voit käyttää huuhteluainetta. **Älä koskaan laita klooripitoista valkaisuainetta ja huuhteluainetta huuhteluaineen lokeroon samanaikaisesti.**

VINKIT JA VIHJEET

Huomioi pyykin lajittelussa

Materiaalin tyyppi / pesumerkintä (puuvilla, sekoitekuidut, synteettiset, villa, käsinpestävät tekstiilit). Väri (erikseen värilliset ja valkoiset tekstiilit, pese uudet välilliset tekstiilit erikseen). Arat pyykit (pese pienet tekstiilit – kuten nailonsukat – ja kookulliset tuotteet – kuten rintaliivit – vaatepussissa tai vetoketjullisessa tyynympäällisessä).

Tyhjennä kaikki taskut

Esineet kuten kolikot tai sytyttimet saattavat vahingoittaa pyykejä sekä rumpua.

Laitteen sisäosat

Jos et koskaan käytä 95 °C:n ohjelmaa tai käytät sitä harvoin, suosittelemme 95 °C:n ohjelman käyttämistä ilman pyykin, lisäämällä hiukan pesuainetta; näin laitteen sisäosat pysyvät puhtaina.

Noudata ohjeita annostelussa / lisäaineille

Tämä takaa parhaan tuloksen ja välttää ihoa ärsyttävät pesuainejäämät pyykeissä sekä säästää rahaa välttämällä liiallisen pesuaineen joutumisen jätteeksi.

Käytä alhaista lämpötilaa ja pitkää kestoajaa

Energian kulutuksen kannalta tehokkaimpia ohjelmia ovat yleensä ne, jotka vaativat alhaisemman lämpötilan ja pidemmän kestoajan.

Noudata täyttömääriä

Täytä pesukone "OHJELMATAULUKKO"-taulukon suositusten mukaisesti vettä ja energian säästämiseksi. Melu ja jäännöskosteuspitoisuus Niihin voidaan vaikuttaa linkousnopeudella: mitä nopeampi linkousnopeus linkousvaiheessa, sitä suurempi meluisuus ja sitä alhaisempi jäljelle jäävä kosteuspitoisuus.

PUHDISTUS & HUOLTO


Mitä tahansa puhdistusta ja huoltoa varten, sammuta pesukone ja irrota pistoke. Tarkista säännöllisesti, ettei vedenottoletkussa ole murtumia tai muita vaurioita. Puhdista ja huolla pesukone määräajoin (vähintään 4 kertaa vuodessa).

Pesukoneen ulkopinnan puhdistaminen


Käytä pehmeää kosteaa liinaa pesukoneen ulkoisten osien puhdistukseen. Älä käytä yleispuhdistusaineita tai lasinpesuaineita, hankaavia jauheita tai vastaavia tuotteita ohjauspaneelin puhdistukseen – nämä aineet saattavat vahingoittaa kirjoitusta.

Pesuainelokerikko

Puhdista säännöllisesti, vähintään kolme tai neljä kertaa vuodessa, jotta pesuainetta ei pääse kerrostumaan:

Vapauta pesuainelokerikko painamalla vapautuspainiketta  ja ota lokerikko pois. Lokerikkoon saattaa jäädä hieman vettä, joten sitä on parasta kantaa pystyasennossa. Pese lokerikko juoksevilla vedellä. Voit myös irrottaa lappotulpan lokerikon takapuolella puhdistamista varten. Laita lappotulppa takaisin lokerikkoon (jos olet ottanut sen pois). Asenna lokerikko takaisin asettamalla lokerikon pohjan kohoumat niille tarkoitettuihin aukkoihin kannessa ja painamalla lokerikkoa kantta vasten kunnes se lukkiutuu paikalleen. **Varmista, että pesuainelokerikko on asetettu paikalleen oikein.**

Vedenottoletkun tarkastaminen

Tarkista säännöllisesti, ettei vedenottoletkussa ole murtumia tai muita vaurioita. Jos havaitaan vaurioita, vaihda se uuteen letkuun, joka on saatavilla huoltopalvelustamme tai paikallisesta erikoisliikkeestä. Letkun tyyppistä riippuen: Jos vedenottoletkussa on läpinäkyvä pinnoite, tarkista säännöllisesti, onko havaittavissa paikallisia värimuutoksia. Mikäli on näin, letkussa saattaa olla vuoto ja se on vaihdettava. Veden pysäytystoiminnolla varustetut letkut  (jos käytettävissä): tarkista pieni turvaventtiilin tarkistusikkuna (katso nuolta). Jos se on punainen, veden pysäytystoiminto on lauennut ja letku on vaihdettava uuteen. Tämän letkun irrottamiseksi paina vapautuspainiketta (jos saatavilla) samalla, kun letkua kierretään auki.

Vedenottoletkun sihtien puhdistaminen

Tarkasta ja puhdista säännöllisesti (vähintään kaksi tai kolme kertaa vuodessa).

Sulje hana ja irrota hanan ottoletku. Puhdista sisällä oleva sihti ja kierrä vedenottoletku takaisin hanaan. Kierrä nyt irti pesukoneen takana oleva vedenottoletku. Vedä sihti irti pesukoneen liitäntäkohdasta pihdeillä ja puhdista se. Aseta sihti takaisin ja kierrä vedenottoletku takaisin paikalleen. Avaa hana ja varmista, että liitokset ovat täysin vesitiiviit.

Vesisuodattimen puhdistaminen / jäännösveden tyhjentäminen
Pesukone on varustettu itsepuhdistuvalla pumpulla. Suodattimeen jäävät napit, kolikot, hakaneulat tms. esineet, jotka ovat jääneet pyykin joukkoon. Jos käytät kuumaa pesuohjelmaa, odota, kunnes vesi on jäähtynyt ennen veden tyhjentämistä. Puhdista nukkasihhti säännöllisesti, jotta vältetään se, että vettä ei voida tyhjentää nukkasihdin tukkeuman vuoksi. Jos vesi ei pääse tyhjenemään, ilmaisain ilmoittaa, että vesisuodatin saattaa olla tukkeutunut.

Avaa suodattimen kansi kolikolla. Aseta leveä ja matala astia vesisuodattimen alle jäämäveden keräämiseksi. Kierrä sihtiä hitaasti vastapäivään, kunnes vettä virtaa ulos. Anna veden virrata ulos sihtiä irrottamatta. Kun astia on täynnä, sulje vesisuodatin kiertämällä sitä myötäpäivään. Tyhjennä astia. Toista nämä toimenpiteet, kunnes kaikki vesi on tyhjenetty. Pesukoneessa on erilaisia automaattisia turva- ja palautetoimintoja. Irrota sitten vesisuodatin kiertämällä sitä vastapäivään. Puhdista vesisuodatin (poista siihen jääneet roskat ja puhdista se juoksevan veden alla) ja suodatinkotelo. Varmista, että pumpun juoksupyörä (kotelossa suodattimen takana) ei ole estyneenä. Työnnä vesisuodatin paikalleen ja sulje suodattimen kansi: Ennen luukun avaamista alla olevan kappaleen kuvauksen mukaisesti, katso vikaa "Luukku on lukittu, vian osoituksen kanssa tai ilman, ja ohjelma ei etene". Varmista, että sitä kierretään niin kauan kuin se kiertyy. Voit tarkastaa vesisuodattimen vedenpitävyyden kaatamalla noin 1 litran vettä rumpuun ja tarkastamalla sitten, että vettä ei vuoda suodattimesta. Sulje sitten suodattimen kansi.

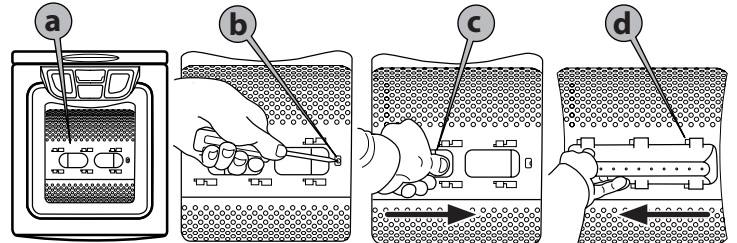
Kannen tiiviste

Tarkasta kannen tiiviste säännöllisesti ja kuivaa se silloin tällöin kostealla liinalla.

Rummun ja altaan väliin pudonneen esineen poistaminen

Jos rummun ja altaan väliin on pudonnut jokin esine vahingossa, saat sen otetuksi pois irrotettavien rumpunokkien ansiosta.

Irrota pesukoneen pistoke. Ota pyykin pois rummusta. Sulje rummun läpät ja käännä rumpua puoli kierrosta (kuva **a**). Käytä ruuvitalttaa ja paina muovista päätä liu'uttaen samalla nokkaa vasemmalta oikealle (kuva **b, c**) käsin; se putoaa rumpuun. Avaa rumpu. Nyt voit poistaa esineen rummussa olevan reiän kautta. Laita nokka takaisin paikalleen rummun sisäpuolelta: Laita muovikärki rummun oikealla puolella olevan reiän päälle (kuva **d**). Liu'uta sitten muovinokkaa oikealta vasemmalle kunnes se napsahtaa paikalleen. Sulje rummun läpät uudelleen, käännä rumpua puoli kierrosta ja varmista, että siiveke on oikein paikallaan kaikista kiinnityspisteistään. Laita pesukoneen pistoke takaisin pistorasiaan.



KULJETUS JA KÄSITTELY

Irrota sähköpistoke ja sulje vesihana. Irrota vedenottoletku vesihanasta ja irrota tyhjennysletku tyhjennyspisteestä. Poista kaikki jäämävesi letkuista ja pesukoneesta ja kiinnitä letkut siten, etteivät ne vahingoitu kuljetuksen aikana. Jotta konetta olisi helpompi liikuttaa, vedä edessä alhaalla olevaa liikutusvipua (jos mallissa sellainen on) kädellä hieman ulospäin. Vedä pesukone ulos pysäytykseen asti jalalla auttaen. Paina sitten liikutusvipu takaisin liikkumattomaan asentoonsa. Asenna kuljetuspidikke takaisin. Noudata ASENUSOPPAASSA olevia kuljetuspidikkeen irrottamista koskevia ohjeita käänteisessä järjestyksessä.

VIANETSINTÄ

Pesukone ei ehkä aina toimi oikein tietyistä syistä. Ennen huoltopalveluun soittamista on suositeltavaa tarkastaa seuraavaa listaa apuna käyttäen, voidaanko ohjelma ratkaista helposti.

Toimintahäiriöt:	Mahdolliset syyt / Ratkaisu:
Pesukone ja/tai ohjelma ei käynnisty	<ul style="list-style-type: none">• Pistoke ei ole pistorasiassa tai se ei ole riittävän syvällä, eikä kontaktia synny.• On ollut sähkökatko.• Kansi ei sulkeudu oikein.
Pesujakso ei käynnisty.	<ul style="list-style-type: none">• "Start/Tauko" - > painiketta ei ole painettu.• Vesihana ei ole auki.• Asetettuna on "Viivästetty käynnistys" (D_h).
Laite pysähtyy ohjelman aikana ja "Start/Tauko" vilkkuu	<ul style="list-style-type: none">• "Vesipysäytys" -valintavaihtoehto on valittuna (jos käytettävissä).• Ohjelma on vaihdettu – valitse haluttu ohjelma uudelleen ja paina Start/Tauko > -painiketta.
Laite tärisee	<ul style="list-style-type: none">• Pesukone ei ole tasapainossa.• Kuljetuspidikettä ei ole poistettu; kuljetuspidiketä on poistettava ennen koneen käyttämistä.
Loppulinkouksen tulokset eivät ole hyviä. Pyykki on edelleen erittäin märkää. Linkouksen merkkivalo vilkkuu, tai linkousnopeus näytöllä vilkkuu ohjelman loppumisen jälkeen – mallista riippuen	<ul style="list-style-type: none">• Pyykin epätasapaino linkouksen aikana esti linkousvaiheen pesukoneen vahingoittumisen ehkäisemiseksi. Tästä syystä pyykki on edelleen erittäin märkää. Epätasapainon on saattanut aiheuttaa jonkin seuraavista: pieni pyykkimäärä (vain muutamia suuria tai vettäimeviä tekstiilejä, esim. pyyhkeitä) tai suuret/painavat pyykkiä.• Mahdollisuuksien mukaisesti vältä pienten pyykkimäärien pesemistä.• "Linkous" (C) -painike on asetettu alhaiseen linkousnopeuteen.
"Puhelinpalv." (S) merkkivalo syttyy	<ul style="list-style-type: none">• Sammuta kone, irrota pistoke pistorasiasta ja odota noin 1 minuutti ennen kuin laitat sen uudelleen päälle.• Jos ongelma jatkuu, ota yhteyttä huoltopalveluun.
"Vesisuodatin tukossa" (H) merkkivalo syttyy	<ul style="list-style-type: none">• Jäämävettä ei ole pumpattu ulos.• Puhdista vesisuodatin.
"Vesi puuttuu" (W) merkkivalo syttyy	<ul style="list-style-type: none">• Laitteeseen ei tule vettä tai sitä tulee liian vähän.
Pesuvaiheen merkkivalon kaikki lamput syttyvät (L)	<ul style="list-style-type: none">• Rummun läpät ovat auki.• Laite pysähtyy ohjelman aikana. Rummun läppiä ei ole suljettu kunnolla. Paina "Nollaus" (X) -painiketta vähintään 3 sekunnin ajan ja odota kunnes "Kansi auki" (C) -valo syttyy. Avaa kansi ja sulje rummun läpät, valitse sitten haluttu ohjelma ja käynnistä se uudelleen. Jos vika ei korjaannu, ota yhteyttä huoltopalveluun.



Yhtiön säännöt, vakiodokumentaatio, varaosien tilaaminen sekä tuotetta koskevat lisätiedot ovat saatavissa osoitteesta:

• Käymällä verkkosivustolla docs.whirlpool.eu ja parts-selfservice.whirlpool.com

• Käyttämällä QR-koodia

• Vaihtoehtoisesti **voit ottaa yhteyttä huoltopalveluun** (katso puhelinnumero takuukirjasesta). Kun otat yhteyttä huoltopalveluun, ilmoita tuotteen tunnistekilvissä olevat koodit.

Käyttäjä voi katsoa käyttöä ja huoltoa koskevia lisätietoja seuraavalta verkkosivulta: www.whirlpool.com

Mallitiedot löytyvät käyttämällä QR-koodia, joka löytyy energiamerkinästä. Etiketti sisältää myös mallin tunnisteen, jota voidaan käyttää tarkasteltaessa rekisteröintiportaalia osoitteessa <https://eprel.ec.europa.eu>

