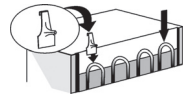


INBETRIEBNAHME DES GERÄTES

Die Distanzstücke (falls mitgeliefert) an der Hinterwand des Kondensators auf der Geräterückseite anbringen. Den Netzstecker in die Steckdose stecken; das Gerät startet automatisch. Nach der Inbetriebnahme des Gerätes mindestens 4-6 Stunden mit dem Einlegen von Lebensmitteln in das Gerät warten. Die Kontrollleuchten auf dem Bedienfeld leuchten ca. 1 Sekunde lang auf. Nach der Initialisierung wird der Einstellmodus angezeigt.

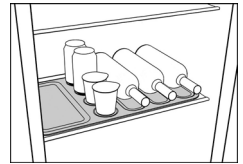


Hinweis:

- Lebensmittel, die vor dem Erreichen der Kühltemperatur eingelagert werden, können verderben.

STRUKTURMATTE (je nach Modell)

Die Strukturmatte dient dazu, den verfügbaren Platz auf der Ablage besser nutzen zu können, und beim Absetzen schwerer Lebensmittel auf der Ablage eine weiche Unterlage zu haben. Einige der Öffnungen können auch zur Lagerung von Flaschen genutzt werden (in waagerechter Position). Soll sie zur Reinigung oder für die Verwendung auf einer anderen Ablage heraus genommen werden, sollte zuerst die Ablage herausgenommen werden, auf der sie liegt. Die Matte kann im Geschirrspüler gereinigt werden.

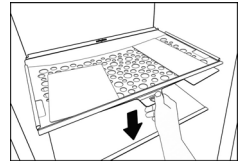


HYDROSENSE-ABLAGEN (je nach Modell)

Die spezielle Form der **HydroSense** Ablagen verhindert, dass Flüssigkeiten auf die unteren Ablagen tropfen können und erleichtert die Reinigung.

ABLAGENNETZ (je nach Modell)

Das Ablagenetz trägt dazu bei, den verfügbaren Raum zur Lagerung kleinerer Produkte direkt unter der Glasablage optimal nutzen zu können. Zum Be- und Entladen des Ablagenetzes dieses (mit Hilfe der Lasche an der Vorderseite) herunter ziehen. Das Netz ist flexibel: beim Beladen mit sperrigen oder schweren Produkten nicht überdehnen. Maximal zulässiges Gewicht: 2 kg. Soll das Netz zur Reinigung oder für die Verwendung unter einer anderen Ablage heraus genommen werden, sollte zuerst die Ablage herausgenommen werden, auf der es liegt. Das Netz kann im Geschirrspüler gereinigt werden.



LÜFTER MIT SCHALTER

Das Gebläse sorgt für eine gleichmäßige Temperaturverteilung im Kühlraum und somit für eine optimale Konservierung des Kühlgutes. Normalerweise ist der Lüfter in Betrieb. Es wird empfohlen, das Gebläse in Betrieb zu lassen, wenn die Raumtemperatur 27-28 °C übersteigt, sich auf den Glasablagen Tropfen bilden oder bei hoher Luftfeuchtigkeit.

Hinweis

Den Luftausgabebereich nicht mit Lebensmitteln verdecken.

Zur Optimierung des Energieverbrauchs und der Geräteleistung sollte das Gebläse abgeschaltet werden, wenn die Raumtemperatur unter 18 °C absinkt. Zum Abschalten des Lüfters die Taste (2a) drücken.

A. Bedienblende

B. Kühlfach

1. Innenbeleuchtung
2. Filter im Lüfter
 - 2a. Lüfertaste
 - 2b. Lüfterabdeckung
3. Ablagen / Ablagenbereich
4. Flaschenfach
5. Multi-flow-Kaltluftsystem
6. Kältefach (ideal für Fleisch und Fisch)
7. Typenschild mit Handelsnamen
8. Obst- und Gemüsefach
9. Trennelement für Obst- und Gemüsefach
10. Bausatz für Türanschlagwechsel
11. Trennelement
12. Türeinsätze

C. Gefrierfach

13. Oberkorb oder Klappe (Einfrierbereich)
14. Eiswürfelbehälter und/oder Kälteakku
15. Abstellflächen
16. Lagerzonen zum Aufbewahren tiefgefrorener Lebensmittel
17. Türdichtungen

Antibakterieller Schutz (modellabhängig):

- Antibakterieller Filter im Gebläse (2)
- Keimtötenden Zusatzstoffen im Obst- und Gemüsefach (8)
- Die Türdichtungen bestehen aus Material, das das Wachstum von Bakterien hemmt (17).

Hinweise:

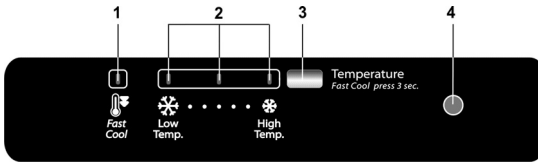
- **Je nach Modell** können die Zahl und die Form der Zubehörteile verschieden sein.
- Bei Stromausfall sorgt der Kälteakku dafür, dass die optimale Lagertemperatur im Gefrierfach länger aufrecht erhalten wird.
- Alle Ablagen und Türeinsätze lassen sich herausnehmen.
- Die Innentemperaturen des Gerätes hängen von der Raumtemperatur, der Häufigkeit der Türöffnungen und dem Gerätestandort ab. Bei der Temperatureinstellung müssen diese Faktoren berücksichtigt werden.
- Das Gerätezubehör ist nicht zum Spülen im Geschirrspüler geeignet.
- Vergewissern Sie sich nach dem Einlagern der Lebensmittel, dass die Gefrierfachtür richtig geschlossen ist.

ERHÖHUNG DER LAGERKAPAZITÄT

Zur Erhöhung der Lagerkapazität und für die Lagerung großer Lebensmittel können die Körbe und Klappen heraus genommen werden.
Sie können Sie Lebensmittel direkt auf die Ablagen legen.

Wenn das Gerät mit einem Gebläse ausgestattet ist, kann es mit ausgerüstet werden mit **einem antibakteriellen Filter**. Diesen aus der Schachtel (im Gemüsefach, Teil 8) entnehmen und in das Lüftungsgitter des Lüfters (Element 2b) einsetzen. Die Einbauanleitungen liegen dem Filter bei.

BEDIENFELD



1. Funktion Schnellkühlen
2. Anzeige der Temperatureinstellungen
3. Temperaturwahl-/Schnellkühl-Taste
4. Schalter Innenbeleuchtung

TEMPERATURAUSWAHL

Zur Temperatureinstellung die Taste des Bedienfelds drücken.

Temperatureauswahl Sie dient zur Einstellung der gewünschten Temperaturstufe von der höchsten ❄ über die mittlere bis zur ❄ tiefsten Temperatur ❄.

Durch wiederholtes Drücken der Taste werden nacheinander alle Einstellungen angezeigt. Die Temperatureinstellung gilt für beide Teile – Kühlraum und Gefrierraum. Beim ersten Anschluss des Gerätes wird automatisch eine werkseitig eingestellte mittlere Einstellung gewählt.

Die folgende Abbildung zeigt die Temperaturstufen:

- Hohe Temperatur
 - Mittlere/Hohe Temperatur
 - Mittlere Temperatur
 - Mittlere/tiefe Temperatur
 - Tiefe Temperatur
- * . . . *

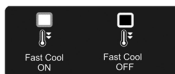
Legende LED EIN LED AUS

FUNKTIONEN

🌀 SCHNELLKÜHLEN

Diese Funktion sollte beim Einlagern einer größeren Lebensmittelmenge in den Kühlraum gewählt werden, um den Kühlvorgang zu beschleunigen; dazu die Taste auf dem Bedienfeld 3 Sekunden lang niederdrücken.

Die Schnellkühl – Anzeigeluchte (gelbe LED) leuchtet auf.



Die Funktion wird automatisch nach 28 Stunden abgeschaltet.

Die Schnellkühlfunktion kann manuell abgebrochen werden, indem dieselbe Taste des Bedienfelds erneut 3 Sekunden lang gedrückt wird. Die gelbe LED erlischt.

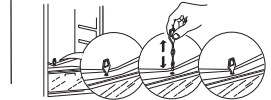
Hinweis:

- Die Schnellkühlfunktion sollte auch zur Erhöhung der Gefrierleistung eingeschaltet werden, bevor frische Lebensmittel im Gefrierfach eingelagert werden.

REINIGUNG

Reinigen Sie das Gerät regelmäßig mit einem Tuch und lauwarmen Lauge mit neutralem Spezialreiniger für die Innenreinigung des Kühlraums. Verwenden Sie weder Scheuermittel noch harte Gegenstände für die Reinigung. Für einen kontinuierlichen und korrekten Tauwasserablauf die Abflussöffnung an der Kühlraumrückwand in der Nähe des Obst- und Gemüsefachs mit dem mitgelieferten Werkzeug regelmäßig reinigen.

Vor Reinigungs- und Wartungsarbeiten den Netzstecker des Geräts ziehen oder die Stromversorgung unterbrechen.



KÜHLRAUM ABTAUEN

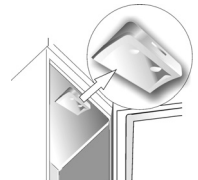
Das Abtauen des Kühlraums erfolgt vollautomatisch. Die von Zeit zu Zeit an der Innenrückwand des Kühlraums auftretenden Wassertropfen zeigen die automatische Abtauphase an. Das Tauwasser wird automatisch in eine Abflussöffnung geleitet und anschließend in einem Behälter gesammelt, in dem es verdunstet.

GEFRIERRAUM ABTAUEN

Der Gefrierraum **No Frost** gewährleistet ein inneres Umluftsystem das Eisbildungen vermeidet. Demzufolge muss der Gefrierraum nicht abgetaut werden. Die Tiefkühlware bleibt nicht an den Wänden haften, die Etiketten sind immer lesbar und der Lagerungsraum bleibt sauber und übersichtlich.

LED-Innenbeleuchtung

Wenn die LED-Innenbeleuchtung nicht funktioniert, muss sie vom Kundendienst ausgetauscht werden:



Wichtig:

Beim Öffnen der Tür schaltet sich die Innenbeleuchtung ein. Bleibt die Tür länger als 10 Minuten offen, schaltet sich die Beleuchtung ab.

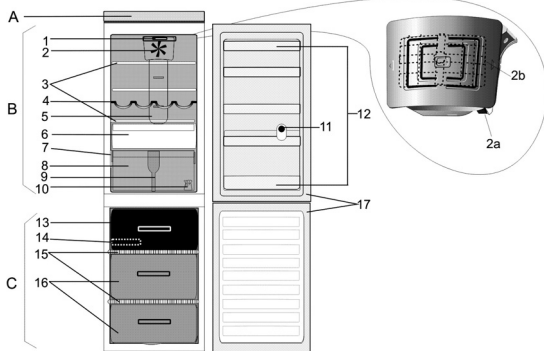
FEHLERALARME

Nach dem Anschließen des Geräts an das Stromnetz wird u. U. während der ersten 10 Minuten des Betriebs eine Störung des Temperatursensors gemäß folgender Tabelle angezeigt:

- Kühlraum-Verdampfersensor defekt
 - Kühlraumsensor defekt
 - Kühlraum & Verdampfersensor defekt
- 🌀 * . . . *

Legende Led AUS Led blinkt

Das Gerät kühlt zwar weiterhin, aber Sie sollten den Kundendienst anrufen und ihm den Alarmcode mitteilen.



HOW TO START THE APPLIANCE

Fit the spacers (if supplied) on the upper part of the condenser at the rear of the appliance.

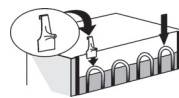
After plugging the appliance to the mains, it starts the operation automatically.

After starting the appliance, wait at least 4-6 hours before placing food into the appliance.

The indicator LEDs on the control panel light up for approximately 1 second, and after initialization process, setpoint is displayed.

Note:

- If food is placed in the refrigerator before the appliance has cooled completely, it may deteriorate.



A. Control panel

B. Refrigerator Compartment

1. Lighting
2. Filter in fan
 - 2a. button of fan
 - 2b. cover of fan
3. Shelves / Shelf area
4. Bottle rack
5. Multi-flow cold air system
6. Cooler compartment (best for meat and fish)
7. Rating plate with commercial name
8. Fruits and vegetables crisper
9. Crisper divider
10. Reversibility kit
11. Separator
12. Door trays

C. Freezer Compartment

13. Upper basket or flap (freezing zone)
14. Ice tray and/or cold accumulator
15. Shelves
16. Storage zones for frozen food items
17. Door seals

Anti-bacterial protection (depending on the model):

- Antibacterial filter in the fan (2)
- Antibacterial additives in the Crisper (8)
- Door seals are made of material able to inhibit bacterial growth (17).

Notes:

- Depending on the model the number and type of accessories may vary.
- In case of power failure the cold accumulator helps to keep optimal storage temperature longer.
- All shelves and door trays are removable.
- The internal temperatures of the appliance depend on the ambient temperature, frequency of opening the doors, as well as location of the appliance. Temperature setting must consider these factors.
- The appliance accessories are not suitable for washing in dishwasher.
- After inserting food, ensure that the freezer compartment door closes properly.

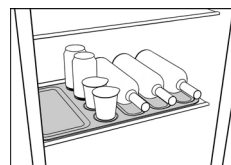
TO INCREASE STORAGE

The freezer compartment can be used without the baskets/flap to increase storage and for large products. You can place the food products directly on the racks.

ORGANIZING MAT (depending on the model)

The Organizing Mat is a mat designed to better organize the space on the shelf, and to provide a soft-touch experience when loading heavy items on the shelf. Some slots could also be used to host bottles (horizontally positioned).

In order to remove it (for cleaning purpose, or to use it on top of another shelf), first remove the shelf where it is currently placed. The mat is dishwasher.



HYDROSENSE SHELVES (depending on the model)

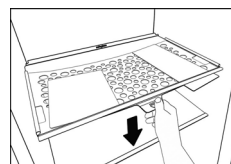
The special contour of the **HydroSense** shelves creates a barrier that contain spills and simplifies cleanup, preventing liquids from leaking onto shelves below.

NET SHELF (depending on the model)

The Net Shelf is the net which can be used to store little items directly under the glass shelf, taking full advantage of this space. Pull down the net shelf (using the lip on the front) to load/unload it.

The net is flexible: do not stress it by loading it with bulky or heavy items. Maximum weight allowed: 2 kg.

To remove the net (for cleaning purpose, or to use it under another shelf), you have to first remove the glass shelf under which the net is currently placed. The net shelf is dishwasher.



FAN WITH A BUTTON

The fan improves temperature distribution inside the refrigerator compartment, allowing better preservation of stored food.

By default, the fan is ACTIVE.

It is advisable to keep the fan active, when the ambient air temperature is above 27 ÷ 28°C or if you perceive drops of water on the glass shelves or in the severe humidity conditions.

Note

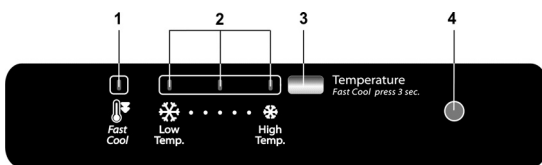
Do not obstruct the air intake area with food items.

To optimize energy consumption and to guarantee the right performance when the environmental temperature is colder than 18°C, it is advisable to turn off the fan.

To turn off the fan press the button (2a).

If the appliance has the fan it can be equipped with the **antibacterial filter**.
 Remove it from the box (found in the crisper drawer (item 8) and insert into the cover of fan (item 2b).
 The replacement procedure is attached with the filter.

CONTROL PANEL



1. "Fast Cooling" function
2. Indication of temperature settings
3. Temperature selection / "Fast Cooling" pushbutton
4. Internal light switch

TEMPERATURE SELECTION

Press the pushbutton on the control panel to adjust the temperature.

Temperature selection pushbutton is used to set desired temperature level, from warmest ❄ through lower ❄ to coldest ❄.

Pressing pushbutton setpoint will change cyclically. Temperature set-point is done for both compartments at one time – fridge and freezer.
 At first plug-in of appliance factory set-point is chosen – medium position.

Following table shows set-points level:

<input type="checkbox"/> <input type="checkbox"/> <input type="checkbox"/>	High temperature
<input type="checkbox"/> <input type="checkbox"/> <input type="checkbox"/>	Mid-high temperature
<input type="checkbox"/> <input type="checkbox"/> <input type="checkbox"/>	Middle temperature
<input type="checkbox"/> <input type="checkbox"/> <input type="checkbox"/>	Mid-low temperature
<input type="checkbox"/> <input type="checkbox"/> <input type="checkbox"/>	Low temperature

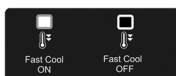
* . . . *

Legend Led ON Led OFF

FUNCTIONS

FAST COOL

The use of this function is recommended to increase the cooling speed when placing a very high quantity of food in the refrigerator compartment by pressing and holding the pushbutton on the control panel for 3 sec.
 The Fast Cool (yellow LED) will turn on. The function is automatically deactivated after 6 hours.



The Fast Cool function can be manually deactivated by pressing and holding the same pushbutton on the control panel for 3 sec., the yellow LED is off.

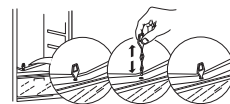
Note:

- Fast Cool function should be also switched ON before placing fresh food to be frozen in the freezer compartment, in order to maximize the freezing capacity.

CLEANING

Regularly clean the appliance using a cloth and a solution of warm water, with some soft detergent suitable for cleaning the inside of the refrigerator compartment.
 Do not use abrasive detergents or tools.

To ensure continuous and correct flow of defrost water, regularly clean the inside of the draining hole on the back of the refrigerator near the fruit and vegetable drawer, using the tool provided.



Before carrying out any cleaning or maintenance operation, unplug the appliance or disconnect it from the power supply.

DEFROSTING THE REFRIGERATOR COMPARTMENT

Refrigerator compartment defrosting is completely automatic.

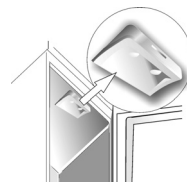
Droplets of water on the rear wall inside the refrigerator compartment indicate that the automatic defrost phase is in progress. The defrost water is automatically run into a drain hole and collected in a container, where it evaporates.

DEFROSTING THE FREEZER COMPARTMENT

No Frost freezers provide chilled air circulation around the storage areas and prevent the formation of ice, thereby completely eliminating the need for defrosting. Frozen items don't stick to the walls, labeling stays legible and storage space remains neat and clear.

LED's LIGHTING

If the inside LED light is not working, it must be replaced by service.



Important:

The refrigerator compartment light switches on when the refrigerator door is opened. After 10 minutes of door opening the light switches off.

FAILURE ALARMS

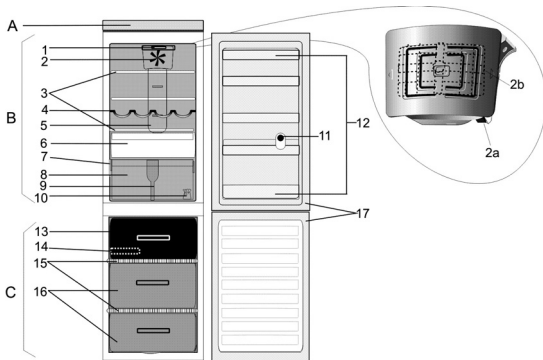
When the product is plugged in to the mains, during first 10 minutes of its performance, possible temperature sensor failure will be displayed according to following table:

<input type="checkbox"/> <input type="checkbox"/> <input type="checkbox"/> <input type="checkbox"/>	Refrigerator Evaporator sensor failure
<input type="checkbox"/> <input type="checkbox"/> <input type="checkbox"/> <input type="checkbox"/>	Refrigerator sensor failure
<input type="checkbox"/> <input type="checkbox"/> <input type="checkbox"/> <input type="checkbox"/>	Refrigerator & Evaporator sensor failure

* . . . *

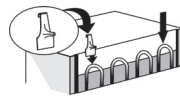
Legend Led OFF Led Flashing

The appliance will work preserving the food stored, but it is necessary to contact after-sales service and provide alarm code.



MISE EN MARCHÉ DE L'APPAREIL

Installez les entretoises (le cas échéant) sur la partie supérieure du condenseur, à l'arrière de l'appareil. L'appareil se met automatiquement en marche une fois branché. Une fois l'appareil en marche, attendez au moins 4 à 6 heures avant d'y introduire des aliments. Les voyants lumineux du bandeau de commande s'allument pendant environ 1 seconde, puis la valeur de consigne s'affiche dès la fin du processus d'initialisation.

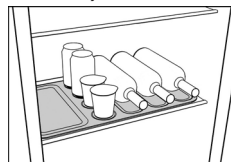


Remarque :

- Si des aliments sont placés dans le réfrigérateur avant le refroidissement complet de l'appareil, ils risquent de se détériorer.

TAPIS DE RANGEMENT (selon modèle)

Le tapis de rangement est destiné à permettre une utilisation optimale de l'espace sur la clayette, et à amortir les produits lourds lorsqu'ils sont placés sur la clayette. Certains logements peuvent être utilisés pour le positionnement de bouteilles (à l'horizontale). Pour retirer le tapis (en vue de son nettoyage ou pour le placer sur une autre clayette), retirez en premier lieu la clayette sur laquelle il se trouve. Le tapis peut être lavé au lave-vaisselle.

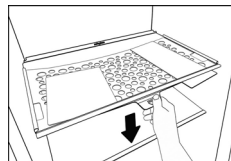


CLAYETTES HYDROSENSE (selon modèle)

Le contour spécial des clayettes **HydroSense** crée une barrière qui retient les renversements et simplifie le nettoyage en évitant l'écoulement des liquides sur les clayettes inférieures.

CLAYETTE FILET (selon modèle)

La clayette filet est un filet qui peut être utilisé pour ranger de petits articles directement sous le verre de la clayette, permettant ainsi une optimisation de cet espace. Tirez la clayette filet vers le bas (via la lèvre située sur sa partie frontale) pour y ranger/en retirer des aliments. Le filet est flexible : ne le surchargez pas en y rangeant des articles volumineux ou lourds. Poids maximum autorisé : 2 kg. Pour retirer le filet (en vue de son nettoyage ou pour l'installer sous une autre clayette), il est d'abord nécessaire de retirer la clayette en verre sous laquelle il est installé. La clayette filet est lavable au lave-vaisselle.



VENTILATEUR À TOUCHE

Le ventilateur assure une diffusion homogène de la température à l'intérieur du réfrigérateur, garantissant ainsi une meilleure conservation des aliments. Le ventilateur est activé par défaut. Il est recommandé de ne pas désactiver le ventilateur lorsque la température de l'air ambiant dépasse 27 ÷ 28 °C ou si des gouttes d'eau sont présentes sur les clayettes en verre, ou encore si le taux d'humidité est particulièrement élevé.

Remarque

Évitez d'obstruer les zones d'admission d'air avec des aliments.

Afin d'optimiser la consommation énergétique et garantir les performances de l'appareil, lorsque la température est inférieure à 18°C, nous vous conseillons de désactiver le ventilateur. Pour ce faire, appuyez sur la touche (2a). Si votre

A. Bandeau de commande

B. Compartiment réfrigérateur

1. Éclairage
2. Filtre de ventilateur
- 2a. Touche du ventilateur
- 2b. Couverture du ventilateur
3. Clayettes / Zone réservée aux clayettes
4. Galerie porte-bouteilles
5. Système d'air froid Multi-flow
6. Compartiment Frais (idéal pour viande et poisson)
7. Plaque signalétique avec nom commercial
8. Bac à fruits et légumes
9. Séparateur bac à fruits et légumes
10. Kit d'inversion de sens d'ouverture de porte
11. Séparateur
12. Balconnets

C. Compartiment congélateur

13. Compartiment à abattant ou bac supérieur (zone de congélation)
14. Bac à glaçons et/ou accumulateur de froid
15. Clayettes
16. Zones de conservation des aliments congelés
17. Joints de porte

Protection antibactérienne (selon modèle) :

- Filtre antibactérien intégré au ventilateur (2)
- Additifs antibactériens dans le bac à fruits et légumes (8)
- Les joints de porte sont fabriqués dans un matériau prévenant la prolifération des bactéries (17).

Remarques :

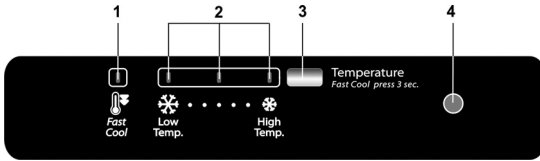
- **Selon le modèle** Le nombre et l'aspect des accessoires peuvent varier.
- En cas de panne de courant, l'accumulateur de froid permet de maintenir plus longtemps la température idéale de conservation.
- Les clayettes et les balconnets de porte sont amovibles.
- La température à l'intérieur de l'appareil dépend de la température ambiante, de la fréquence d'ouverture des portes et du lieu d'installation de l'appareil. Le thermostat doit être réglé en fonction de ces facteurs.
- Les accessoires ne peuvent en aucun cas être lavés en machine.
- Après avoir introduit les aliments, vérifiez que la porte du compartiment congélateur ferme correctement.

POUR AUGMENTER L'ESPACE DE RANGEMENT

Il est possible de retirer les bacs/abattants présents à l'intérieur du congélateur afin d'augmenter l'espace de stockage et de permettre le stockage d'aliments volumineux. Placez les aliments directement sur les grilles.

appareil est équipé d'un ventilateur, celui-ci peut intégrer un **filtre antibactérien**. Sortez le filtre de la boîte située dans le bac à fruits et légumes (élément 8) et introduisez-le dans le couvercle du ventilateur (élément 2b). La procédure de remplacement du filtre est fournie avec le filtre.

BANDEAU DE COMMANDE



1. Fonction Refroidissement rapide
2. Indication des réglages de température
3. Bouton-poussoir de sélection de température / Refroidissement rapide
4. Commutateur d'éclairage intérieur

SÉLECTION DE LA TEMPÉRATURE

Pour régler la température, appuyez sur le bouton-poussoir au niveau du bandeau de commande.

Le **bouton-poussoir de réglage** de la température sert à régler le niveau de température souhaité, de la moins froide ❄️ à la température intermédiaire ❄️ et à la température la plus froide ❄️. Chaque activation du bouton-poussoir provoque la modification cyclique de la valeur de consigne. La valeur de consigne de température est réglée simultanément pour les deux compartiments (réfrigérateur et congélateur). Au premier branchement de l'appareil, la valeur de consigne définie en usine est sélectionnée, à savoir le réglage intermédiaire.

Le tableau ci-après illustre les niveaux de consigne :

Température fraîche



Température moyennement fraîche



Température intermédiaire



Température moyennement plus froide



Température froide

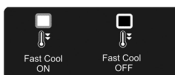


* . . . * Voyant Marche Voyant Arrêt

FONCTIONS

FAST COOL (Refroidissement rapide)

Activez cette fonction pour accélérer le refroidissement lorsque vous rangez une très grande quantité d'aliments dans le compartiment réfrigérateur ; pour ce faire, maintenez la touche du bandeau de commande enfoncée pendant 3 secondes.



Le voyant jaune de la fonction Fast Cool s'allume. La fonction se désactive automatiquement au bout de 6 heures. Il vous est possible de désactiver la fonction Fast Cool manuellement en maintenant la même touche du bandeau de commande enfoncée pendant 3 secondes ; le voyant jaune s'éteint.

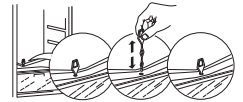
Remarque :

- La fonction Fast Cool doit également être activée lorsque vous congélez des aliments frais, afin d'optimiser la capacité de congélation.

NETTOYAGE

Nettoyez régulièrement l'intérieur du compartiment réfrigérateur à l'aide d'un chiffon imbibé d'une solution d'eau tiède et de détergent neutre. N'utilisez ni produits abrasifs ni outils. Pour assurer une évacuation constante et correcte de l'eau de dégivrage, nettoyez régulièrement l'intérieur de l'orifice d'évacuation situé sur la paroi arrière du compartiment réfrigérateur, à proximité du bac à fruits et légumes, à l'aide de l'outil fourni avec l'appareil.

Avant d'effectuer les opérations d'entretien ou de nettoyage, débranchez la fiche d'alimentation électrique de la prise de courant ou coupez l'alimentation électrique.



DÉGIVRAGE DU COMPARTIMENT RÉFRIGÉRATEUR

Le dégivrage du compartiment réfrigérateur est entièrement automatique.

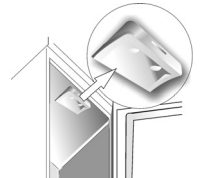
Des gouttelettes d'eau sur la paroi arrière à l'intérieur du compartiment réfrigérateur indiquant que la phase de dégivrage automatique est en cours. L'eau de dégivrage est automatiquement conduite dans un trou de vidange et récoltée par un récipient dans lequel elle s'évapore.

DÉGIVRAGE DU COMPARTIMENT CONGÉLATEUR

Les congélateurs **No Frost** fournissent la circulation de l'air froid autour des zones de stockage pour éviter la formation de givre afin d'éliminer totalement la nécessité de dégivrer l'appareil. Les aliments gelés ne collent pas aux parois, les étiquettes restent lisibles et l'espace de stockage reste ordonné et clair.

ÉCLAIRAGE À LED

Si l'éclairage LED intérieur ne fonctionne pas, faites-le réparer par le Service Après-vente.



Remarque importante :

L'éclairage intérieur du compartiment réfrigérateur s'allume à l'ouverture de la porte. Après 10 minutes d'ouverture de la porte, l'éclairage s'éteint.

ALARMES DE PANNE

Lorsque l'appareil est branché sur une prise secteur, une éventuelle défaillance des sondes de température est affichée pendant les 10 premières minutes de fonctionnement, conformément au tableau ci-après :



Sonde de l'évaporateur du réfrigérateur défectueuse



Sonde du réfrigérateur défectueuse

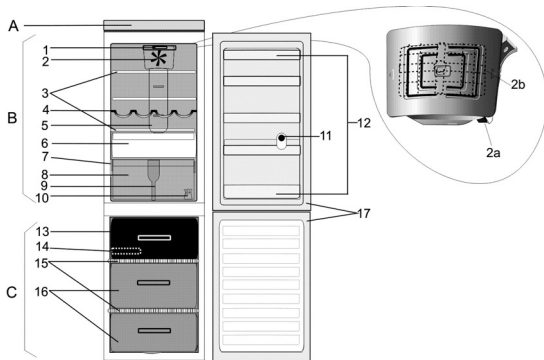


Sondes du réfrigérateur et de l'évaporateur défectueuses

* . . . *

Légende Voyant éteint Voyant clignotant

L'appareil fonctionne et assure la conservation des aliments qui y sont stockés, mais il est nécessaire de contacter le Service après-vente et de communiquer le code d'alarme.



A. Pannello comandi

B. Comparto frigorifero

1. Illuminazione
2. Filtro del ventilatore
2a. pulsante ventola
2b. coperchio ventola
3. Ripiani/Zona ripiani
4. Mensola bottiglie
5. Sistema ad aria fredda multi-flow
6. Comparto cooler (indicato per carne e pesce)
7. Targhetta dati con il nome commerciale
8. Cassetto crisper per frutta e verdura
9. Separatore crisper
10. Kit reversibilità
11. Separatore
12. Balconcini

C. Comparto congelatore

13. Cassetto superiore o flap (zona di congelamento)
14. Vaschetta ghiaccio e/o accumulatore freddo
15. Ripiani
16. Zone di conservazione per prodotti congelati
17. Guarnizioni

Protezione antibatterica (a seconda del modello):

- Filtro antibatterico nella ventola (2)
- Additivi antibatterici nel cassetto crisper (8)
- Guarnizioni porte in materiale che impedisce la proliferazione batterica (17).

Note:

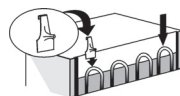
- **A seconda del modello** il numero e il tipo degli accessori possono variare.
- In caso di mancanza di elettricità l'accumulatore di freddo aiuta a mantenere più a lungo la temperatura di conservazione ottimale.
- Tutti i ripiani e i balconcini sono estraibili.
- Le temperature interne dell'apparecchio dipendono dalla temperatura ambiente, dalla frequenza di apertura delle porte e dal punto in cui viene collocato l'apparecchio. L'impostazione della temperatura deve tenere conto di questi fattori.
- Gli accessori dell'apparecchio non sono lavabili in lavastoviglie.
- Dopo aver introdotto gli alimenti, assicurarsi che la porta del comparto congelatore si chiuda bene.

AUMENTO DELLO SPAZIO DI CONSERVAZIONE

È possibile utilizzare il comparto congelatore senza cassette/flap per aumentare lo spazio disponibile e per la conservazione di alimenti voluminosi. È possibile collocare gli alimenti direttamente sulle griglie.

AVVIAMENTO DELL'APPARECCHIO

Montare i distanziali (se in dotazione) sulla parte superiore del condensatore posto sulla parte posteriore dell'apparecchio. Il funzionamento si avvia in modo automatico, una volta collegato l'apparecchio alla rete di alimentazione.



Dopo aver avviato l'apparecchio, attendere almeno 4-6 ore prima di introdurre alimenti all'interno dello stesso. Le spie LED sul pannello comandi si accendono per circa 1 secondo e, dopo il processo di inizializzazione, viene visualizzata l'impostazione.

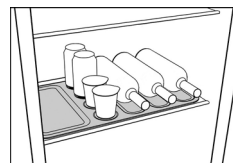
Nota:

- Qualora si introducano alimenti prima che il frigorifero sia completamente raffreddato, questi possono deteriorarsi.

TAPPETINO PORTAOGGETTI

(a seconda del modello)

Il tappetino portaoggetti consente di organizzare meglio lo spazio sul ripiano e offre una superficie più morbida su cui appoggiare gli oggetti pesanti. Alcune scanalature possono essere utilizzate per accogliere bottiglie in posizione orizzontale. Per rimuovere il tappetino per pulirlo o utilizzarlo su un altro ripiano è necessario estrarre prima il ripiano su cui si trova. Il tappetino può essere lavato in lavastoviglie.

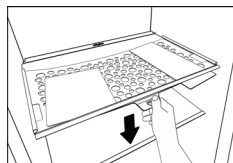


RIPIANI HYDROSENSE (a seconda del modello)

Il contorno speciale dei ripiani **HydroSense** crea una barriera contro il gocciolamento e semplifica la pulizia, evitando che i liquidi si riversino sui ripiani sottostanti.

RIPIANO A RETE (a seconda del modello)

Il ripiano a rete può essere utilizzato per riporre piccoli oggetti direttamente sotto il ripiano di vetro, sfruttando appieno questo spazio. Abbassare il ripiano a rete agendo sul bordo anteriore per riporre/prelevare gli oggetti.



La rete è flessibile: non forzarla caricando oggetti voluminosi o pesanti. Peso massimo consentito: 2 kg. Per rimuovere la rete per pulirla o utilizzarla sotto un altro ripiano, estrarre prima il ripiano sotto cui è applicata. Il ripiano a rete è lavabile in lavastoviglie.

VENTOLA DOTATA DI PULSANTE

La ventola migliora la distribuzione della temperatura all'interno del comparto frigorifero, migliorando di conseguenza la conservazione degli alimenti. La ventola è preimpostata come ATTIVA.

Si consiglia di azionare la ventola quando la temperatura ambiente supera i 27 ÷ 28 °C o se sui ripiani di vetro sono presenti gocce d'acqua oppure in condizioni di forte umidità.

Nota

Non ostruire l'ingresso dell'aria con alimenti.

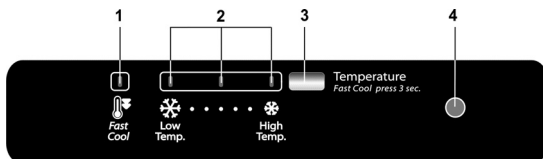
Per ottimizzare il consumo di energia e garantire la migliore prestazione quando la temperatura ambientale è inferiore a 18°C, si consiglia di disattivare la ventola.

Per disattivare la ventola premere il pulsante (2a).

Se presente nell'apparecchio, la ventola può essere dotata

di **filtro antibatterico**. Rimuoverlo dalla scatola (che si trova nel cassetto crisper - elemento 8) e inserirlo nel coperchio della ventola (elemento 2b).
La procedura di sostituzione è allegata al filtro.

PANNELLO COMANDI



1. Funzione Raffreddamento rapido
2. Indicazione dei settaggi della temperatura
3. Selezione della temperatura / Pulsante Raffreddamento rapido
4. Interruttore luce interna

SELEZIONE DELLA TEMPERATURA

Premere il pulsante sul pannello comandi per regolare la temperatura. Il pulsante di selezione della temperatura imposta la temperatura desiderata, dalla più calda, ❄️ a un livello intermedio ❄️❄️, fino alla più fredda ❄️❄️❄️. Premendo il pulsante, l'impostazione cambia ciclicamente. L'impostazione della temperatura avviene contemporaneamente per entrambi i compartimenti, sia frigorifero che congelatore. Al primo collegamento dell'apparecchio all'alimentazione, viene selezionata l'impostazione di fabbrica.

La tabella a seguire illustra i livelli di impostazione

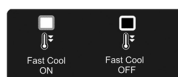
<input type="checkbox"/> <input type="checkbox"/> <input type="checkbox"/>	Temperatura alta
<input type="checkbox"/> <input type="checkbox"/> <input type="checkbox"/>	Temperatura media alta
<input type="checkbox"/> <input type="checkbox"/> <input type="checkbox"/>	Temperatura media
<input type="checkbox"/> <input type="checkbox"/> <input type="checkbox"/>	Temperatura medio-bassa
<input type="checkbox"/> <input type="checkbox"/> <input type="checkbox"/>	Temperatura bassa
* . . . *	

Legenda LED ON LED spento

FUNZIONI

🔥 RAFFREDDAMENTO RAPIDO

L'uso di questa funzione è raccomandata per aumentare la velocità di raffreddamento quando si pone una quantità molto elevata di alimenti nel comparto frigorifero; attivare la funzione premendo per 3 secondi il pulsante nel pannello di controllo.



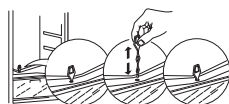
Si accende la spia di Raffreddamento Rapido (LED giallo). Questa funzione si disattiva automaticamente dopo 28 ore. La funzione Raffreddamento Rapido può essere disattivata manualmente tenendo premuto lo stesso pulsante del pannello comandi per 3 secondi: il LED giallo si spegne.

Nota:

- La funzione Raffreddamento rapido deve essere inoltre **ATTIVATA** prima di inserire alimenti freschi da congelare nel comparto congelatore, per sfruttare al massimo la capacità di congelamento.

PULIZIA

Pulire regolarmente l'apparecchio utilizzando un panno ed una soluzione di acqua calda e detergente neutro specifico per la pulizia interna del comparto frigorifero. Non usare detergenti abrasivi o utensili. Per garantire il deflusso costante e corretto dell'acqua di sbrinamento, pulire regolarmente l'interno del foro di scarico situato sulla parete posteriore del comparto frigorifero in prossimità del cassetto frutta e verdura, usando l'utensile in dotazione. Prima di qualsiasi operazione di manutenzione o pulizia, disinserire la spina dalla presa di corrente o scollegare l'alimentazione.



SCONGELAMENTO DEL COMPARTO FRIGORIFERO

Lo scongelamento del comparto frigorifero avviene in maniera completamente automatica.

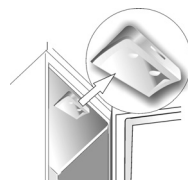
Eventuali goccioline di acqua sulla parete posteriore all'interno del comparto frigorifero indicano che la fase di scongelamento automatico è stata avviata. L'acqua di scongelamento viene direttamente condotta in un foro di scarico e raccolta in un apposito contenitore, da dove evapora.

SBRINAMENTO DEL COMPARTO CONGELATORE

I congelatori **No Frost** assicurano la circolazione di aria molto fredda attorno alle aree di conservazione alimentare, evitando così la formazione di ghiaccio ed eliminando completamente la necessità di sbrinamento. I prodotti congelati non si incollano alle pareti, le etichette risultano ben leggibili, lo spazio di conservazione rimane ordinato e pulito.

ILLUMINAZIONE LED

Qualora la luce LED interna non funzioni è necessaria la sostituzione da parte del servizio assistenza.



Attenzione:

La luce all'interno del comparto frigorifero si accende quando si apre la porta del frigorifero. La luce si spegne dopo che la porta rimane aperta per 10 minuti.

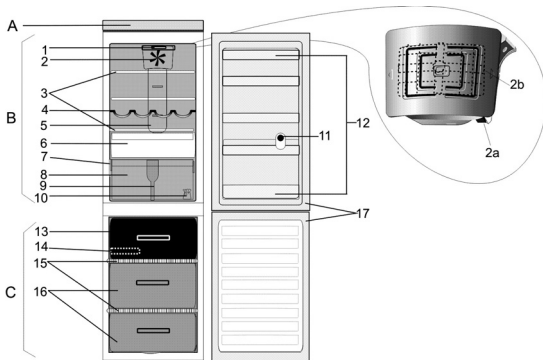
ALLARMI DI GUASTO

Una volta inserita la spina, durante i primi 10 minuti di funzionamento dell'apparecchio l'eventuale guasto al sensore della temperatura sarà visualizzato secondo la tabella seguente:

<input type="checkbox"/> <input type="checkbox"/> <input type="checkbox"/> <input type="checkbox"/>	Sensore evaporatore frigorifero guasto
<input type="checkbox"/> <input type="checkbox"/> <input type="checkbox"/> <input type="checkbox"/>	Sensore frigorifero guasto
<input type="checkbox"/> <input type="checkbox"/> <input type="checkbox"/> <input type="checkbox"/>	Sensore frigorifero ed evaporatore guasto
🔥 * . . . *	

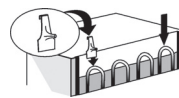
Legenda Led OFF Led lampeggiante

L'apparecchio continuerà a funzionare, conservando gli alimenti, ma è necessario contattare il servizio assistenza fornendo il codice di errore.



URUCHOMIENIE URZĄDZENIA

Zamontować rozpórki (jeśli dostarczono w komplecie) na górnej części skraplacza znajdującego się z tyłu urządzenia. Po podłączeniu urządzenia do zasilania zaczyna ono działać automatycznie. Po uruchomieniu urządzenia należy odczekać co najmniej 4-6 godzin przed włożeniem żywności do środka. Kontrolki LED na panelu sterowania zapalą się na ok. 1 sekundę, a po procesie inicjalizacji zostaną wyświetlone ustawienia urządzenia.

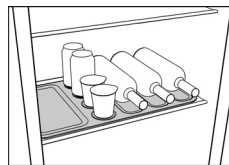


Uwaga:

- Włożenie do chłodziarki produktów spożywczych zanim osiągnie ona wymaganą temperaturę grozi zepsuciem się żywności.

MATA USTAWCZA (w zależności od modelu)

Mata ustawcza to mata, która pozwala lepiej zorganizować miejsce na półce i zapewnia odpowiednią amortyzację podczas układania ciężkich artykułów spożywczych. Niektóre szczyeliny maty można również wykorzystać do układania butelek (w położeniu poziomym). W celu wyjęcia maty (np. do czyszczenia lub w celu umieszczenia maty na innej półce) należy najpierw wyjąć półkę, na której leży mata. Matę można myć w zmywarce.

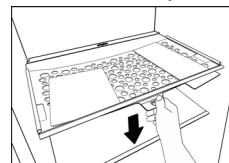


PÓŁKI HYDROSENSE (w zależności od modelu)

Specjalne profilowanie półek **HydroSense** stwarza barierę, która ogranicza rozlewanie się cieczy, a zapobiegając ich kapaniu na inne półki, ułatwia czyszczenie.

PÓŁKA SIATKOWA (w zależności od modelu)

Półka siatkowa to siatka, którą można wykorzystać do przechowywania małych artykułów bezpośrednio pod półką szklaną, co pozwala maksymalnie wykorzystać dostępną pojemność. Pociągnąć półkę siatkową, aby ją załadować/wyładować (używając do tego celu uchwytu z przodu). Siatka jest elastyczna: nie należy jej przeladowywać, wkładając do niej duże lub ciężkie rzeczy. Maksymalna dopuszczalna waga produktów: 2 kg. W celu wyjęcia siatki (np. do czyszczenia lub aby użyć ją na innej półce), należy najpierw wyjąć półkę szklaną, pod którą zamocowano siatkę. Półkę siatkową można myć w zmywarce.



WENTYLATOR Z PRZYCISKIEM

Wentylator zapewnia korzystniejszy rozkład temperatur w komorze chłodziarki, a w konsekwencji lepsze przechowywanie artykułów spożywczych. Wentylator jest domyślnie WŁĄCZONY. Zaleca się włączenie wentylatora, gdy temperatura otoczenia przekroczy $27 \div 28^{\circ}\text{C}$, w przypadku zauważenia kropeł wody na szklanych półkach lub w przypadku dużej wilgotności powietrza.

Uwaga

Nie zasłaniać strefy wlotu powietrza produktami spożywczymi.

Aby zoptymalizować zużycie energii oraz zagwarantować prawidłowe parametry pracy, kiedy temperatura otoczenia spadnie poniżej 18°C , zaleca się wyłączenie wentylatora. Aby włączyć wentylator, nacisnąć przycisk (2a).

A. Panel sterowania

B. Komora chłodziarki

1. Oświetlenie
2. Wentylator z filtrem
2a. przycisk wentylatora
2b. pokrywa wentylatora
3. Półki /Obszar półek
4. Półka na butelki
5. System zimnego powietrza Multi-flow
6. Komora chłodziarki (najlepsza na mięso i ryby)
7. Tabliczka znamionowa z nazwą handlową
8. Pojemnik na owoce i warzywa
9. Przegroda pojemnika na owoce i warzywa
10. Zestaw do zmiany kierunku otwierania drzwi
11. Przegroda
12. Półki drzwiowe

C. Komora zamrażarki

13. Górna szuflada lub klapka (strefa zamrażania)
14. Pojemnik na lód i/lub akumulator zimna
15. Półki
16. Obszary do przechowywania mrożonych produktów spożywczych
17. Uszczelki drzwi

Ochrona przed bakteriami (w zależności od modelu):

- Filtr antybakteryjny w wentylatorze (2)
- Dodatki antybakteryjne w pojemniku na owoce i warzywa (8)
- Uszczelki drzwiowe są wykonane z materiałów ograniczających rozwój bakterii (17).

Uwagi:

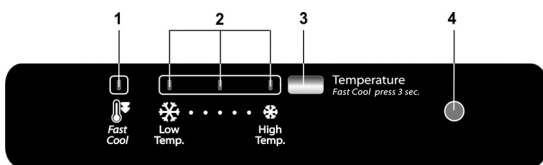
- **W zależności od modelu** liczba oraz rodzaj akcesoriów mogą się różnić.
- W razie przerwy w dostawie prądu akumulator zimna będzie pomagać w dłuższym utrzymaniu optymalnej temperatury przechowywania.
- Wszystkie półki, w tym półki drzwiowe, można wyjmować.
- Temperatura wewnątrz urządzenia zależy od temperatury otaczającego powietrza, częstotliwości otwierania drzwi oraz od miejsca, w którym stoi urządzenie. Podczas ustawiania temperatury należy uwzględnić te czynniki.
- Akcesoria urządzenia nie nadają się do mycia w zmywarce.
- Po włożeniu produktów sprawdzić, czy drzwi komory zamrażarki zamykają się prawidłowo.

W CELU ZWIĘKSZENIA POWIERZCHNI PRZECHOWYWANIA

Z komory zamrażarki można korzystać bez koszy i kłapek, dzięki czemu powiększa się miejsce na przechowywanie dużych artykułów. Produkty spożywcze można umieścić bezpośrednio na półkach.

Jeśli w urządzeniu jest wentylator, można go wyposażyć w **filtr antybakteryjny**. Wyjąć go z pudełka znajdującego się w szufladzie na owoce i warzywa (poz. 8) i włożyć w osłonę wentylatora (poz. 2b). Sposób wymiany opisano w instrukcji dołączonej do filtra.

PANEL STEROWANIA



1. Funkcja „Szybkie chłodzenie”
2. Wskaźnik ustawienia temperatury
3. Przycisk wyboru temperatury / funkcji „Szybkie chłodzenie”
4. Wyłącznik oświetlenia

WYBÓR TEMPERATURY

Nacisnąć przycisk na panelu sterowania, aby ustawić temperaturę.

Przycisk wyboru temperatury służy do ustawienia żądanej temperatury w zakresie od najwyższej, ❄️ przez średnią ❄️ do najniższej ❄️.

Naciskanie przycisku powoduje automatyczną zmianę nastawień. Temperaturę ustawią się jednocześnie dla obu komór - chłodziarki i zamrażarki.

Po pierwszym podłączeniu urządzenia do zasilania włącza się ustawienie fabryczne - pozycja średnia.

W tabeli poniżej przedstawiono poziomy ustawień

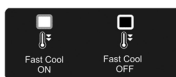
<input type="checkbox"/> <input type="checkbox"/> <input type="checkbox"/>	Wysoka temperatura
<input type="checkbox"/> <input type="checkbox"/> <input type="checkbox"/>	Średnio-wysoka temperatura
<input type="checkbox"/> <input type="checkbox"/> <input type="checkbox"/>	Średnia temperatura
<input type="checkbox"/> <input type="checkbox"/> <input type="checkbox"/>	Średnio-niska temperatura
<input type="checkbox"/> <input type="checkbox"/> <input type="checkbox"/>	Niska temperatura
* . . . *	

Legenda Dioda WŁ. Dioda WYŁ.

FUNKCJE

🌀 SZYBKE CHŁODZENIE

Zaleca się stosowanie tej funkcji w celu zwiększenia szybkości chłodzenia po włożeniu dużej ilości żywności do komory chłodziarki. Aby włączyć tę funkcję należy nacisnąć i przytrzymać przez 3 sekundy przycisk na panelu sterowania.



Włączy się kontrolka funkcji szybkiego chłodzenia (żółta kontrolka). Funkcja wyłączy się samoczynnie po 28 godzinach.

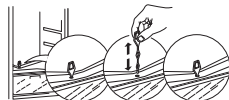
Funkcję „Szybkie chłodzenie” można wyłączyć ręcznie przez wciśnięcie i przytrzymanie tego samego przycisku przez 3 s. Gaśnie wtedy żółta kontrolka.

Uwaga:

- Funkcja Szybkie chłodzenie powinna być również **WŁĄCZONA** przed włożeniem świeżej żywności do zamrażania w zamrażarce, aby zwiększyć moc zamrażania.

CZYSZCZENIE

Należy regularnie czyścić urządzenie szmatką zwilżoną roztworem ciepłej wody i neutralnego detergentu przeznaczonego do mycia wnętrza chłodziarki. Nigdy nie stosować ściernych detergentów ani narzędzi. Aby zapewnić stałe i prawidłowe odprowadzanie kropli, należy regularnie czyścić otwór odpływowy znajdujący się na ścianie tylnej komory chłodziarki, w pobliżu szuflady na owoce i warzywa, używając w tym celu dostarczonego narzędzia.



Przed przystąpieniem do czyszczenia lub dowolnych czynności konserwacyjnych należy wyjąć wtyczkę przewodu zasilającego urządzenia z gniazdka sieciowego lub odłączyć je od zasilania.

ROZMRAŻANIE PRZEDZIAŁU CHŁODZIARKI

Rozmrażanie przedziału chłodziarki odbywa się w sposób całkowicie automatyczny.

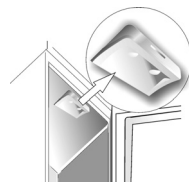
Widniejące na tylnej ścianie urządzenia kropelki wody wskazują, że jest w toku automatyczne rozmrażanie. Woda topnienia automatycznie kieruje się do otworów spustu i jest gromadzona w zbiorniku, z którego sama wyparowuje.

ROZMRAŻANIE PRZEDZIAŁU ZAMRAŻARKI

Zamrażarki bezszronowe **No Frost** zapewniają krążenie chłodzonego powietrza wokół stref przechowywania żywności zapobiegając powstawaniu lodu, i tym samym eliminują całkowicie konieczność rozmrażania. Zamrożone produkty nie przylepią się do ścianek, etykiety pozostają nadal czytelne i cała przestrzeń przeznaczona na przechowywanie jest zawsze porządna i czysta.

OŚWIETLENIE DIODOWE

Jeżeli wewnętrzne oświetlenie LED nie działa, należy zlecić jego wymianę serwisantowi.



Ważne:

Gdy drzwi są otwarte, zapala się lampka wewnętrzna komory chłodziarki. Po 10 minutach od otwarcia drzwi światło wyłączy się.

ALARMY W PRZYPADKU AWARII

Po podłączeniu urządzenia do zasilania, przez pierwsze 10 minut jego pracy, na wyświetlaczu pojawi się informacja o ewentualnej awarii czujnika temperatury zgodnie z następującą tabelą:

<input type="checkbox"/> <input type="checkbox"/> <input type="checkbox"/> <input type="checkbox"/>	Awaria czujnika parownika chłodziarki
<input type="checkbox"/> <input type="checkbox"/> <input type="checkbox"/> <input type="checkbox"/>	Awaria czujnika chłodziarki
<input type="checkbox"/> <input type="checkbox"/> <input type="checkbox"/> <input type="checkbox"/>	Awaria czujnika parownika i chłodziarki
🌀 * . . . *	

Legenda Dioda LED WYŁ. Dioda LED miga

Urządzenie będzie nadal pracowało i chłodziło/mroziło przechowywane produkty, lecz konieczny jest kontakt z serwisem i podanie kodu alarmu.

