

## **Korisnički priručnik**

---

# KORISNIČKI PRIRUČNIK

---

## KAZALO

|  |          |
|--|----------|
| <b>Police &amp; Vrata</b> .....  | <b>2</b> |
| <b>Vodič za upotrebu i održavanje</b> .....  | <b>3</b> |
| <b>Način upotrebe uređaja</b> .....  | <b>3</b> |
| Prva upotreba .....  | 3        |
| Odlaganje namirnica u zamrzivač .....  | 3        |
| Vijek trajanja namirnica pri različitim temperaturama .....                            | 3        |
| Način odmrzavanja zamrzivača (ne obavlja se na modelu na kojem se ne stvara led) ..... | 4        |
| Funkcionalni tonovi .....  | 4        |
| Preporuke u slučaju da se uređaj ne upotrebljava .....                                 | 5        |
| <b>Čišćenje i održavanje</b> .....   | <b>6</b> |
| <b>Zamjena brtve</b> .....   | <b>7</b> |

**Police**

Sve ladice, police na vratima i police mogu se izvaditi.

---

**Vrata**

**Promjena smjera otvaranja vrata**

Napomena: Smjer otvaranja vrata može se promijeniti. Ako tu radnju izvrši Postprodajni servis, nije pokrivena jamstvom. Slijedite upute u **Vodiču za postavljanje**.

---

## Način upotrebe uređaja

### Prva upotreba

Nakon ugradnje pričekajte najmanje dva sata prije priključivanja uređaja na napajanje. Nakon priključivanja uređaja u struju on automatski započinje s radom. Idealne temperature skladištenja hrane tvornički su postavljene.

Nakon uključivanja uređaja, pričekajte 4 – 6 sati da se dostigne odgovarajuća temperatura pohrane za normalno napunjeni uređaj. Antibakterijski filter protiv neugodnog mirisa namjestite na ventilatoru, kao što je prikazano na pakiranju filtra (ako je uređaj opremljen). Ako se oglasi zvučni signal, to znači da se uključio alarm za temperaturu: pritisnite gumb za isključivanje zvučnih alarma.

### Odlaganje namirnica u zamrzivač

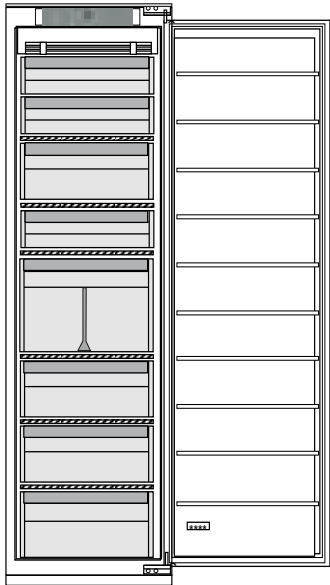
Odjeljak zamrzivača **\*\*\*** omogućuje dugotrajno pohranjivanje smrznutih namirnica i zamrzavanje onih svježih. Količina svježe hrane koju se može zalediti za 24 sata navedena je na nazivnoj pločici. Stavite svježe namirnice u zamrzivač, ostavljajući dovoljno mjesta oko pakiranja namirnica kako bi zrak mogao slobodno cirkulirati. Preporučuje se da ponovno ne zamrzavate djelomično odležanu hranu. Važno je omotati hranu tako da je spriječeno prodiranje vode, vlaga ili kondenzacije.

#### Kockice leda

Napunite posudu za led vodom do 2/3 i stavite je u zamrzivač. Nipošto nemojte koristiti oštre ili šiljaste predmete za uklanjanje leda.

#### Vađenje ladica

Izvcite ladice kraja, podignite ih i izvadite. Zamrzivač se može upotrebljavati bez ladica da bi se dobilo više prostora. Provjerite jesu li vrata pravilno zatvorena nakon vraćanja namirnica na rešetke/police.



### Vijek trajanja namirnica pri različitim temperaturama

| ODJELJAK ZAMRZNUTIH NAMIRNICA   |                            |  |                            |
|---|----------------------------|--|----------------------------|
| Proizvod  | Razdoblje čuvanja (-12 °C) | Preporučeno razdoblje čuvanja (-18 °C)   | Razdoblje čuvanja (-24 °C) |
| Maslac ili margarin   | 1 mjesec                   | 6 mjeseci                                | 9 mjeseci                  |
| Fish (Riba)   | 1 mjesec                   | 1 – 3 mjeseca                            | 6 mjeseci                  |
| Voće (osim citrusa) & Povrće  | 1 mjesec                   | 8 – 12 mjeseci                           | 12 mjeseci                 |
| Meso – šunka – kobasice<br>Pečenke (junetina – svinjetina – janjetina)<br>Odresci ili kotleti (junetina – janjetina – svinjetina) | 1 mjesec                   | 2 mjeseca<br>8 – 12 mjeseci<br>4 mjeseca | 12 mjeseci                 |
| Mlijeko, svježe tekuće, sir, sladoled, sorbet   | 1 mjesec                   | 1 – 3 mjeseca                            | 5 mjeseci (ne za sladoled) |
| Perad (piletina – puretina)   | 1 mjesec                   | 5 – 7 mjeseci                            | 9 mjeseci                  |

## ODJELJAK NESMRZnutih NAMIRNICA

| Proizvod  | Razdoblje čuvanja pri 0 – 3 °C | Razdoblje čuvanja (3 – 6 °C) | Razdoblje čuvanja pri 6 – 8 °C |
|---|--------------------------------|------------------------------|--------------------------------|
| Limenke, napici, jaja, umaci, konzervirano povrće, maslac, pekmez | 3 – 4 tjedna                   | 3 – 4 tjedna                 | 3 – 4 tjedna                   |
| Tropsko voće  | Ne preporučuje se              | 2 – 4 tjedna                 | 3 – 4 tjedna                   |
| Sir, mlijeko, mliječni proizvodi, delikatese, jogurt              | 2 – 5 dana                     | 2 – 5 dana                   | 2 – 5 dana                     |
| Hladni naresci, deserti, meso, riba i kuhana jela                 | 3 – 5 dana                     | 1 – 2 dana                   | Ne preporučuje se              |
| Spremanje povrća i voća (osim tropskog voća i citrusa)            | 15 dana                        | 10 – 12 dana                 | 4 – 7 dana                     |

## Način odmrzavanja zamrzivača (ne obavlja se na modelu na kojem se ne stvara led)

- Preporučuje se postaviti nižu temperaturu ili na četiri sata uključiti značajku Fast Freeze/Fast Cool\* (Brzo zamrzavanje/Brzo hlađenje) prije vađenja namirnica iz zamrzivača kako bi se produljilo čuvanje namirnica tijekom faze odleđivanja.
- Za odleđivanje isključite uređaj i uklonite ladice. Stavite zaleđenu hranu na hladno mjesto. Ostavite vrata otvorena kako bi se led otopio. Kako biste spriječili curenje vode tijekom odleđivanja, preporučuje se da stavite upijajuću krpu na dno odjeljka zamrzivača redovito je iscijedite.
- Očistite unutrašnjost odjeljka zamrzivača i pažljivo ga osušite.
- Ponovno uključite uređaj i vratite hranu.

## Funkcionalni tonovi

- Zujanje iz kompresora uobičajena je pojava dok proizvod radi.



- Grgljanje i krckanje nastaje zbog prolaza rashladnog plina kroz rashladni sustav, to su uobičajeni zvukovi.



- Može se "začuti" škripa kada se kompresor uključuje i isključuje: to je uobičajeni zvuk strukture proizvoda.



- Provjerite jesu li ladice na vratima hladnjaka, police i ladice u hladnjaku pravilno pričvršćene i postavljene kako bi se izbjegle vibracije.
- Staklene posude (boce, staklenke itd.) nemojte stavljati u izravan međusobni doticaj kako bi se izbjegle vibracije.
- Taj je uređaj opremljen kompresorom koji radi brzinom koja je optimalna za smanjenje potrošnje energije. Tako se može dogoditi da u određenim situacijama (ljeti ili kada se stavljaju velike količine namirnica) kompresor poveća brzinu pa je zato uređaj bučniji no što je to uobičajeno.

## Preporuke u slučaju da se uređaj ne upotrebljava

---

### **U slučaju neupotrebe uređaja**

Isključite uređaj iz električne mreže, ispraznite ga, po potrebi odledite i očistite.

Vrata držite malo otvorena kako bi zrak mogao ulaziti u odjeljke. Tako ćete izbjeći pojavu plijesni i neugodnog mirisa.

### **U slučaju prekida napajanja**

Držite vrata zatvorena kako bi hrana što dulje ostala hladna. Nemojte ponovno zaleđivati djelomično odleđenu hranu. Kod duljeg prekida napajanja, mogao bi se aktivirati i alarm za isključivanje (kod proizvoda s elektronikom).

## Čišćenje i održavanje

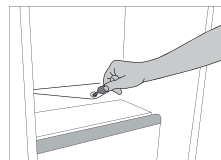
**Prije obavljanja bilo koje radnje održavanja ili čišćenja, izvucite utikač iz utičnice ili isključite dovod električne struje. Nikada ne upotrebljavajte abrazivna sredstva za čišćenje. Nikada nemojte čistiti dijelove hladnjaka zapaljivim tekućinama.**

**Nemojte koristiti uređaje za čišćenje parim.**

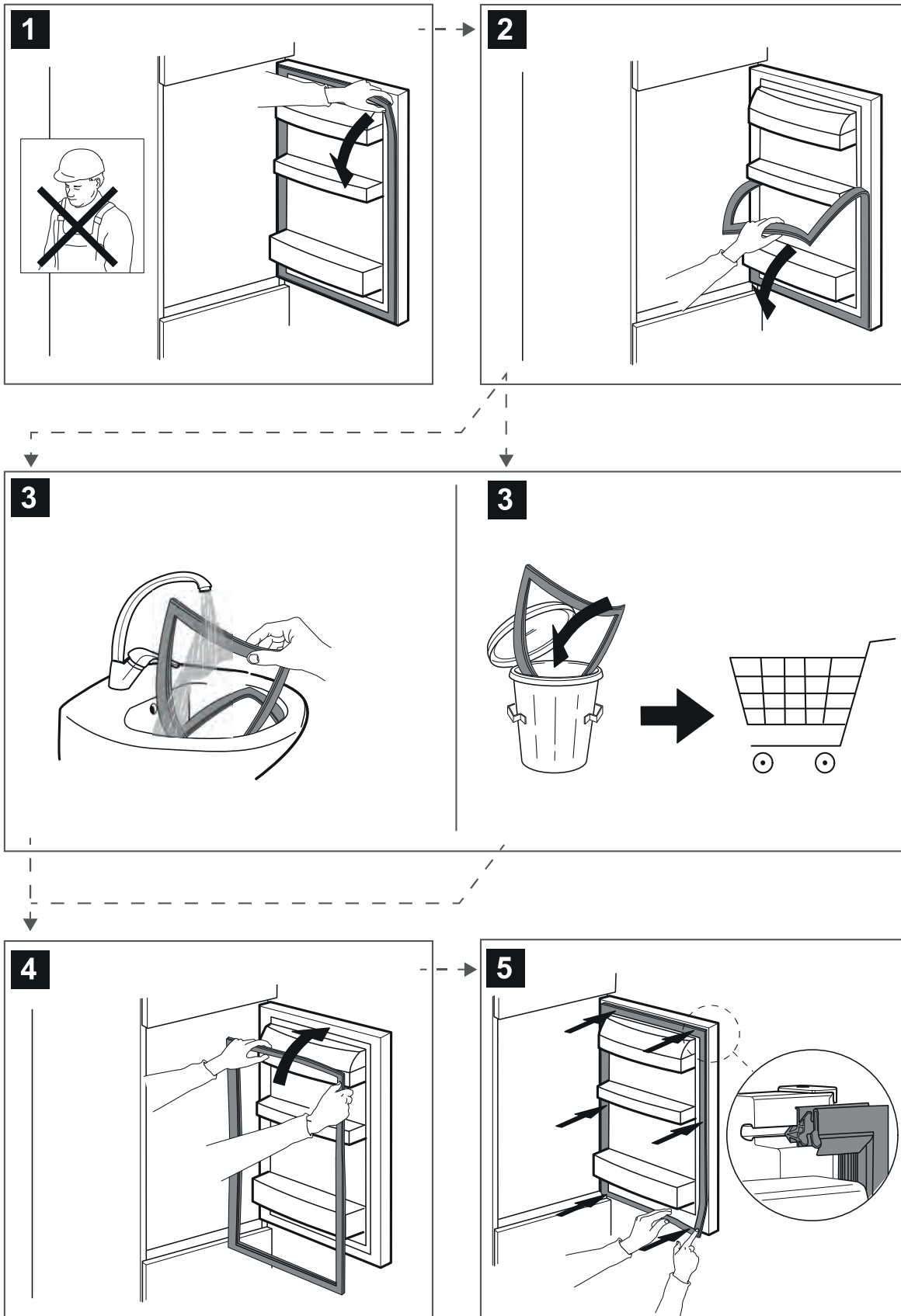
**Gumbi i zaslon upravljačke ploče ne smiju se čistiti alkoholom ili sredstvima na bazi alkohola, već suhom krpom.**

Povremeno očistite uređaj krpom i otopinom tople vode i neutralnih sredstava za čišćenje, posebice kod čišćenja unutrašnjosti hladnjaka.

Kako biste osigurali stalan i ispravan protok vode odleđivanja, redovito čistite unutrašnjost ispusta na stražnjoj stjenki hladnjaka u blizini ladice za voće i povrće pomoću isporučenog alata.



# Zamjena brtve







400011398441