



ΟΔΗΓΙΕΣ ΧΡΗΣΗΣ

**ΠΡΙΝ ΧΡΗΣΙΜΟΠΟΙΗΣΕΤΕ ΤΗ ΣΥΣΚΕΥΗ
ΣΥΜΒΟΥΛΕΣ ΓΙΑ ΤΗΝ ΠΡΟΣΤΑΣΙΑ ΤΟΥ
ΠΕΡΙΒΑΛΛΟΝΤΟΣ**

**ΜΕΤΡΑ ΠΡΟΦΥΛΑΞΗΣ ΚΑΙ ΓΕΝΙΚΕΣ
ΟΔΗΓΙΕΣ**

ΠΩΣ ΝΑ ΧΡΗΣΙΜΟΠΟΙΗΣΕΤΕ ΤΟ ΨΥΓΕΙΟ

**ΠΩΣ ΝΑ ΧΡΗΣΙΜΟΠΟΙΗΣΕΤΕ ΤΟΝ
ΚΑΤΑΨΥΚΤΗ**

**ΠΩΣ ΝΑ ΚΑΝΕΤΕ ΑΠΟΨΥΞΗ ΚΑΙ ΝΑ
ΚΑΘΑΡΙΣΕΤΕ ΤΟΝ ΚΑΤΑΨΥΚΤΗ**

ΠΩΣ ΝΑ ΚΑΘΑΡΙΣΕΤΕ ΤΟ ΨΥΓΕΙΟ

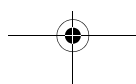
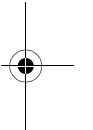
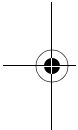
ΚΑΘΑΡΙΣΜΟΣ ΚΑΙ ΣΥΝΤΗΡΗΣΗ

ΟΔΗΓΟΣ ΑΝΕΥΡΕΣΗΣ ΒΛΑΒΩΝ

ΣΕΡΒΙΣ

ΕΓΚΑΤΑΣΤΑΣΗ

ΑΝΤΙΣΤΡΟΦΗ ΠΟΡΤΑΣ



ΠΡΙΝ ΧΡΗΣΙΜΟΠΟΙΗΣΕΤΕ ΤΗ ΣΥΣΚΕΥΗ

- Η συσκευή που αγοράσατε προορίζεται αποκλειστικά για οικιακή χρήση.

Για να χρησιμοποιήσετε καλύτερα τη συσκευή σας, πρέπει να διαβάσετε με προσοχή τις οδηγίες χρήσης όπου θα βρείτε την περιγραφή της συσκευής και χρήσιμες συμβουλές.

Φυλάξτε τις οδηγίες για κάθε μελλοντική χρήση.

1. Αφού αποσυσκευάσετε τη συσκευή, βεβαιωθείτε ότι δεν έχει βλάβες και ότι η πόρτα κλείνει τέλεια. Τυχόν ζημιές πρέπει να αναφέρονται στο κατάστημα πώλησης εντός 24 ωρών από την παράδοση του προϊόντος.
2. Περιμένετε τουλάχιστον δύο ώρες, πριν ανάψετε τη συσκευή, για να επιτρέψετε την πλήρη απόδοση του ψυκτικού κυκλώματος.
3. Βεβαιωθείτε ότι η εγκατάσταση και η ηλεκτρική σύνδεση έχουν γίνει από έναν έμπειρο τεχνικό σύμφωνα με τις οδηγίες του κατασκευαστή και τους ισχύοντες τοπικούς κανονισμούς ασφαλείας.
4. Καθαρίστε το εσωτερικό της συσκευής πριν τη χρησιμοποιήσετε.

ΣΥΜΒΟΥΛΕΣ ΓΙΑ ΤΗΝ ΠΡΟΣΤΑΣΙΑ ΤΟΥ ΠΕΡΙΒΑΛΛΟΝΤΟΣ

1. Συσκευασία


Το υλικό συσκευασίας είναι 100% ανακυκλώσιμο και είναι μαρκαρισμένο με το σήμα της ανακύκλωσης. Για τη διάθεσή του τηρείτε τους τοπικούς κανονισμούς.

Τα υλικά συσκευασίας (πλαστικές σακούλες, φελιζόλ κλπ.) πρέπει να φυλάσσονται μακριά από παιδιά, γιατί αποτελούν πιθανή εστία κινδύνου.

2. Διάλυση/Ανακύκλωση

Η συσκευή κατασκευάζεται με ανακυκλώσιμα υλικά.

Αυτή η συσκευή φέρει σήμανση σύμφωνα με την Ευρωπαϊκή οδηγία 2002/96/ΕΕ σχετικά με Απορριπτόμενα ηλεκτρικά και ηλεκτρονικά εξαρτήματα (WEEE). Εξασφαλίζοντας τη σωστή διάλυση και διάθεση της συσκευής, συμβάλλετε στην αποφυγή πιθανών αρνητικών συνεπειών για το περιβάλλον και την υγεία.

Το σύμβολο  πάνω στη συσκευή ή στα έγγραφα που συνοδεύουν το προϊόν, υποδεικνύει ότι αυτή η συσκευή δεν μπορεί να θεωρηθεί οικιακό απόρριμμα. Αντί γι' αυτό θα πρέπει να παραδοθεί στο κατάλληλο σημείο περισυλλογής για την ανακύκλωση των ηλεκτρικών και ηλεκτρονικών εξαρτημάτων. Πριν τη διάλυση, αχρηστέψτε τη συσκευή κόβοντας το ηλεκτρικό καλώδιο και αφαιρώντας τις πόρτες και τα ράφια έτσι ώστε να μην υπάρχει κίνδυνος εγκλωβισμού των παιδιών. Διαλύστε το τηρώντας την τοπική νομοθεσία για τη διάθεση των απορριμμάτων και παραδώστε το στα ειδικά κέντρα ανακύκλωσης, χωρίς να το αφήσετε αφύλαχτο ούτε για λίγες ημέρες, καθώς αποτελεί εστία κινδύνου για τα παιδιά. Για πιο λεπτομερείς πληροφορίες σχετικά με την επεξεργασία, την περισυλλογή και την ανακύκλωση αυτού του προϊόντος, παρακαλούμε επικοινωνήστε με το αρμόδιο γραφείο της τοπικής σας αυτοδιοίκησης, την τοπική σας υπηρεσία αποκομιδής οικιακών απορριμμάτων ή το κατάστημα όπου αγοράσατε αυτό το προϊόν.

Πληροφορία:

Η παρούσα συσκευή δεν περιέχει CFC. Το ψυκτικό κύκλωμα περιέχει R134a (HFC) ή R600a (HC), βλ. ετικέτα με τον αριθμό μητρώου στο εσωτερικό της συσκευής. Για τις συσκευές με ισοβουτανίο (R600a): Το ισοβουτανίο είναι ένα φυσικό αέριο που δεν επιδρά στο περιβάλλον αλλά είναι εύφλεκτο. Επομένως είναι απαραίτητο να βεβαιωθείτε ότι οι σωλήνες του ψυκτικού κυκλώματος δεν έχουν υποστεί ζημιά.

Δήλωση συμμόρφωσης

Αυτή η συσκευή έχει σχεδιαστεί για τη διατήρηση τροφίμων και είναι κατασκευασμένη σύμφωνα με τον Κανονισμό (ΕΚ) αριθ. 1935/2004.

CE

Αυτή η συσκευή έχει σχεδιαστεί, κατασκευαστεί και διατεθεί στην αγορά σύμφωνα με:

- τους κανόνες ασφαλείας της Οδηγίας Χαμηλής Τάσης 2006/95/ΕΚ (η οποία αντικαθιστά την Οδηγία 73/23/ΕΟΚ και τις μετέπειτα τροποποιήσεις της)
- τις προδιαγραφές ασφαλείας της Οδηγίας "EMC" 89/336/ΕΟΚ όπως τροποποιήθηκε με την Οδηγία 93/68/ΕΟΚ.

Η ηλεκτρική ασφάλεια της συσκευής εξασφαλίζεται μόνο όταν είναι σωστά συνδεδεμένη σε αποτελεσματική εγκατάσταση γείωσης βάσει του νόμου.



ΜΕΤΡΑ ΠΡΟΦΥΛΑΞΗΣ ΚΑΙ ΓΕΝΙΚΕΣ ΟΔΗΓΙΕΣ

- Η μετακίνηση και η εγκατάσταση της συσκευής πρέπει να γίνει από δύο τουλάχιστον άτομα.
- Προσοχή κατά τις μετακινήσεις για να μην προκαλέσετε ζημιές στο δάπεδο (π.χ. παρκέ).
- Κατά την εγκατάσταση βεβαιωθείτε ότι η συσκευή δεν προκαλεί βλάβες στο ηλεκτρικό καλώδιο.
- Βεβαιωθείτε ότι η συσκευή δεν βρίσκεται κοντά σε πηγές θερμότητας.
- Για να εξασφαλιστεί ο σωστός αερισμός, αφήστε απόσταση στις δύο πλευρές και πάνω από τη συσκευή και εφαρμόστε τις οδηγίες εγκατάστασης.
- Διατηρείτε ελεύθερα τα ανοίγματα αερισμού της συσκευής.
- Αποφύγετε τις βλάβες στους σωλήνες του ψυκτικού κυκλώματος της συσκευής.
- Εγκαταστήστε και ευθυγραμμίστε τη συσκευή σε δάπεδο που μπορεί να αντέξει το βάρος και σε χώρο κατάλληλο για το μέγεθος και τη χρήση της.
- Τοποθετήστε το σε στεγνό και καλά αεριζόμενο χώρο. Η συσκευή είναι ρυθμισμένη για λειτουργία σε χώρους όπου η θερμοκρασία κυμαίνεται στα ακόλουθα διαστήματα, αναλόγως με την κλιματική κλάση που αναγράφεται στην ετικέτα με τον αριθμό μητρώου. Το προϊόν μπορεί να μη λειτουργεί σωστά αν παραμείνει για μεγάλο χρονικό διάστημα σε θερμοκρασία ανώτερη ή κατώτερη από το προβλεπόμενο διάστημα.

Κλάση κλιματισμού	Θερμ. Περιβ. (°C)	Θερμ. Περιβ. (°F)
SN	Από 10 έως 32	Από 50 έως 90
N	Από 16 έως 32	Από 61 έως 90
ST	Από 16 έως 38	Από 61 έως 100
T	Από 16 έως 43	Από 61 έως 110

- Η τάση του ρεύματος και η ισχύς αναγράφονται στην ετικέτα με τον αριθμό μητρώου που βρίσκεται στο εσωτερικό της συσκευής.
- Μη χρησιμοποιείτε μονούς ή πολλαπλούς αντάπτορες και προεκτάσεις.
- Για τη σύνδεση στο δίκτυο ύδρευσης, χρησιμοποιήστε το σωλήνα που διατίθεται με τη συσκευή και όχι το σωλήνα της προηγούμενης συσκευής σας.
- Η τροποποίηση ή αντικατάσταση του ηλεκτρικού καλωδίου πρέπει να γίνει από εξειδικευμένο τεχνικό.
- Η ηλεκτρική αποσύνδεση πρέπει να είναι δυνατή βγάζοντας το φως ή μέσω διπολικού διακόπτη στο δίκτυο πριν από την πρίζα.

ΑΣΦΑΛΕΙΑ

- Μη διατηρείτε ή χρησιμοποιείτε βενζίνη ή άλλα εύφλεκτα αέρια και υγρά κοντά στη συσκευή ή σε άλλες ηλεκτρικές συσκευές. Οι αναθυμιάσεις μπορούν να προκαλέσουν πυρκαγιά ή έκρηξη.
- Μη χρησιμοποιείτε μηχανικά, ηλεκτρικά ή χημικά προϊόντα για να επιταχύνετε τη διαδικασία απόψυξης, εάν δεν τα συνιστά ο κατασκευαστής.
- Μη χρησιμοποιείτε και μην εισάγετε ηλεκτρικές συσκευές στο εσωτερικό της συσκευής, εάν δεν συνιστώνται από τον κατασκευαστή.
- Η συσκευή δεν είναι κατάλληλη για χρήση από παιδιά ή άτομα με μειωμένες σωματικές και διανοητικές ικανότητες ή χωρίς την κατάλληλη εμπειρία και γνώσεις, εκτός και αν τελούν υπό επίτηρηση ή έχουν εκπαιδευτεί στη χρήση της συσκευής από υπεύθυνο άτομο για την ασφάλειά τους. Βεβαιωθείτε ότι τα παιδιά δεν παίζουν με τη συσκευή για να αποφύγετε τον κίνδυνο εγκλωβισμού και ασφυξίας στο εσωτερικό της συσκευής.
- Μην καταπίνετε το υγρό (ατοξικό) που περιέχουν οι συσσωρευτές ψύχους (σε κάποια μοντέλα).
- Μην τρώτε παγάκια ή γρανίτες αμέσως μόλις τα βγάλετε από τον καταψύκτη γιατί υπάρχει κίνδυνος εγκαυμάτων από το κρύο.

ΧΡΗΣΗ

- Πριν εκτελέσετε οποιαδήποτε ενέργεια συντήρησης ή καθαρισμού, αφαιρέστε το φως από την πρίζα του ρεύματος ή αποσυνδέστε το ψυγείο από το ηλεκτρικό δίκτυο.
- Όλες οι συσκευές που διαθέτουν παγοποιητή και διανομέα νερού, μπορούν να συνδεθούν σε δίκτυο ύδρευσης για την παροχή αποκλειστικά πόσιμου νερού (με πίεση παροχής από 1,7 έως 8,1 bar). Οι παγοποιητές ή/και οι διανομείς που δεν είναι άμεσα συνδεδεμένοι με το δίκτυο ύδρευσης, πρέπει να τροφοδοτούνται μόνο με πόσιμο νερό.
- Χρησιμοποιείτε το ψυγείο μόνο για τη διατήρηση των φρέσκων τροφίμων και τον καταψύκτη μόνο για τη διατήρηση των κατεψυγμένων τροφίμων, την κατάψυξη φρέσκων τροφίμων και την παραγωγή παγοκύβων.
- Μη διατηρείτε στον καταψύκτη γυάλινα δοχεία με υγρά γιατί μπορεί να σκάσουν.

Ο κατασκευαστής δεν φέρει καμία ευθύνη σε περίπτωση που δεν τηρηθούν οι παραπάνω οδηγίες και προειδοποιήσεις

ΠΩΣ ΝΑ ΧΡΗΣΙΜΟΠΟΙΗΣΕΤΕ ΤΟ ΨΥΓΕΙΟ

Η παρούσα συσκευή είναι ένας ψυγειοκαταψύκτης αστέρων.

Η απόψυξη του ψυγείου είναι εντελώς αυτόματη.

Θέση σε λειτουργία του ψυγείου

Συνδέστε το φως στην πρίζα του ρεύματος.

Ο θερμοστάτης επιτρέπει τη ρύθμιση της ψύξης των δύο διαμερισμάτων: ψυγείου και καταψύκτη.

Πώς να ρυθμίσετε την ψύξη:

1. Για σωστή λειτουργία και καλύτερη διατήρηση των τροφίμων, **συνιστάται η ρύθμιση του θερμοστάτη σύμφωνα με τις οδηγίες στη συνημμένη καρτέλα προϊόντος.**
2. Αν θελήσετε να αλλάξετε τη θερμοκρασία στο ψυγείο, γυρίστε το διακόπτη ρύθμισης του θερμοστάτη:
 - στις χαμηλότερες **ενδείξεις/MIN** αν θέλετε **ΛΙΓΟΤΕΡΗ ΨΥΞΗ**
 - στις μεγαλύτερες **ενδείξεις/MAX** για **ΠΕΡΙΣΣΟΤΕΡΗ ΨΥΞΗ.**

θερμοστάτης στο 0: οι λειτουργίες του ψυγείου και ο φωτισμός διακόπτονται.

Σημείωση:

Η θερμοκρασία του αέρα του δωματίου, η συχνότητα με την οποία ανοίγετε την πόρτα και η θέση της συσκευής μπορούν να επηρεάσουν τη θερμοκρασία στο εσωτερικό του ψυγείου. Οι θέσεις του θερμοστάτη πρέπει να αλλάζουν ανάλογα με τους παραπάνω παράγοντες.

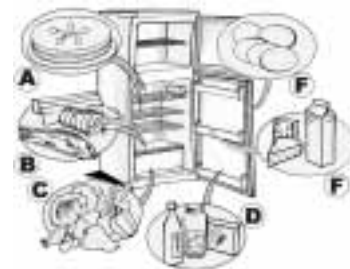
Πώς να διατηρήσετε τα τρόφιμα στο ψυγείο

Τοποθετήστε τα τρόφιμα όπως δείχνει η εικόνα στο πλάι.

- A. Μαγειρεμένα φαγητά
- B. Ψάρι, κρέας
- C. Φρούτα και λαχανικά
- D. Φιάλες
- E. Αυγά
- F. Βούτυρο, γάλα, τυρί

Σημειώσεις:

- Η απόσταση ανάμεσα στα ράφια και το πίσω τοίχωμα στο εσωτερικό του ψυγείου, εξασφαλίζει την ελεύθερη κυκλοφορία του αέρα.
- Τα τρόφιμα δεν πρέπει να έρχονται σε απευθείας επαφή με το πίσω τοίχωμα του ψυγείου.
- Μη βάζετε ζεστές τροφές στα διαμερίσματα.
- Φυλάσσετε τα υγρά σε κλειστά δοχεία.
- Η διατήρηση των λαχανικών με υψηλή περιεκτικότητα σε νερό μπορεί να προκαλέσει το σχηματισμό υγρασίας στο κάτω συρτάρι: αυτό δεν επηρεάζει τη σωστή λειτουργία της συσκευής.



ΠΩΣ ΝΑ ΧΡΗΣΙΜΟΠΟΙΗΣΕΤΕ ΤΟΝ ΚΑΤΑΨΥΚΤΗ

Ο καταψύκτης είναι  αστέρων.

Μπορούν να διατηρηθούν τα κατεψυγμένα τρόφιμα για την περίοδο που αναγράφεται στη συσκευασία.

Μπορούν επίσης να καταψυχθούν φρέσκα τρόφιμα τοποθετώντας τα πάνω στη σχάρα, τοποθετώντας τα ήδη κατεψυγμένα τρόφιμα στο κάτω μέρος, με τρόπο ώστε να μην έρχονται σε επαφή με τα τρόφιμα που καταψύχονται.

Η ποσότητα φρέσκων τροφίμων που μπορεί να καταψυχθεί σε 24 ώρες αναγράφεται στην ετικέτα της συσκευής.

Σημαντικό:

Τυλίξτε και σφραγίστε τα φρέσκα τρόφιμα που θα καταψυχθούν σε:

- αλουμινόχαρτο, διαφανή μεμβράνη, αδιάβροχες πλαστικές σακούλες, δοχεία από πολυαιθυλένιο με καπάκια, δοχεία για καταψύκτες, αρκεί να είναι κατάλληλα για τρόφιμα προς κατάψυξη.
- Ο καταψύκτης μπορεί να διατηρήσει την κατάλληλη θερμοκρασία για τη διατήρηση των τροφίμων, ακόμη και σε περίπτωση διακοπής ρεύματος. Κατά τη διάρκεια της διακοπής, αποφεύγετε το άνοιγμα της πόρτας του καταψύκτη.

Σημαντικό:

Για τους μήνες διατήρησης των κατεψυγμένων τροφίμων βλέπε πίνακα στο πλάι.

Κατά την αγορά των κατεψυγμένων τροφίμων, βεβαιωθείτε ότι:

- Η συσκευασία ή το πακέτο είναι ανέπαφα, γιατί τα τρόφιμα μπορεί να αλλοιωθούν. Η συσκευασία ή το πακέτο είναι ανέπαφα, γιατί τα τρόφιμα μπορεί να αλλοιωθούν. Αν ένα πακέτο είναι φουσκωμένο ή παρουσιάζει λεκέδες υγρασίας, δεν έχει διατηρηθεί στις ιδανικές συνθήκες και μπορεί να έχει εν μέρει ξεπαγώσει.
- Αγοράζετε τα κατεψυγμένα τρόφιμα τελευταία και χρησιμοποιείτε θερμικές τσάντες για τη μεταφορά.
- Μόλις φτάσετε στο σπίτι σας, βάλτε τα αμέσως στον καταψύκτη.
- Μην καταψύχετε ξανά τα τρόφιμα που έχουν εν μέρει ξεπαγώσει, αλλά καταναλώστε τα μέσα σε 24 ώρες.
- Αποφεύγετε ή μειώνετε στο ελάχιστο τις διακυμάνσεις της θερμοκρασίας. Τηρείτε την ημερομηνία λήξης που αναφέρεται στη συσκευασία.
- Ακολουθείτε πάντα τις οδηγίες συσκευασίας για τη διατήρηση των κατεψυγμένων τροφίμων.

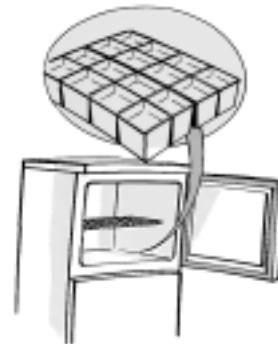
Παραγωγή παγοκύβων

- Γεμίστε την παγοθήκη μέχρι τα 3/4 περίπου με νερό και τοποθετήστε την στον πάτο του καταψύκτη. Αν η παγοθήκη κολλήσει στο κάτω μέρος του καταψύκτη, μη χρησιμοποιήσετε μυτερά ή κοφτερά αντικείμενα για να την βγάλετε.



ΜΗΝΕΣ ΤΡΟΦΙΜΑ

ΜΗΝΕΣ	ΤΡΟΦΙΜΑ
1-3	  
4-7	  
8-12	  



ΠΩΣ ΝΑ ΚΑΝΕΤΕ ΑΠΟΨΥΞΗ ΚΑΙ ΝΑ ΚΑΘΑΡΙΣΕΤΕ ΤΟΝ ΚΑΤΑΨΥΚΤΗ

Συμβουλεύουμε να κάνετε απόψυξη στον καταψύκτη 1 ή 2 φορές το χρόνο ή όταν ο πάγος στα τοιχώματα φτάσει τα 3 mm πάχους. Συνιστάται να κάνετε απόψυξη όταν τα αποθέματα τροφίμων είναι ελάχιστα.

1. Ανοίξτε την πόρτα και βγάλτε όλα τα τρόφιμα τυλίγοντάς τα σε φύλλα εφημερίδας το ένα κοντά στο άλλο και φυλάξτε τα σε ένα πολύ δροσερό μέρος ή σε μια θερμική τσάντα.
2. **Αποσυνδέστε τη συσκευή από το ηλεκτρικό δίκτυο.**
3. Αφήστε ανοιχτή την πόρτα για να διευκολύνετε το λιώσιμο του πάγου.
4. Αδειάστε το νερό της απόψυξης που συγκεντρώνεται στον πάτο του θαλάμου.
5. Καθαρίστε το εσωτερικό με ένα σφουγγάρι βουτηγμένο σε χλιαρό νερό και ουδέτερο απορρυπαντικό.

Μη χρησιμοποιείτε σκληρά σφουγγαράκια.

6. Ξεβγάλτε και σκουπίστε προσεκτικά.

Σημείωση: Για να αποφύγετε ανεπανόρθωτες βλάβες στον καταψύκτη, μη χρησιμοποιείτε κοφτερά ή αιχμηρά μεταλλικά αντικείμενα για να αφαιρέσετε τον πάγο και μη θερμαίνετε τεχνητά το θάλαμο.



ΠΩΣ ΝΑ ΚΑΘΑΡΙΣΕΤΕ ΤΟ ΨΥΓΕΙΟ

Καθαρίζετε περιοδικά το ψυγείο.

Η απόψυξη του ψυγείου είναι εντελώς αυτόματη.

Η παρουσία σταγονιδίων νερού στο πίσω εσωτερικό τοίχωμα του ψυγείου δείχνει ότι εκτελείται η αυτόματη απόψυξη.

Το νερό της απόψυξης οδηγείται αυτόματα σε μία οπή αποστράγγισης και στη συνέχεια συγκεντρώνεται σε ένα δοχείο όπου εξατμίζεται.

Πριν προχωρήσετε σε οποιαδήποτε ενέργεια καθαρισμού, αποσυνδέστε τη συσκευή από το ηλεκτρικό δίκτυο.

- Χρησιμοποιήστε ένα σφουγγάρι βρεγμένο σε χλιαρό νερό και/ή ουδέτερο απορρυπαντικό.

- Ξεβγάλτε και σκουπίστε με ένα μαλακό πανί.

Μη χρησιμοποιείτε απορρυπαντικά σε σκόνη.



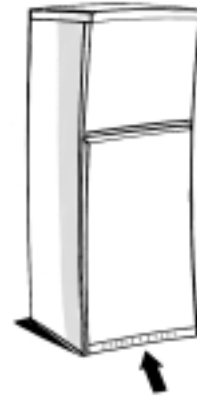
ΚΑΘΑΡΙΣΜΟΣ ΚΑΙ ΣΥΝΤΗΡΗΣΗ

Για εντοιχιζόμενα προϊόντα

- Καθαρίζετε περιοδικά τις γρίλιες αερισμού με ηλεκτρική σκούπα ή βούρτσα (βλέπε **εικόνα Α**).
- Καθαρίζετε το εξωτερικό με ένα μαλακό πανί.

Για παρατεταμένη απουσία

1. Αδειάστε το ψυγείο και τον καταψύκτη.
2. Αποσυνδέστε τη συσκευή από το ηλεκτρικό δίκτυο.
3. Κάντε απόψυξη στον καταψύκτη, καθαρίστε και σκουπίστε και τα δύο διαμερίσματα.
4. Αφήστε ανοιχτές τις πόρτες για να εμποδίσετε το σχηματισμό άσχημων οσμών.



Εικ. Α

ΟΔΗΓΟΣ ΑΝΕΥΡΕΣΗΣ ΒΛΑΒΩΝ

1. Η συσκευή δεν λειτουργεί.

- Υπάρχει διακοπή ρεύματος;
- Το φις είναι καλά τοποθετημένο στην πρίζα;
- Ο διπολικός διακόπτης του δικτύου είναι ανοικτός;
- Μήπως έχει καεί η ασφάλεια;
- Το καλώδιο τροφοδοσίας είναι κομμένο;
- Ο θερμοστάτης είναι στη θέση 0 (Stop);

2. Η θερμοκρασία στο εσωτερικό των διαμερισμάτων δεν είναι αρκετά χαμηλή.

- Η πόρτα έχει κλείσει σωστά;
- Η συσκευή έχει εγκατασταθεί κοντά σε μια πηγή θερμότητας;
- Ο θερμοστάτης είναι στη σωστή θέση;
- Εμποδίζεται η κυκλοφορία του αέρα από τα ανοίγματα αερισμού;

3. Στο εσωτερικό του ψυγείου η ψύξη είναι υπερβολική.

- Ο θερμοστάτης είναι στη σωστή θέση;

4. Υπάρχει νερό στο κάτω μέρος του ψυγείου.

- Η αποστράγγιση του νερού απόψυξης είναι βουλωμένη;

5. Το εσωτερικό φως δε λειτουργεί.

- Πρώτα ελέγξτε το σημείο 1 και μετά:
- Αποσυνδέστε τη συσκευή από το ηλεκτρικό δίκτυο.

Για να φτάσετε στο λαμπτήρα, ακολουθήστε τις οδηγίες και το σχέδιο στο συνημμένο πίνακα.

- Ελέγξτε το λαμπτήρα και εν ανάγκη αντικαταστήστε τον με έναν καινούργιο. Μην ξεπερνάτε τα 15 W ισχύος.

6. Υπερβολικός σχηματισμός πάγου στον καταψύκτη

- Η πόρτα έχει κλείσει σωστά;
- Τα τρόφιμα εμποδίζουν το κλείσιμο της πόρτας;

Σημειώσεις:

- **Αν η μπροστινή άκρη του ψυγείου είναι ζεστή, αυτό δεν είναι ένα ελάττωμα, αλλά εμποδίζει το σχηματισμό υγρασίας.**
- **Διάφοροι θόρυβοι και φυσήματα εκτόνωσης, που προέρχονται από το ψυκτικό κύκλωμα, θεωρούνται κανονικοί.**

ΣΕΡΒΙΣ

Πριν επικοινωνήσετε με το Σέρβις:

1. Βεβαιωθείτε ότι δεν είναι δυνατόν να λύσετε μόνοι σας το πρόβλημα (βλέπε “Οδηγος ανευρεσησ βλαβων”).
2. Ανάψτε ξανά τη συσκευή και βεβαιωθείτε ότι το πρόβλημα έχει λυθεί.
Αν το αποτέλεσμα είναι αρνητικό, αποσυνδέστε ξανά τη συσκευή και επαναλάβετε την ενέργεια μετά από μία ώρα.
3. Αν το αποτέλεσμα είναι και πάλι αρνητικό, καλέστε το Σέρβις.
Δηλώστε:
 - τον τύπο της βλάβης,
 - το μοντέλο,

- τον αριθμό του Σέρβις (ο αριθμός μετά τη λέξη SERVICE, πάνω στην ετικέτα με τον αριθμό μητρώου που βρίσκεται στο εσωτερικό της συσκευής),
- την πλήρη διεύθυνσή σας,
- τον αριθμό του τηλεφώνου σας.

SERVICE 0000 000 00000



Σημείωση: Αν η αντιστροφή του ανοίγματος της πόρτας της συσκευής γίνει από το Σέρβις, δεν λαμβάνεται σαν επέμβαση που καλύπτεται από εγγύηση.

ΕΓΚΑΤΑΣΤΑΣΗ

- Εγκαταστήστε τη συσκευή μακριά από πηγές θερμότητας.
- Τοποθετήστε την σε στεγνό και καλά αεριζόμενο χώρο.
- Μην καλύπτετε τον πάνω και κάτω χώρο αερισμού.
- Καθαρίζετε το εσωτερικό (βλέπε κεφάλαιο “Πως να καθαρίσετε το ψυγείο”).

Ηλεκτρική σύνδεση

- **Οι ηλεκτρικές συνδέσεις πρέπει να συμμορφούνται στους τοπικούς κανονισμούς.**
- Τα στοιχεία που αναφέρονται στην τάση του ρεύματος και την απαιτούμενη ισχύ βρίσκονται στην πινακίδα με τον αριθμό μητρώου που βρίσκεται στο πλάι των συρταριών για φρούτα και λαχανικά.

Για συσκευές ελεύθερης εγκατάστασης (όχι εντοιχιζόμενες)

- Για την καλύτερη δυνατή λειτουργία, φροντίστε να υπάρχει ελάχιστος χώρος 5 cm πάνω από τη συσκευή και τοποθετήστε τα άλλα έπιπλα γύρω από το ψυγείο σε απόσταση αρκετή για να επιτρέπει την ελάχιστη κυκλοφορία του αέρα.
- Τοποθετήστε το σωστά, σε οριζόντια θέση, ρυθμίζοντας αν είναι αναγκαίο τα μπροστινά ποδαράκια.

- **Η γείωση της συσκευής είναι υποχρεωτική βάσει του νόμου. Ο κατασκευαστής δεν φέρει καμία ευθύνη για ενδεχόμενες βλάβες σε πρόσωπα, ζώα ή αντικείμενα, που οφείλονται στη μη τήρηση των παραπάνω κανονισμών.**
- Αν το φως δεν ταιριάζει στην πρίζα, ένας ηλεκτρολόγος πρέπει να αντικαταστήσει την πρίζα.
- Μη χρησιμοποιείτε προεκτάσεις ή πολύπριζα.

Ηλεκτρική αποσύνδεση

- Η ηλεκτρική αποσύνδεση πρέπει να είναι δυνατή βγάζοντας το φως ή μέσω διπολικού διακόπτη στο δίκτυο πριν από την πρίζα.

ΑΝΤΙΣΤΡΟΦΗ ΠΟΡΤΑΣ

Μπορείτε να αντιστρέψετε το άνοιγμα της πόρτας του ψυγείου και του καταψύκτη σας.

- Βεβαιωθείτε ότι το ψυγείο και ο καταψύκτης δεν είναι συνδεδεμένα στην πρίζα και ότι είναι άδεια.
- Συνιστάται η εκτέλεση της διαδικασίας αυτής από δύο άτομα.

Αναγκαία εργαλεία

- Σταυροκατσάβιδο
- Κατσαβίδι
- Γερμανικό ή σωληνωτό κλειδί των 8 mm και των 10 mm.

Στηρίξτε το ψυγείο/καταψύκτη στο πίσω μέρος για να έχετε πρόσβαση στη βάση. Μην το γέρνετε προς τα πίσω πάνω από 45° και στηρίξτε το σε φελιζόλ συσκευασίας ή σε παρόμοιο υλικό για να αποφύγετε ζημιές στους σωλήνες ψύξης στο πίσω μέρος του ψυγείου/καταψύκτη.

Βγάλτε τις δύο βίδες στο πίσω μέρος του ψυγείου/καταψύκτη.

Ανασηκώστε το κάλυμμα του ψυγείου/καταψύκτη.

Χρησιμοποιήστε γερμανικό ή σωληνωτό κλειδί των 8 mm για να βγάλετε τα 3 μπουλόνια του μεντεσέ. Βγάλτε τα 3 μπουλόνια στην απέναντι πλευρά.

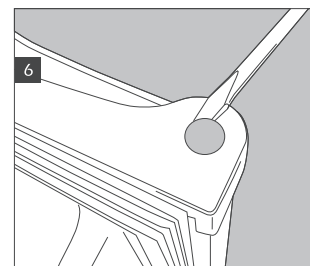
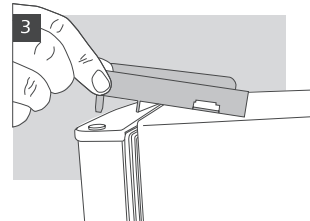
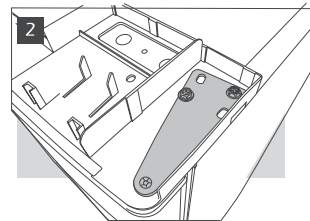
Βγάλτε το υποστήριγμα και το πλαστικό κάλυμμα. Βγάλτε και αντικαταστήστε τον πείρο στο υποστήριγμα. Τοποθετήστε το στην απέναντι πλευρά του ψυγείου/καταψύκτη.

Ανασηκώστε την πάνω πόρτα από τον πείρο του κεντρικού μεντεσέ και απομακρύνετε την από το ψυγείο/καταψύκτη. Βγάλτε τη βίδα ασφάλισης από την πάνω πλευρά του ψυγείου και τοποθετήστε την στην απέναντι πλευρά.

Βγάλτε τον κεντρικό μεντεσέ με γερμανικό ή σωληνωτό κλειδί των 8 mm.

Προσοχή να μη χάσετε το λευκό αποστάτη. Τοποθετήστε στο πλαίσι το μεντεσέ. Ανασηκώστε την πόρτα από το κάτω υποστήριγμα.

Βγάλτε τις πλάκες κλεισίματος από το κέντρο του ψυγείου και τοποθετήστε τες στην απέναντι πλευρά. Βγάλτε τις πλάκες κλεισίματος από τις πόρτες και τοποθετήστε τους δακτυλίους των μεντεσέδων στην απέναντι πλευρά.



Ξεβιδώστε και τα πόδια αλφαδιάσματος.

Βγάλετε το κάτω υποστήριγμα με γερμανικό ή σωληνωτό κλειδί των 8 mm. Βγάλετε και αντικαταστήστε τον πείρο χρησιμοποιώντας κλειδί των 10 mm για να ξεβιδώσετε το παξιμάδι και απλό κατσαβίδι για να βγάλετε τον πείρο. Για να βγάλετε εντελώς τον πείρο μπορεί να χρειαστεί να τον σπρώξετε από την κάτω πλευρά.

Βγάλετε τη βίδα στη βάση και τοποθετήστε την στην απέναντι πλευρά.
Βγάλετε τις πλάκες κλεισίματος από την πλευρά που δεν χρησιμοποιείται και τοποθετήστε τις στις τρύπες που άφησαν τα υποστηρίγματα.

Αντικαταστήστε πόρτες και υποστηρίγματα με την αντίστροφη σειρά.
Αντικαθιστώντας τα πόδια προσέξτε ώστε το μεγαλύτερο πόδι να τοποθετηθεί στην πλευρά χωρίς υποστήριγμα.

Βεβαιωθείτε ότι και οι δύο πόρτες έχουν ευθυγραμμιστεί οριζοντίως και καθέτως και ότι τα λάστιχα κλείνουν σε όλες τις πλευρές πριν σφίξετε οριστικά τον κάτω μεντεσέ

