

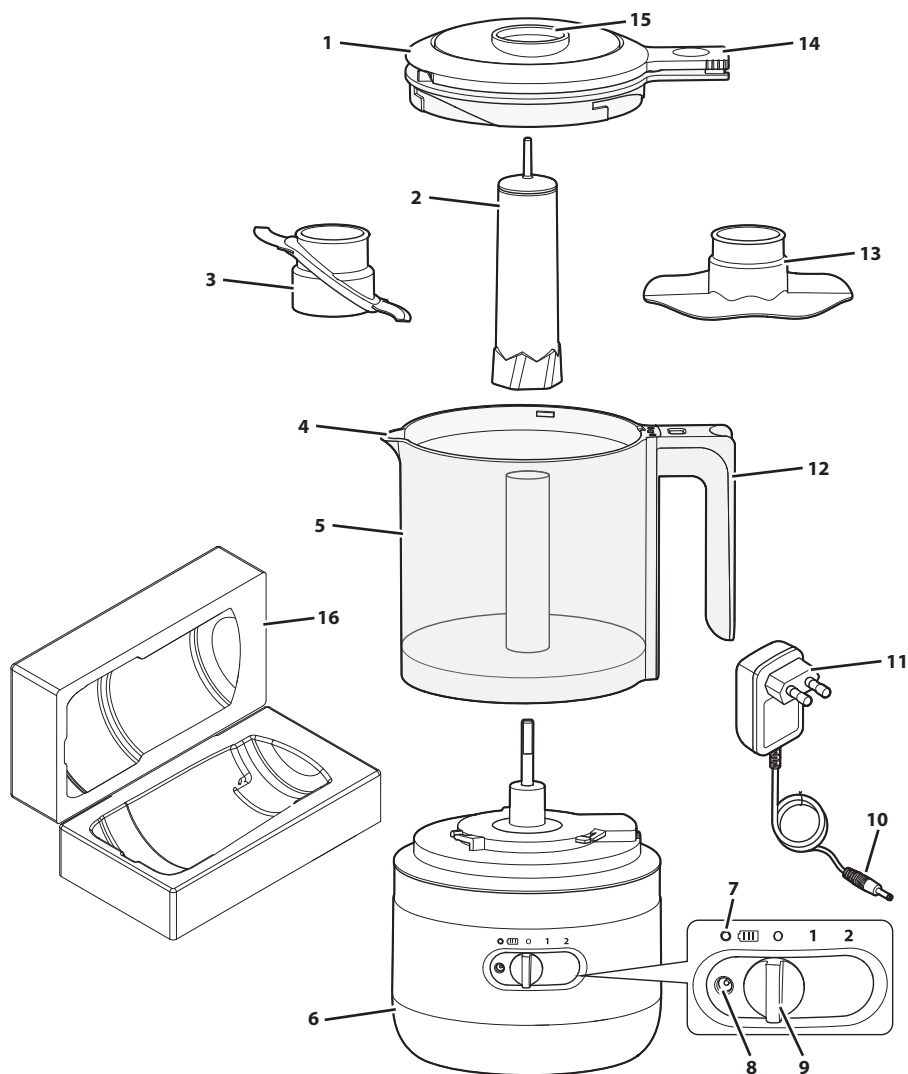


KitchenAid

5 Cup Cordless Food Chopper
5KFCB519



TARTOZÉKOK ÉS JELLEMZŐK



- | | | | |
|---|-----------------------------|----|-----------------------------|
| 1 | Fedél | 9 | Sebességszabályozó |
| 2 | Meghajtóadapter | 10 | Töltő adaptercsapja |
| 3 | Többcélú kés | 11 | Töltőadapter |
| 4 | Kiöntő | 12 | Fogantyú |
| 5 | Edény (1,18 liter/5 csésze) | 13 | Habverő tartozék |
| 6 | Talapat | 14 | Pulse/On (Pulzálás/Be) gomb |
| 7 | Akkumulátor állapotjelzője | 15 | Csepegtetőtál |
| 8 | Töltőport | 16 | Tároló |



TERMÉKBIZTONSÁG

Az Ön és mások biztonsága rendkívül fontos.

Számos fontos biztonsági üzenetet helyeztünk el ebben a kézikönyvben és a készüléken. Mindig olvassa el az összes biztonsági üzenetet, és tartsa be azokat.



Ez egy biztonsági figyelmeztető jel.

Ez a jel azokra a potenciális veszélyekre figyelmezteti Önt, amelyek Ön vagy mások halálos vagy súlyos sérülését okozhatják.

Minden biztonsági üzenetet követi a biztonsági figyelmeztető jel, valamint a „VESZÉLY” vagy a „VIGYÁZAT” szó. Ezek a szavak a következőket jelentik:

! VESZÉLY

Halálos vagy súlyos sérülést szenvedhet, ha nem követi azonnal az utasításokat.

! VIGYÁZAT

Halálos vagy súlyos sérülést szenvedhet, ha nem követi az utasításokat.

Minden biztonsági üzenet közli, mi a potenciális veszély, közli, hogyan lehet csökkenteni a sérülés esélyét, és közli, mi történhet, ha az utasításokat nem tartják be.

FONTOS ÓVINTÉZKEDÉSEK

Elektromos készülékek használata közben mindig be kell tartani az alapvető biztonsági óvintézkedéseket, ezen belül az alábbiakat:

1. Olvassa el az összes utasítást. A készülék helytelen használata személyi sérülést okozhat.
2. Az áramütés kockázatának elkerülése érdekében ne helyezze a vezeték nélküli aprítógép motortestét, töltőadapterét, vezetékét és elektromos dugóját vízbe vagy más folyadékba.
3. Korlátozott fizikai, érzékelési vagy szellemi képességű, illetve kellő tapasztalattal vagy ismeretekkel nem rendelkező személyek számára (a gyermekeket is beleértve) a készülékek használata kizárólag szoros felügyelet mellett, vagy abban az esetben javasolt, ha a személyi biztonságukért felelős személy elmagyarázta a készülék használatát.
4. Fokozott felügyelet szükséges, ha a készüléket gyermekek használják, vagy ha gyermekek közelében használják azt.
5. A gyermekek folyamatos felügyeletével biztosítsa, hogy ne játszhassanak a készülékkel.
6. Mindig kapcsolja ki a készüléket, amikor nem használja, tisztítás előtt, amikor alkatrészt csatlakoztat hozzá, illetve amikor szétszereli. A töltő kihúzásakor erősen fogja meg, majd húzza ki a dugaszt az aljzatból. Soha ne a hálózati tápvezetékét húzza.
7. Csak az Európai Unióban: Gyermekek nem használhatják a készüléket. Tartsa a készüléket és a tápvezetékét gyermekektől elzárt helyen. A készülék tisztítását és karbantartását nem végezhetik olyan gyerekek, akik nem állnak felügyelet alatt.
8. Csak az Európai Unióban: Korlátozott fizikai, érzékelési vagy szellemi képességű, illetve kellő tapasztalattal vagy ismeretekkel nem rendelkező személyek számára a készülék használata kizárólag felügyelet mellett vagy akkor megengedett, ha elsajátították a készülék biztonságos használatát, és tisztában vannak a lehetséges veszélyekkel. Gyermekek nem játszhatnak a készülékkel.
9. Ne érjen a mozgó alkatrészekhez.
10. A készülék nem cserélhető akkumulátorokat tartalmaz.
11. Ne működtesse a készüléket vagy a töltőadaptert sérült kábellel vagy dugóval, ha a készülék meghibásodott, leesett, vagy bármilyen módon károsodott. A készülék vizsgálatával, javításával vagy beállításával kapcsolatos információkért hívja a gyártó ügyfélszolgálati telefonszámát.





TERMÉKBIZTONSÁG

12. Nem a gyártó által ajánlott vagy értékesített adapter használata tüzet, áramütést vagy sérülést okozhat.
13. A készüléket ne használja a szabadban.
14. Ne hagyja, hogy a tápkábel lelógjon az asztalról vagy a konyhapultról.
15. A hozzávalók aprítása közben tartsa távol a kezét és az evőeszközöket a mozgó késtől, így megelőzheti a súlyos személyi sérüléseket vagy a vezeték nélküli aprítógép károsodását. Kaparó használható, de kizárólag akkor, amikor a vezeték nélküli aprítógép nem üzemel.
16. A kések élesek. Körültekintően kell eljárni, amikor az éles vágókéseket kezeli, kiüríti a kancsót, valamint tisztítás közben.
17. A sérülések kockázatának csökkentése érdekében mindig csak akkor helyezze a vágókést a talapzatra, amikor a tálat már megfelelően a helyére rögzítette.
18. Ha a tápkábel megsérült, a veszélyek elkerülése érdekében a gyártótól vagy a vevőszolgáltatól beszerezhető speciális kábelre kell cserélni.
19. A vezeték nélküli aprítógép működtetése előtt győződjön meg arról, hogy a fedél megfelelően a helyére van-e rögzítve.
20. Ne próbálja meg felfeszíteni a fedél rögzítőmechanizmusát.
21. Ne használjon hosszabbító kábelt. A töltőt közvetlenül elektromos aljzathoz csatlakoztassa.
22. **VIGYÁZAT:** Az akkumulátor újratöltéséhez kizárólag a mellékelt, leválasztható tápegységet használja. Ne kísérelje meg a töltőt más termékkel használni. Hasonlóképp ne kísérelje meg a készülék töltését más töltővel.
23. Ne égesse el a készüléket, még akkor sem, ha súlyosan sérült. Az akkumulátorok tűzben felrobbanhatnak.
24. Az élelmiszerrel érintkező felületek tisztítására vonatkozó utasításokért lapozza fel az „Ápolás és tisztítás” c. részt.
25. Ezt a készüléket arra szánták, hogy felhasználása háztartási és hasonló alkalmazásokra történjen, mint például:
 - üzletekben, irodákban vagy más munkakörnyezetekben található személyzeti konyhák;
 - mezőgazdasági épületekben;
 - ügyfelek részére szállodákban, motelekben és más szállás típusú környezetekben;
 - fizetővendéglátó helyeken.
26. Legyen óvatos, amikor forró folyadékot önt a vezeték nélküli aprítógépbe, mivel az a hirtelen gőzképződés következtében kifuthat.

ŐRIZZE MEG A HASZNÁLATI UTASÍTÁST





TERMÉKBIZTONSÁG

ELEKTROMOS KÖVETELMÉNYEK

Töltőadapter:**Bemenet:** 220–240 V~ 50–60 Hz**Vezeték nélküli aprítógép****Feszültség:** 12 V**MEGJEGYZÉS:** Ha a dugó nem illik az aljzatba, forduljon képesített villanyszerelőhöz. Semmilyen módosítást ne hajtson végre a dugón.

LÍTIUM-IONOS AKKUMULÁTORRAL MŰKÖDŐ TERMÉK LESELEJTÉZÉSE

Az akkumulátorral működő termékeket mindig a szövetségi, állami és helyi előírásoknak megfelelően selejtezze le. Az újrahaznosító telephelyek listáját a helyi újrahaznosítási irodától tudhatja meg.

AZ ELEKTROMOS BERENDEZÉS ÁRTALMATLANÍTÁSA


A termék leselejtezése

- Ez a készülék az Európai Parlament és a Tanács elektromos és elektronikus berendezések hulladékairól szóló 2012/19/EU irányelve (WEEE) szerinti jelölést hordozza.

- A termék szabályszerű ártalmatlanításával Ön segít megakadályozni a nem megfelelő hulladékkezelésből adódó környezet- és egészségkárosító hatások bekövetkezését.

- A terméken vagy a kísérő dokumentációban



lévő  szimbólum azt jelzi, hogy ezt a terméket nem szabad háztartási hulladékként kezelni, hanem el kell szállítani az elektromos és elektronikus berendezések újrahaznosítását végző megfelelő gyűjtőpontra.

A termék kezelésével, hasznosításával és újrahaznosításával kapcsolatos bővebb tájékoztatásért forduljon a lakóhelye szerinti polgármesteri hivatalhoz, a háztartási hulladékok kezelését végző társasághoz vagy ahhoz az üzlethez, ahol a terméket vásárolta.

MEGFELELŐSÉGI NYILATKOZAT

Ezt a készüléket a következő EK-irányelvek biztonsági követelményeinek megfelelően tervezték, gyártották és forgalmazzák: 2014/35/EU, 2014/30/EU, 2009/125/EK és 2011/65/EU (RoHS-irányelv).



KEZDETI LÉPÉSEK

AZ ELSŐ HASZNÁLAT ELŐTT

1. Töltse az akkumulátort mindaddig, amíg az akkumulátor állapotjelzője folyamatos zöld fényel nem kezd világitani.
2. Tisztítsa meg az összes alkatrészt (lásd az „Ápolás és tisztítás” c. részt).
3. Távolítsa el minden csomagolóanyagot, ha van.

AKKUMULÁTOR ÁLLAPOTA

Akkumulátor állapota	Akkumulátor állapota %-ban	Teljes feltöltés*	Gyorstöltés**
Zöld	30–100%	40 hagyma	11 hagyma
Sárga	15–30% (fontolja meg a feltöltést)		
Piros	Kevesebb mint 15% (hamarosan fel kell tölteni)		

*Teljes feltöltés:

A vezeték nélküli aprítógép 2 óra alatt teljesen feltöltődik. Töltés közben az akkumulátor állapotjelzője villog, és folyamatos zöld fényel világít, amikor teljesen fel van töltve. A vezeték nélküli aprítógép az akkumulátor karbantartására vonatkozó ajánlások betartása esetén körülbelül 40 (egyenként mintegy 90–110 grammos) hagymát képes felaprítani.

**Gyorstöltés:

A vezeték nélküli aprítógép 10 perc alatt a feltöltődik. A vezeték nélküli aprítógép az akkumulátor karbantartására vonatkozó ajánlások betartása esetén körülbelül 11 (egyenként mintegy 90–110 grammos) hagymát képes felaprítani.

MEGJEGYZÉS: Mindig töltsen az akkumulátort, ha az akkumulátor állapotjelzője sárgán világít.

MEGJEGYZÉS: A vezeték nélküli aprítógépet legjobb szobahőmérsékleten tárolni.

JAVASOLT HOZZÁVALÓK – TÖBBCÉLÚ KÉS

Hozzávaló	Mennyiség	Előkészítés	Sebesség	Pulzálás*
Marhahús	317 g	2,5 cm-es kockákra vágva	Magas	Gyors pulzálás 10–15 alkalommal
Kenyér, sütemény, keksz	legfeljebb 4 csésze	Aprítás előtt tördelje akkora darabokra a kenyeret, keksze vagy süteményt, hogy beférjen a tálba.	Magas	Gyors pulzálás 20–30 alkalommal
Főtt gyümölcsök és zöldségek	legfeljebb 2,5 csésze	2,5 cm-es kockákra vágva	Magas	Gyors pulzálás 10–15 alkalommal
Zöldfűszerek	legfeljebb 4 csésze	A zöldfűszerek előkészítés nélkül adhatók az ételekhez.	Magas	Gyors pulzálás 20–30 alkalommal
Magvak	legfeljebb 2,5 csésze	Helyezzen be egész magvakat	Magas	Gyors pulzálás 15–20 alkalommal
Nyers gyümölcsök és zöldségek	legfeljebb 3 csésze	2,5 cm-es kockákra vágva	Magas	Gyors pulzálás 6–20 alkalommal

*Az aprítási beállítások becslésen alapulnak.

A tényleges beállítások az étel minőségétől és az aprítás kívánt mértékétől függenek.

TIPP: Gyors pulzálás során a készülék 1 másodpercre bekapcsol, majd 1 másodpercre kikapcsol.





KEZDETI LÉPÉSEK

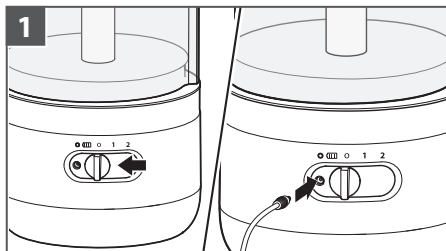
A HABVERŐ TARTOZÉKRA VONATKOZÓ AJÁNLÁSOK TÁBLÁZATA

A habverő tartozék használható olyan élelmiszerek levegősítéséhez, mint a tojás, tojásfehérje, habtejszín, majonéz stb. A csepegtetőtál és a kiöntő használatával könnyen készíthet majonézt vagy önteteket.

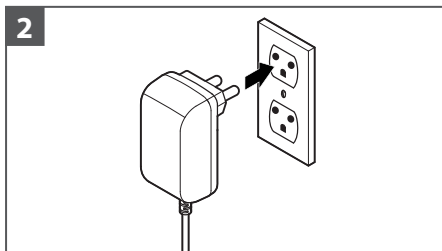
Ajánlott hozzávalók	A hozzávaló előkészítése	Mennyiség	Feldolgozási idő	Beállítás
Tojás és tojásfehérje	Törje fel a tojásokat; válassza el a sárgáját a fehérjétől; tojásoként 1/8 evőkanálnyi tartárt használjon.	Max. 420 ml (1,5 csésze)	60 másodperc	1. sebesség
Tejszín	Helyezze a tejszínt és a kívánt ízesítőket a keverőtálba.	Max. 240 ml (1 csésze)	30 másodperc	2. sebesség
Keverékek (majonéz, aioli, salátaöntet)	Adagolja a hozzávalókat a keverőtálba; használja a csepegtetőtálat, hogy keverős közben olajat adjon hozzá.	Max. 350 ml (1,5 csésze)	60 másodperc	2. sebesség

TIPP: Ne működtesse folyamatosan a habverő tartozékot 60 másodpercnél hosszabb ideig.

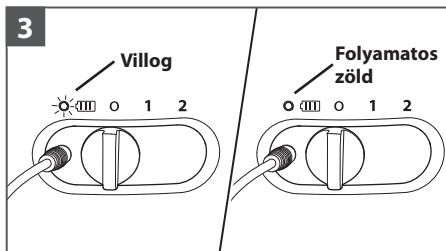
AZ AKKUMULÁTOR TÖLTÉSE



1
Először csúsztassa a sebességszabályozót „0” állásba. Ezután illessze a töltő adaptercsapját a töltőportba.



2
Csatlakoztassa a töltőadaptert földelt elektromos aljzathoz.

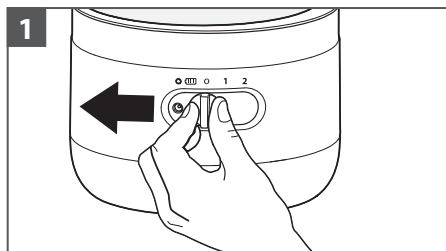


3
Az akkumulátor állapotjelzője töltés közben villog. A készülék 2 óra alatt teljesen feltöltődik; ekkor az akkumulátor állapotjelzője folyamatosan, zöld fényel világít.

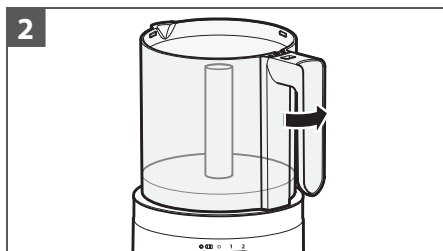


A TERMÉK HASZNÁLATA

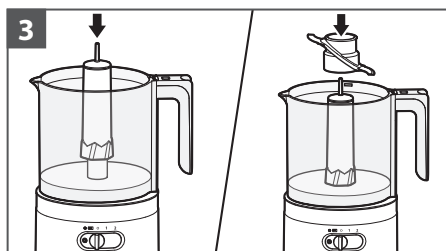
FONTOS! Használat előtt ellenőrizze, hogy a vezeték nélküli aprító fel van-e töltve.



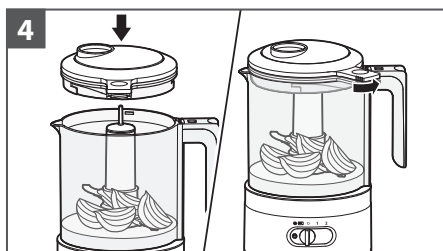
Alkatrészek csatlakoztatása vagy eltávolítása előtt ellenőrizze, hogy a sebességszabályozó „0” állásban van-e.



Tartsa a fogantyút úgy, hogy a talpzat felé, előre nézzen. Tekerje és zárja az edényt a talpzatban lévő nyílásokba.

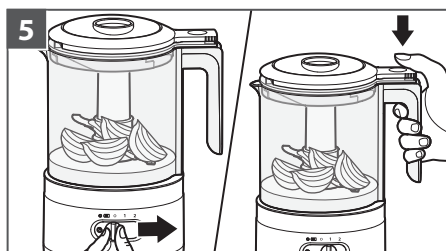


Fordítsa el és nyomja le az edény közepén lévő meghajtóadaptert, majd a többcélú kést vagy a kiegészítő habverő tartozékot, amíg az fel nem fekszik az edény aljára.

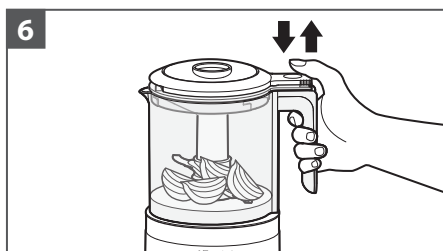


Tegye a hozzávalókat az edénybe. Helyezze az edényre a fedelet. Tekerje és zárja a helyére. Egy kattánás jelzi, ha a fedél megfelelően a helyére rögzült.

MEGJEGYZÉS: Az aprítógép csak a késsel vagy csak a habverő tartozékkal használható, a kettővel egyszerre nem. Ne próbálja mindkét tartozékot egyszerre használni.



Csúsztassa a sebességszabályozó kart a kívánt beállításra (1 vagy 2).
Az elindításhoz nyomja le a Pulse/On (Pulzálás/Be) gombot.



Durva aprítás esetén a Pulse/ON (Pulzálás/Be) gomb többszöri rövid megnyomásával érheti el a kívánt eredményt.

FONTOS! A vezeték nélküli aprítógép csak akkor működik, ha az edény és a fedél is a helyére van rögzítve.

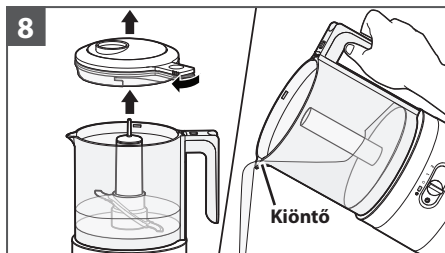


A TERMÉK HASZNÁLATA

A csepegtetőtől segítségével kényelmesen adhat folyékony hozzávalókat öntetek, majonéz, szószok stb. készítése esetén. A kiöntő használata megkönnyíti a tálalást.



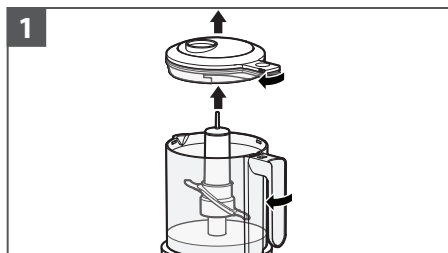
Lassan öntse a folyadékot, például olajat a csepegtető tálba. Forgás közben a folyadék hatékonyan és alaposan elkeveredik a hozzávalókkal.



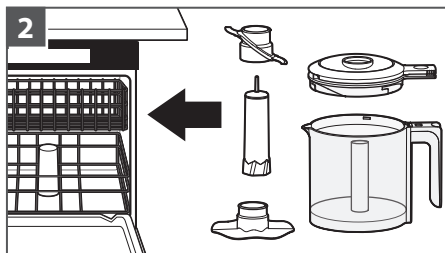
Ha elkészült, a kiöntő használatához távolítsa el a fedelet és a többcélú kést.

ÁPOLÁS ÉS TISZTÍTÁS

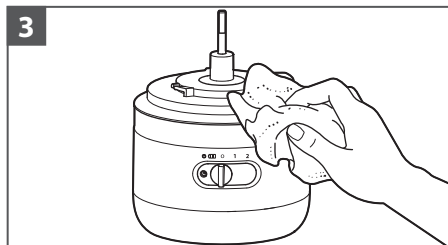
FONTOS! Ellenőrizze, hogy a sebességszabályozó „0” állásban van-e. Tisztítás, illetve az alkatrészek csatlakoztatása és eltávolítása előtt mindig húzza ki a készüléket az aljzatról.



Távolítsa el a fedelet, a többcélú kést és a meghajtóadaptert. Tartsa erősen a talpazatot. Tekerje meg és emelje fel az edényt a talpazatról.



Mosogatógépben mosogatható, de csak a felső kosárba helyezhető alkatrészek: Edény, fedél, habverő tartozék, meghajtóadapter és többcélú kés.



Törölje tisztára a talpazatot egy nedves törülkövvel. Ne merítse vízbe a talpazatot.

MEGJEGYZÉS: Enyhe mosogatószer használható, de ne használjon dörzshatású tisztítószereket.

MEGJEGYZÉS: A kényelmes tárolás érdekében a vezeték nélküli aprítógépet mindig szerelje össze tisztítás után.

TIPP: A vezeték nélküli aprítógép tárolásához használhatja a hozzá tartozó tárolót.

A vezeték nélküli aprítógép részletes ismertetése:

További útmutatásért, videóért, inspiráló receptekért és a vezeték nélküli aprítógép használatára és tisztítására vonatkozó tippekért látogasson el a www.kitchenaid.eu oldalra.





HIBAELHÁRÍTÁSI ÚTMUTATÓ

Probléma	Megoldás
Ha a vezeték nélküli aprítógép nem indul be:	Ellenőrizze, hogy a vezeték nélküli aprítógép fel van-e töltve. Töltse fel az akkumulátort, ha az akkumulátor állapotjelzője pirosan világít, vagy ha az akkumulátor teljesen lemerült.
	Győződjön meg róla, hogy az edény és a fedél megfelelően a helyére van-e illesztve és rögzítve.
Ha a vezeték nélküli aprítógép nem töltődik:	Ha rendelkezik elektromos elosztódobozzal, ellenőrizze, hogy az áramkör nincs-e megszakítva.
Ha a problémát nem sikerül kijavítani:	Lásd a „KitchenAid Garanciális Feltételek (a továbbiakban: „Garancia”)” című részt. Ne vigye vissza a vezeték nélküli aprítógépet a kereskedőhöz, mivel a kereskedők nem nyújtanak szervizszolgáltatást.





KITCHENAID GARANCIÁLIS FELTÉTELEK (A TOVÁBBIAKBAN: „GARANCIA”)

A KitchenAid Europa Inc., Nijverheidslaan 3, Box 5, 1853 Strombeek-Bever, Belgium (a továbbiakban: „Garanciovállaló”) az alábbi feltételek szerint ad Garanciát a fogyasztónak minősülő végfelhasználónak:

A Garancia a végfelhasználó által a termék értékesítőjével szemben érvényesíthető, jogszabály szerint kötelező jótállás és garanciális jogok kiegészítéseként értelmezendő, és sem nem korlátozza, sem nem befolyásolja ezeket.

1) A GARANCIA HATÓKÖRE ÉS FELTÉTELEI

- a) A Garanciovállaló a Garanciát azokra az 1.b) pont alatt említett termékekre vállalja, amelyeket a fogyasztó valamely értékesítőtől vagy a KitchenAid Csoport valamely vállalatától vásárolta az Európai Gazdasági Térség valamely országában, Moldovában, Montenegróban, Oroszországban, Svájcban vagy Törökországban.
- b) A garanciális időtartam a vásárolt terméktől függ, az alábbiak szerint:
5KFCB519 Teljes körű garancia a vásárlás dátumától számított két évig.
- c) A garanciális időszak a vásárlás dátumával veszi kezdetét, tehát attól a naptól, amikor valamely fogyasztó a terméket egy értékesítőtől vagy a KitchenAid Csoport valamely vállalatától megvásárolta.
- d) A Garancia a termék hibátlan állapotára vonatkozik.
- e) A Garanciovállaló saját döntése alapján az alábbi szolgáltatásokat köteles biztosítani a fogyasztó számára a jelen Garancia értelmében, amennyiben a garanciális időszak alatt meghibásodás lépne fel:
 - A meghibásodott termék vagy termékalkatrész javítása, vagy
 - A meghibásodott termék vagy termékalkatrész cseréje. Amennyiben egy termék már nem áll rendelkezésre, a Garanciovállaló jogosult valamely azonos vagy magasabb értékű termékre cserélni a meghibásodott terméket.
- f) Ha a fogyasztó szeretne keresetet indítani a Garancia hatálya alatt, forduljon az adott ország KitchenAid szervizközpontjához: Duisberg Kft. 1105 Budapest, Gergely utca 13-15, telefonszám: +36 70 519 4000, vagy pedig közvetlenül a Garanciovállalóhoz: KitchenAid Europa, Inc. Nijverheidslaan 3, Box 5, 1853 Strombeek-Bever, Belgium.
- g) A javítás költségeit, a pótkalkatrészeket is beleértve, valamint a hibátlan termék vagy termékalkatrész kiszállításának postai költségeit a Garanciovállaló köteles állni. A Garanciovállaló emellett köteles viselni a meghibásodott termék vagy termékalkatrész visszajuttatásának postai költségeit is, amennyiben a Garanciovállaló vagy az adott ország KitchenAid ügyfélszolgálat a meghibásodott termék vagy termékalkatrész visszaküldése mellett döntött. Ezzel szemben a fogyasztó köteles viselni a meghibásodott termék vagy termékalkatrész visszaküldéséhez szükséges megfelelő csomagolás költségeit.
- h) A fogyasztó köteles bemutatni a termék vásárlását igazoló nyugtát vagy számlát annak érdekében, hogy keresetet indíthasson a Garancia hatálya alatt.





KITCHENAID GARANCIÁLIS FELTÉTELEK (A TOVÁBBIAKBAN: „GARANCIA”)

2) KORLÁTOZOTT JÓTÁLLÁS

- a) A Garancia kizárólag személyes célokra használt termékekre vonatkozik, és nem vonatkozik professzionális vagy kereskedelmi célokra használt termékekre.
- b) A Garancia nem vonatkozik a normális jelenségként tekintendő elhasználódás vagy kopás, a nem megfelelő használat vagy visszaélés, a használati utasítások betartásának hiánya, a termék nem megfelelő elektromos feszültség melletti használata, a vonatkozó elektromossági előírások megsértésével végzett telepítés és működtetés, valamint erőszakos használat (pl. ütések) esetére.
- c) A Garancia érvényét veszti, amennyiben a terméket módosították vagy átalakították, pl. 120 volttal működő termékeket 220–240 volttal működő termékekké.
- d) A garanciális szolgáltatások iránti igény kizárólag a garanciális időszakon belül érvényesíthető, és az igénybe vételt követően nem veszi kezdetét új garanciális időszak. A beszerelt pótalkatrészekre vonatkozó garanciális időszak a teljes termékre vonatkozó garanciális időszakkal véget ér.

A garanciális időszak lejártát követően, illetve azon termékekkel kapcsolatban, amelyekre nem vonatkozik a Garancia, a végfelhasználó kérdés esetén vagy további információ kérése céljából ugyanúgy fordulhat a KitchenAid ügyfélszolgálati központokhoz. További információkat webhelyünkön is talál: www.kitchenaid.eu

TERMÉKREGISZTRÁCIÓ

Regisztrálja új KitchenAid készülékét most:

<https://www.kitchenaid.hu/tamogatas/regisztralja-a-termeket>











KitchenAid

©2020 Minden jog fenntartva.

W11443869A

08/20

