

GEBRUIKSAANWIJZING

ALVORENS HET PRODUCT TE GEBRUIKEN

MILIEUTIPS

**ALGEMENE VOORZORGSMATREGELEN EN
ADVIEZEN**

GEBRUIK VAN DE VRIEZER

DE VRIEZER ONTDOOIEN EN REINIGEN

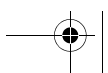
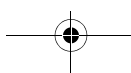
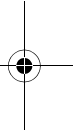
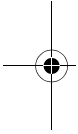
REINIGING EN ONDERHOUD

OPSPOREN VAN STORINGEN

KLANTENSERVICE

INSTALLATIE

OMKEREN VAN DE DEUR



ALVORENS HET PRODUCT TE GEBRUIKEN

- Het door u aangeschafte apparaat is ontworpen voor huishoudelijk gebruik en ook:
 - voor gebruik in keukens van werkplaatsen, winkels en/of kantoren
 - in landbouwbedrijven
 - in hotels, motels, appartementen, bed & breakfast voor gebruik door afzonderlijke klanten.

Voor een optimaal gebruik van uw apparaat is het raadzaam de gebruiksaanwijzing aandachtig door te lezen, hierin vindt u een beschrijving van het apparaat en adviezen voor het conserveren van voedingsmiddelen.

Bewaars dit boekje zodat u het naderhand nog eens kunt raadplegen.

1. Controleer na het uitpakken van het apparaat of het niet beschadigd is en of de deur goed sluit. Uw leverancier dient binnen 24 uur vanaf de levering van het product van eventuele schade op de hoogte te worden gesteld.
2. Het is raadzaam minstens twee uur te wachten alvorens het apparaat in werking te stellen, om het koelcircuit perfect te kunnen laten functioneren.
3. Zorg ervoor dat de installatie en de elektrische aansluiting door een gekwalificeerd technicus worden verricht overeenkomstig de aanwijzingen van de fabrikant en de plaatselijke veiligheidsvoorschriften.
4. Reinig de binnenkant van het product alvorens het in gebruik te nemen.

MILIEUTIPS

1. Verpakking

Het verpakkingsmateriaal is voor 100% recyclebaar en draagt het recyclingsymbool. Voor de verwerking moeten de plaatselijke voorschriften worden nageleefd. Het verpakkingsmateriaal (plastic zakken, stukken polystyreen enz.) moet buiten het bereik van kinderen worden gehouden, omdat het een bron van gevaar kan vormen.

2. Afdanken van het apparaat

Het product is vervaardigd van materiaal dat kan worden gerecycled. Dit apparaat is voorzien van het merkteken volgens de Europese richtlijn 2002/96/EG inzake Afgedankte elektrische en elektronische apparaten (AEEA). Door ervoor te zorgen dat dit product op de juiste manier als afval wordt verwerkt, helpt u mogelijk negatieve consequenties voor het milieu en de menselijke gezondheid te voorkomen.

Het symbool  op het product of op de bijbehorende documentatie geeft aan dat dit product niet als huishoudelijk afval mag worden behandeld. In plaats daarvan moet het worden afgegeven bij een verzamelpunt voor recycling van elektrische en elektronische apparaten. Maak het apparaat op het moment dat het wordt afgedankt onbruikbaar door de voedingskabel door te snijden en de deuren en schappen te verwijderen, zodat kinderen niet gemakkelijk in het apparaat kunnen kruipen. Volg bij het afdanken van het apparaat de plaatselijke voorschriften voor afvalverwerking en breng het naar een speciaal afvalverwerkingscentrum, en laat het niet onbewaakt achter, ook niet voor slechts een paar dagen, aangezien het voor kinderen een bron van gevaar kan opleveren. Voor nadere informatie over de behandeling, terugwinning en recycling van dit product wordt u verzocht contact op te nemen met het stadskantoor in uw woonplaats, uw afvalophaaldienst of de winkel waar u het product heeft aangeschaft.

Informatie:

Dit apparaat bevat geen CFK. Het koelcircuit bevat R134a (HFC) of R600a (HC), zie serienummerplaatje in het apparaat.

Voor apparaten met isobutaan (R600a): isobutaan is een natuurlijk gas dat geen schadelijke invloed heeft op het milieu, maar wel ontvlambaar is. Het is daarom noodzakelijk om te controleren of de leidingen van het koelcircuit niet beschadigd zijn.

Dit product kan een gefluoreerd broeikasgas bevatten dat onder het Protocol van Kyoto valt; het koelgas zit in een hermetisch verzegeld systeem.

Koelgas: R134a heeft een globaal verwarmingsvermogen (GWP) van 1300.

Conformiteitsverklaring

Dit apparaat is bestemd voor het conserveren van voedingsmiddelen en is vervaardigd in overeenstemming met de Verordening (EG) nr. 1935/2004



Dit apparaat is ontwikkeld, gefabriceerd en op de markt gebracht in overeenstemming met:

- veiligheidsvoorschriften van de "Laagspanningsrichtlijn" 2006/95/EG (die de richtlijn 73/23/EEG en latere verordeningen vervangt);
- de veiligheidsvereisten van de "EMC"-richtlijn 2004/108/EG.

De elektrische veiligheid is alleen gewaarborgd wanneer het op de juiste wijze op een efficiënt werkende installatie is aangesloten, die volgens de wettelijke voorschriften is geaard.



ALGEMENE VOORZORGSMAATREGELEN EN ADVIEZEN

INSTALLATIE

- Het apparaat moet door twee of meerdere personen worden verplaatst en geïnstalleerd.
- Wees voorzichtig bij het verplaatsen van het apparaat om te voorkomen dat de vloer beschadigd raakt (b.v. parket).
- Zorg ervoor dat het product tijdens de installatie de voedingskabel niet beschadigt.
- Installeer het product niet in de buurt van een warmtebron.
- Laat een vrije ruimte aan de zijkanten en boven het apparaat om een goede ventilatie te garanderen of volg de installatie-instructies.
- Houd de ventilatie-openingen van het apparaat vrij van obstakels.
- Beschadig de leidingen van het koelcircuit van de koelkast niet.
- Installeer het product waterpas op een vloer die het gewicht kan dragen en in een ruimte die geschikt is voor de afmetingen en het gebruik van het product.
- Plaats het apparaat in een droge en goed geventileerde ruimte. Het apparaat is afgesteld om te werken in ruimten waarin de temperatuur binnen de volgende waarden ligt, die op hun beurt weer afhankelijk zijn van de klimaatklasse die op het serienummerplaatje staat aangegeven: het is mogelijk dat het apparaat niet goed functioneert als het voor een lange tijd in een ruimte wordt gelaten met een hogere of lagere temperatuur dan het genoemde bereik.

Klimaatklasse	Omg. temp. (°C)	Omg. temp. (°F)
SN	Van 10 tot 32	Van 50 tot 90
N	Van 16 tot 32	Van 61 tot 90
ST	Van 16 tot 38	Van 61 tot 100
T	Van 16 tot 43	Van 61 tot 110

- Controleer of de spanning op het typeplaatje overeenkomt met de spanning in uw woning.
- Gebruik geen enkele of meervoudige adapters of verlengsnoeren.
- Gebruik voor de aansluiting op de waterleiding de bij het nieuwe apparaat geleverde slang en niet die van het vorige apparaat.
- De voedingskabel mag alleen door gekwalificeerd personeel of door de Klantenservice worden gewijzigd of vervangen.
- Het moet mogelijk zijn het apparaat van het elektriciteitsnet af te koppelen door de stekker uit het stopcontact te halen of via een tweepolige netschakelaar die bovenstrooms van het stopcontact is geplaatst.

VEILIGHEID

- Plaats geen spuitbussen of houders die drijfgas of brandbare stoffen bevatten in het apparaat.
- Bewaar of gebruik geen benzine of andere gassen en licht ontvlambare stoffen in de buurt van het apparaat of van andere elektrische huishoudelijke apparatuur. De dampen die hieruit voortkomen kunnen brand of explosies veroorzaken.
- Gebruik geen andere mechanische, elektrische of chemische systemen die het ontdooiproces versnellen dan door de fabrikant zijn aanbevolen.
- Gebruik of plaats geen elektrische apparaten in de vakken van het apparaat, als hiervoor geen uitdrukkelijke toestemming door de fabrikant is gegeven.
- Dit apparaat is niet bestemd om gebruikt te worden door personen (met inbegrip van kinderen) met beperkte fysieke, sensorische of mentale vermogens, of zonder ervaring of kennis van het apparaat, behalve als zij tijdens het gebruik instructies ontvangen van of begeleid worden door een persoon die verantwoordelijk is voor hun veiligheid.
- Om het risico te vermijden dat kinderen in de koelkast opgesloten raken en stikken, mag hen niet worden toegestaan in het product te spelen of zich erin te verstoppen.
- Slik de (niet-giftige) vloeistof uit de vrieselementen niet in (niet op alle modellen).
- Eet geen ijsblokjes of waterijsjes die net uit de vriezer komen, aangezien deze zo koud zijn dat ze ijsbrand kunnen veroorzaken.

GEBRUIK

- Trek de stekker uit het stopcontact of sluit de stroomtoevoer af voordat u met reinigings- of onderhoudswerkzaamheden begint.
- Alle apparaten met ijsmakers en waterdispensers moeten op een waterleidingnet aangesloten worden dat uitsluitend drinkwater levert (met een waterleidingdruk van tussen de 0,17 en 0,81 MPa (1,7 en 8,1 bar)). De ijsmakers en/of waterdispensers die niet rechtstreeks op het waterleidingnet zijn aangesloten, mogen uitsluitend met drinkwater worden gevuld.
- Gebruik het koelgedeelte uitsluitend voor het bewaren van verse levensmiddelen en het vriesgedeelte uitsluitend voor het bewaren van diepvriesproducten, het invriezen van verse levensmiddelen en het maken van ijsblokjes.
- Bewaar geen dranken in glas in het vriesgedeelte want deze kunnen barsten.

De fabrikant kan niet aansprakelijk worden gesteld, indien bovenstaande adviezen en voorzorgsmaatregelen niet in acht zijn genomen.

GEBRUIK VAN DE VRIEZER

In deze vriezer kunnen al ingevroren voedingsmiddelen worden geplaatst en verse voedingsmiddelen worden ingevroren.

Ingebruikneming van de vriezer

- Het is niet nodig de temperatuur van de vriezer in te stellen met de thermostaat, aangezien het apparaat al ingesteld is in de fabriek.
- Steek de stekker in het stopcontact.
- Zet de levensmiddelen pas 2 uur na de inschakeling van het apparaat in de vriezer.

Regeling van de temperatuur

Standen van MIN tot MAX: toename van de koeltemperatuur.

- Instelling van de thermostaat:

MIN - bewaren van producten voor korte periodes

NORMAL - bewaren van producten voor langere periodes

MAX + SUPER - bewaren gedurende lange periodes en invriezen van levensmiddelen

Opmerking:

De omgevingstemperatuur, de frequentie waarmee de deur wordt geopend en de plaats van het apparaat kunnen van invloed zijn op de binnentemperatuur van de vriezer.

De stand van de thermostaatknop dient op grond van deze factoren te worden aangepast.

Invriezen

Zet de maximale hoeveelheid verse levensmiddelen die op het serienummerplaatje is aangegeven in het middelste vak en zorg ervoor dat ze niet in aanraking komen met de al ingevroren levensmiddelen.

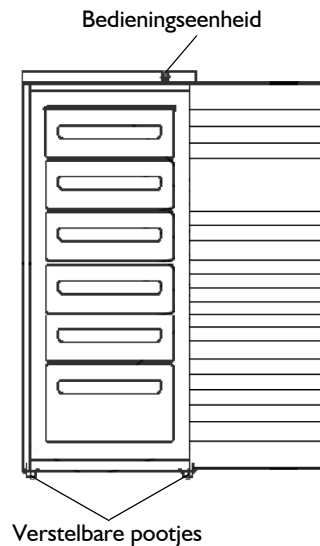
Zet voor optimale prestaties van de vriezer de thermostaatknop op de stand "SUPER", voordat u de in te vriezen levensmiddelen in de vriezer plaatst. Plaats de levensmiddelen in de vriezer en zet de knop na 24 uur op de stand "NORMAL".

In het algemeen is ongeveer 24 uur in functie "SUPER" nadat het voedsel in de vriezer is gezet voldoende; schakel de functie "SUPER" (indien aanwezig) na deze periode uit.

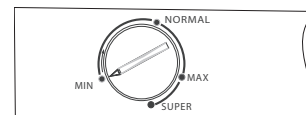
Let op:

Kleine hoeveelheden levensmiddelen kunnen in elk vak van het apparaat geplaatst worden, behalve in de onderste lade.

Het is bovendien mogelijk de snelvriesfunctie (indien aanwezig) niet in te schakelen om energieverstopping te vermijden.



Bedieningseenheid



Adviezen voor het invriezen en conserveren van de verse voedingsmiddelen.

- Wikkel en verzegel de in te vriezen verse levensmiddelen in: aluminiumfolie, plastic folie, waterdichte plastic verpakking, polyethyleen bakjes met deksel, diepvriesbakken die geschikt zijn voor invriezen.
- De levensmiddelen moeten vers en van een zeer goede kwaliteit zijn.
- Verse groenten en fruit zo mogelijk direct na de oogst invriezen, om de voedingsstoffen, de structuur, de consistentie, de kleur en de smaak te behouden.

Opmerking:

- Warme levensmiddelen altijd laten afkoelen alvorens ze in te vriezen.
- Ontdooide of gedeeltelijk ontdooide levensmiddelen moeten onmiddellijk worden geconsumeerd. Vries ze niet opnieuw in, tenzij de ontdooide levensmiddelen gebruikt worden voor het bereiden van een gerecht. Nadat het ontdooide levensmiddel gekookt is, mag het opnieuw worden ingevroren.

Belangrijk:

In de tabel hiernaast kunt u zien hoeveel maanden verse ingevroren levensmiddelen bewaard kunnen worden.

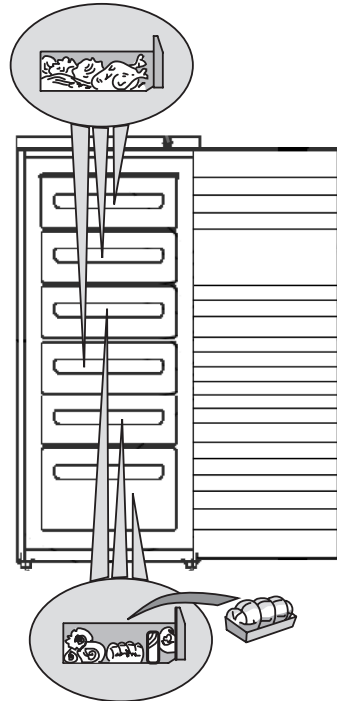
Indeling van de ingevroren levensmiddelen

De ingevroren producten opbergen en indelen in de vriezer. Het is raadzaam de bewaardatum op de verpakking aan te geven, om te zorgen dat het product tijdig geconsumeerd zal worden.

Tips voor het bewaren van diepvriesproducten

Bij de aankoop van diepvriesproducten moet u op de volgende punten letten:

- de verpakking of het pak moet onbeschadigd zijn, omdat het product anders kan bederven. als een pakje bol staat of als er vochtplekken op zitten, is het niet onder optimale omstandigheden bewaard en kan het al gedeeltelijk zijn ontdooid.
- De diepvriesproducten moeten als laatste worden gekocht en in isolerende tassen worden vervoerd.
- Zet de diepvriesproducten bij thuiskomst meteen in de vriezer.
- De gedeeltelijk ontdooide diepvriesproducten mogen niet opnieuw worden ingevroren, maar moeten binnen 24 uur worden geconsumeerd.
- Variaties in temperatuur moeten vermeden worden of tot een minimum worden beperkt. De uiterste houdbaarheidsdatum op de verpakking moet worden gerespecteerd.
- De instructies op de verpakking voor het conserveren van diepvriesproducten moeten altijd worden opgevolgd.



MAANDEN	VOEDSEL
1-3	
4-7	
8-12	

Verwijderen van de laden

- Trek de laden zo ver mogelijk uit, til hen een stukje op en haal hen weg.

Opmerking:

Om een grotere inhoud te verkrijgen, kunnen de laden worden verwijderd.

Controleer of de lading de grenswaarden (op de zijwanden van het product, indien aanwezig) niet overschrijdt.

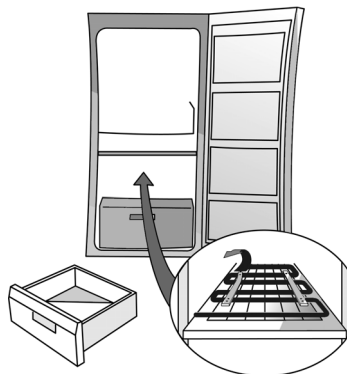
Ijsblokjes maken

- Vul het ijsbakje voor 2/3 met water en zet het in het daarvoor bedoelde vriesvak.
- Gebruik, indien het ijsbakje aan de bodem van het vriesvak is vastgevroren, geen puntige of scherpe voorwerpen om het los te maken.
- Om de ijsblokjes eenvoudig te verwijderen buigt u het bakje om.

Opmerking:

De deur van de vriezer gaat meteen nadat hij gesloten is wat moeilijk open.

Wacht twee tot drie minuten zodat de druk weer op normaal niveau is.



Afb. 1

DE VRIEZER ONTDOOIEN EN REINIGEN

Trek altijd de stekker uit het stopcontact of sluit de stroomtoevoer af voordat u onderhouds- en reinigingswerkzaamheden gaat uitvoeren.

Wij raden u aan de vriezer een of twee maal per jaar te ontdooien, of wanneer de ijslaag op de koelroosters te dik is geworden.

Ijsvorming op de koelroosters is een normaal verschijnsel. De hoeveelheid en de snelheid waarmee zich het ijs vormt, hangt af van de omgeving waarin het apparaat zich bevindt en van de frequentie waarmee de deur wordt geopend en is over het algemeen groter op de bovenste roosters.

Het is raadzaam het vak te ontdooien wanneer u weinig voorraad heeft.

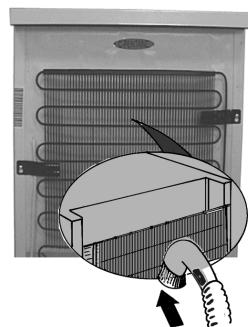
- Open de deur en haal alle levensmiddelen uit de vriezer, wikkel ze dicht tegen elkaar in krantenpapier en bewaar ze op een koele plaats of in een koeltas.
- Laat de deur van de vriezer open, zodat het ijs kan smelten.
- Reinig de binnenkant van de vriezer met een vochtige spons met lauw water en/of een neutraal schoonmaakmiddel. Gebruik geen schuurmiddelen.
- Spoel goed en droog zorgvuldig af.
- Plaats de levensmiddelen weer in het vak.
- Sluit de deur van de vriezer.
- Steek de stekker weer in het stopcontact.
- Schakel de vriezer in.

REINIGING EN ONDERHOUD

Reinig geregeld de condensator aan de achterkant van het apparaat met een stofzuiger of een borstel.

Als u het apparaat langere tijd niet gebruikt

- Maak de vriezer leeg.
- Haal de stekker van de vriezer uit het stopcontact.
- Ontdooi het apparaat en reinig de binnenwanden.
- **Laat de deur open om te voorkomen dat er onaangename geuren ontstaan en om het apparaat te laten drogen.**



OPSPOREN VAN STORINGEN

1. Het apparaat werkt niet.

- Is de stroom uitgevallen?
- Is de hoofdschakelaar ingeschakeld?
- Werken de beveiligingen van de elektrische installatie van uw woning correct?
- Staat de thermostaat in de goede stand?
- Is het apparaat op de juiste manier in werking gesteld?

2. Ongewone ijsvorming.

- Is het afvoerkanaal voor het dooiwater correct geplaatst?
- Zit de deur goed dicht?

Opmerkingen:

- **Het feit dat de rand aan de voorkant van de koelkast warm is wijst niet op een defect maar dient om condensvorming te voorkomen.**
- **Het koelcircuit kan borrelen of expansiegeluiden maken; dat is normaal.**

KLANTENSERVICE

Voordat u contact opneemt met de klantenservice:

1. ga na of u de storingen niet zelf kunt verhelpen (zie "Opsporen van storingen").
2. Zet het apparaat opnieuw aan om te zien of het ongemak is verholpen. Als dit niet het geval is, schakel het apparaat dan opnieuw uit en herhaal de handeling na een uur.
3. Als ook dat niet helpt, wend u dan tot onze klantenservice.

Vermeld de volgende gegevens:

- de aard van de storing,
- het model,

- het servicenummer (nummer achter het woord SERVICE op het typeplaatje binnenin het apparaat),
- uw volledige adres,
- uw telefoonnummer.

SERVICE 0000 000 00000



Opmerking:

Het omkeren van de deur van het apparaat door onze klantenservice wordt niet beschouwd als een ingreep die onder de garantie valt. Omkeren is niet mogelijk bij apparaten met een handgreep aan de voorkant.

INSTALLATIE

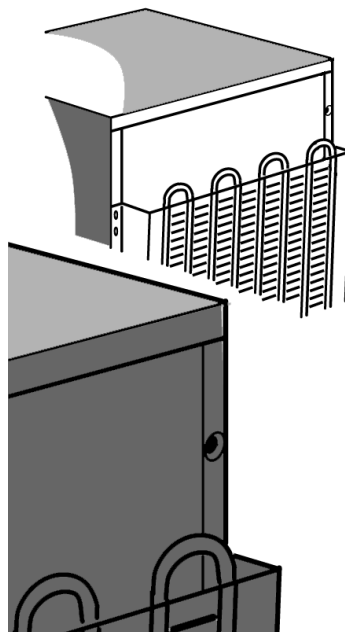
- Installeer het apparaat niet in de buurt van warmtebronnen. Installatie in een warme omgeving, rechtstreekse blootstelling aan de zon of opstelling van het apparaat in de buurt van een warmtebron (kachel, fornuis) verhogen het stroomverbruik en dienen te worden vermeden.
- Indien dit niet mogelijk is, moeten de volgende minimumafstanden worden aangehouden:
 - 30 cm vanaf fornuizen die werken op kolen of petroleum;
 - 3 cm vanaf elektrische fornuizen en/of gasfornuizen.
- Laat voor een optimale werking tenminste 5 cm vrije ruimte boven het apparaat en plaats andere meubels of apparaten op een voldoende grote afstand zodat de lucht kan circuleren.
- Installeer het apparaat op een droge en goed geventileerde plaats, zorg dat het op een vlakke ondergrond staat en stel indien nodig de pootjes aan de voorkant bij.
- De binnenkant schoonmaken.
- Breng de bijgeleverde accessoires aan.

Elektrische aansluiting

- **Houd u aan de plaatselijke voorschriften voor de elektrische aansluiting.**
- De gegevens met betrekking tot de spanning en het opgenomen vermogen staan op het typeplaatje in het apparaat.
- **De aarding van het apparaat is wettelijk verplicht. De fabrikant aanvaardt geen enkele aansprakelijkheid voor eventueel letsel aan personen, dieren of voor schade aan voorwerpen die veroorzaakt is door het niet in acht nemen van deze voorschriften.**
- Als de stekker en het stopcontact niet van hetzelfde type zijn, laat het stopcontact dan vervangen door een gekwalificeerd technicus.
- Gebruik geen verlengsnoeren of meervoudige adapters.

Afkoppeling van het elektriciteitsnet

Het moet mogelijk zijn het apparaat van het elektriciteitsnet af te koppelen door de stekker uit het stopcontact te halen of via een tweepolige netschakelaar die bovenstrooms van het stopcontact is geplaatst.



OMKEREN VAN DE DEUR

De deur van uw vriezer kan worden omgekeerd, zodat deze naar de andere kant opengaat.

- Verzekert u ervan dat de vriezer niet is aangesloten op het elektriciteitsnet, en dat hij leeg is.
- Wij adviseren om het omkeren van de deuren met twee personen uit te voeren.

Benodigd gereedschap

- Kruiskopschroevendraaier
- Rechte schroevendraaier
- Steek- of pijpsleutel van 8 mm en 10 mm.

Kantel de koelkast/vriezer achterover om bij de onderkant te kunnen komen, zonder dat het apparaat een hoek van meer dan 45° helt, en zet hem tegen verpakkingsmateriaal van piepschuim of soortgelijk materiaal om te voorkomen dat de koelleidingen op de achterkant van de koelkast/vriezer beschadigd raken.

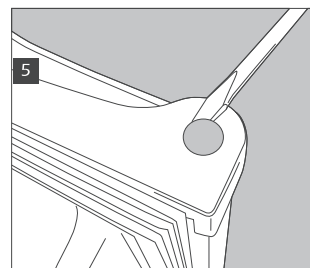
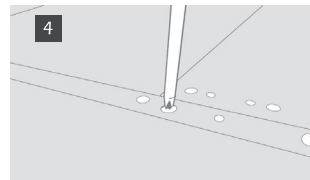
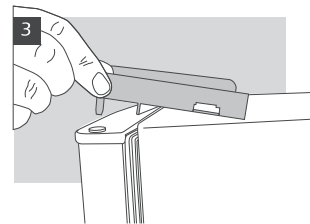
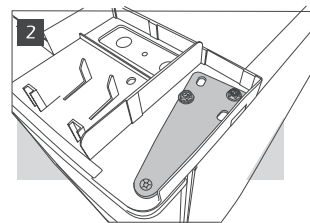
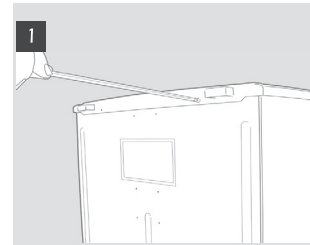
Verwijder de twee schroeven op de achterkant van de koelkast/vriezer.

Til de bovenkant van de koelkast/vriezer op.

Verwijder de 2 bouten van het scharnier met de steek- of pijpsleutel van 8 mm. Verwijder de twee bouten aan de andere kant.

Verwijder de drager en de plastic afdekking.
Verwijder en vervang de pen in de drager.
Breng hem aan de andere kant van de koelkast/vriezer aan.

Verwijder het sluitdopje van het scharnier aan de nieuwe kant, en monteer het aan der andere kant.



Schroef de stelvoetjes los en haal ze weg.

Verwijder de onderste drager met een steek- of pijpsleutel van 8 mm. Verwijder en vervang de pen met behulp van een sleutel van 10 mm om de moer los te draaien, en een rechte schroevendraaier om de pen te verwijderen. Het kan zijn dat er vanaf de onderkant tegen de pen moet worden gedruwd om hem helemaal te kunnen verwijderen.

Verwijder de schroef aan de onderkant, en monteer hem aan de andere kant.

Verwijder de sluitplaatjes van de ongebruikte kant van de koelkast/vriezer, en monteer hen op de gaten waaruit de dragers verwijderd zijn.

Vervang de deuren en de dragers in omgekeerde volgorde.

Let er bij het vervangen van de voetjes op dat het grootste voetje aan de kant zonder drager moet komen te zitten.

Controleer of de deur horizontaal en verticaal goed uitgelijnd is en of de afdichting aan alle kanten goed afsluit, voordat u het onderste scharnier definitief vastzet.

Opmerking:

Het omkeren van de deur van het apparaat door onze klantenservice wordt niet beschouwd als een ingreep die onder de garantie valt.

