

DANK U WEL VOOR UW AANKOOP VAN EEN WHIRLPOOL PRODUCT.

Voor verdere assistentie kunt u uw product registreren op www.whirlpool.eu/register

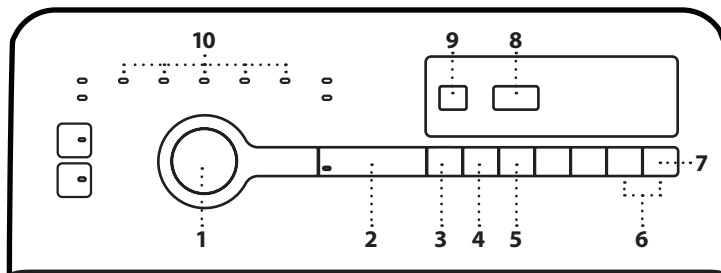


Lees de instructies aandachtig voordat u het apparaat gebruikt.

Voordat u de wasmachine in gebruik neemt, moet de transportbeugel verwijderd worden. Kijk voor meer gedetailleerde instructies over het verwijderen ervan in de Installatiegids.

BEDIENINGSPANEEL

- 1 Keuze programma
- 2 "Start/Pauze"-toets ▷||
- 3 "Reset/Afpompen"-toets
- 4 "Temperatuur"-toets
- 5 "Start uitstel"-toets
- 6 Kinderslotcombinatie →○ 3 sec
- 7 "Toerental"-toets
- 8 Tijd
- 9 Temperatuur
- 10 Wasfase



INDICATOREN

Overdosering wasmiddel 🧼

Deksel open 🚪

Storing: Bel service 📞

Storing: Waterfilter verstopt 🚰

Storing: Geen water 🚰

Bij een storing, raadpleeg het deel "PROBLEMEN EN OPLOSSINGEN" van deze gids

PROGRAMMATABEL

Max belading 6,5 Kg Stroomverbruik in uitgeschakelde modus is 0,11 W / in in geschakelde modus 0,11 W						Wasmiddelen en additieven			Aanbevolen wasmiddel		Resterend vochtgehalte %*	Energie verbruik kWh	Totaal water l	Wastemperatuur °C
Programma	Temperaturen		Max. centrifugeersnelheid (rpm)	Max. belading (kg)	Duur (h : m)	Voorwas 	Hoofdwash 	Wasverzachter 🌸	Poeder	Vloeibaar				
	Instelling	Range												
Snel 30'	30°C	20 - 30°C	1200	3,0	0:30	–	●	○	–	✓	62	0,25	42	26
Eco 40-60	40°C	40°C	1151	6,5	3:20	–	●	○	✓	✓	53	0,84	55	40
			1151	3,25	2:30	–	●	○	✓	✓	53	0,44	39	33
			1151	1,5	1:50	–	●	○	✓	✓	53	0,29	31	30
Aqua saver	40°C	20 - 40°C	1200	2,5	**	–	●	–	–	✓	–	–	–	–
Kleuren	40°C	20 - 60°C	1000	4,0	**	○	●	○	✓	–	–	–	–	–
Jeans	40°C	20 - 60°C	1000	4,0	**	○	●	○	–	✓	–	–	–	–
Hygiëne	60°C	60°C	1200	6,5	**	–	●	○	✓	✓	–	–	–	–
20 °C	20°C	20°C	1200	6,5	3:15	–	●	○	–	✓	53	0,25	48	20
Spoelen & Centrif.	–	–	1200	6,5	**	–	–	○	–	–	–	–	–	–
Centrifugeren	–	–	1200	6,5	**	–	–	–	–	–	–	–	–	–
Wol	40°C	20 - 40°C	1000	1,0	**	–	●	○	–	✓	–	–	–	–
Fijne was	40°C	20 - 40°C	1000	1,5	**	○	●	○	–	✓	–	–	–	–
Synthetisch	40°C	20 - 60°C	1200	3,0	1:40	○	●	○	✓	✓	40	0,52	50	40
Katoen	60°C	20 - 95°C	1200	6,5	2:35	○	●	○	✓	✓	57	1,10	51	55
Gemengde was	40°C	20 - 60°C	1200	3,0	**	–	●	○	✓	✓	–	–	–	–

● Nodige dosering ○ Optionele dosering

Eco 40-60 - Testwascyclus conform 2019/2014. Het meest efficiënte programma wat energie- en waterverbruik voor het wassen van normaal vervuilde katoenen wasgoed betreft. Alleen display: de waarden voor de centrifugeersnelheid op het display kunnen licht afwijken van de waarden in de tabel.

Voor alle Testinstellingen

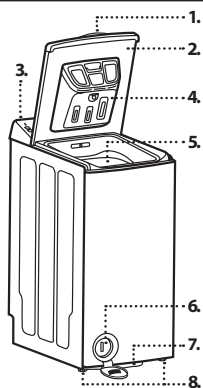
Lange wascyclus voor katoen: stel de wascyclus Katoen in met een temperatuur van 40°C.
Synthetisch programma: stel de wascyclus voor Synthetisch goed in met een temperatuur van 40°C.
Deze gegevens kunnen verschillen in uw woning omwille van de schommelingen van de temperatuur van het aangevoerde water, de waterdruk, enz. De programma's bij benadering verwijst naar de defaultinstelling van de programma's, zonder opties. De waarden die gegeven worden voor andere programma's dan het Eco 40-60 programma zijn slechts ter indicatie.

* Na afloop van het programma en centrifuge aan de hoogste snelheid, in default programma-instelling.

6th Sense - De sensortechnologie zal het water- en energieverbruik en de duur van het programma aanpassen aan de hoeveelheid wasgoed.

PRODUCTBESCHRIJVING

1. Handgreep
2. Deksel
3. Bedieningspaneel
4. Wasmiddeldoseerbakje
5. Trommel
6. Waterfilter - achter de dekplaat
7. Hendel voor verplaatsing (afhankelijk van model)
8. Afstelbare pootjes (x2)



WASMIDDELDOSEERBAKJE

Hoofdwashvakje ||

Reinigingsproduct voor de hoofdwash, vlekkenverwijderaar of waterverzachter.

Voorwashvakje |

Voorwasmiddel.

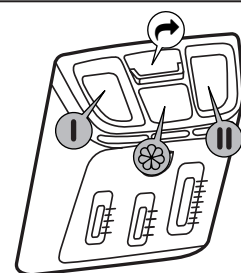
Wasverzachtervakje 🌸

Wasverzachter. Vloeibaar stijfjel. Bleekmiddel.

Giet wasverzachter, stijfjel of bleekmiddel tot maximaal het teken "max" in het bakje.

Vrijgavetoets ➡

Druk om lade uit te nemen en te reinigen.



PROGRAMMA 'S

Om het juiste programma voor uw soort wasgoed te kiezen, altijd de instructies op de waslabels van het wasgoed in acht nemen. De waarde gegeven in het symbool met de wasmachine is de maximumtemperatuur die mogelijk is om dit kledingstuk te wassen.



Snel 30'

Om snel licht bevuilde stoffen te wassen. Deze cyclus duurt slechts 30 minuten, om tijd en energie te besparen.

Eco 40-60

Voor het wassen van normaal vervuilde katoenen was die gewassen kan worden op 40 °C of 60 °C, samen in hetzelfde programma. Dit is het standaard katoenprogramma, dat het meest efficiënt is in termen van water- en energieverbruik.

Aqua saver

Licht vervuild wasgoed van synthetische vezels, of synthetisch wasgoed samen met katoenen kledingstukken. Besparend programma met zeer laag waterverbruik. Gebruik een vloeibaar wasmiddel en de kleinste aanbevolen hoeveelheid voor 2,5 kg wasgoed. Gebruik geen wasverzachter.

Kleuren

Witte kledingstukken en kleding in pasteltinten gemaakt van delicate weefsels. Zacht wasprogramma om vergrijzing of vergeling van uw wasgoed te voorkomen. Gebruik een wasmiddel voor witte was, en zo nodig ook ontvlekkingsmiddelen of bleekmiddelen op basis van zuurstof. Gebruik geen vloeibaar wasmiddel.

Jeans

Draai de kledingstukken binnenstebuiten voor het wassen en gebruik een vloeibaar wasmiddel.

Hygiëne

Dit programma verwijdert 99 % van alle bacteriën bij het wassen van normaal tot erg vuil beddenlinnen, tafellinnen en ondergoed, handdoeken, hemden enz. van katoen en linnen.

20°C

Voor het wassen van licht vervuilde katoenen was op een temperatuur van 20 °C.

Spoelen & Centrif.

Programma met apart spoelen en intensief centrifugeren. Voor stevige was.

Centrifugeren

Centrifugeert de belading en laat het water weglopen. Voor stevige was.

Wol

Alle kledingstukken in wol kunnen gewassen worden met het programma "Wol", zelfs degenen met het label "alleen handwas". Voor de beste resultaten, gebruik aangewezen wasmiddelen en **overschrijd het max. aantal kg was niet in de trommel**.

Fijne Was

Om bijzonder delicate stoffen te wassen. Draai de kledingstukken bij voorkeur eerst binnenstebuiten.

Synthetisch

Om bevuilde stoffen te wassen in synthetische vezels (polyester, polyacryl, viscose, enz.) of katoen/synthetische mengsels.

Katoen

Normaal tot zwaar vervuilde was en stevig katoen.

Gemengde Was

Om licht tot normaal vuile kledingstukken in katoen, linnen, synthetische vezels en gemengde vezels te wassen.

EERSTE GEBRUIK

Kies het programma "Katoen" op een temperatuur van 95°C om fabrieksresiduen te verwijderen. Doe een klein beetje wasmiddel (maximaal 1/3 van de hoeveelheid die aanbevolen wordt door de fabrikant voor licht vervuild wasgoed) in het hoofdwaskvakje van het wasmiddeldoseerbakje. Het programma starten **zonder wasgoed**.

DAGELIJKS GEBRUIK

Sorteer uw wasgoed volgens de aanbevelingen in de paragraaf "HINTS EN TIPS". Laad het wasgoed, sluit de deur van de trommel en controleer of het goed gesloten is. Breng het wasmiddel en additieven in. Volg de aanwijzingen op de verpakking van het wasmiddel. Sluit het deksel. Draai de programmaknop op het gewenste programma en selecteer de optie die u wilt. Het display geeft de duur van het geselecteerde programma (in uren en minuten) weer en de indicator van de toets "Start/Pauze" knippert. De temperatuur en de centrifugesnelheid kunnen gewijzigd worden door op de toets "Temp." of "Toerental" te drukken. Open de kraan en druk op de toets "Start/Pauze" om de wascyclus te starten. De "Start/Pauze"-indicator licht op en de deur wordt vergrendeld. Bij variaties in belading en temperatuur van instromend water wordt de resterende tijd opnieuw berekend in bepaalde programmafasen. In dat geval wordt een animatie weergegeven op het tijdsdisplay.

EEN LOPEND PROGRAMMA ONDERBREKEN OF VERANDEREN

Om de wascyclus te onderbreken, druk op de "Start/Pauze"-toets, het indicatorlampje knippert. Selecteer een nieuw programma, temperatuur, opties of centrifugesnelheid als u deze instellingen wenst te wijzigen. Druk opnieuw op de toets "Start/Pauze" om de wascyclus te starten vanaf het punt waar het onderbroken was. Voeg geen wasmiddel toe voor dit programma.

INDICATOR DEKSEL OPEN

Voor het starten en op het einde van het programma licht de indicator "Deksel open" op om aan te geven dat het deksel geopend kan worden. Zolang het wasprogramma loopt, blijft het deksel vergrendeld en mag het in geen geval geforceerd geopend worden. In het geval dat u het dringend moet openen terwijl een programma loopt, bijvoorbeeld om wasgoed toe te voegen, of om wasgoed te verwijderen dat per vergissing was geladen, druk op de toets "Start/Pauze". Als de temperatuur niet te hoog is, gaat het indicatorlampje van "Deksel open" branden. Het kan eventjes duren voordat u het deksel kunt openen. Druk op "Start/Pauze" om het programma te vervolgen.

PROGRAMMA-EINDE

De indicator van "Deksel open" licht op en op het display staat **End**. Draai de programmakeuzeschakelaar in de stand "O" en sluit de waterkraan. Open het deksel en de trommel en haal het wasgoed uit de machine. Laad het deksel een tijdlang openstaan zodat de binnenkant van de machine droog wordt. Na ongeveer een kwartier wordt de wasmachine volledig uitgeschakeld om energie te besparen.

Om een programma in uitvoering te annuleren vóór het einde van de cyclus, druk tenminste 3 seconden lang op de "Reset/Afpompen"-toets. Het water wordt afgevoerd. Het kan eventjes duren voordat u het deksel kunt openen.

OPTIES

! Wanneer de combinatie van programma en extra optie(s) niet mogelijk is, worden de indicatielampjes automatisch uitgeschakeld.
! Ongeschikte optiecombinaties worden automatisch gedeselecteerd.

Colours 15°

Bespaart energie gebruikt voor het verwarmen van water terwijl tevens een goed wasresultaat gewaarborgd is. Helpt behoud van kleur wanneer gekleurd wasgoed wordt gewassen. Aanbevolen voor licht vervuild wasgoed zonder vlekken. Verzekert u ervan dat uw wasmiddel geschikt is voor koude wastemperaturen.

FreshCare

Selecteer deze optie als u het wasgoed niet dadelijk na afloop van het programma uit de wasmachine kunt halen, of als u gemakkelijk het wasgoed in de wasmachine vergeet. Het houdt uw wasgoed fris. Na het einde van het programma begint de wasmachine regelmatig te draaien. Het lampje van de "Fresh care"-toets knippert terwijl deze functie actief is, en het display geeft een animatie weer. Het regelmatige ronddraaien duurt ongeveer 6 uren na het einde van uw wasprogramma, en u kunt het wanneer u wilt stilleggen door op de "Fresh care"-toets te drukken. Het duurt eventjes voordat u de deur kunt openen. Nadat de "Fresh care"-tijd verstreken is, geeft het display **End** weer.

Temperatuur

Elk programma heeft zijn eigen temperatuur. Als u die temperatuur wilt veranderen, druk op de "Temp."-toets. De waarde verschijnt op de display.

Start uitstel

Om het geselecteerde programma op een later moment te starten, druk op de toets "Start uitstel" om de gewenste tijd in te stellen. Het lampje van de toets van de optie "Start uitstel" licht op, en gaat uit wanneer het programma start. Zodra u op de toets "Start/Pauze" drukt, begint het aftellen van de tijd van de vertraging. Het vooraf ingestelde aantal uren kan verkleind worden door opnieuw op de toets "Start uitstel" te drukken. **Gebruik geen vloeibaar wasmiddel wanneer u deze optie inschakelt.** Om "Start uitstel" uit te schakelen draait u de programmakeuzeschakelaar naar een andere positie.

Snel

Hiermee kunt u sneller wassen doordat de programmaduur korter is. Aanbevolen voor kleine hoeveelheden of slechts licht vervuild wasgoed.

Voorwas

Alleen voor zwaar vervuild wasgoed (bijvoorbeeld zand, korrelig vuil). Verlengt de cyclustijd met ongeveer 15 min. Gebruik geen vloeibaar wasmiddel voor de hoofdwash wanneer u de voorwasoptie inschakelt.


Extra spoelen

Helpt te voorkomen dat er resten wasmiddel in het wasgoed achterblijven, door uitbreiding van de spoelfase. Vooral geschikt voor het wassen van babywas, voor mensen die lijden aan allergieën en voor gebieden met zacht water.


Toerental

Elk programma heeft zijn eigen centrifugesnelheid. Als u de centrifugesnelheid wilt veranderen, druk op de toets "Centrifugeren". Als centrifugesnelheid "0" wordt geselecteerd, wordt de laatste centrifuge geannuleerd, maar de tussenvolgende centrifugepieken tijdens het spoelen veranderen niet. Alleen het water wordt afgevoerd.

KINDERSLOT = 3 sec

U kunt de toetsen van het bedieningspaneel vergrendelen tegen oneigenlijk gebruik (bijv. door kinderen). Druk tegelijkertijd op beide kinderslotoetsen en blijf er tenminste 3 seconden op drukken. Het sleutelsymbool  op de display licht op. Om de toetsen te ontgrendelen gaat u op dezelfde wijze te werk.

BLEKEN

Was uw wasgoed met het gewenste programma, Katoen of Synthetisch, en voeg een geschikte hoeveelheid chloorbleekmiddel toe in het wasverzachervakje  (sluit het deksel zorgvuldig). Draai onmiddellijk na het einde van het programma aan de "Programmakeuzeschakelaar" en start het gewenste programma opnieuw om eventuele bleekmiddelgeur te elimineren; Als u wilt, kunt u een wasverzachter toevoegen. **Giet nooit zowel chloorbleekmiddel als wasverzachter tegelijkertijd in het wasverzachervakje.**

HINTS EN TIPS**Sorteer het wasgoed op**

Soort stof/waslabel (katoen, gemengde vezels, synthetische stoffen, wol, handwas artikelen). Kleur (gekleurde en witte artikelen scheiden, nieuwe gekleurde artikelen apart wassen). Fijne was (kleine artikelen – zoals panty's en artikelen met haken – zoals bh's – in een kledingzak of kussensloop met rits wassen).

Maak alle zakken leeg

Voorwerpen als munten of aanstekers kunnen uw wasgoed en de trommel beschadigen.

Binnenkant van het apparaat

Als u zelden of nooit wasgoed aan 95°C wast, raden we aan om af en toe een 95°C programma zonder wasgoed uit te voeren met een kleine hoeveelheid wasmiddel om de binnenkant van het apparaat schoon te houden.

Volg de aanbevolen dosering / additieven

Hierdoor krijgt u een optimaal wasresultaat, voorkomt u irriterende wasmiddelresten in uw wasgoed en bespaart u geld door niet te veel wasmiddel te gebruiken.

Gebruik een lage temperatuur en een langere wasduur

De meest efficiënte programma's in termen van energieverbruik zijn over het algemeen programma's die werken bij lagere temperaturen en een langere wasduur.

Houd u aan de maximale belading

Laad uw wasmachine tot maximaal de inhoud die aangegeven staat in de "PROGRAMMATABEL" om water en energie te besparen.

Lawaai en resterend vocht

Dit wordt beïnvloed door de centrifugesnelheid: hoe hoger de centrifugesnelheid tijdens het centrifugeren, hoe meer lawaai en hoe minder resterend vocht in het wasgoed.

ONDERHOUD EN REINIGING


Voor elke reinigings- en onderhoudsbeurt de wasmachine uitschakelen en loskoppelen. Controleer de toevoerslang regelmatig op barsten en scheuren. Skalbimo mašinq periodiškai valykite ir prižiūrėkite (bent 4 kartus per metus).

De buitenkant van de wasmachine reinigen


Gebruik een zachte vochtige doek om de buitenste delen van de wasmachine schoon te reinigen. Gebruik geen glas of reinigingsmiddelen voor algemeen gebruik, schuurpoeder of dergelijke om het bedieningspaneel schoon te maken - deze stoffen kunnen de afdrucken beschadigen.

Wasmiddeldoseerbakje

Maak het regelmatig schoon, tenminste drie of vier keer per jaar, om ophoping van wasmiddel te voorkomen:

Druk op de ontspanknop  om het wasmiddeldoseerbakje te ontgrendelen en verwijder het. Er kan een kleine hoeveelheid water in het doseerbakje achterblijven, houd het dus recht. Was het doseerbakje met stromend water. U kunt ook de sifondop aan de achterzijde van het doseerbakje verwijderen om het te reinigen. Plaats de sifondop terug in het doseerbakje (indien verwijderd). Installeer het doseerbakje terug: plaats de lipjes op de bodem van het doseerbakje in de juiste openingen in het deksel en druk het doseerbakje tegen het deksel tot het op zijn plaats vastzit. **Zorg ervoor dat het wasmiddeldoseerbakje correct is geplaatst.**

De watertoevoerslang controleren

Controleer de toevoerslang regelmatig op barsten en scheuren. Als deze beschadigd is vervangen door een nieuwe slang, beschikbaar via onze Consumenten Service of uw gespecialiseerde dealer. Afhankelijk van het type slang: Als de toevoerslang een doorzichtige coating heeft, regelmatig controleren of de kleur plaatselijk wordt geïntensiveerd. Zo ja, is de slang wellicht lek en moet worden vervangen. Voor waterstopslangen  (indien beschikbaar): controleer het kleine veiligheidsklepinspectievenster

(zie pijl). Als het rood is werd de waterstopfunctie in gang gezet en moet de slang door een nieuwe worden vervangen. Om deze slang los te schroeven op de ontspanknop drukken (indien beschikbaar), terwijl de slang wordt losgeschroefd.

De mazenfilters in de watertoevoerslang reinigen

Controleer en reinig regelmatig (tenminste twee of drie maal per jaar).

Sluit de kraan en maak de toevoerslang op de kraan los. Reinig de interne netfilter en schroef de toevoerslang van de waterleiding weer op de kraan. Schroef nu de toevoerslang aan de achterkant van de wasmachine los. Haal de netfilter van de aansluiting op de wasmachine met een universele tang en reinig. Plaats de filter terug en schroef de toevoerslang weer op zijn plaats. Zet de kraan open en zorg ervoor dat de aansluitingen compleet waterdicht zijn.

Het waterfilter reinigen / restwater afpompen

De wasmachine is voorzien van een zelfreinigende pomp. De filter weerhoudt voorwerpen zoals knopen, munten, veiligheidsspelden, enz. die zich nog in het wasgoed bevinden. Als u een heetwasprogramma gebruikt, wachten tot het water is afgekoeld, voordat u het water afpompt. Reinig het waterfilter regelmatig, om te voorkomen dat het water niet kan worden afgepompt na het wassen, door verstopping van het filter. Als het water niet afgepompt kan worden, geeft de indicator aan dat het waterfilter mogelijk verstopt is.

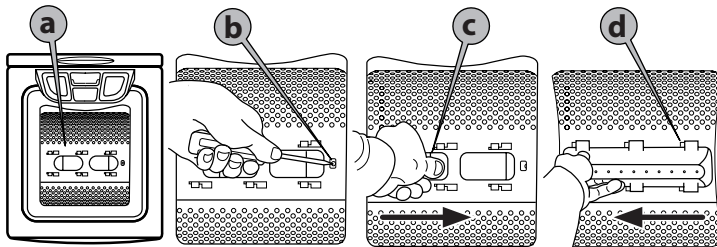
Open de dekplaat van de filter met een muntstuk. Plaats een brede, vlakke bak onder het waterfilter, voor het verzamelen van het afvoerwater. Het filter langzaam tegen de klok in draaien totdat het water er uit stroomt. Laat het water wegstromen, zonder het filter te verwijderen. Wanneer de container vol is, het waterfilter sluiten door het met de klok mee te draaien. Leeg de bak. Deze handeling herhalen totdat al het water is afgetapt. Leg een katoenen doek, die een kleine hoeveelheid restwater kan absorberen, onder de waterfilter. Verwijder vervolgens de waterfilter, door die linksom te draaien. Reinig de waterfilter (verwijder de restjes in de filter en reinig het met stromend water) en de filterhouder. Controleer of de aandrijfpompladen (in de behuizing achter de filter) niet verstopt is. Breng het waterfilter in en sluit de dekplaat van de filter: Breng de waterfilter opnieuw in door die linksom te draaien. Draai hem zo ver mogelijk vast. Als u de waterdichtheid van het waterfilter wilt testen, kunt u ongeveer 1 liter water in de trommel gieten en controleren of er geen water uit de filter lekt. Sluit vervolgens de dekplaat van de filter.

Dekselpakking

Controleer regelmatig de staat van de dekselpakking en maak het af en toe schoon met een vochtige doek.

Een voorwerp dat tussen trommel en kuip valt eruit halen

Als een voorwerp toevallig tussen de trommel en de kuip valt, kunt u het eruit halen via een van de uitneembare trommelhefmiddelen. Trek de stekker van de wasmachine uit het stopcontact. Haal het wasgoed uit de trommel. Sluit de trommelkleppen en draai de trommel een halve slag rond (afbeelding **a**). Druk met een schroevendraaier op het plastic uiteinde terwijl u het hefmiddel met de hand van links naar rechts schuift (afbeelding **b, c**), het valt in de trommel. Open de trommel. U kunt het voorwerp verwijderen via het gat in de trommel. Plaats het hefmiddel terug aan de binnenkant van de trommel: Plaats de plastic stukje op het gat aan de rechterzijde van de trommel (afbeelding **d**). Schuif het plastic hefmiddel van rechts naar links tot het vastzit. Sluit de trommelkleppen, draai de trommel een halve slag rond en controleer de positie van het blad op al zijn bevestigingspunten. Steek de stekker van de wasmachine terug in het stopcontact.

**TRANSPORT EN BEHANDELING**

Trek de stekker uit het stopcontact en sluit de waterkraan. Koppel de toevoerslang los van de waterkraan en verwijder de afvoerslang van uw aftappunt. Verwijder al het restwater uit de slangen en de wasmachine, en zet de slangen zo vast dat ze niet beschadigd kunnen raken tijdens het vervoer. Om de machine gemakkelijker te verplaatsen trekt u met de hand de hendel voor verplaatsing onderaan de voorzijde (indien beschikbaar op uw model) iets uit. Verplaats de wasmachine met behulp van uw voeten. Duw vervolgens de hendel voor verplaatsing terug in zijn oorspronkelijke stabiele stand. Zet de transportbeugel terug vast. Volg de instructies voor het verwijderen van de transportbeugel in de INSTALLATIEGIDS in omgekeerde volgorde.

PROBLEEMOPLOSSING

De wasmachine kan soms om bepaalde redenen niet goed werken. Vooreerst de Klantendienst te contacteren, wordt aanbevolen te controleren of het probleem makkelijk opgelost kan worden aan de hand van de volgende lijst.

Problemen:	Mogelijke oorzaken / Oplossing:
De wasmachine wordt niet ingeschakeld en/ of het programma start niet	<ul style="list-style-type: none"> De stekker zit niet in het stopcontact of niet voldoende om contact te maken. Er is een stroomstoring geweest. Het deksel is niet goed gesloten. De functie "Kinderslot" $\Rightarrow 3 \text{ sec}$ werd ingeschakeld (indien beschikbaar). De wasmachine schakelt automatisch voor het begin of na het einde van het programma vanwege het sparen van energie uit. Wilt u de wasmachine inschakelen, draai dan eerst het programmaschakelaar in de positie „Off/O“ en daarna weer in de positie van het gewenste programma.
De wascyclus start niet.	<ul style="list-style-type: none"> De toets "Start/Pauze" $\triangleright \parallel$ is niet ingedrukt. De waterkraan is niet open. Een "Start uitstel" is geselecteerd.
Het apparaat stopt tijdens het programma, en het "Start/Pauze" $\triangleright \parallel$ -lampje knippert	<ul style="list-style-type: none"> De optie "Waterstop" is ingeschakeld (indien beschikbaar). Het programma is veranderd - selecteer het gewenste programma opnieuw en druk op "Start/Pauze" $\triangleright \parallel$.
Het apparaat trilt	<ul style="list-style-type: none"> De wasmachine staat niet waterpas. De transportbeugel werd niet verwijderd; voordat u de wasmachine in gebruik neemt, moet de transportbeugel verwijderd worden.
Slechte resultaten van de laatste centrifuge. Het wasgoed is nog heel nat. De indicator "Centrifuge/ Afvoeren" knippert, of de centrifugesnelheid op het display knippert, of de centrifugesnelheidsindicator knippert na het einde van het programma - naargelang het model	<ul style="list-style-type: none"> Onbalans van de lading wasgoed tijdens de centrifuge voorkwam dat de centrifugefase schade aan de wasmachine meed. Dat is waarom het wasgoed nog heel nat is. Redenen voor onbalans kunnen zijn: kleine lading wasgoed (bestaat uit maar enkele, maar redelijk grote of absorberende stukken, bijv. handdoeken), of grote/zware wasgoedstukken. Mijd zo mogelijk kleine ladingen wasgoed. De knop "Toerental" is ingesteld op een lage centrifugesnelheid.
De machine geeft een foutcode aan (bijv. F-02, F-..) en/of de indicator "Bel service" Ⓢ licht op	<ul style="list-style-type: none"> Zet de machine uit, haal de stekker uit het stopcontact, wacht ongeveer 1 minuut en zet weer aan. Als de fout zich blijft voordoen, neem dan contact op met de consumentenservice.
"Waterfilter verstopt" Ⓢ indicator licht op	<ul style="list-style-type: none"> Het afvalwater wordt niet afgepompt. Maak het waterfilter schoon
"Geen water" Ⓢ indicator licht op	<ul style="list-style-type: none"> Het apparaat heeft geen of weinig watertoevoer.
"Overdosering wasmiddel" Ⓢ indicator licht op (indien beschikbaar)	<ul style="list-style-type: none"> Het symbool licht op aan het einde van het programma als u te veel wasmiddel gebruikte. Er wordt te veel schuim gevormd. Het wasmiddel is niet geschikt voor de wasmachine (er moet op staan "voor wasmachines", "voor handwas en wasmachines" of iets dergelijks).

Bedrijfsregels, standaarddocumentatie, het bestellen van reserveonderdelen en aanvullende productinformatie vindt u op:

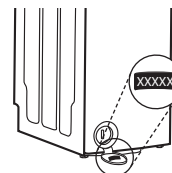
• Bezoek onze website docs.whirlpool.eu en parts-selfservice.whirlpool.com

• Gebruik makend van de QR-code

• Of anders **contacteert u onze Klantenservice** (het telefoonnummer staat in het garantieboekje). Wanneer u contact neemt met de Klantenservice, gelieve de codes te vermelden die op het identificatieplaatje van het apparaat staan.

Ga voor informatie over reparatie en onderhoud naar www.whirlpool.com

De modelinformatie kan worden opgehaald met de QR-code op het energielabel. Het label bevat tevens de modelidentificatie, die gebruikt kan worden om het portaal van het register te raadplegen op <https://eprel.ec.europa.eu>



Whirlpool

400011639616