

KÖSZÖNJÜK, HOGY A WHIRLPOOL TERMÉKÉT VÁLASZTOTTA!

Ahhoz, hogy teljesebb támogatásban részesüljön, kérjük, regisztrálja készülékét: www.whirlpool.eu/register

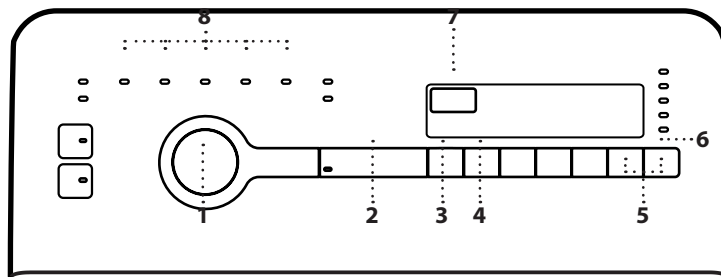


A készülék használata előtt olvassa el figyelmesen a biztonsági útmutatót!

A készülék használata előtt feltétlenül el kell távolítani a szállításhoz használt pántokat. A pántok eltávolításának részletes leírása az Üzembe helyezési útmutatóban található.

KEZELŐPANEL

- 1 Programválasztó
- 2 „Start/Szünet” gomb
- 3 „Nullázás/Vízleeresztés” gomb
- 4 „Késleltetés” gomb
- 5 Gyermekekzár kombináció \Rightarrow 3 sec
- 6 „Centrifugálás” gomb
- 7 Idő
- 8 Mosási fázis



KIJELZŐK

- Fedél nyitva**
 - Meghibásodás: Hívja a szervizt**
 - Meghibásodás: Eltömődött vízszűrő**
 - Meghibásodás: Nincs víz**
- Hiba esetén keressen megoldást a „HIBAELHÁRÍTÁS” című fejezetben

PROGRAMTÁBLÁZAT

Max. töltet 7,0 kg Energiafogyasztás: kikapcsolt készülék: 0,11 W / bekapcsolva hagyott készülék: 0.11 W							Mosószeresek és adalékok			Ajánlott mosószer		Maradék nedvesség %**	Energiafogyasztás kWh	Teljes vízfogyasztás l	Mosási hőmérséklet °C
Program	Hőmérsékletek		Max. centrifugafordulatszám (ford./perc)	Max. töltet (kg)	Időtartam (h : m)	Előmosás	Főmosás	Öblítőszer	Por	Folyékony					
	Beállítás	Tartomány													
Vegyes	40°C	40°C	1200	3,0	**	-	●	○	✓	✓	-	-	-	-	
Eco 40-60	40°C	40°C	1151	7,0	3:25	-	●	○	✓	✓	62	1,23	57	45	
			1151	3,5	2:40	-	●	○	✓	✓	62	0,57	41	36	
			1151	2,0	1:50	-	●	○	✓	✓	62	0,35	32	31	
20°	20°C	20°C	1200	7,0	2:45	-	●	○	-	✓	62	0,27	48	20	
Színes	40°C	40°C	1000	4,0	**	○	●	○	✓	-	-	-	-		
Gyapjú	20°C	20°C	1000	1,0	**	-	●	○	-	✓	-	-	-		
Centrifugálás	-	-	1200	7,0	**	-	-	-	-	-	-	-	-		
Öblítés + Centrifugálás	-	-	1200	7,0	**	-	-	○	-	-	-	-	-		
Kényes anyag	30°C	30°C	1000	1,5	**	○	●	○	-	✓	-	-	-		
Higiénia	60°C	60°C	1200	7,0	**	-	●	○	✓	✓	-	-	-		
Műszálás	40°C	40°C	1200	3,0	1:50	○	●	○	✓	✓	40	0,56	50	40	
Gyors 30'	30°C	30°C	1200	3,0	0:30	-	●	○	-	✓	57	0,25	42	27	
Pamut	60°C	40 - 95°C	1200	7,0	3:00	○	●	○	✓	✓	64	1,33	52	55	
Eco Pamut	60°C	60°C	1200	7,0	4:00	-	●	○	✓	✓	62	0,90	48	-	
				3,5	2:50	-	●	○	✓	✓	62	0,75	34	-	
				3,5	2:30	-	●	○	✓	✓	62	0,65	34	-	

● Adagolás szükséges ○ Adagolása opcionális

Eco Pamut – Az 1061/2010 szabályozásoknak megfelelő tesztprogramok. Ezen programok használatához a „Pamut 40 °C” vagy a „Pamut 60 °C” mosási programot az „Energiatekarekós” opcióval együtt indítsa el.

Eco 40-60 – Tesztmosási ciklus a 2019/2014 rendeletnek megfelelően. Energia- és vízfogyasztás tekintetében a leghatékonyabb program a normál szennyezettségű pamutruhák mosására. Csak kijelző: a kijelzőn jelölt centrifugálási sebesség némiképp eltérő lehet a táblázatban feltüntetett értéktől.

Bevizsgáló intézetek figyelmébe:

Hosszú mosási ciklus pamutruhákhoz: állítsa be a 40 °C-os Pamut programot. Hosszú műszálás program: állítsa be a 40 °C-os Műszálás programot.

A fenti adatok az Ön otthonában kissé eltérhetnek az adott bemeneti vízhőmérséklet, nyomás stb. függvényében. A programok itt megadott hozzávetőleges időtartamai a programok külön opciók nélküli alapbeállítására vonatkoznak. Az Eco 40-60 programot leszámítva az egyes programokhoz megadott értékek csak tájékoztató jellegűek.

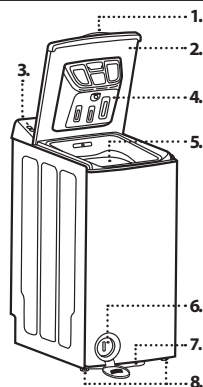
* A program vége és a lehetségesen választható legmagasabb centrifugálási sebesség után, az alapértelmezett programbeállítás szerint

** A program időtartama a kijelzőn látható.

6th Sense - Érzékelőtechnológia, amely a töltet súlya alapján szabályozza a víz- és energiafelhasználást és a ciklus hosszát.

A TERMÉK BEMUTATÁSA

1. Fogantyú
2. Fedél
3. Kezelőpanel
4. Mosószer-adagoló
5. Dob
6. Vízszűrő - a fedél mögött
7. Mobilitás kar (típustól függően)
8. Állítható lábak (x2)



MOSÓSZER-ADAGOLÓ

Főmosás rekesze

A főmosáshoz való mosószer, feltároló vagy vízlágyító.

Előmosás rekesze

Mosószer az előmosáshoz.

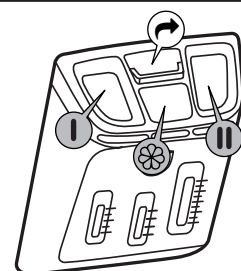
Öblítőszer rekesze

Öblítőszer. Folyékony keményítő. Fehérítő.

Öntsön bele öblítőszer, folyékony keményítőt vagy fehérítőt a „max” jelzésig.

Kioldó gomb

Nyomja meg a mosószer-adagoló kiemeléséhez és tisztításához.



PROGRAMOK

A ruhanemű típusának megfelelő program kiválasztásához kövesse a ruhákon lévő kezelési címke utasításait. A lavór ábrája mellett megadott érték az adott ruhadarab mosásának maximum hőmérsékletét jelzi.



Vegyes

Enyhén vagy átlagos mértékben szennyezett, strapabíró, pamut, vászon, műszálás vagy vegyes szövetű ruhák mosásához.

Eco 40-60

Normál szennyezettségű pamutruhák mosásához, amiket 40 °C vagy 60 °C-on, ugyanabban a programban kell együtt mosni. Ez a normál pamutprogram, és ez a leghatékonyabb a víz- és energiafogyasztás szempontjából.

20 °C

Enyhén szennyezett pamutruhák 20 °C-on történő mosásához.

Színes

Fehér és pasztell-árnyalatú ruhák finom anyagokból. Kímélő mosási program a ruhanemű beszürkülésének vagy besárgulásának megelőzésére. Használjon erős mosószert, szükség esetén oxigén alapú folteltávolító vagy fehérítőszereket is. Ne használjon folyékony mosószert.

Gyapjú

Minden gyapjúruhához használható a „Gyapjú” program, még azokhoz is, amelyek címkéjén kézi mosás szerepel. Jobb eredményt érhet el speciális mosószert használataival, és ha ügyel arra, hogy a töltet ne haladjon meg a megadott max. töltet súlyát.

Centrifugálás

A ruhák centrifugálása, majd a víz leeresztése. Strapabíró ruhaneműhöz.

Öblítés + Centrifugálás

Különböző öblítő- és intenzív centrifugálási program. Strapabíró ruhaneműhöz.

Kényes anyagok

Különösen kényes ruhák mosásához. Lehetőség szerint fordítsa ki a ruhákat mosás előtt.

Higiénia

Ez a program a baktériumok 99 %-át eltávolítja a normál szennyezettségű vagy erősen szennyezett pamut vagy vászon ágynemű, asztalterítő, alsónemű, törölköző vagy póló mosása közben.

Műszálás

Normál szennyezettségű ruhadarabok mosásához, amelyek műszálás anyagból (poliészter, poliakril, viszkóz stb.) vagy pamut és szintetikus anyag keverékéből készültek.

Gyors 30'

Övid pamut, poliészter, poliamid és vegyes pamut ruházat. Rövid program a fehérnemű felfrissítésére.

Pamut

Szokásos mértékben vagy erősen szennyezett, strapabíró pamut ruhanemű.

Eco Pamut

Normál szennyezettségű pamutruhák mosásához. 40 °C és 60 °C-on.

AZ ELSŐ HASZNÁLAT

A gyártáskor a mosógépben maradt szennyeződések eltávolításához használja a „Pamut” programot 95 °C-on. Töltsön be kis mennyiségű mosóport (a mosószert gyártója által az enyhén szennyezett ruhaneműkhöz ajánlott mennyiség legfeljebb 1/3-át) a mosószert adagoló főmosás rekeszébe. Indítsa el a programot ruhanemű nélkül.

MINDENNAPI HASZNÁLAT

A szennyes ruhákat az „ÖTLETEK ÉS TIPPEK” fejezet javaslatai alapján készítse össze. Tegye a szennyes ruhákat a dobba, csukja be a dob ajtaját, és ellenőrizze, hogy megfelelően záródik-e. Töltsön a készülékbe mosószert és más adalékanyagokat. Tartsa be a mosószert csomagolásán található adagolási ajánlásokat. Csukja le a mosógép fedelét. Forgassa a programválasztó gombot a kívánt programra, és válassza ki a kívánt opciókat, ha szükséges. A kijelzőn a kiválasztott program hossza (órákban és percekben) látszik, és a „Start/Szünet” gomb jelzőfénye villog. A centrifugálási sebesség a „Centrifugálás” gomb megnyomásával módosítható. Az előre beállított centrifugálási sebesség jelzőfénye világít. Nyissa meg a csapot, majd nyomja meg a „Start/Szünet” gombot a mosási ciklus indításához. A „Start/Szünet” jelzőfény kigyullad, és bezáródik az ajtó. A bevezetett víz nyomásának és hőmérsékletének változása miatt a fennmaradó időt újraszámítja bizonyos programozási szakaszokban. Ha ez a helyzet, egy animáció jelenik meg az idő kijelzésén.

FUTÓ PROGRAM SZÜNETELTETÉSE VAGY MEGVÁLTOZTATÁSA

A mosási ciklus szüneteltetéséhez nyomja meg a „Start/Szünet” gombot; ekkor a jelzőfény villogni kezd. Válassza ki bármelyik másik programot, opciókat vagy centrifugasebességet, ha kívánja, a beállítások módosításához. Nyomja meg ismét a „Start/Szünet” gombot, és a mosási ciklus onnan folytatódik, ahol félbeszakadt. Ehhez a programhoz ne adjon mosószert.

FEDÉL NYITVA JELZÉS

A program indítása előtt és befejezése után a „Fedél nyitva” jelzőfény világít, jelezve, hogy a készülék fedelét ki lehet nyitni. Amíg a mosási ciklus fut, a fedél zárva marad, és semmiképpen sem szabad fessegetni. Ha sürgősen ki kell nyitnia a fedelet egy futó program közben, például azért, hogy kimaradt ruhákat beletegyen a mosógépbe, vagy hogy kivegyen belőle olyanokat, amik véletlenül kerültek a többi közé, nyomja meg a „Start/Szünet” gombot. Ha a hőmérséklet nem túl magas, a „Fedél nyitva” jelzőfény világít. Várnia kell egy ideig, amíg kinyithatja a fedelet. A programot a „Start/Szünet” gomb megnyomásával folytathatja.

A PROGRAM VÉGE

A „Fedél nyitva” jelzőfény világít és a kijelzőn End látható. Forgassa a programválasztó kapcsolóját „O” helyzetbe, és zárja le a vízcapot. Nyissa fel a fedelet és a mosódobot, és vegye ki a mosott ruhát. Hagyja nyitva a fedelet egy darabig, hogy a készülék belseje megszáradjon. Kb. negyed óra után a mosógép teljesen kikapcsol, hogy energiát takarítson meg.

Egy futó program törléséhez a ciklus befejezése előtt tartsa lenyomva a „Nullázás/Vízleeresztés” gombot legalább 3 másodpercig. A vizet leereszti. Várnia kell egy ideig, amíg kinyithatja a fedelet.

OPCIÓK

! Ha a program és a kiegészítő opciók kombinációja nem lehetséges, a jelzőfények automatikusan kikapcsolnak.

! A nem megfelelő opciókombinációk kijelölése automatikusan megszűnik.

Színes 15'

Megtakarítja a víz felmelegítéséhez használt energiát, ugyanakkor jó mosási eredményt biztosít. A színes ruhanemű mosásánál tartósan megmaradnak a színek. Foltmentes, enyhén szennyezett ruhákhoz ajánlott. Győződjön meg róla, hogy a mosószert hideg mosási hőmérsékletre alkalmas.

FreshCare

Válassza ezt az opciót, ha a mosógépet nem sikerül kirakodni a program végén, vagy ha a mosógépben felejteti a ruhát. Ez segít a ruhát frissen tartani. A mosógép a program befejezése után időnként átforgatja a ruhaneműt. A „FreshCare” gomb villog, amíg ez a funkció aktív, és a kijelző egy animációt mutat. A rendszeres átforgatás kb. 6 órával a mosási program befejezése után tart, és a „FreshCare” gomb megnyomásával bármikor leállíthatja. Egy ideig várnia kell, amíg kinyithatja az ajtót. A „FreshCare” idő leteltével, a kijelzőn End látható.

Indítás késleltetése

A kiválasztott program beállítható úgy, hogy egy későbbi időpontban induljon el. Ehhez nyomja meg az „Indítás késleltetése” gombot, és állítsa be a kívánt késleltetési időt. Ekkor az „Indítás késleltetése” gomb jelzőfénye kigyullad, és csak akkor alszik ki, amikor a program végül elindul. A „Start/Szünet” gomb megnyomásakor elindul a késleltetés visszaszámolása. Az előre kiválasztott órák száma csökkenthető az „Indítás késleltetése” gomb újabb megnyomásával. Ne használjon folyékony mosószert ehhez a funkcióhoz. Az „Indítás késleltetése” törléséhez állítsa más helyzetbe a programválasztó kapcsolót.

Gyorsprogram

Gyorsabb mosást tesz lehetővé a program időtartamának lerövidítésével. Kis terheléshez vagy csak enyhén szennyezett ruhákhoz ajánlott.

Előmosás

Csak erős szennyezettség esetén (pl. homok, szemcsés szennyeződés). A ciklusidőt kb. 15 perccel megnöveli. Ne használjon folyékony mosószert a fő mosáshoz, az Előmosás opció aktiválásakor.

Energiatakarékos

Az alacsonyabb hőmérséklet és a némileg eltérő mosási időtartam optimális kombináció a kiváló mosási eredményhez és még az energiafogyasztás is alacsonyabb.

Intenzív öblítés

Az öblítési szakasz meghosszabbításával segít elkerülni a mosószermaradványokat a ruhaneműn. Különösen megfelelő babaruhák mosásához, allergiától szenvedő személyek számára és olyan területeken, ahol lóg a víz.

Centrifugálás

A programoknak előre programozott centrifugálási sebessége van. A sebesség módosításához nyomja meg a „Centrifugálás” gombot. Ha a „0” centrifugálási sebességet választja, a végső centrifugálás törlik, de az öblítés alatt a köztes centrifugálási csúcsok megmaradnak. A vizet csak kiüríti.

GYERMEKBIZTONSÁGI ESZKÖZ — 0 3 sec

A vezérlőpanel billentyűzete nem rendeltetésszerű használatának (pld. gyerekek általi) megelőzése érdekében lezárható. Nyomja meg egyszerre mindkét gyermekzár gombot, és tartsa meg őket legalább 3 másodpercig. A kijelzőn a kulcs jelzés világít. A gombok kioldásához ugyanúgy kell eljárni.

FEHÉRÍTÉS

Mossa ki a ruhaneműt a kívánt programmal (Pamut vagy Műszálás), és adjon megfelelő mennyiségű klórtartalmú fehérítőt az öblítőtartályba (szorosan zárja le a fedelet). Közvetlenül a program vége után fordítsa el a „Programválasztót” és indítsa újra a kívánt programot, hogy eltávolítsa a maradék fehérítő illatát; ha akarja, hozzáadhat öblítőszeret. *Soha ne tegye klóros fehérítőt, és öblítőszeret az öblítőrekeszbe egyszerre.*

TANÁCSOK ÉS TIPPEK**Válogassa szét a ruhaneműt a következők szerint:**

Az anyag típusa/kezelési címke szerint (pamut, vegyes szövet, műszálás, gyapjú, kézzel mosandó darabok). Szín szerint (válassza szét a színes és fehér darabokat, az új színes darabokat mossa külön). Kényes anyag (a kis darabokat, például nejlonharisnyákat, továbbá a rézkapcsokkal ellátott darabokat, például a melltartókat, mossa cipzárás ruhazacsokban vagy párnahuzatban).

Ürítse ki a ruhák zsebeit

Az érmék, öngyújtók vagy hasonló tárgyak kárt tehetnek a ruhaneműben és a dobben.

A készülék belseje

Ha soha nem vagy ritkán mossa a ruháját 95 °C-on, javasoljuk, hogy néha futtasson egy 95 °C-os mosási programot, kis mennyiségű mosószerrel adjon hozzá, hogy a készülék belsejét tisztán tartsa.

Kövesse a javasolt adagolást / adalékanyagokat

Optimalizálja a tisztítás eredményét, megelőzi a túlzott mértékű mosószer okozta irritációt, pénzt takarít meg a felesleges mosószer okozta károk megelőzésével.

Alacsony hőmérsékleten, hosszabb ideig használja

Az energiafogyasztás szempontjából a leghatékonyabb programok az alacsony hőmérsékleten és a hosszabb ideig tartó programok.

Figyelje a kapacitást

A mosógépet a „PROGRAMTÁBLÁZAT” táblán jelölt kapacitás alapján töltsse fel, hogy vizet és energiát spóroljon.

Zaj és maradék nedvesség

Ezekre hatással van a centrifugálási sebessége, minél gyorsabb a centrifugálás, annál nagyobb lesz a zaj, de annál kevesebb nedvesség marad a ruhákban.

TISZTÍTÁS ÉS KARBANTARTÁS

A tisztítási és karbantartási műveletek előtt kapcsolja ki a mosógépet, és válassza le azt az elektromos hálózatról. Ne használjon gyúlékony folyadékokat a mosógép tisztítására. Rendszeresen tisztítsa és tartsa karban a mosógépét (legalább évente 4 alkalommal).

A mosógép külső burkolatának tisztítása

A mosógép külső részeinek tisztításához puha, nedves törülköhöz használjon. Ne használjon üveg tisztítót vagy általános célú tisztítószereket, illetve súrolószert vagy hasonló anyagokat a kezelőpanel tisztításához – ezek az anyagok károsíthatják a nyomtatott jelzéseket.

Mosószer-adagoló

Tisztítsa rendszeresen, legalább évente 3-4 alkalommal, hogy megelőzze a mosószer-lerakódások kialakulását:

Nyomja meg a kioldógombot a mosószer-adagoló kivételéhez. Kis adag víz maradhat az adagolóban, ezért tartsa függőleges helyzetben. Az adagolót folyó vízzel mossa ki. Az adagoló hátulján levő cső kupakját is le lehet venni,

és külön ki lehet tisztítani. Helyezze vissza a cső kupakját (ha levette), majd tegye vissza a helyére az adagolót úgy, hogy az adagoló alján található fűleket a fedél megfelelő nyílásaiba illeszti, majd betolja az adagolót a fedélbe, amíg a helyére nem kattant. *Győződjön meg róla, hogy a mosószer-adagoló helyesen van visszarakva.*

A vízellátó tömlő ellenőrzése

Rendszeresen ellenőrizze a vízbevezető tömlő repedéseit vagy morzsalékossá válását. A sérült tömlőt cserélje ki egy, a vevőszolgáltatón vagy szakkereskedőn keresztül beszerzett új tömlőre. A tömlő típusától függően: Ha a bevezető tömlő átlátszó burkolattal rendelkezik,

ellenőrizze rendszeresen, hogy észlelhető-e az elszíneződés helyi megerősödése. Ha igen, akkor a tömlő szivároghat, és cserélt igényel. Vízszűrő tömlő esetében (ha van): ellenőrizze a kis biztonsági szelepet a vizsgálóablakban (lásd a nyilat). Ha piros, akkor a vízszűrő funkció aktiválódott, és a tömlőt újra kell cserélni. A tömlő lecsatlakoztatásához nyomja meg a kioldó gombot (ha van) a tömlő lecsavarása közben.

A vízellátó tömlő hálós szűrőjének tisztítása

Rendszeresen ellenőrizze és tisztítsa (évente legalább 2-3 alkalommal).

Zárja el a csapot, és lazítsa meg a tömlőt a csaptelepen. Tisztítsa ki a hálós szűrőt, majd csavarja vissza a tömlőt a csaptelepre. Ezután csavarja le a vízbevezető tömlőt a mosógép hátuljáról. Egy általános csipesz segítségével húzza ki a mosógép csatlakozójából a hálós szűrőt, és tisztítsa ki. Tegye vissza a szűrőt, majd csavarja vissza a tömlőt a helyére. Nyissa meg a csapot, és ellenőrizze, hogy nem szivárognak-e a tömlő végei.

A vízszűrő tisztítása / a maradék víz leeresztése

A mosógép öntisztító szivattyúval rendelkezik. A szűrő összegyűjti a mosógépben felejtett apróbb tárgyakat, pl. gombokat, érméket, biztosítótűket stb. Ha meleg vizes mosási programot használt, a víz leeresztése előtt várja meg, amíg a víz lehűl. Rendszeresen tisztítsa a vízszűrőt, így megelőzhető, hogy a vizet a vízszűrő eltömődése miatt ne lehessen leereszteni. Ha a vizet nem lehet leereszteni, jelzőfény jelzi, hogy a vízszűrő eltömődhetett.

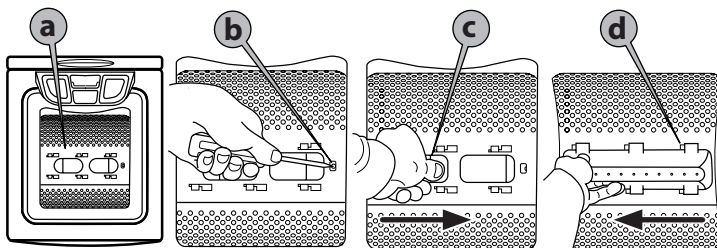
Nyissa ki a szűrőfedelel egy érmével. Helyezzen egy széles, lapos tartályt a vízszűrő alá, hogy a leeresztett vizet összegyűjthesse. Óvatosan fordítsa el a szűrőt az óramutató járásával ellentétes irányba, míg víz nem folyik ki. A szűrő eltávolítása nélkül hagyja a vizet kifolyni. Ha a tartály megtelt, az óramutató járásának irányába elforgatva zárja el a vízszűrőt. Ürítse ki a tartályt. Ismétlje addig az eljárást, míg ki nem folyt az összes víz. Helyezzen egy pamut ruhát a vízszűrő alá, amely felszívhatja kis mennyiségű maradék vizet. Az óramutató járásával ellentétes irányba elforgatva vegye ki a vízszűrőt. Tisztítsa ki a vízszűrőt (tartsa folyó víz alá és öblítse ki) és a szűrőrekeszt. Győződjön meg róla, hogy a szivattyú lapátjai (a szűrő mögött) nincsenek eltömődve. Tegye a helyére a vízszűrőt, és zárja vissza a szűrő fedelét: Az óramutató járásának irányába elforgatva illeszse a helyére a vízszűrőt. Ügyeljen rá, hogy teljesen be legyen csavarva, amíg engedi. Ellenőrizze, hogy a vízszűrő nem szivárognak-e: öntsön kb. 1 liter vizet a dobba. Ezután zárja be a szűrő fedelét.

A fedél tömítése

Időnként ellenőrizze a fedél tömítésének állapotát és időnként tisztítsa meg nedves ruhával.

A mosódob és a tartály közé esett tárgyak kiszedése

Ha véletlenül a dob és a tartály közé esik egy tárgy, a dob kivehető dobfordái lehetővé teszik, hogy a tárgyat kivegye. Húzza ki a készüléket a hálózatról. Vegye ki a ruhákat a dobból. Zárja be a dobszárnyakat, majd forgassa el a fél fordulattal a dobot (a ábra). Egy csavarhúzó segítségével nyomja le a dobborda műanyag dobbordát jobbról, miközben a dobbordát kézzel balról jobbra csúsztatja (b, c ábrák). A dobborda ekkor beesik a dobba. Nyissa ki a dobot. Kiveheti a tárgyat a dobon lévő nyíláson keresztül. Tegye vissza a helyére a dobbordát a dobon belülről: Illeszse a dobborda műanyag végét a dob jobb oldalán lévő lyuk fölé (d ábra). Ezután csúsztassa a műanyag dobbordát jobbról balra, amíg a helyére nem pattant. Zárja vissza a dobszárnyakat, forgassa el a mosódobot fél fordulattal, és ellenőrizze a dobborda beállítását minden rögzítési pontján. Csatlakoztassa újra a mosógépet.

**SZÁLLÍTÁS ÉS MOZGATÁS**

Húzza ki a hálózati csatlakozót, és zárja el a vízcsapot. Csatlakoztassa le a vízbevezető csövet a vízcspapról, majd a vízleeresztő csövet a lefolyóról. Folyasson ki minden vizet a tömlőkből és mosógépből, majd rögzítse a tömlőket úgy, hogy azok ne sérülhessenek meg szállítás közben. A készülék mozgatásához húzza egy kicsit kifelé a mobilitáskart a készülék aljának elülső oldalán (ha az Ön készülékén van ilyen). Húzza ki a mosógépet a kívánt pozícióba a lába segítségével. Ezután tolja vissza a helyére a mobilitáskart. Szerelje vissza a mosógépre a szállítópántokat. A pántok visszaszereléséhez kövesse az ÜZEMBE HELYEZÉSI ÚTMUTATÓ utasításait fordított sorrendben.

HIBAELHÁRÍTÁS

A mosógép bizonyos okok miatt hibásan működhet. Mielőtt az ügyfélszolgálatot hívná, javasoljuk, hogy az alábbi lista segítségével próbálja önállóan megoldani a problémát.

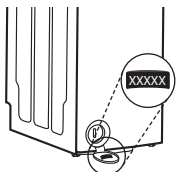
Hibák:	Lehetséges okok / Megoldás:
A mosógép nem kapcsol be és/vagy a program nem indul el	<ul style="list-style-type: none">A csatlakozódugó nincs megfelelően csatlakoztatva az elektromos hálózathoz.Áramkimaradás volt.A fedelet nem zárták le megfelelően.A „Gyermekzár” —O 3 sec funkció aktiválva van (ha van ilyen).Bekapcsolás előtt, illetve a program befejezése után a mosógép energiatakarékossági okokból automatikusan kikapcsol. Amennyiben be akarja kapcsolni a mosógépet, előbb állítsa be a programkapcsolót az „Off/O”, majd újra a kiválasztott program pozíciójába.
Nem indul el a mosási ciklus.	<ul style="list-style-type: none">Nem nyomta meg a „Start/Szünet” ▷ gombot.Nincs nyitva a vízcsap.„Indítás késleltetése” ⌚ van beállítva.
A készülék leáll a program közben, és a „Start/Szünet” ▷ jelzőfény villog	<ul style="list-style-type: none">Az „Öblítóstop” opció aktiválva van (ha rendelkezésre áll).A program megváltozott - válassza ki újra a kívánt programot és nyomja meg a „Start/Szünet” gombot. ▷
A készülék rezeg	<ul style="list-style-type: none">A mosógép nem vízszintes felületen áll.A szállítókeretet nem távolították el; a mosógép használata előtt a szállítókeretet el kell távolítani.
A végleges centrifugálási eredmények gyengék. A ruhák még mindig nagyon nedvesek. A „Centrifugálás/Leeresztés” jelzőfény villog, vagy a kijelzőn a centrifugálási sebesség villog, vagy a centrifuga sebesség-jelző villog a program vége után - a modelltől függően	<ul style="list-style-type: none">A ruhanemű nem volt kiegyensúlyozva a centrifugálás közben, és ez megakadályozta a centrifugálási fázist, nehogy károsodjon a mosógép. Ez az oka annak, hogy a mosás még mindig nagyon nedves. Az egyensúlyhiány oka lehet: kis mennyiségű mosnivaló (csak néhány nagy vagy nedvszívó darabból áll, például törülközőkből), vagy nagy/nehéz ruhaneműk.Ha lehetséges, kerülje a kis számú mosnivalókat.A „Centrifugálás” Ⓞ gomb alacsony sebességre van beállítva.
A készülék hibakódot jelez (pl. F-02, F-..) és/vagy kigyullad a „Hívja a szervizt” 📞 jelzőfény	<ul style="list-style-type: none">Kapcsolja ki a gépet, húzza ki a csatlakozót a hálózati aljzatból, várjon kb. 1 percet, majd ismét csatlakoztassa.Ha a probléma továbbra is fennáll, hívja a vevőszolgálatot.
A „Vízszűrő eltömődött” 🌀 jelzőfény kigyullad	<ul style="list-style-type: none">A szennyvíz nincs elvezetve.Tisztítsa ki a vízszűrőt
A „Nincs víz” 🚰 jelzőfény kigyullad	<ul style="list-style-type: none">A készüléknek nincs vagy elégtelen a vízellátása.



A Biztonsági útmutatót, a termékspecifikációt és az energiafogyasztási adatokat letöltheti:

- Ha meglátogatja a honlapunkat - docs.whirlpool.eu
- a QR-kód segítségével
- Vagy hívja **vevőszolgálatunkat** (telefonszám a garanciafüzetben). Amikor a vevőszolgálattal beszél, kérjük, olvassa be a készülék azonosító lemezén található adatokat.

A javítási és karbantartási információkat a felhasználók a következő oldalon találják: www.whirlpool.com
A modellel kapcsolatos információk megszerezhetőek az energiacímkén feltüntetett QR-kóddal. A címke tartalmazza a modellazonosítót is, amellyel a nyilvántartási portálon (<https://eprel.ec.europa.eu>) további információk érhetők el.



Whirlpool

400011474404