

KÖSZÖNJÜK, HOGY A WHIRLPOOL TERMÉKÉT VÁLASZTOTTA!

Ahhoz, hogy átfogóbb támogatásban részesüljön, kérjük, regisztrálja készülékét honlapunkon: www.whirlpool.eu/register

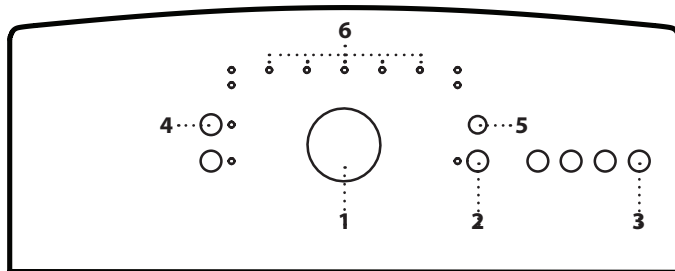


A készülék használata előtt olvassa el figyelmesen a biztonsági útmutatót!

A készülék használata előtt feltétlenül el kell távolítani a szállításhoz használt pántokat. A pántok eltávolításának részletes leírása az Üzembe helyezési útmutatóban található.

KEZELŐPANEL

- 1 Programválasztó
- 2 „Start/Szünet” gomb
- 3 „Centrifugálás” gomb
- 4 „Késleltetés” gomb
- 5 „Nullázás” gomb
- 6 Mosási fázis



KIJELZŐK

Fedél nyitva

Meghibásodás: Szerviz hívása

Meghibásodás: Vízszűrő eltömődött

Meghibásodás: Nincs víz

Hiba esetén keressen megoldást a „HIBAELHÁRÍTÁS” című fejezetben

PROGRAMTÁBLÁZAT

Max. töltet 6,0 kg Energiafogyasztás: kikapcsolt készülék: 0,11 W / bekapcsolva hagyott készülék: 0,11 W						Mosószeresek és adalékok			Ajánlott mosószer		Maradék nedvesség % **	Energiafogyasztás (kWh)	Teljes vízfogyasztás l	Mosási hőmérséklet °C
Program	Hőmérsékletek		Max, centrifuga-fordulatszám (ford./perc)	Max, töltet (kg)	Időtartam (h : m)	Előmosás	Főmosás	Öblítőszer	Por	Folyékony				
	Beállítás	Tartomány												
Pamut	60°C	40 - 95°C	1200	6,0	2:30	○	●	○	✓	✓	57	1,20	53	55
Farmer	40°C	40°C	1000	4,0	1:30	○	●	○	-	✓	-	-	-	-
Higiénia	60°C	60°C	1200	6,0	2:30	○	●	●	✓	✓	-	-	-	-
Műszálás	40°C	30 - 40°C	1200	3,0	1:50	○	●	○	✓	✓	40	0,56	50	40
Kímélő	30°C	30 - 40°C	1000	1,5	0:45	○	●	○	-	✓	-	-	-	-
Vegyyes	40°C	40°C	1200	3,0	1:00	-	●	○	✓	✓	-	-	-	-
Gyors 15'	30°C	30°C	1200	3,0	0:15	-	●	○	-	✓	61	0,15	30	21
Gyapjú/ Kézi mosás	40°C	20 - 40°C	1000	1,0	0:35	-	●	○	-	✓	-	-	-	-
20°	20°C	20°C	1200	6,0	3:15	-	●	○	-	✓	53	0,25	52	20
Eco 40-60	40°C	40°C	1151	6,0	3:15	-	●	○	✓	✓	52	0,775	52	38
			1151	3,0	2:30	-	●	○	✓	✓	53	0,455	40	32
			1151	1,5	2:15	-	●	○	✓	✓	55	0,285	30	25
Öblítés + Centrifugálás	-	-	1200	6,0	-	-	-	○	-	-	-	-	-	-
Centrifugálás	-	-	1200	6,0	-	-	-	-	-	-	-	-	-	-
Vízleeresztés	-	-	-	-	-	-	-	-	-	-	-	-	-	-

● Adagolás szükséges ○ Adagolása opcionális

Eco 40-60 – Tesztelési ciklus a 2019/2014 rendeletnek megfelelően. Energia- és vízfogyasztás tekintetében a leghatékonyabb program a normál szennyezettségű pamutruhák mosására. Csak kijelző: a kijelzőn jelölt centrifugálási sebesség némiképp eltérő lehet a táblázatban feltüntetett értéktől.

Bevizsgáló intézetek figyelmébe:

Hosszú mosási ciklus pamutruhákhoz: állítsa be a 40 °C-os Pamut programot.
Hosszú műszálás program: állítsa be a 40 °C-os Műszálás programot.

A fenti adatok az Ön otthonában kissé eltérhetnek az adott bemeneti vízhőmérséklet, nyomás stb. függvényében. A programok itt megadott hozzávetőleges időtartamai a

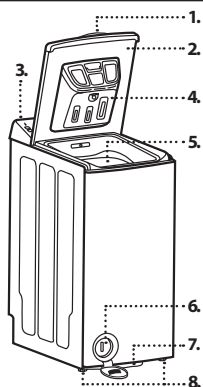
programok külön opciók nélküli alapbeállítására vonatkoznak. Az Eco 40-60 programot leszámítva az egyes programokhoz megadott értékek csak tájékoztató jellegűek.

* A program vége és a lehetségesen választható legmagasabb centrifugálási sebesség után, az alapértelmezett programbeállítás szerint

6th Sense - Érzékelőtechnológia, amely a töltet súlya alapján szabályozza a víz- és energiafelhasználást és a ciklus hosszát.

A TERMÉK BEMUTATÁSA

1. Fogantyú
2. Fedél
3. Kezelőpanel
4. Mosószer-adagoló
5. Dob
6. Vízszűrő - a fedél mögött
7. Mobilitás kar (típustól függően)
8. Állítható lábak (x2)



MOSÓSZER-ADAGOLÓ

Főmosás rekesze

A főmosáshoz való mosószer, folteltávolító vagy vízlágyító.

Előmosás rekesze

Mosószer az előmosáshoz.

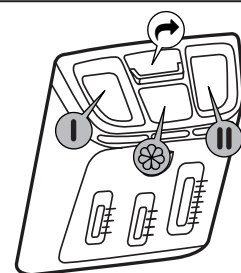
Öblítőszer rekesze

Öblítőszer. Folyékony keményítő. Fehérítő.

Öntsön bele öblítőszer, folyékony keményítőt vagy fehérítőt a „max” jelzésig.

Kioldó gomb

Nyomja meg a mosószer-adagoló kiemeléséhez és tisztításához.



PROGRAMOK

A ruhanemű típusának megfelelő program kiválasztásához kövesse a ruhákon lévő kezelési címke utasításait. A lavór ábrája mellett megadott érték az adott ruhadarab mosásának maximum hőmérsékletét jelzi.



Pamut

Szokásos mértékben vagy erősen szennyezett, strapabíró pamut ruhanemű.

Farmer

Mosás előtt fordítsa ki a ruhákat, és használjon folyékony mosószert.

Műszálás

Normál szennyezettségű ruhadarabok mosásához, amelyek műszálás anyagból (poliészter, poliakril, viszkóz stb.) vagy pamut és szintetikus anyag keverékéből készültek.

Higiénia

Ez a program a baktériumok 99 %-át eltávolítja a normál szennyezettségű vagy erősen szennyezett pamut vagy vászon ágynemű, asztalterítő, alsónemű, törölköző vagy póló mosása közben.

Kímélő

Különösen kényes ruhák mosásához. Lehetőség szerint fordítsa ki a ruhákat mosás előtt.

Vegyes

Enyhén szennyezett vagy normál szennyezettségű, tartós ruhadarabok mosásához, amelyek pamutból, lenvászonból, műszálás anyagból vagy vegyes szövetből készültek.

Gyors 15 perc

Felfrissítő program. Rövid ideig viselt pamut, műszálás és pamut keverék ruhák. Használja a legkevesebb ajánlott mosószermennyiséget.

Gyapjú/Kézi mosás

Minden gyapjúruhához használható a „Gyapjú” program, még azokhoz is, amelyek címkéjén kézi mosás szerepel. Jobb eredményt érhet el speciális mosószert használataival, és ha ügyel arra, hogy a **töltet ne haladja meg a megadott max. töltet súlyát.**

Eco 40-60

Normál szennyezettségű pamutruhák mosásához, amiket 40 °C vagy 60 °C-on, ugyanabban a programban kell együtt mosni. Ez a normál pamutprogram, és ez a leghatékonyabb a víz- és energiafogyasztás szempontjából.

20 °C

Enyhén szennyezett pamutruhák 20 °C-on történő mosásához.

Öblítés + Centrifuga

Különálló öblítő- és intenzív centrifugálási program. Strapabíró ruhaneműhöz.

Centrifuga

A ruhák centrifugálása, majd a víz leeresztése. Strapabíró ruhaneműhöz.

Vízleeresztés

Csak vízleeresztés - nincs centrifugálás.

AZ ELSŐ HASZNÁLAT

A gyártáskor a mosógépben maradt szennyeződések eltávolításához használja a „Pamut” programot 95 °C-on. Töltsön be kis mennyiségű mosóport (a mosószert gyártója által az enyhén szennyezett ruhaneműkhöz ajánlott mennyiség legfeljebb 1/3-át) a mosószert adagoló főmosás rekeszébe. Indítsa el a programot **ruhanemű nélkül.**

MINDENNAPI HASZNÁLAT

A szennyes ruhákat az „ÖTLETEK ÉS TIPPEK” fejezet javaslatai alapján készítse össze. Tegye a szennyes ruhákat a dobba, csukja be a dob ajtaját, és ellenőrizze, hogy megfelelően záródik-e. Töltsön a készülékbe mosószert és más adalékanyagokat. Tartsa be a mosószert csomagolásán található adagolási ajánlásokat. Csukja le a mosógép fedelét. Forgassa a programválasztó gombot a kívánt programra, és válassza ki a kívánt opciókat, ha szükséges. A „Start/Szünet” gomb villog, és a beállított centrifugálási sebesség jelzőfénye világít. A sebesség a „Centrifugálás” gomb megnyomásával módosítható. Nyissa meg a csapot, majd nyomja meg a „Start/Szünet” gombot a mosási ciklus indításához. A „Start/Szünet” jelző világít és az ajtó zárva lesz. A bevezetett víz nyomásának és hőmérsékletének változása miatt a fennmaradó időt újraszámítja bizonyos programozási szakaszokban.

FUTÓ PROGRAM SZÜNETELTETÉSE VAGY MEGVÁLTOZTATÁSA

A mosási ciklus szüneteltetéséhez nyomja meg a „Start/Szünet” gombot; ekkor a jelzőfény villogni kezd. Válassza ki bármely másik programot, hőmérsékletet, opciót vagy centrifugasebességet a beállítások módosításához. Nyomja meg ismét a „Start/Szünet” gombot, és a mosási ciklus onnan folytatódik, ahol félbeszakadt. Ehhez a programhoz ne adjon mosószert.

FEDÉL NYITVA JELZÉS

A program indítása előtt és befejezése után a „Fedél nyitva” jelzőfény világít, jelezve, hogy a készülék fedelét ki lehet nyitni. Amíg a mosási ciklus fut, a fedél zárva marad, és semmiképpen sem szabad feszegetni. Ha sürgősen ki kell nyitnia a fedelet egy futó program közben, például azért, hogy kimaradt ruhákat beletegyen a mosógépbe, vagy hogy kivegyen belőle olyanokat, amik véletlenül kerültek a többi közé, nyomja meg a „Start/Szünet” gombot. Ha a hőmérséklet nem túl magas, a „Fedél nyitva” jelzőfény világít. Várnia kell egy ideig, amíg kinyithatja a fedelet. A programot a „Start/Szünet” gomb ismételt megnyomásával folytathatja.

A PROGRAM VÉGE

Kigyullad a „Fedél nyitva” jelzőfény. Fordítsa a programválasztót „0” állásba, és zárja el a vízcsapot. Nyissa fel a fedelet és a mosódobot, és vegye ki a mosott ruhát. Hagyja nyitva a fedelet egy darabig, hogy a készülék belseje megszáradjon. Kb. negyed óra után a mosógép teljesen kikapcsol, hogy energiát takarítson meg.

A programot a ciklus vége előtt leállíthatja, ha legalább 3 másodpercig nyomva tartja a „Nullázás” gombot. A vizet leereszti. Várnia kell egy ideig, amíg kinyithatja a fedelet.

OPCIÓK

! Ha a program és a kiegészítő opciók kombinációja nem lehetséges, a jelzőfények automatikusan kikapcsolnak.

! A nem megfelelő opciókombinációk kijelölése automatikusan megszűnik.

Indítás késleltetése

A kiválasztott program beállítható úgy, hogy egy későbbi időpontban induljon el. Ehhez nyomja meg az „Indítás késleltetése” gombot, és állítsa be a kívánt késleltetési időt. Ekkor az „Indítás késleltetése” gomb jelzőfénye kigyullad, és csak akkor alszik ki, amikor a program végül elindul. A „Start/Szünet” gomb megnyomásakor elindul a késleltetés visszaszámlálása. Az előre kiválasztott órák száma csökkenthető az „Indítás késleltetése” gomb újbóli megnyomásával. **Ne használjon folyékony mosószert ehhez a funkcióhoz.** Az „Indítás késleltetése” törléséhez állítsa más helyzetbe a programválasztó kapcsolót.

Előmosás

Csak erős szennyezettség esetén (pl. homok, szemcsés szennyeződés). A ciklusidőt kb. 15 perccel megnöveli. Ne használjon folyékony mosószert a fő mosáshoz, az Előmosás opció aktiválásakor.

Gyorsprogram

Gyorsabb mosást tesz lehetővé a program időtartamának lerövidítésével. Kis terheléshez vagy csak enyhén szennyezett ruhákhoz ajánlott.

Intenzív öblítés

Az öblítési szakasz meghosszabbításával segít elkerülni a mosószertmaradványokat a ruhaneműn. Különösen megfelelő bébiruhaneműk mosásához, allergiától szenvedő személyek számára és olyan területeken, ahol lágó a víz.




Energiatakarékos

Az alacsonyabb hőmérséklet és a némileg eltérő mosási időtartam optimális kombináció a kiváló mosási eredményhez és még az energiafogyasztás is alacsonyabb.

Centrifugálás

A programoknak előre programozott centrifugálási sebessége van. A sebesség módosításához nyomja meg a „Centrifugálás” gombot. Ha a „0” centrifugálási sebességet választja, a végső centrifugálás törlődik, de az öblítés alatt a köztes centrifugálási csúcsok megmaradnak. A vizet csak kiüríti.

FEHÉRÍTÉS

Mossa ki a ruhaneműt a kívánt programmal (Pamut  vagy Műszálás ) és adjon megfelelő mennyiségű klórtartalmú fehérítőt az öblítőrekeszbe  (szorosan zárja le a fedelet). Közvetlenül a program vége után fordítsa el a „Programválasztót” és indítsa újra a kívánt programot, hogy eltávolítsa a maradék fehérítő illatát; ha akarja, hozzáadhat öblítőszeret. **Soha ne tegye klóros fehérítőt, és öblítőszeret az öblítőrekeszbe egyszerre.**

TANÁCSOK ÉS TIPPEK

Válogassa szét a ruhaneműt a következők szerint:

Az anyag típusa/kezelési címke szerint (pamut, vegyes szövet, műszálás, gyapjú, kézzel mosandó darabok). Szín szerint (válassza szét a színes és fehér darabokat, az új színes darabokat mossa külön). Kényes anyag (a kis darabokat, például nejlonharisnyákat, továbbá a rézkapcsokkal ellátott darabokat, például a melltartókat, mossa cipzáras ruhazacskóban vagy párnahuzatban).

Ürítse ki a ruhák zsebeit

Az érmék, öngyújtók vagy hasonló tárgyak kárt tehetnek a ruhaneműben és a dobben.

A készülék belseje

Ha soha nem vagy ritkán mossa a ruháját 95 °C-on, javasoljuk, hogy néha futtasson egy 95 °C-os mosási programot, kis mennyiségű mosószer adjon hozzá, hogy a készülék belsejét tisztán tartsa.

Kövesse a javasolt adagolást / adalékanyagokat

Optimalizálja a tisztítás eredményét, megelőzi a túlzott mértékű mosószer okozta irritációt, pénzt takarít meg a felesleges mosószer okozta károk megelőzésével.

Alacsony hőmérsékleten, hosszabb ideig használja

Az energiafogyasztás szempontjából a leghatékonyabb programok az alacsony hőmérsékleten és a hosszabb ideig tartó programok.

Figyelje a kapacitást

A mosógépet a „PROGRAMTÁBLÁZAT” táblán jelölt kapacitás alapján töltsse fel, hogy vizet és energiát spóroljon.

Zaj és maradék nedvesség

Ezekre hatással van a centrifugálás sebessége, minél gyorsabb a centrifugálás, annál nagyobb lesz a zaj, de annál kevesebb nedvesség marad a ruhákban.

TISZTÍTÁS ÉS KARBANTARTÁS


A tisztítási és karbantartási műveletek előtt kapcsolja ki a mosógépet, és válassza le azt az elektromos hálózatról. Ne használjon gyúlékony folyadékokat a mosógép tisztítására. Rendszeresen tisztítsa és tartsa karban a mosógépet (legalább évente 4 alkalommal).

A mosógép külső burkolatának tisztítása


A mosógép külső részeinek tisztításához puha, nedves törülköhát használjon. Ne használjon üveg tisztítót vagy általános célú tisztítószereket, illetve súrolószeret vagy hasonló anyagokat a kezelőpanel tisztításához – ezek az anyagok károsíthatják a nyomtatott jelzéseket.

Mosószer-adagoló

Tisztítsa rendszeresen, legalább évente 3-4 alkalommal, hogy megelőzze a mosószer-lerakódások kialakulását:

Nyomja meg a kioldógombot  a mosószer-adagoló kivételéhez. Kis adag víz maradhat az adagolóban, ezért tartsa függőleges helyzetben. Az adagolót folyó vízzel mossa ki. A tisztításhoz az adagoló hátulján lévő szifonkupakot is eltávolíthatja. Helyezze vissza a cső kupakját (ha levette), majd tegye vissza a helyére az adagolót úgy, hogy az adagoló alján található füleket a fedél megfelelő nyílásaiba illeszti, majd betolja az adagolót a fedélbe, amíg a helyére nem kattant. **Győződjön meg róla, hogy a mosószer-adagoló helyesen van visszarakva.**

A vízellátó tömlő ellenőrzése

Rendszeresen ellenőrizze a vízbevezető tömlő repedéseit vagy morzsalékossá válását. A sérült tömlőt cserélje ki egy, a vevőszolgálaton vagy szakkereskedőn keresztül beszerzett új tömlőre. A tömlő típusától függően: Ha a bevezető tömlő átlátszó burkolattal rendelkezik, ellenőrizze rendszeresen, hogy észlelhető-e az elszíneződés helyi megerősödése. Ha igen, akkor a tömlő szivároghat, és cserélt igényel. Vízáró tömlő esetében  (ha van): ellenőrizze a kis biztonsági szelepet a vizsgálóablakban (lásd a nyilat). Ha piros, akkor a vízáró funkció aktiválódott, és a tömlőt újra kell cserélni. A tömlő lecsatlakoztatásához nyomja meg a kioldó gombot (ha van) a tömlő lecsavarása közben.

A vízellátó tömlő hálós szűrőjének tisztítása

Rendszeresen ellenőrizze és tisztítsa (évente legalább 2-3 alkalommal).

Zárja el a csapot, és lazítsa meg a tömlőt a csaptelepen. Tisztítsa ki a hálós szűrőt, majd csavarja vissza a tömlőt a csaptelepre. Ezután csavarja le a vízbevezető tömlőt a mosógép hátuljáról. Egy általános csipesz segítségével húzza ki a mosógép csatlakozójából a hálós szűrőt, és tisztítsa ki. Tegye vissza a szűrőt, majd csavarja vissza a tömlőt a helyére. Nyissa meg a csapot, és ellenőrizze, hogy nem szivárognak-e a tömlő végei.

A vízsűrő tisztítása / a maradék víz leeresztése

A mosógép öntisztító szivattyúval rendelkezik. A szűrő összegyűjti a mosógépben felejtett apróbb tárgyakat, pl. gombokat, érméket, biztosítótűket stb. Ha meleg vizes mosási programot használt, a víz leeresztése előtt várja meg, amíg a víz lehűl. Rendszeresen tisztítsa a vízsűrőt, így megelőzhető, hogy a vizet a vízsűrő eltömődése miatt ne lehessen leereszteni. Ha a vizet nem lehet leereszteni, jelzőfény jelzi, hogy a vízsűrő eltömődhetett.

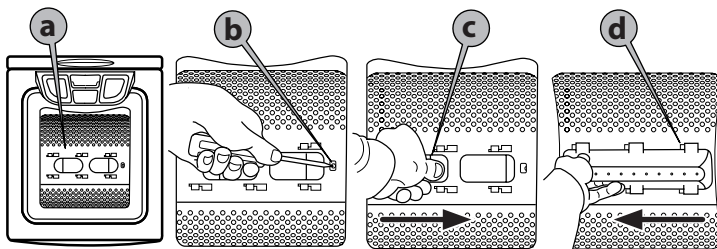
Nyissa ki a szűrőfedelelet egy érmével. Helyezzen egy széles, lapos tartályt a vízsűrő alá, hogy a leeresztett vizet összegyűjthesse. Óvatosan fordítsa el a szűrőt az óramutató járásával ellentétes irányba, míg víz nem folyik ki. A szűrő eltávolítása nélkül hagyja a vizet kifolyni. Ha a tartály megtelt, az óramutató járásának irányába elforgatva zárja el a vízsűrőt. Ürítse ki a tartályt. Ismétlje addig az eljárást, míg ki nem folyt az összes víz. Helyezzen egy pamut ruhát a vízsűrő alá, amely felszívhat kis mennyiségű maradék vizet. Az óramutató járásával ellentétes irányba elforgatva vegye ki a vízsűrőt. Tisztítsa ki a vízsűrőt (tartsa folyó víz alá és öblítse ki) és a szűrőrekeszt. Győződjön meg róla, hogy a szivattyú lapátjai (a szűrő mögött) nincsenek eltömődve. Tegye a helyére a vízsűrőt, és zárja vissza a szűrő fedelét: Az óramutató járásának irányába elforgatva illeszse a helyére a vízsűrőt. Ügyeljen rá, hogy teljesen be legyen csavarva, amíg enged. Ellenőrizze, hogy a vízsűrő nem szivárognak-e: öntsön kb. 1 liter vizet a dobba. Ezután zárja be a szűrő fedelét.

A fedél tömítése

Időnként ellenőrizze a fedél tömítésének állapotát és időnként tisztítsa meg nedves ruhával.

Egy tárgy kiszedése, amely a mosódob és a tartály közé esik

Ha véletlenül a dob és a tartály közé esik egy tárgy, a dob kivehető dobfordái lehetővé teszik, hogy a tárgyat kivegye. Húzza ki a készüléket a hálózatról. Vegye ki a ruhákat a dobból. Zárja be a dob szárnyakat, majd forgassa el fél fordulattal a dobot (a ábra). Egy csavarhúzó segítségével nyomja le a dobforda műanyag végét, miközben a dobfordát kézzel balról jobbra csúsztatja (b, c ábrák). A dobforda ekkor beesik a dobba. Nyissa ki a dobot. Kiveheti a tárgyat a dobon lévő nyíláson keresztül. Tegye vissza a helyére a dobfordát a dobon belülről: Illeszse a dobforda műanyag végét a dob jobb oldalán lévő lyuk fölé (d ábra). Ezután csúsztassa a műanyag dobfordát jobbról balra, amíg a helyére nem pattan. Zárja vissza a dob szárnyakat, forgassa el a mosódobot fél fordulattal, és ellenőrizze a dobforda beállítását minden rögzítési pontján. Csatlakoztassa újra a mosógépet.



SZÁLLÍTÁS ÉS MOZGATÁS

Húzza ki a hálózati csatlakozót, és zárja el a vízcsapot. Csatlakoztassa le a vízbevezető csövet a vízcsapról, majd a vízleeresztő csövet a lefolyóról. Folyasson ki minden vizet a tömlőkből és mosógépből, majd rögzítse a tömlőket úgy, hogy azok ne sérülhessenek meg szállítás közben. A készülék mozgatásához húzza egy kicsit kifelé a mobilitáskart a készülék aljának elülső oldalán (ha az Ön készülékén van ilyen). Húzza ki a mosógépet a kívánt pozícióba a lába segítségével. Ezután tolja vissza a helyére a mobilitáskart. Szerelje vissza a mosógépre a szállítópántokat. A pántok visszaszereléséhez kövesse az ÜZEMBE HELYEZÉSI ÚTMUTATÓ utasításait fordított sorrendben.

HIBAELHÁRÍTÁS

A mosógép bizonyos okok miatt hibásan működhet. Mielőtt az ügyfélszolgálatot hívná, javasoljuk, hogy az alábbi lista segítségével próbálja önállóan megoldani a problémát.

Hibák:	Lehetséges okok / Megoldás:
A mosógép nem kapcsol be és/vagy a program nem indul el	<ul style="list-style-type: none">A csatlakozódugó nincs megfelelően csatlakoztatva az elektromos hálózathoz.Áramkimaradás volt.A fedelet nem zárták le megfelelően.
Nem indul el a mosási ciklus.	<ul style="list-style-type: none">Nem nyomta meg a „Start/Szünet” gombot.Nincs nyitva a vízcsap.Az "Indítás késleltetése" be van állítva.
A készülék leáll a program alatt, és a „Start/Szünet” jelzőfény villog	<ul style="list-style-type: none">Az „Öblítőstop” opció aktiválva van (ha rendelkezésre áll).A program megváltozott - válassza ki újra a kívánt programot és nyomja meg a „Start/Szünet” gombot.
A készülék rezeg	<ul style="list-style-type: none">A mosógép nem vízszintes felületen áll.A szállítókeretet nem távolították el; a mosógép használata előtt a szállítókeretet el kell távolítani.
A végleges centrifugálási eredmények gyengék. A ruhák még mindig nagyon nedvesek. A „Centrifugálás” jelzőfény villog, vagy a centrifuga sebesség-jelző villog a program vége után - a modelltől függően	<ul style="list-style-type: none">A ruhanemű nem volt kiegyensúlyozva a centrifugálás közben, és ez megakadályozta a centrifugálási fázist, nehogy károsodjon a mosógép. Ez az oka annak, hogy a mosás még mindig nagyon nedves. Az egyensúlyhiány oka lehet: kis mennyiségű mosnivaló (csak néhány nagy vagy nedvszívó darabból áll, például törülközőkből), vagy nagy/nehéz ruhaneműk.Ha lehetséges, kerülje a kis számú mosnivalókat.A „Centrifugálás” gomb alacsony sebességre van beállítva.
A „Szerviz hívása” jelzőfény kigyullad	<ul style="list-style-type: none">Kapcsolja ki a gépet, húzza ki a csatlakozót a hálózati aljzatból, várjon kb. 1 percet, majd ismét csatlakoztassa.Ha a probléma továbbra is fennáll, hívja a vevőszolgálatot.
A „Vízszűrő eltömődött” jelzőfény kigyullad	<ul style="list-style-type: none">A szennyvíz nincs elvezetve.Tisztítsa meg a vízszűrőt.
A „Nincs víz” jelzőfény kigyullad	<ul style="list-style-type: none">A készüléknek nincs vagy elégtelen a vízellátása.
A mosási fázis minden jelzőfénye villog	<ul style="list-style-type: none">A dobszárnyak nyitva vannak.A készülék leáll a program alatt. A dobszárnyakat nem zárták be megfelelően. Nyomja le legalább 3 másodpercig a „Nullázás” gombot, és várja meg, amíg a „Fedél nyitva” jelzőfény ki nem gyullad. Nyissa fel a fedelet és zárja le a dobszárnyakat, majd válassza ki és indítsa el a kívánt programot újra. Ha a hiba továbbra is fennáll, lépjen kapcsolatba vevőszolgálatunkkal.



A szabályzatok, a szabványos dokumentáció, a tartalékalkatrészek rendelése és a termékkel kapcsolatos további információk az alábbi elérhetőségeken találhatóak:

- Látogasson el a docs.whirlpool.eu and parts-selfservice.whirlpool.com weboldala
- a QR-kód segítségével
- Vagy hívja vevőszolgálatunkat (telefonszám a garanciafüzetben). Amikor a vevőszolgálattal beszél, kérjük, olvassa be a készülék azonosító lemezén található adatokat.

A javítási és karbantartási információkat a következő oldalon találják: www.whirlpool.com
A modellel kapcsolatos információk megszerzhetőek az energiacímkén feltüntetett QR-kóddal. A címke tartalmazza a modellazonosítót is, amellyel a nyilvántartási portálon (<https://eprel.ec.europa.eu>) további információk érhetőek el.

