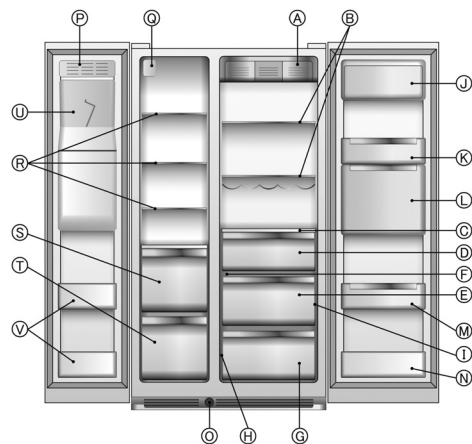


Ligue o aparelho à rede hídrica e eléctrica (consulte o manual de Instalação).

Antes de utilizar o aparelho, leia atentamente as instruções de utilização fornecidas com o mesmo.



Compartmento congelador

- P.** Gerador de gelo automático
- Q.** Luz interna
- R.** Prateleiras de vidro / grelhas (conforme o modelo)
- S.** Gaveta / cesto superior (conforme o modelo)
- T.** Gaveta / cesto inferior (conforme o modelo)
- U.** Recipiente para o gelo
- V.** Prateleiras laterais

Compartmento frigorífico

- A.** Luz interna
- B.** Prateleiras
- C.** Prateleira - cobertura da gaveta
- D.** Gaveta "snack" (conforme o modelo)
- E.** Gaveta para fruta e legumes
- F.** Dispositivo de regulação da humidade da gaveta para fruta e legumes (se disponível)
- G.** Gaveta para carne / fruta e legumes
- H.** Dispositivo de regulação da temperatura da gaveta de carne / fruta e legumes (se disponível)
- P.** Chapa de características
- J.** Compartimento de lacticínios
- K.** Prateleiras laterais
- L.** Vão fresco e Nature Fresh (se disponível)
- M.** Prateleira lateral 2 litros com suporte para garrafas (conforme o modelo)
- N.** Prateleira lateral 0,75 litros
- O.** Filtro de água (conforme o modelo)

Características, dados técnicos e imagens estão sujeitos a variação segundo o modelo.

6th Sense (Função "Sexto Sentido")

Activa-se automaticamente para assinalar que o aparelho se encontra em funcionamento para alcançar as condições de conservação ideais.

Child Lock (Segurança para crianças)

Para bloquear/desbloquear as teclas do painel de comandos e o distribuidor de água/gelo, prima simultaneamente os botões "Reset filter/alarm" e "Vacation mode", até visualizar o símbolo e ouvir um alarme sonoro.

Eco mode

Permite poupar energia. Para activar/desactivar a função, prima simultaneamente e durante 5 segundos os botões "Reset filter/alarm" e "Ice mode" até à activação de um sinal sonoro. Se a função estiver activa, o visor só se ilumina quando se interage com o aparelho ou com o painel de comandos, caso contrário visualiza-se apenas o símbolo . É importante ter em consideração que esta operação não desliga o aparelho da alimentação eléctrica.

Filtro de água (se disponível)

A cor do símbolo indica o estado do filtro.

Verde: filtro novo

Azul: filtro em bom estado

Vermelho (fixo): filtro em esgotamento.

Vermelho (intermitente): o filtro deve ser substituído.

Após a substituição, prima a tecla "Reset filter/alarm" até o símbolo ficar verde.

Apenas para a Europa 00800-40088400 - www.whirlpool.eu/myfridge

Reset Filter Alarm (Botão para desligar os alarmes)

Prima o botão "Reset filter/Alarm" para desactivar os alarmes sonoros.

Alarme de avaria

Consulte o parágrafo "O que fazer se...".

Alarme de Blackout

Consulte o parágrafo "O que fazer se...".

Filtro antibacteriano (se disponível)

Quando o símbolo fica intermitente, é necessário substituir o filtro.

Após a substituição, prima a tecla "Reset filter/alarm" até o símbolo ficar verde.

Apenas para a Europa 00800-40088400 - www.whirlpool.eu/myfridge

Temperatura do compartmento congelador

Prima o botão "Freezer temp" para modificar a temperatura programada.

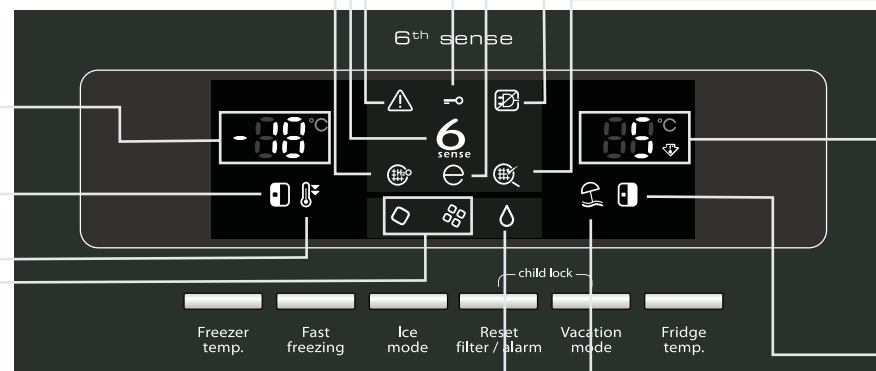
Porta do compartmento congelador aberta

Fast freezing (Congelação Rápida)

Active algumas horas antes de inserir no compartmento congelador os alimentos a congelar (24 horas antes para congelar grandes quantidades de alimentos).

Para activar a Congelação Rápida, prima o botão "Fast freezing"; no visor aparecerá o símbolo . A função desactiva-se automaticamente após 24 horas ou manualmente premindo novamente o botão.

Com a função activada é possível obter a máxima produção de gelo (1,3 KG/24H).



Temperatura do compartmento frigorífico

Prima o botão "Fridge temp" para modificar a temperatura programada.

Porta do compartmento frigorífico aberta

Ice mode (Tipo de gelo)

Prima o botão "Ice mode" para seleccionar o tipo de gelo pretendido e para activar/desactivar o gerador automático de gelo.

- = cubos de gelo

- = gelo picado

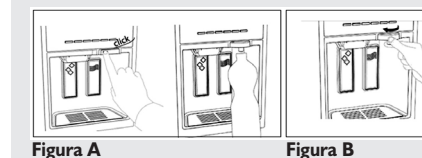
- nenhum símbolo visualizado = gerador automático de gelo desactivado

Importante: se o aparelho não estiver ligado à rede hídrica, o gerador de gelo automático deve ser desactivado.

Desligue o gerador de gelo antes de remover o recipiente para gelo para evitar a descarga acidental de cubos de gelo.

Extracção do distribuidor de água (apenas em alguns modelos)

Para facilitar o enchimento de uma garrafa, um garrafão ou outros recipientes de grandes dimensões, retire distribuidor da água, premindo e soltando o ponto indicado na figura A. Rode manualmente o distribuidor para a direita para colocá-lo na posição inicial, como indicado na figura B.





Vacation Mode (Modo Férias)

Pode usar esta função em caso de ausência prolongada. Prima o botão "Vacation mode" para activar/desactivar a função. O símbolo aceso indica que o compartmento frigorífico fica muito menos frio. Depois de activar a função, retire do compartmento os alimentos perecíveis e mantenha a porta fechada: o compartmento frigorífico mantém uma temperatura adequada para evitar a formação de odores. Por sua vez, o congelador permanece sempre ligado: assim, é possível continuar a utilizá-lo, como habitualmente.

Água

O símbolo está sempre aceso e quando o aparelho está ligado à rede hídrica, a distribuição de água está sempre disponível.

O que fazer se...	Causas possíveis	Soluções
Antes de contactar o serviço de assistência, tente resolver o problema utilizando as sugestões seguintes.		
O aparelho emite ruídos	Alguns ruídos do aparelho são normais (se o aparelho estiver equipado com um compressor e ventoinhas que se ligam e desligam automaticamente), por exemplo: <ul style="list-style-type: none"> um assobio quando se liga o aparelho pela primeira vez ou após um longo período de tempo. um gorgolejar quando o líquido refrigerante entra nos tubos. um zumbido quando a válvula da água ou a ventoinha começam a funcionar. um estalido quando o compressor arranca ou quando o gelo goteja no compartimento. um disparo imprevisto quando o compressor se liga ou desliga. 	Alguns ruídos de funcionamento podem ser reduzidos: <ul style="list-style-type: none"> nivelando o aparelho e instalando-o numa superfície plana, separando e evitando o contacto entre o aparelho e os móveis, verificando se os componentes internos estão colocados correctamente, certificando-se de que as garrafas não estão em contacto com outros recipientes.
O painel de controlo está desligado e/ou o aparelho não funciona	Pode existir um problema na alimentação eléctrica do aparelho	Certifique-se de que: <ul style="list-style-type: none"> não houve uma falha de energia; a ficha está bem inserida na tomada e o eventual interruptor bipolar de rede está na posição correcta (ou seja, permite a alimentação do aparelho); as protecções da instalação eléctrica da habitação estão a funcionar correctamente. o cabo de alimentação não se encontra danificado. A voltagem é a correcta.
	Pode ter sido activada a função "Stand-by" (conforme o modelo) ou "Eco mode".	<ul style="list-style-type: none"> Desactive a função (consulte o Guia Rápido).
Se o motor parecer estar a trabalhar há demasiado tempo	Quando o clima for quente ou o sítio onde foi instalado estiver aquecido, é normal que o motor funcione durante mais tempo. Além disso, se uma porta ficar aberta durante muito tempo ou se forem introduzidas grandes quantidades de alimentos, o motor fica a funcionar durante mais tempo para arrefecer o interior do aparelho.	Evite colocar o aparelho em áreas expostas directamente aos raios solares ou junto de fontes de calor.
	Pode acumular-se pó e cotão no condensador.	Retire o rodapé frontal (consulte o manual de instalação) e limpe com um aspirador.
	As portas podem não estar bem fechadas ou as juntas não vedar correctamente.	Certifique-se de que as portas estão bem fechadas e que não passa ar através das juntas das portas.
Demasiada humidade no interior dos compartimentos.	Se o local em que o aparelho estiver instalado for muito húmido, é normal que se acumule humidade no interior do aparelho.	O produto deve ser instalado num ambiente seco e bem ventilado.
	As aberturas de distribuição de ar podem estar obstruídas.	Certifique-se de que as aberturas de distribuição de ar no interior dos compartimentos não estão obstruídas, impedindo a correcta circulação do ar.
A temperatura no interior dos compartimentos não está suficientemente fria	As causas podem ser várias	Certifique-se de que: <ul style="list-style-type: none"> as portas fecham perfeitamente. o aparelho não está instalado perto de uma fonte de calor. as aberturas de distribuição de ar no interior dos compartimentos não estão obstruídas, impedindo a correcta circulação de ar. A função "Vacation mode" não está activa (vide Guia Rápida em apenas alguns modelos). Se for necessário, reduzir a temperatura programada.
A zona em contacto com as juntas está quente.	É normal quando o clima está quente e o compressor está a funcionar.	Não é necessário uma solução.
As portas não se fecham ou não se abrem correctamente.	As juntas podem estar sujas ou pegajosas.	Limpe as juntas.
	O aparelho pode não estar nivelado.	Se necessário, nivele o aparelho (consulte o manual de instalação).
A luz interna não funciona.	Pode ter sido activada a função "Stand-by" (conforme o modelo).	Desactive a função (consulte o Guia Rápido).
	A lâmpada pode estar fundida.	Substitua a lâmpada (consulte o Manual de utilização, parágrafo "Manutenção e limpeza)
Não é possível utilizar o painel de controlo: sempre que se prime uma tecla ouve-se um sinal sonoro.	Pode ter sido activada a função "Segurança para crianças", "Bloqueio das teclas" ou "Bloqueio da distribuição de gelo/água".	Desactive a função (consulte o Guia Rápido).
O símbolo "Porta do compartimento aberta" fica intermitente e activa-se um sinal sonoro (se disponível)	Alarme de porta aberta. O alarme activa-se quando as portas permanecem abertas durante mais de 2 minutos.	Fechas as portas ou prima o botão que desliga os alarmes para desactivar o sinal sonoro.
No visor aparecem letras e activa-se um sinal sonoro (se disponível e não desactivado anteriormente).	Alarme de avaria O alarme indica uma avaria de um componente técnico.	Contacte o Serviço de Assistência Técnica autorizado. Para desactivar o sinal sonoro, prima o botão que desliga os alarmes.
	Pode ter sido activada a função "Eco mode".	Desactive a função (consulte o Guia Rápido).

O que fazer se...	Causas possíveis	Soluções
Começam a piscar a luz vermelha do Alarme de Blackout e o visor de temperatura do congelador; activa-se um sinal sonoro (se disponível).	Alarme de Blackout. Activa-se quando se verifica uma interrupção prolongada de corrente que causou um aumento de temperatura do compartimento congelador. A temperatura que pisca no visor do congelador é a temperatura mais alta alcançada durante a ausência de corrente.	Para desactivar o sinal sonoro, prima o botão que desliga os alarmes. Verifique o estado dos alimentos antes de os consumir.
	Este alarme pode activar-se durante a primeira utilização do aparelho.	Para desactivar o sinal sonoro, prima o botão que desliga os alarmes. É necessário esperar cerca de 2-3 horas antes de atingir a temperatura de conservação adequada para um carregamento normal no aparelho.
O símbolo "Filtro anti-bacteriano" fica vermelho e/ou começa a piscar.	Filtro anti-bacteriano gasto (se disponível).	É necessário substituir o filtro (consulte o Guia Rápido).
O símbolo "Filtro de água" mudou de cor.	Filtro de água gasto/quase gasto (se disponível).	É necessário substituir o filtro (consulte o Guia Rápido). Para a substituição do filtro, siga as instruções do Manual de utilização.
Se o aparelho estiver equipado com um distribuidor de água e gelo:		
	Um aparelho novo necessita de cerca de uma noite para atingir a temperatura ideal para a produção de gelo.	Aguarde o tempo necessário para que o congelador atinja uma temperatura adequada.
O gerador de gelo automático não funciona.	O gerador de gelo automático pode não estar activo (apenas em alguns modelos é possível desactivá-lo).	Consulte o Guia Rápido para a reactivação do gerador de gelo automático (apenas em alguns modelos).
	Pode não chegar água ao gerador de gelo automático.	Certifique-se de que o aparelho está ligado à rede de abastecimento de água e que a torneira da água está aberta.
	O filtro de água pode estar obstruído ou instalado de forma incorrecta.	Consulte o manual de instalação do filtro de água para se certificar de que está correctamente instalado e que não está obstruído. Se não se verificar qualquer problema a nível de instalação ou obstrução, contacte um técnico qualificado.
	É normal que não funcione quando a porta do compartimento congelador estiver aberta, ou se o recipiente do gelo não estiver correctamente instalado.	Fechas a porta do congelador e/ou verifique a instalação do recipiente do gelo.
	Pode ter sido activada a função "Segurança para crianças" ou "Bloqueio da distribuição de gelo/água".	Desactive a função (consulte o Guia Rápido).
O distribuidor não fornece gelo quando se prime a alavanca (ou o botão "ice"  , nos modelos nos quais não existe a alavanca para o gelo).	Podem existir blocos de gelo: o distribuidor de gelo pode não ter sido utilizado durante muito tempo e os cubos de gelo uniram-se.	Altere a selecção do tipo de gelo de "cubos" para "picado" ou vice-versa (apenas em alguns modelos), para retirar eventuais blocos de gelo. Se o distribuidor continuar a não distribuir gelo, aguarde dois minutos e repita a operação.
	A alavanca do distribuidor pode ter sido premida por demasiado tempo (em apenas alguns modelos).	Agite o recipiente do gelo para separar os cubos e aumentar a capacidade de armazenagem. É aconselhável inutilizar o gelo velho e produzir gelo novo.
	Na primeira distribuição são necessários 15-20 segundos para que o circuito se possa encher.	Espere cerca de 3 minutos para permitir ao motor do distribuidor de de iniciar novamente.
O distribuidor não fornece água quando se prime a alavanca (ou o botão "water"  , nos modelos nos quais não existe a alavanca para o gelo).	Pode ter sido activada a função "Segurança para crianças" ou "Bloqueio da distribuição de gelo/água".	Aguarde o tempo necessário para que o circuito se encha.
	O filtro de água pode estar obstruído ou instalado de forma incorrecta	Desactive a função (consulte o Guia Rápido).
	Existe condensação na zona do distribuidor de gelo/água.	Consulte o manual de instalação do filtro de água para se certificar de que está correctamente instalado e que não está obstruído. Se não se verificar qualquer problema a nível de instalação ou obstrução, contacte um técnico qualificado.
	Existe condensação na porta.	Reactive a função premindo o interruptor do dispositivo anti-condensação na zona do distribuidor de gelo/água (evidenciado com uma seta na figura ao lado), conforme o modelo.
O gerador de gelo automático faz barulho.	Como o aparelho está equipado com um gerador de gelo automático, é possível ouvir um zumbido (proveniente da válvula de água), o gotejar da água e o ruído do gelo que cai no recipiente.	Reactive a função premindo o interruptor do dispositivo anti-condensação na zona do distribuidor de gelo/água (evidenciado com uma seta na figura ao lado), conforme o modelo. 
		Desactive o gerador de gelo automático se não for necessário (consulte o Guia Rápido), conforme o modelo.