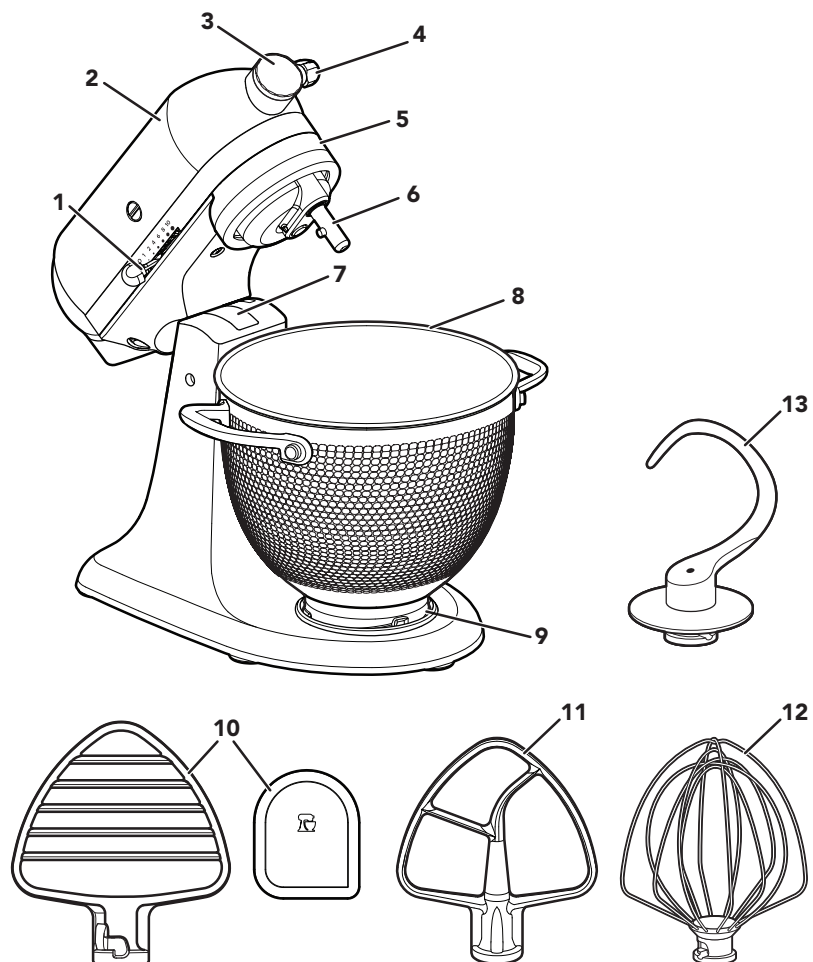


COMPONENTE ȘI CARACTERISTICI



1. Manetă pentru controlul vitezei
2. Cap motor
3. Ax de atașare
4. Buton ax de atașare
5. Manetă blocare cap motor (nu este ilustrată)
6. Ax paletă
7. Șurub de reglare a înălțimii paletelor (nu este ilustrat)
8. Bol
9. Placă de fixare a bolului
10. Paletă pentru patiserie din oțel inoxidabil* și ractetă din nailon**
11. Paletă din oțel inoxidabil*
12. Tel cu fire din oțel inoxidabil*
13. Cârlig pentru aluat din oțel inoxidabil*

*De asemenea disponibil ca accesoriu opțional.

**Poate fi folosită și pentru a răzuți bolul.

Siguranța dvs. și a celorlalți este foarte importantă.

Am furnizat multe mesaje de siguranță importante în acest manual și pe aparatul dvs. Citiți și respectați întotdeauna toate mesajele de siguranță.



Acesta este simbolul de alertă privind siguranță.

Acest simbol vă avertizează asupra potențialelor pericole care pot cauza decesul sau rănirea dvs. sau a altora.

Toate mesajele de siguranță vor urma după simbolul de alertă de siguranță și cuvântul „PERICOL” sau „AVERTISMENT”. Aceste cuvinte înseamnă:

⚠ PERICOL

Puteți să muriți sau să vă răniți grav dacă nu urmați imediat instrucțiunile.

⚠ AVERTISMENT

Puteți să muriți sau să vă răniți grav dacă nu urmați instrucțiunile.

Toate mesajele de siguranță vă vor spune care este pericolul potențial, cum să reduceți șansele de rănire și ce se poate întâmpla dacă instrucțiunile nu sunt respectate.

MĂSURI DE PRECAUȚIE IMPORTANTE

La utilizarea aparatelor electrice, trebuie respectate întotdeauna precauțiile de siguranță de bază, inclusiv următoarele:

1. Citiți toate instrucțiunile. Utilizarea incorectă a aparatului poate duce la leziuni corporale.
2. Pentru a vă proteja de riscul de electrocutare, nu puneți mixerul cu suport în apă sau într-un alt lichid.
3. Numai în Uniunea Europeană: Acest aparat nu trebuie utilizat de copii. Nu lăsați aparatul și cablul acestuia la îndemâna copiilor.
4. Numai în Uniunea Europeană: Aparatele pot fi utilizate de persoane cu capacități fizice, senzoriale sau mintale reduse sau cu lipsă de experiență și cunoștințe dacă sunt supravegheate sau instruite cu privire la utilizarea aparatului în mod sigur și înțeleg pericolele implicate.

5. Uniunea Europeană și alte țări care necesită conformitatea cu standarde IEC: Copiii nu au voie să se joace cu aparatul. Copiii trebuie supravegheați pentru a asigura faptul că nu se joacă cu aparatul.
6. Acest aparat nu este destinat utilizării de către persoane (inclusiv copii) cu capacități fizice, senzoriale sau mintale reduse sau cu lipsă de experiență și cunoștințe, cu excepția cazului în care sunt supravegheate sau instruite cu privire la utilizarea aparatului de către o persoană responsabilă de siguranța lor.
7. Opriți aparatul (0), apoi scoateți-l din priză atunci când nu este în uz, înainte de asamblarea sau dezasamblarea componentelor și înainte de curățare. Pentru scoatere din priză, apucați ștecărul și trageți din priză. Nu trageți niciodată de cablul de alimentare.
8. Evitați contactul cu piesele în mișcare. Țineți mâinile, părul, îmbrăcămintea, precum și spatulele și alte ustensile departe de paletă în timpul funcționării, pentru a reduce riscul de rănire a persoanelor și/sau deteriorare a mixerului cu suport.
9. Nu utilizați niciun aparat care are cablul sau ștecărul deteriorat sau dacă aparatul se defectează, a căzut sau a fost deteriorat în orice fel. Returnați aparatul la cel mai apropiat centru de service autorizat în vederea examinării, reparării sau reglării electrice ori mecanice.
10. Utilizarea accesoriilor care nu sunt recomandate sau comercializate de către KitchenAid poate provoca incendii, electrocutări sau rănirea persoanelor.
11. Nu utilizați aparatul în exterior.
12. Nu lăsați cablul să atârne peste marginea mesei sau a blatului de bucătărie.
13. Nu lăsați cablul să atingă suprafețe fierbinți, inclusiv aragazul.
14. Înlăturați paleta, telul cu fire sau cârligul pentru aluat de pe mixerul cu suport înainte de a-l spăla.
15. În cazul în care cablul de alimentare este deteriorat, acesta trebuie înlocuit de KitchenAid, de reprezentantul de service sau de persoane calificate în mod similar, pentru a evita pericolele.
16. Nu lăsați niciodată aparatul nesupravegheat în timp ce funcționează.

17. Pentru a evita deteriorarea produsului, nu utilizați bolul mixerului cu suport în zone cu căldură ridicată, cum ar fi un cuptor, cuptor cu microunde sau pe o plită.
18. Lăsați aparatul să se răcească complet înainte de a adăuga sau scoate componente și înainte de curățare.
19. Consultați secțiunea „Îngrijirea și curățarea” pentru instrucțiuni privind curățarea suprafețelor care vin în contact cu alimentele.
20. Acest aparat este destinat utilizării în aplicații casnice și similare, cum ar fi:
 - zone de bucătărie destinate angajaților din magazine, birouri și alte medii de lucru;
 - ferme;
 - de către clienți în hoteluri, moteluri și alte medii de tip rezidențial;
 - medii de tip pensiune.

PĂSTRAȚI ACESTE INSTRUCȚIUNI

Pentru detalii complete privind informații despre produs, instrucțiuni și videoclipuri, inclusiv informații despre garanție, vizitați www.KitchenAid.eu.

CERINȚE ELECTRICE

AVERTISMENT

Pericol de electrocutare



Conectați la o priză cu împământare.

Nu scoateți pinul de împământare.

Nu utilizați adaptor.

Nu utilizați prelungitor.

Nerespectarea acestor instrucțiuni pot duce la deces, incendiu sau electrocutare.

Putere: 300 W pentru modelul 5KSM180

Tensiune: 220-240 V~

Frecvență: 50-60 Hz

NOTĂ: dacă ștecărul nu se potrivește în priză, contactați un electrician calificat. Nu modificați ștecărul în niciun fel. Nu utilizați adaptor.

Nu utilizați prelungitor. În cazul în care cablul de alimentare este prea scurt, solicitați unui electrician calificat sau unui tehnician de service să instaleze o priză lângă aparat.

NOTĂ: râșnița de cereale (5KGM) nu este compatibilă cu mixerele cu suport și cap rabatabil pentru modelele seria 5KSM180.

GHID PENTRU CONTROLUL VITEZEI

VITEZĂ	FUNCȚIE	ACCESORIU	DESCRIERE
1	Amestecare	Paletă*	Pentru amestecare lentă, combinare, pentru a face piure, începerea tuturor procedurilor de mixare. Se utilizează pentru adăugarea făinii și ingredientelor uscate în aluat și a lichidelor în ingredientele uscate. Nu utilizați treapta 1 de viteză pentru a amesteca sau frământa aluaturi cu drojdie.
2	Mixare lentă	Paletă*, cârlig pentru aluat*	Pentru mixare lentă, pasare, amestecare mai rapidă. Se utilizează pentru amestecarea și frământarea aluaturilor cu drojdie a compozițiilor dense și a dulciurilor; începerea pasării cartofilor sau a altor legume; introducerea grăsimii în făină; amestecarea compozițiilor mai puțin dense sau apoase.
	Amestecare	Paletă pentru patiserie*	Încorporați untul în făină pentru a face aluat de patiserie; zdrobiți fructe sau legume.
4	Mixare, batere	Paletă*, tel cu fire*	Pentru mixarea compozițiilor semidense, precum cea pentru fursecuri. Se utilizează pentru combinarea zahărului cu grăsimea și pentru adăugarea zahărului la albușurile de ou pentru bezele. Viteză medie pentru compozițiile pentru prăjituri.
		Paletă pentru patiserie*	Pentru mărunțirea cărnii.
6	Batere, omogenizare	Paletă*, tel cu fire*	Pentru baterea ingredientelor (omogenizarea) sau amestecare la viteză medie-mare. Se utilizează pentru finalizarea mixării compozițiilor pentru prăjituri, gogoși și a altor compoziții. Viteză mare pentru compozițiile pentru prăjituri.
8	Batere rapidă, amestecare	Tel cu fire*	Pentru baterea frișcăi, albușurilor de ou și pentru glazuri fierte.
10	Prepararea rapidă a cremelor		Pentru baterea unor cantități mici de creme, albușuri de ou sau pentru baterea finală a piureului de cartofi.

NOTĂ: maneta pentru controlul vitezei poate fi setată între vitezele enumerate în tabelul de mai sus pentru a obține treptele de viteză 3, 5, 7 și 9, în caz că este nevoie de o reglare mai fină. Pentru a mișca cu ușurință maneta pentru controlul vitezei, trageți-o ușor în sus în timp ce o mișcați între setări în orice direcție.

IMPORTANT: nu depășiți treapta 2 de viteză când preparați aluaturi cu drojdie deoarece acest lucru poate deteriora mixerul cu suport.

*De asemenea disponibil ca accesoriu opțional.

GHIDUL ACCESORIILOR

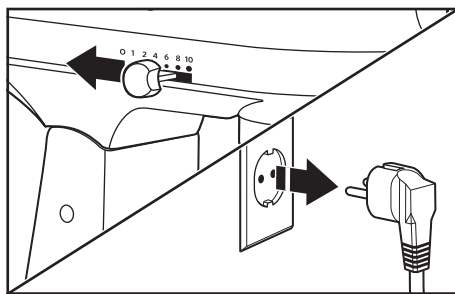
ACCESORIU	FOLOȘIȚI PENTRU A AMESTECA	PREPARATE SUGERATE
Paletă*	Amestecuri normale până la dense	Prăjituri, glazuri cremoase, dulciuri, fursecuri, biscuiți, foitaj pentru plăcinte, ruladă din carne tocată, piure de cartofi.
Tel cu fire*	Compoziții în care trebuie să încorporați aer	Ouă, albușuri de ou, smântână grasă, glazuri fierte, checuri, maioneză, anumite dulciuri.
Cârlig pentru aluat*	Amestecarea și frământarea aluaturilor cu drojdie.	Pâine, rulouri, aluat de pizza, chifle, checuri.
Paletă pentru patiserie*	Încorporarea untului în făină	Pentru aluat de plăcintă, biscuiți și alte produse de patiserie, zdrobire fructe și legume și mărunțire carne.

NOTĂ: racleta din nailon** ajută la curățarea paletelor pentru patiserie*. Poate fi utilă și pentru îndepărtarea ingredientelor din bol.

ASAMBLAREA PRODUSULUI

ATAȘAREA/SCOATEREA BOLULUI

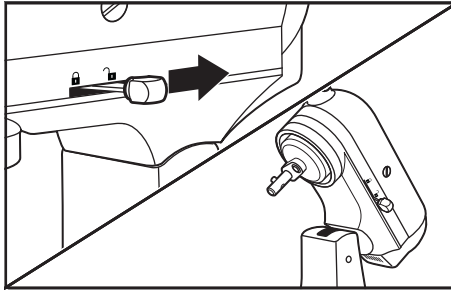
- Pentru a atașa bolul:** Mutați maneta pentru controlul vitezei la poziția oprit (0). Scoateți din priză mixerul cu suport.



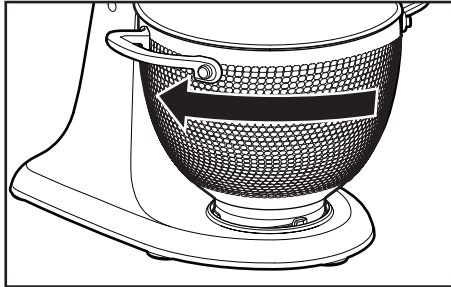
*De asemenea disponibil ca accesoriu opțional.

**Se poate folosi și pentru a răzui bolul.

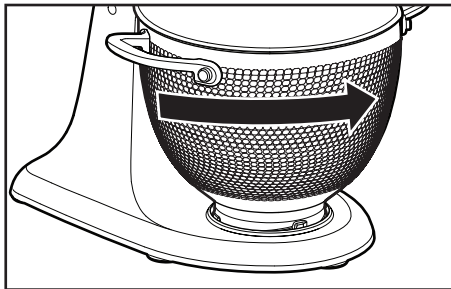
2. Deblocați și ridicați capul motorului. Apoi, blocați*** capul pentru a-l menține ridicat.



3. Așezați bolul pe placa de fixare a bolului. Rotiți ușor bolul în direcția acelor de ceasornic.



4. **Pentru scoaterea bolului:** Repetați pașii 1 și 2. Rotiți ușor bolul în sens invers acelor de ceasornic.

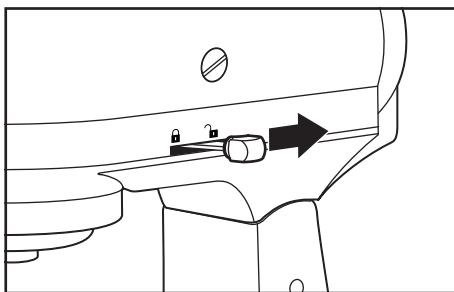


NOTĂ: capul motorului trebuie să fie întotdeauna în poziția blocată când utilizați mixerul cu suport.

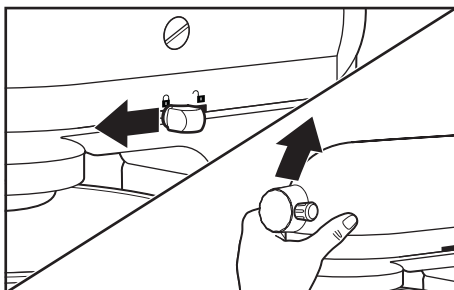
***Opțiunea de blocare este disponibilă la modelele selectate.

RIDICAREA/COBORÂREA CAPULUI MOTORULUI

1. **Pentru ridicarea capului motorului:** Împingeți maneta de blocare în poziția de deblocare și ridicați capul. După ce l-ați ridicat, maneta va reveni automat în poziția de blocare*** pentru a menține capul ridicat.



2. **Pentru a coborî capul motorului:** Împingeți maneta de blocare în poziția de deblocare și coborâți ușor capul. Maneta de blocare va reveni automat în poziția de blocare*** când capul este în jos. Înainte de a mixa, testați blocarea încercând să ridicați capul motorului.



NOTĂ: capul motorului trebuie să fie întotdeauna în poziția blocată când utilizați mixerul cu suport.

***Opțiunea de blocare este disponibilă la modelele selectate.

ATAȘAREA/ÎNDEPĂRTAREA PALETEI*, A TELULUI CU FIRE*, A PALETEI PENTRU PATISERIE* SAU A CÂRLIGULUI PENTRU ALUAT*

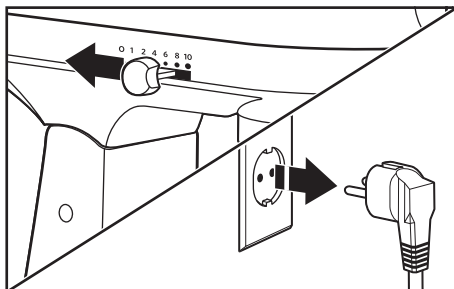
⚠️ AVERTISMENT

Pericol de rănire

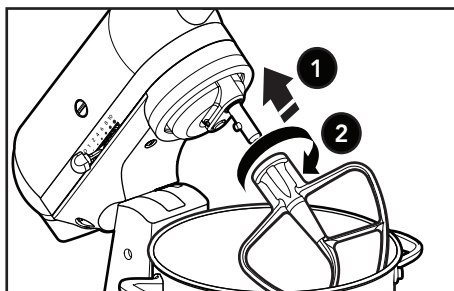
Scoateți mixerul din priză înainte de a atinge telurile.

Nerespectarea poate duce la oase rupte, tăieturi sau vânătăi.

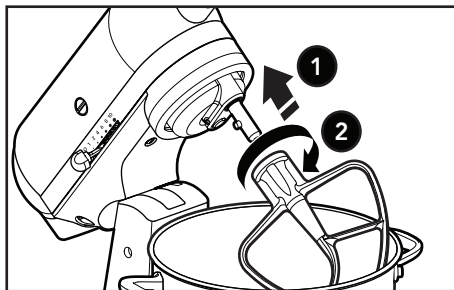
1. Pentru a atașa accesoriul: Mutați maneta pentru controlul vitezei la poziția oprit (0). Scoateți din priză mixerul cu suport.



2. Deblocați și ridicați capul motorului. Apoi, blocați*** capul pentru a-l menține ridicat.

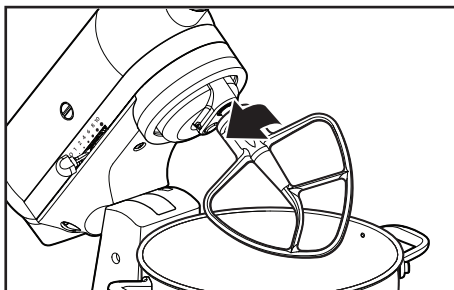


3. Puneți accesoriul pe axul paletelor și apăsați în sus cât de mult posibil. Apoi, rotiți accesoriul spre dreapta, fixându-l peste pinul de pe ax.



***Opțiunea de blocare este disponibilă la modelele selectate.

4. **Pentru a scoate accesoriul:** Repetați pașii 1 și 2. Apăsați accesoriul în sus cât de mult posibil și rotiți spre stânga. Apoi scoateți accesoriul de pe axul telului.

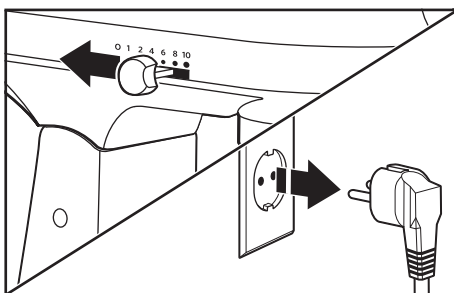


Scanați codul pentru mai multe informații

DISTANȚA DINTRE PALETĂ ȘI BOL

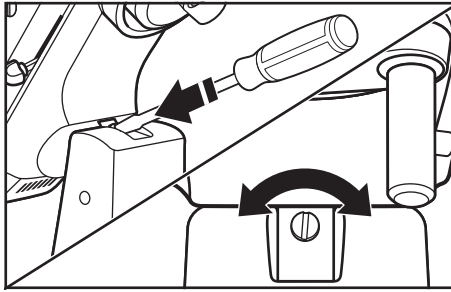
Mixerul cu suport este reglat din fabrică astfel încât paleta* doar să se apropie de fundul bolului. Dacă, din orice motiv, paleta* lovește fundul bolului sau este prea departe de bol, puteți ajusta cu ușurință această distanță.

1. Mutați maneta pentru controlul vitezei la poziția oprit (0). Scoateți din priză mixerul cu suport.



*De asemenea disponibil ca accesoriu opțional.

2. Ridicați capul motorului. Rotiți șurubul ușor în sens invers acelor de ceasornic (stânga) pentru a ridica paleta* sau în sensul acelor de ceasornic (dreapta) pentru a coborî paleta*. Reglați paleta*, astfel încât doar să se apropie de suprafața bolului. Dacă strângeți șurubul prea tare, este posibil ca maneta de blocare să nu se blocheze corespunzător.



NOTĂ: atunci când este reglată corespunzător, paleta* nu va lovi fundul sau lateralul bolului. Dacă paleta* sau telul cu fire* este atât de aproape încât lovește fundul bolului, este posibil ca învelișul paletelor să se tocească sau firele telului să se uzeze.

*De asemenea disponibil ca accesoriu opțional.

UTILIZAREA PRODUSULUI

UTILIZAREA MANETEI PENTRU CONTROLUL VITEZEI

NOTĂ: mixerul cu suport se poate încălzi în timpul utilizării. La compoziții dense cu timp îndelungat de amestecare, partea de sus a aparatului poate deveni fierbinte. Acest lucru este normal.

⚠️ AVERTISMENT

Pericol de electrocutare



Conectați la o priză cu împământare.

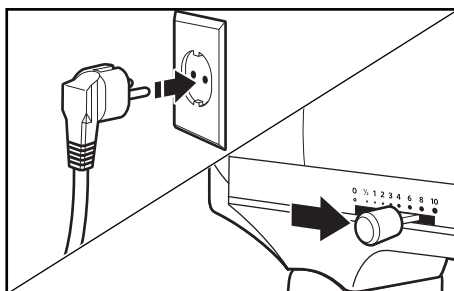
Nu scoateți pinul de împământare.

Nu utilizați adaptor.

Nu utilizați prelungitor.

Nerespectarea acestor instrucțiuni pot duce la deces, incendiu sau electrocutare.

1. Conectați mixerul cu suport la priza potrivită. Întotdeauna setați maneta pentru controlul vitezei la cea mai joasă viteză la început, apoi creșteți treptat viteza pentru a evita stropirea cu ingredientele. Consultați tabelul „Ghidul de control al vitezei”.



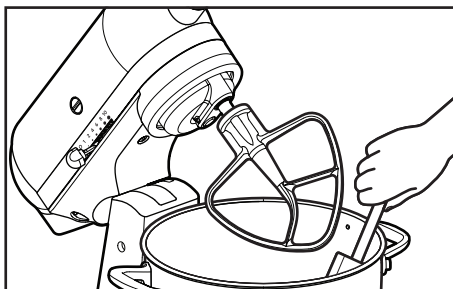
AVERTISMENT

Pericol de rănire

Scoateți mixerul din priză înainte de a atinge telurile.

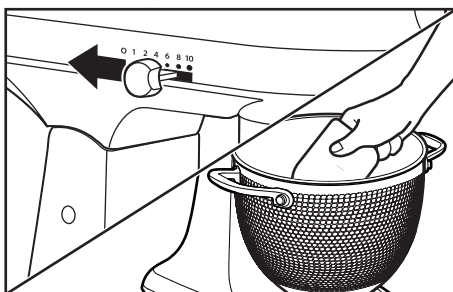
Nerespectarea poate duce la oase rupte, tăieturi sau vânătăi.

2. Nu răzuți bolul în timp ce mixerul cu suport este în funcțiune. Bolul și paleta sunt proiectate pentru a efectua o amestecare temeinică, fără a fi nevoie de răzuire frecventă. Răzuirea bolului o dată sau de două ori în timpul mixării este de obicei suficientă.



UTILIZAREA RACLEI PENTRU ALUAT

1. Mutați maneta pentru controlul vitezei la poziția oprit (0) și scoateți din priză mixerul cu suport. Scoateți aluatul din bol cu ajutorul racletei din nailon* **.



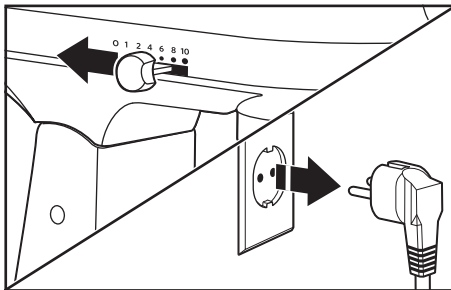
*De asemenea disponibil ca accesoriu opțional.

**Poate fi folosită și pentru a răzuți bolul.

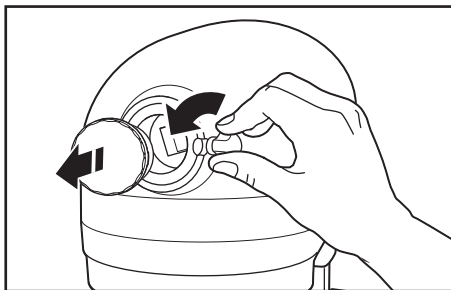
ACCESORII OPȚIONALE

KitchenAid oferă o gamă largă de accesorii opționale, cum ar fi mașina de tocat sau aparate de făcut paste. Pot fi atașate la arborele de atașare al mixerului cu suport, astfel cum este indicat aici.

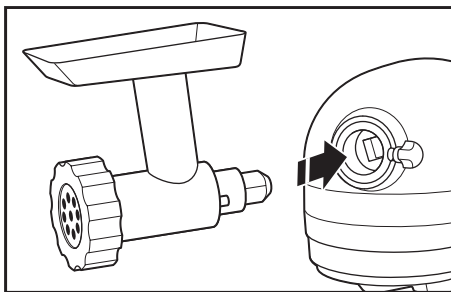
1. **Pentru a atașa:** Mutați maneta pentru controlul vitezei la poziția oprit (0). Scoateți din priză mixerul cu suport.



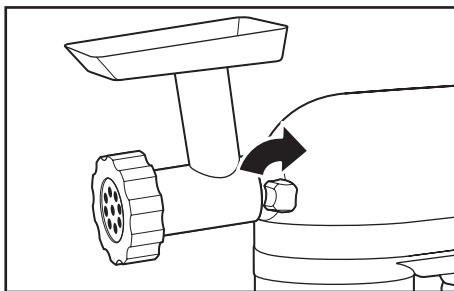
2. Slăbiți butonul de atașare rotindu-l în sens invers acelor de ceasornic. Scoateți capacul axului de atașare.



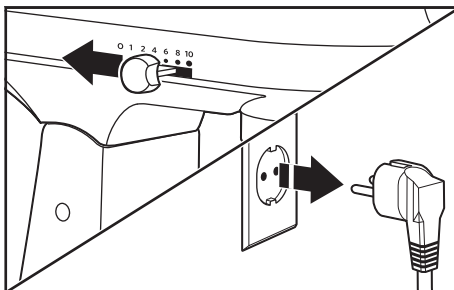
3. Introduceți carcasa arborelui de atașare în axul de atașare, asigurându-vă că arborele de atașare se potrivește în suportul pătrat al axului de atașare. Poate fi necesar să rotiți accesoriul înainte și înapoi. Când accesoriul este în poziția corectă, pinul se va potrivi în creștătura de pe marginea axului.



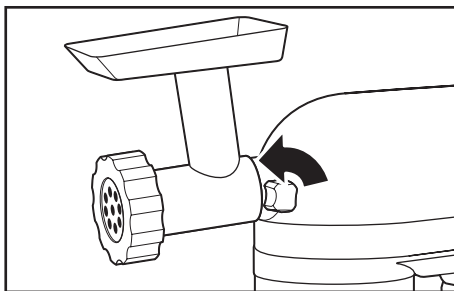
4. Strângeți butonul axului de atașare rotindu-l în sensul acelor de ceasornic până când accesoriul este fixat complet pe mixerul cu suport.



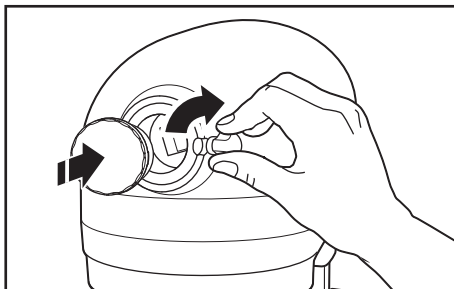
5. Pentru a scoate: Mutați maneta pentru controlul vitezei la poziția oprit (0). Scoateți din priză mixerul cu suport.



6. Slăbiți butonul de atașare rotindu-l în sens invers acelor de ceasornic. Rotiți ușor accesoriul înainte și înapoi în timp ce îl scoateți.



7. Puneți la loc capacul axului de atașare. Strângeți butonul axului de atașare rotindu-l în sensul acelor de ceasornic.

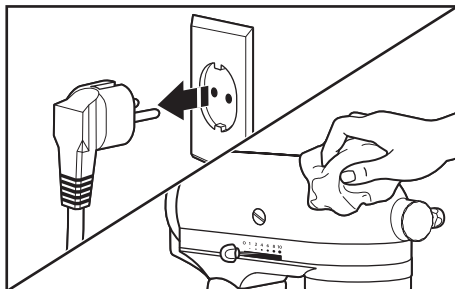


NOTĂ: consultați Ghidul de utilizare și îngrijire al fiecărui accesoriu pentru a vedea setările de viteză și timpii de funcționare recomandați.

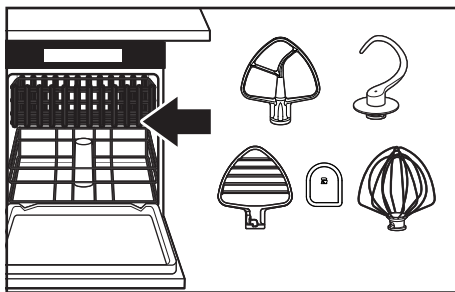
ÎNGRIJIREA ȘI CURĂȚAREA

IMPORTANT: nu scufundați corpul mixerului cu suport în apă sau în alte lichide. Lăsați aparatul să se răcească complet înainte de a adăuga sau scoate componente și înainte de curățare.

1. Întotdeauna scoateți din priză mixerul cu suport înainte de a-l curăța. Ștergeți mixerul cu suport cu o lavetă moale și umedă. Nu utilizați agenți de curățare casnici/din comerț. Ștergeți axul paletei frecvent, înlăturând orice reziduu care se strânge. Nu scufundați în apă.



2. **Componente care se pot spăla în mașina de spălat vase, numai în sertarul de sus:** Paletă din oțel inoxidabil*, cârlig pentru aluat din oțel inoxidabil*, tel cu fire din oțel inoxidabil*, paletă pentru patiserie din oțel inoxidabil* și racletă din nailon** *. Sau curățați-le bine în apă fierbinte cu detergent și clățiți-le complet înainte de uscare. Nu păstrați paletele pe ax.



NOTĂ: accesoriile din oțel inoxidabil pot fi spălate în mașina de spălat vase.

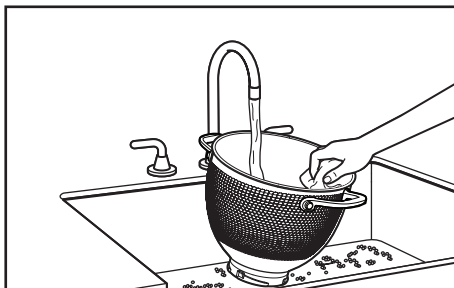
*De asemenea disponibil ca accesoriu opțional.

**Poate fi folosită și pentru a răzui bolul.

CURĂȚAREA BOLULUI DIN CUPRU

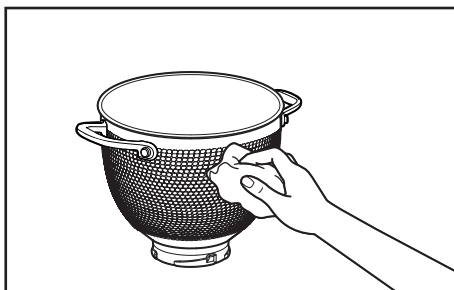
Înainte de prima utilizare, spălați folosind apă caldă cu detergent.

- 1. IMPORTANT:** Nu spălați bolul din cupru în mașina de spălat vase. Bolul din cupru poate fi spălat numai manual. Spălați bolul cu o lavetă umedă și apă caldă, folosind un detergent delicat. Clătiți și uscați bine.



- 2. Îngrijirea bolului din cupru:**

Exterior din cupru: Cuprul este un material natural. Este de așteptat să existe o variație de culoare după utilizare, iar finisajul patinei va diferi în funcție de bol. Dacă utilizați un agent din comerț de curățare a cuprului pentru a lustrui, urmați instrucțiunile producătorului și ștergeți cu o lavetă moale și uscată.



IMPORTANT:

- Frecarea prea intensă poate zgâria finisajul de cupru.
- Evitați detergenții agresivi sau abrazivi.
- Nu utilizați bureți de sârmă.

⚠️ AVERTISMENT

Pericol de electrocutare



Conectați la o priză cu împământare.

Nu scoateți pinul de împământare.

Nu utilizați adaptor.

Nu utilizați prelungitor.

Nerespectarea acestor instrucțiuni pot duce la deces, incendiu sau electrocutare.


PROBLEMĂ	SOLUȚIE
Dacă mixerul cu suport se încălzește în timpul utilizării	Compozițiile dense nu trebuie să depășească viteza 2. La compoziții dense cu perioade de amestecare îndelungate, este posibil să nu puteți atinge în mod confortabil partea de sus a aparatului. Acest lucru este normal.
Dacă mixerul cu suport emite un miros puternic	Acesta este un lucru normal pentru motoarele electrice, mai ales atunci când sunt noi.
Dacă paleta lovește bolul	Opriti mixerul cu suport. Consultați secțiunea „Distanța dintre paletă și bol” și reglați distanța dintre paletă și bol.
Dacă mixerul cu suport nu mai funcționează, verificați următoarele	Este mixerul cu suport în priză?
Dacă mixerul cu suport nu mai funcționează, verificați următoarele	Siguranța electrică din circuitul mixerului cu suport funcționează corect? Dacă aveți un întrerupător de circuit electric, asigurați-vă că acel circuit este închis.
Dacă mixerul cu suport nu mai funcționează, verificați următoarele	Opriti mixerul cu suport pentru 10-15 secunde, apoi reporniți-l. Dacă mixerul cu suport tot nu pornește, lăsați-l să se răcească 30 de minute înainte de a-l reporni.
Dacă problema nu poate fi rezolvată	Consultați secțiunea „Termenii garanției KitchenAid („Garanția)”. Nu returnați mixerul cu suport distribuitorului; distribuitorii nu asigură lucrări de service.

ELIMINAREA DEȘEURILOR DE ECHIPAMENTE ELECTRICE

ELIMINAREA MATERIALELOR DE AMBALARE

Materialele de ambalare sunt reciclabile și sunt marcate cu simbolul reciclării ♻️. Diferitele componente ale ambalajului trebuie eliminate în mod responsabil, respectând reglementările autorităților locale privind eliminarea deșeurilor.

RECICLAREA PRODUSULUI

- Acest aparat este prevăzut cu un marcaj conform cu legile din UE și Regatul Unit privind deșeurile de echipamente electrice și electronice (DEEE).
- Prin eliminarea corectă a acestui produs, veți ajuta la prevenirea posibilelor efecte negative asupra mediului și sănătății umane, care ar putea fi cauzate de manevrarea necorespunzătoare a deșeurilor acestui produs.
- Simbolul  de pe produs sau de pe documentele care îl însoțesc arată că acesta nu poate fi aruncat împreună cu deșeurile menajere, ci trebuie predat la punctul de colectare corespunzător pentru reciclarea aparatelor electrice și electronice.

Pentru informații mai detaliate despre tratarea, recuperarea și reciclarea acestui produs, vă rugăm să contactați primăria locală, serviciul de eliminare a deșeurilor menajere sau magazinul de unde ați achiziționat produsul.

DECLARAȚIE DE CONFORMITATE

PENTRU UNIUNEA EUROPEANĂ

Acest aparat a fost proiectat, construit și distribuit în conformitate cu cerințele de siguranță ale directivelor CE: Directiva 2014/35/UE privind tensiunea joasă, Directiva 2014/30/UE privind compatibilitatea electromagnetică, Directiva 2009/125/CE privind proiectarea ecologică, Directiva 2011/65/UE RoHS și modificările ulterioare.

CONDIȚIILE GARANȚIEI KITCHENAID („GARANȚIA”)

KitchenAid Europa, Inc., Nijverheidslaan 3, Box 5, 1853 Strombeek-Bever, Belgia („garantul”) acordă clientului final, care este un consumator, o garanție în baza condițiilor de mai jos.

Garanția se aplică în plus față de drepturile legale de garanție ale clientului final oferite de vânzătorul produsului și nu limitează sau afectează aceste drepturi.

1. DOMENIUL DE APLICARE ȘI CONDIȚIILE GARANȚIEI

- a) Garantul acordă garanția pentru produsele menționate la punctul 1.b), pe care un consumator le-a achiziționat de la un vânzător sau de la o companie a Grupului KitchenAid din țările Spațiului Economic European, Moldova, Muntenegru, Elveția sau Turcia.
- b) Perioada de garanție depinde de produsul achiziționat și este după cum urmează:

Cinci ani de garanție de la data achiziționării.

- c) Perioada de garanție începe la data livrării produsului, adică data la care un consumator a primit produsul achiziționat de la un distribuitor sau de la o companie a Grupului KitchenAid.
- d) Garanția acoperă caracterul lipsit de defecte al produsului.
- e) Garantul furnizează consumatorului următoarele servicii în temeiul prezentei garanții, la alegerea garantului, în cazul în care intervine o defecțiune în perioada de garanție:
 - Repararea produsului defect sau a piesei de produs defecte sau
 - Înlocuirea produsului defect sau a piesei de produs defecte. În cazul în care un produs nu mai este disponibil, garantul are dreptul de a schimba produsul cu unul care are o valoare egală sau mai mare.
- f) În cazul în care consumatorul dorește să facă o cerere în temeiul garanției, consumatorul trebuie să contacteze centrele de service KitchenAid din țara respectivă sau garantul;

Kitchenshop

Str. Sinaia 53-53B

077175, STEFANESTII DE JOS, ILFOV

Pentru întrebări generale despre electrocasnicele mici, vă rugăm să apelați :

0722 677 096

direct la adresa KitchenAid Europa, Inc. Nijverheidslaan 3, Box 5, 1853 Strombeek-Bever, Belgia.

- g) Costurile de reparare, inclusiv piesele de schimb, și costurile poștale pentru livrarea unui produs sau a unei piese de produs fără defecte sunt suportate de garant. Garantul suportă, de asemenea, costurile poștale pentru returnarea produsului defect sau a piesei de produs defecte în cazul în care garantul sau centrul de service pentru clienți KitchenAid Europa din țara respectivă a solicitat returnarea produsului defect sau a piesei de produs defecte.

h) Pentru a putea face o cerere în temeiul garanției, consumatorul trebuie să prezinte chitanța sau factura achiziției produsului.

2. LIMITĂRILE GARANȚIEI

- a) Garanția se aplică numai produselor utilizate în scopuri private și nu în scopuri profesionale sau comerciale.
- b) Garanția nu se aplică în cazul uzurii normale, al utilizării necorespunzătoare sau abuzive, al nerespectării instrucțiunilor de utilizare, al utilizării produsului la o tensiune electrică greșită, al instalării și al funcționării cu încălcarea reglementărilor electrice aplicabile și al utilizării forței (de exemplu, lovituri).
- c) Garanția nu se aplică în cazul în care produsul a fost modificat sau transformat, de exemplu, transformări de la produse de 120 V la produse de 220-240 V.

După expirarea perioadei de garanție sau, în cazul produselor pentru care nu se aplică garanția, centrele de service pentru clienți KitchenAid sunt încă disponibile clienților finali pentru întrebări și informații. Mai multe informații sunt disponibile și pe site-ul nostru web: www.kitchenaid.eu

ÎNREGISTRAREA PRODUSULUI

Înregistrați noul dvs. aparat KitchenAid acum: <http://www.kitchenaid.eu/register>