

INNAN DU ANVÄNDER APPARATEN

Läs alla instruktioner noggrant innan du använder den här produkten. När du använder den här enheten ska du alltid följa den här bruksanvisningen för att minska risken för brand, elektriska stötar och personskada.

Behåll den här bruksanvisningen. Om du levererar apparaten till andra användare ska den här bruksanvisningen medfölja.

Dessa instruktioner ska även finnas tillgängliga på webbplatsen: www.whirlpool.eu.

SÄKERHETSFÖRESKRIFTER

- Installationen och service/reparation måste utföras av en kvalificerad tekniker, i enlighet med tillverkarens instruktioner och lokala säkerhetsföreskrifter. Reparera inte eller byt ut delar på apparaten om detta inte anges specifikt i bruksanvisningen.
- Dra inte i strömsladden för att ta ut den ur uttaget. Vrid eller tryck inte på strömsladden, och se till att den inte går av.
- Vidrör inte strömkontakten, automatsäkringarna och nödstoppknappen när dina händer är våta.
- För inte in fingrarna eller främmande ämnen i in-/utomhusenhetens luftintag/-utlopp.
- Blockera aldrig in-/utomhusenhetens luftintag/-utlopp.
- Fysiskt eller psykiskt funktionshindrade personer, barn, samt personer utan någon erfarenhet av produkten, får endast använda apparaten om de har fått specifik utbildning i hur man använder apparaten av en person som ansvarar för deras säkerhet och välbefinnande. Apparaten är inte avsedd att användas av personer med funktionshinder och mycket små barn utan övervakning.
- Barn ska övervakas så att de inte kan leka med apparaten (inklusive fjärrkontrollen).
- Denna produkt får användas av barn som är minst 8 år gamla och personer med reducerad fysisk, sensorisk eller mental förmåga eller bristande erfarenhet och kunskap under förutsättning att de har fått vägledning eller instruktioner om säker användning av produkten och att de förstår vilka faror användningen innebär. Barn ska inte leka med apparaten. Rengöring och användarunderhåll ska inte utföras av barn utan vuxens tillsyn.

FÖRSIKTIGHETSANVISNINGAR FÖR LUFTKONDITIONERINGSAPPARATEN

Följ noggrant nedanstående instruktioner:

- Långvarig och direkt exponering för kall luft kan vara skadligt för hälsan. Vi rekommenderar att du ställer in gallren så att du undviker direkt kall luft och avleder den inom rummet.
- Vid funktionsfel stänger du först av apparaten genom att trycka på knappen ON/OFF (PÅ/AV) på fjärrkontrollen. Sedan kopplar du bort den från strömförsörjningen.
- Stäng alltid av luftkonditioneringsapparaten med fjärrkontrollen först. Använd inte automatsäkringens eller dra ut kontakten för att stänga av den.
- Sätt inte på och slå av apparaten


för ofta eftersom detta kan skada apparaten.

- Placera inte några föremål på utomhusenheten.
- Koppla bort luftkonditioneringsapparaten från strömförsörjningen om den inte ska användas under en längre tid eller under åskväder.
- Den här produkten innehåller fluorerade växthusgaser som omfattas av Kyotoprotokollet. Kylgasen befinner sig i ett hermetiskt förslutet system. Kylmedel i gasfas: R410a har potential för global uppvärmning (Global Warming Potential, GWP) på 2087.5.

MILJÖSKYDDSRÅD

- Den här apparaten har tillverkats av återvinningsbart eller återanvändbart material. Kassering måste utföras i enlighet med lokala bestämmelser för avfallshantering. Innan du kasserar den ska du se till att skära av nätsladden så att apparaten inte kan återanvändas.
- För mer detaljerad information om hantering och återvinning av den här produkten kan du kontakta lokala myndigheter som ansvarar för sopsortering eller affären där du köpte apparaten.


KASSERING AV FÖRPACKNING

- Förpackningen kan återvinnas till 100 % vilket bekräftas av återvinningssymbolen . Förpackningens olika delar får inte spridas i miljön, utan måste kasserars i enlighet med föreskrifter från lokala myndigheter.

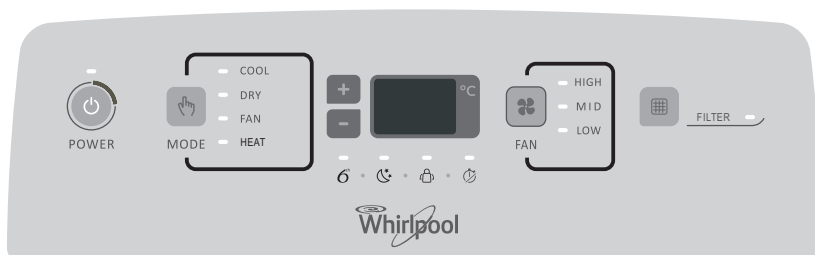
KASSERING AV APPARATEN

- Denna apparat är märkt enligt EG-direktiv 2002/96/EG, elektriskt och elektroniskt avfall (WEEE).

Genom att säkerställa att produkten kasseras på rätt sätt hjälper du till att förhindra potentiella negativa konsekvenser för miljön och människors hälsa.

- Symbolen  på produkten eller på dokumenten som medföljer produkten indikerar att den här apparaten inte ska behandlas som hushållsavfall, utan måste lämnas till lämplig lokal insamlingsplats där elektriska och elektroniska apparater lagras och återvinnas.

STARTA DIN LOKALA LUFTKONDITIONERINGSAPPARAT



Det här avsnittet förklarar korrekt användning av den lokala luftkonditioneringsapparaten.

VIKTIGT!

- Displayen på luftkonditioneringsapparaten visar inställningstemperaturen.
- Displayen visar omgivningstemperaturen endast i viloläge
- Om du ändrar läge medan luftkonditioneringsapparaten är igång kommer kompressorn att stoppas i 3 till 5 minuter innan den startar om.
Om du trycker på en knapp under denna tid kommer kompressorn inte att starta om på ytterligare 3 till 5 minuter.
- I läget Cooling (Kylning) eller Dry (Torka) kommer kompressorn och kondensatorfläkten att stoppas när rumstemperaturen når den inställda temperaturen.

OBS! I händelse av ett strömavbrott kommer din luftkonditioneringsapparat att fungera med de föregående inställningarna när strömmen har återställts.

1. Välja läge. Se "Läge."
2. Välj fläkthastigheten. Se "Fläkthastighet."
3. Ställ in temperaturen. Se "Temperatur."
4. Tryck på knappen ON/OFF (PÅ/AV) för att starta luftkonditioneringsapparaten.



POWER

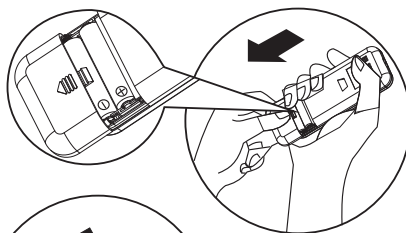
OBS! När luftkonditioneringsapparaten slås på för första gången efter att den har kopplats in kommer den att arbeta i läget 6th Sense (6:e sinne).

Alla andra gånger när luftkonditioneringsapparaten slås på kommer den att arbeta enligt de föregående inställningarna. Läget 6th Sense (6:e sinne) kan endast väljas med fjärrkontrollen. Endast om enheten används i OSANNOLIKT MYCKET FUKTIG luft kommer vatten att samlas i behållaren inuti enheten. Om vattenbehållaren blir full kommer luftkonditioneringsapparaten att stoppas. Vattenbehållaren är full, luftkonditioneringsapparaten kommer att stoppas. Skärmen visar "E5" för att informera dig om att tömma den interna behållaren.

TIPS FÖR ANVÄNDNING OCH FÖRVARING AV FJÄRRKONTROLLEN

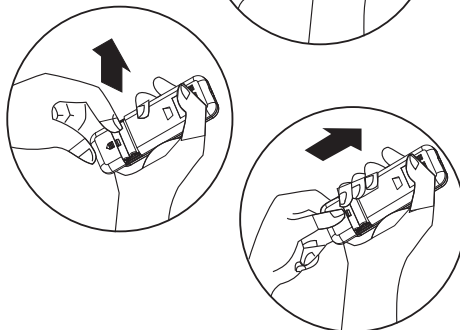
Hur du sätter in batterierna

- 1 För in en nål och tryck försiktigt nedåt på batterikåpan och tryck i pilens riktning för att ta bort det, som det visas.
- 2 Sätt in 2 AAA-batterier (1,5 V) i facket. Se till att polerna "+" och "-" är korrekt placerade.
- 3 Stäng fjärrkontrollens batterilucka.



Hur du tar ut batterierna


Ta bort batterikåpan i pilens riktning. Tryck försiktigt med fingrarna på batteriets pluspol, dra sedan ut batterierna ur facket. Allt detta ska göras av vuxna, barn får aldrig ta ut batterier ur fjärrkontrollen. Risken finns att barn sväljer dem.

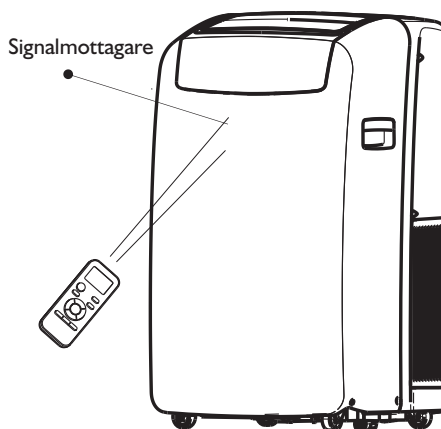


Kassering av batterier

För att skydda naturtillgångar och bidra till materialåtervinning ska du separera batterier från andra typer av avfall och återvinna dem genom ditt lokala kostnadsfria retursystem för batterier.

Försiktighetsanvisningar

- När du byter batterier ska du inte använda nya batterier tillsammans med gamla batterier, eller olika typer av batterier, eftersom detta kan göra att fjärrkontrollen inte fungerar.
- Om du räknar med att du inte kommer att använda fjärrkontrollern under en längre tid ska du ta ut batterierna för att förhindra läckage av batterisyra i fjärrkontrollen.
- Använd fjärrkontrollen inom den effektiva räckvidden. Håll fjärrkontrollen minst 1 meter från TV-apparater eller HI-FI-utrustning.
- Om fjärrkontrollen inte fungerar normalt kan du ta ut batterierna och sätta in dem igen efter 30 sekunder. Om den fortfarande inte fungerar sätter du in nya batterier.
- För att använda enheten med fjärrkontrollern riktar du fjärrkontrollen mot den mottagande enheten på inomhusenheten för att säkerställa känslighet för mottagning.
- För att skicka ett meddelande från fjärrkontrollen kommer symbolen  att blinka i 1 sekund. När meddelandet har mottagits kommer apparaten att avge ett pip.
- Fjärrkontrollen har en räckvidd på upp till 7 m.
- Varje gång fjärrkontrollens batterier byts ut, förinställs fjärrkontrollen på läget Heat (Uppvärmning).



BESKRIVNING AV FUNKTIONSLÄGEN

Funktionslägen:

1. Tryck in och släpp upp MODE (LÄGE) tills symbolen för önskad inställning glöder



MODE

2. Välj Cooling (Kylning), Dry (Torka), Fan Only (Endast fläkt) eller Heating (Uppvärmning).

- Cooling (Kylning) – Kylar rummet. Tryck på FAN (FLÄKT) för att välja High (Hög), Mid (Mellan) eller Low (Låg). Tryck på knappen Plus (+) eller Minus (-) för att justera temperaturen.

COOL

- Dry (Torka) – Torkar rummet. Luftkonditioneringsapparaten väljer temperaturen automatiskt. Fläkten arbetar endast på hastigheten Low (Låg).

OBS! Läget Dry (Torka) ska inte användas för att kyla rummet.

DRY

- Fan Only (Endast fläkt) – Endast fläkten arbetar. Tryck på FAN (FLÄKT) för att välja High (Hög), Mid (Mellan) eller Low (Låg).

FAN

- Heating (Uppvärmning) – Värmer upp rummet. Tryck på FAN (FLÄKT) för att välja High (Hög), Mid (Mellan) eller Low (Låg). Tryck på knappen PLUS (+) eller MINUS (-) för att justera temperaturen.

OBS! Uppvärmning är INTE tillgängligt för luftkonditioneringsapparat med endast kylning.

HEAT

Fan Speed (Fläkthastighet)

1. Tryck in och släpp upp FAN (FLÄKT) för att välja önskad fläkthastighet.



FAN

2. Välj High (Hög), Mid (Mellan) eller Low (Låg).

- High (Hög) – för maximal fläkthastighet

HIGH

- Mid (Mellan) – för normal fläkthastighet

MID

- Low (Låg) – för lägst fläkthastighet

LOW

Filter Reset (Återställ filter)

1. När indikatorlampan Filter Reset (Återställ filter) är tänd ska du ta bort, rengöra och sätta tillbaka luftfiltret. Se "Rengöra luftfiltret."

2. Tryck in och släpp upp knappen FILTER när du har satt tillbaka luftfiltret.



OBS! Efter 360 timmars användning av filtret kommer indikatorlampan Filter att tändas. Den kommer fortsätta vara tänd i 180 timmar eller tills du trycker på knappen FILTER. Efter 180 timmar kommer den att släckas automatiskt.

Temperatur

- Tryck på knappen PLUS för att höja temperaturen. Tryck på knappen PLUS en gång för att höja den inställda temperaturen med 1 °C.



- Tryck på nedåtknappen för att sänka temperaturen. Tryck på nedåtknappen en gång för att sänka temperaturen med 1 °C, eller tryck två gånger för att sänka temperaturen med 2 °C.



ANTECKNINGAR:

- I lägena Cooling (Kylning) och Heating (Uppvärmning) kan temperaturen ställas in mellan 18 °C och 32 °C.
- I läget Fan Only (Endast fläkt) kan temperaturen inte ställas in.
- I läget Dry (Torka) trycker du på knappen PLUS/MINUS för att ändra temperaturen med 2 °C.

FJÄRRKONTROLLENS FUNKTIONER OCH INDIKATORER

1. KNAPPEN ON/OFF (PÅ/AV)

Den här knappen används för att starta och/eller stoppa apparaten.

2. KNAPPEN MODE (LÄGE)

Används för att välja funktionsläge.

3. KNAPPEN FAN (FLÄKT)

Används för att välja fläkthastigheten i ordningen auto, hög, medium eller låg.

4-5. TEMPERATURKNAPP

Används för att välja rumstemperaturen.

Används för att ställa in timerläge och realtidsklocka.

6. KNAPPEN 6TH SENSE (6:E SINNE)

Ställer in eller avbryter användning av 6th sense (6:e sinne).

7. KNAPPEN SWING (SVÄNGNING)

Stoppas eller startas horisontell svängning av galleret och ställer in önskad upp-/nedåtriktning av luftflödet.

8. KNAPPEN SLEEP (VILOLÄGE)

Ställer in eller avbryter användning av Sleep Mode (Viloläge).

9. KNAPPEN AROUND U (RUNT DIG)

Används för att ställa in eller avbryta funktionen Around U (Runt dig).

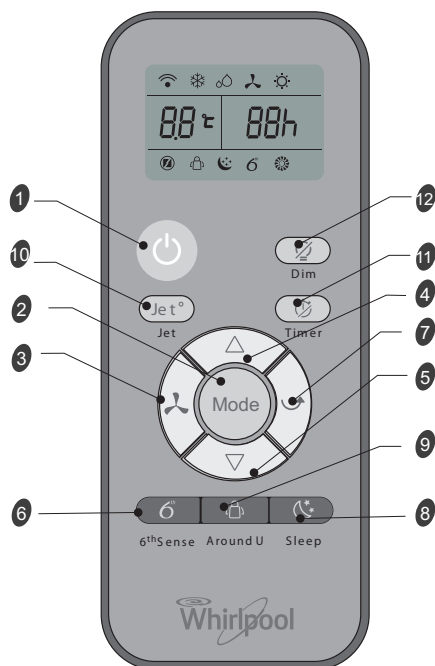
10. KNAPPEN JET

Används för att starta eller avbryta snabb kylning eller uppvärmning.

11. KNAPPEN TIMER

Används för att ställa in eller avbryta funktionen timer på.

Används för att ställa in eller avbryta funktionen timer av.



12. KNAPPEN DIM (DAMPA LJUS)

Används för att slå på eller stänga av belysningen på inomhusenhetens display.

INDIKATORSYMBOLER PÅ FJÄRRKONTROLLENS DISPLAY

 Kylningsindikator

 Torkningsindikator

 Indikatorn Endast fläkt

 Uppvärmningsindikator

 Automatisk fläkthastighet

 Hög fläkthastighet

 Medium fläkthastighet

 Låg fläkthastighet

 Indikator för 6th sense (6:e sinne)

 Indikator för viloläge

 Indikator för Around U (Runt dig)

 Jet-indikator

 Signalöverföring

 Visa timerinställning

 Visa inställd temperatur

FUNKTIONSBESKRIVNINGAR

Slå på eller av strömmen

Tryck på knappen ON/OFF (PÅ/AV) för att slå på eller av enheten.



OBS!

- Ändra läget under drift.
Ibland svarar inte enheten på en gång, vänta 3 minuter.
- Vänta 3 minuter innan du startar om apparaten.

Välja läge

1. Tryck in och släpp upp MODE (LÄGE) tills symbolen för önskad inställning lysa.



2. Välj Cooling (Kylning), Dry (Torka), Fan Only (Endast fläkt) eller Heating (Uppvärmning).
 - Cooling (Kylning) – Kylar rummet. Tryck på Fan (Fläkt) för att välja Auto, High (Hög), Mid (Mellan) eller Low (Låg). • Tryck på upp- eller nedåtknappen för att justera temperaturen.



- Dry (Torka) – Torkar rummet.
Luftkonditioneringsapparaten väljer temperaturen automatiskt. Fläkten körs endast på hastigheten Low (Låg).

OBS! Läget Dry (Torka) ska inte användas för att kyla rummet.

I läget "Dry" (Torka) kan enheten sänka eller höja 2 °C (3 °F eller 4 °F) om du fortfarande känner dig obekvä.



- Fan Only (Endast fläkt) – Endast fläkten arbetar.
Tryck på FAN (FLÄKT) för att välja High (Hög), Mid (Mellan) eller Low (Låg).



OBS! Automatisk fläkthastighet kan inte väljas i läget Fan Only (Endast fläkt).

- Heating (Uppvärmning) – Värmer upp rummet.
Tryck på FAN (FLÄKT) för att välja fläkthastigheten. • Tryck på upp- eller nedåtknappen för att välja temperaturen.



Läget 6th sense (6:e sinne)

Luftkonditioneringsapparaten väljer automatiskt läget Cooling (Kylning) eller Dry (Torka), beroende på rumstemperaturen och ställer in måltemperaturen.



Funktionsläge och temperatur bestäms av inomhustemperaturen.

Modeller med elektrisk uppvärmning

Inomhus temperatur	Funktionsläge	Måltemperatur
21 °C eller lägre	HEATING (UPPVÄRMNING)	22 °C
21 °C–23 °C	FAN ONLY (ENDAST FLÄKT)	
23 °C–26 °C	DRY (TORKA)	Sänkning av rumstemperatur med 2 °C efter drift i 3 minuter
Över 26 °C	COOLING (KYLNING)	26 °C

Modeller med endast kylning

Inomhus temperatur	Funktionsläge	Måltemperatur
21 °C eller lägre	FAN ONLY (ENDAST FLÄKT)	
23 °C–26 °C	DRY (TORKA)	Sänkning av rumstemperatur med 2 °C efter drift i 3 minuter
Över 26 °C	COOLING (KYLNING)	26 °C

OBS! Temperatur, luftflöde och riktning styrs automatiskt i läget 6th Sense (6:e sinne). Men en sänkning eller ökning på upp till 2 °C kan ställas in med fjärrkontrollen om du fortfarande känner dig obekvä.

1. Tryck på knappen 6th Sense (6:e sinne).



6th Sense

2. I läget Fan Only (Endast fläkt) trycker du på Fan (Fläkt) för att välja High (Hög), Mid (Medel) eller Low (Låg).

Jet-läge

Jet-knappen används för snabb kylning eller uppvärmning.

OBS! Knappen 6th Sense (6:e sinne) fungerar inte när Jet-funktionen har valts.

1. Tryck på Jet i kylningsläge.

Luftkonditioneringsapparaten ställer automatiskt in fläkthastigheten och temperaturen på 18 °C. Snabb uppvärmning fungerar med automatisk fläkthastighet och ändrar den inställda temperaturen till 32 °C.

Jet*

2. För att avsluta Jet-läge trycker du på vilken knapp som helst förutom Timer Knappen Around U (Runt dig) och Swing (Svängning).

Fan Speed (Fläkthastighet)

1. Välj önskad fläkthastighet.



2. Varje gång du trycker på knappen "FAN" (FLÄKT), ändras fläktens hastighet i ordningen:

Auto → High (Hög) → Mid (Mellan) → Low (Låg)

- Auto styr automatiskt fläktens hastighet beroende på den aktuella rumstemperaturen och temperaturinställningen.

OBS! Automatisk fläkthastighet kan inte väljas i läget Fan Only (Endast fläkt).



- High (Hög) – för maximal kylning



- Mid (Mellan)- för normal kylning



- Low (Låg) – för minsta kylning



Temperatur

- Tryck på uppåtknappen för att höja temperaturen. Tryck på uppåtknappen en gång för att höja temperaturen med 1 °C, eller tryck två gånger för att höja temperaturen med 2 °C.



- Tryck på nedåtknappen för att sänka temperaturen. Tryck på nedåtknappen en gång för att sänka temperaturen med 1 °C, eller tryck två gånger för att sänka temperaturen med 2 °C.



ANTECKNINGAR:

- I lägena Cooling (Kylning) eller Heating (Uppvärmning) kan temperaturen ställas in mellan 18 °C och 32 °C.
- I läget Fan Only (Endast fläkt) kan temperaturen inte ställas in.
- I läget Dry (Torka) trycker du på knappen UPP/NED för att ändra temperaturen med 2 °C.

Funktionen Around U (Runt dig)



När du trycker på den här knappen överför fjärrkontrollen signalen för den faktiska rumstemperaturen runt den till enheten, och apparaten kommer att arbeta i enlighet med den här temperaturen för att få dig att känna dig mer bekväm. Håll fjärrkontrollen på en plats där den kan överföra signalen till enheten ordentligt. Tryck en gång för att ställa in och tryck en gång till för att avbryta.

Viloläge

Tryck på knappen Sleep (Viloläge) och indikatorn på LCD-displayen tänds, apparaten arbetar i viloläge och fläkthastigheten ställs automatiskt in på låg hastighet.





ANTECKNINGAR:

- Apparaten kommer att stoppa driften automatiskt efter att ha varit igång 8 timmar.
- Fläkthastigheten ställs automatiskt in på lägre hastighet.
- Om den aktuella rumstemperaturen i läget Cooling (Kylning) är under 26 °C kommer temperaturen att öka automatiskt med 1 °C under den första timmen efter att Sleep (Viloläge) aktiverats och sedan att förbli densamma.
- I läget Heating (Uppvärmning) kommer inställningstemperaturen att minska med som mest 3 °C under 3 timmar, och sedan hållas stadig.

1. Tryck på MODE (LÄGE) för att välja Cooling (Kylning), Dry (Torka) eller Heating (Uppvärmning).

OBS! Viloläget kan inte väljas när läget Fan Only (Endast fläkt) har valts.

2. Tryck på knappen  eller  för att ställa in temperaturen.
3. Tryck på SLEEP (VILOLÄGE). Efter 10 sekunder kommer belysningen på kontrollpanelens display att dämpas.

OBS! Temperaturen och luftflödesriktningen kan justeras i viloläget. Fläkthastigheten ställs automatiskt in på hastigheten Low (Låg). Efter 10 sekunder kommer belysningen på kontrollpanelens display att dämpas igen.

4. För att stänga av viloläget trycker du på SLEEP (VILOLÄGE), MODE (LÄGE), FAN (FLÄKT), ON/OFF (PÅ/AV) eller väntar i 8 timmar tills viloläget stängs av automatiskt.

Funktionen DIM (DÄMPA LJUS)

Tryck på knappen DIM (DÄMPA LJUS) för att stänga av belysningen och displayen i enheten.



ANTECKNINGAR: När belysningen är avstängd kommer belysningen att tändas igen när en signal mottas.

TIMER-funktion

Det är praktiskt att slå på timern med TIMER-knappen innan du går ut så att du kan komma tillbaka till den behagliga rumstemperaturen som du ställer in. Tryck på TIMER-knappen för att ställa in en påslagningstimer när apparaten är avstängd. Tryck på TIMER-knappen för att ställa in en avstängningstimer under drift.



Hur man ställer in TIMER

1. Ställ in önskat funktionsläge, temperaturinställning och fläkthastighet först, tryck sedan på TIMER-knappen och "01h" blinkar på LCD-displayen.
 2. Ställ in önskat funktionsläge, temperaturinställning och fläkthastighet först, tryck sedan på TIMER-knappen och "01h" blinkar på LCD-displayen.
 3. Rikta fjärrkontrollen mot enhetens signalmottagare och tryck på knappen + eller - när "01h" blinkar.
- Välj önskad timer och tryck på TIMER-knappen.
- Ett "pip" hörs.

- Indikatorlampan för timer på kontrollpanelen tänds.
 - "h" slutar blinka.
4. Så här avbryter du den inställda timern: tryck på TIMER-knappen igen och ett "pip" hörs.

ANTECKNINGAR:

- Intervallet som kan ställas in är mellan 1 timme och 10 timmar.
- När du har ställt in en timer för påslagning när apparaten är avstängd tänds Timer-lampan på kontrollpanelen och
- När du ställer in en timer för avstängning när apparaten är påslagen tänds Timer-lampan på kontrollpanelen.

Ändra luftriktning

Tryck på SWING (SVÄNGNING) för att ändra vertikal luftflödesriktning. Tryck igen för att stoppa luftflödesgallret i önskad luftflödesriktning.



Normala ljud

När din luftkonditioneringsapparat fungerar normalt kan du höra ljud såsom:

- Luftrörelse från fläkten.
- Klick från termostatcykeln.
- Vibrationer eller oljud på grund av dålig vägg- eller fönsterkonstruktion.
- Ett högfrekvent surrande eller pulserande ljud orsakat av att den moderna högeffektiva kompressorn slås på och av.

UNDERHÅLL

Tömma luftkonditioneringsapparaten på vatten

(i enlighet med indikationen Water Full (Full vattenbehållare) under "Starta din lokala luftkonditioneringsapparat".)

1. Tryck på ON/OFF (PÅ/AV) för att stänga av luftkonditioneringsapparaten.
2. Koppla ur luftkonditioneringsapparaten eller koppla bort strömmen.
3. Flytta försiktigt och stabilt apparaten till en tömningsplats eller utomhus för att tömma ut vatten. Flytta inte på enheten förrän vattnet har runnit ut helt.
4. Ta bort den sekundära tömningspluggen och låt vattnet rinna ut helt.
5. Ta bort den primära tömningsslangen från tömningsslangens klämma. Ta bort tömningsslangens klämma från den primära tömningsslangens ände och låt vattnet rinna ut helt.

OBS! Om luftkonditioneringsapparaten ska förvaras efter användning, se "Förvara efter användning."

6. Sätt tillbaka tömningsslangens plugg och den sekundära tömningspluggen.
7. Sätt tillbaka den primära tömningsslangen på tömningsslangens klämma.
8. Flytta tillbaka luftkonditioneringsapparaten.
9. Anslut luftkonditioneringsapparaten eller återanslut strömmen.
10. Tryck på ON/OFF (PÅ/AV) för att starta luftkonditioneringsapparaten.

Rengöra luftfiltret

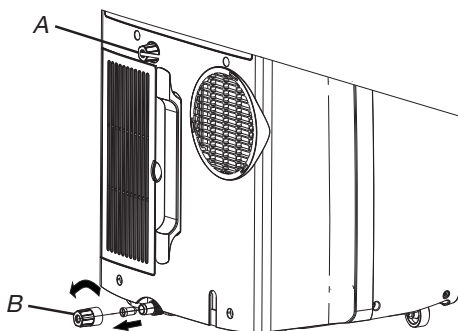
1. Tryck på ON/OFF (PÅ/AV) för att stänga av luftkonditioneringsapparaten.
2. Öppna filterpanelluckan på luftkonditioneringsapparatus baksida och ta bort den.
3. Ta ut luftfiltret från filterpanelluckan.
4. Använd en dammsugare för att rengöra filtret. Om filtret är mycket smutsigt tvätta du filtret i varmt vatten med ett mildt rengöringsmedel.

OBS! Tvätta inte filtret i tvättmaskin eller använd några kemiska rengöringsmedel.

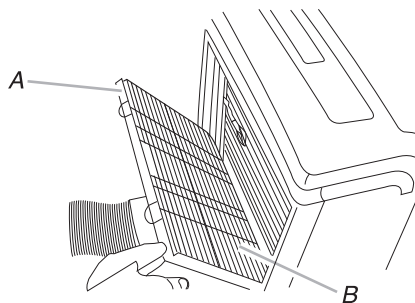
5. Låt filtret lufttorka helt innan du sätter tillbaka det för att säkerställa maximal effektivitet.
6. Sätt tillbaka luftfiltret i filterpanelluckan.
7. Sätt tillbaka filterpanelluckan.
8. Tryck på ON/OFF (PÅ/AV) för att starta luftkonditioneringsapparaten.

Rengöra utsidan

1. Koppla ur luftkonditioneringsapparaten eller koppla bort strömmen.
2. Ta ut luftfiltret och rengör det separat. Se "Rengöra luftfiltret."
3. Torka av luftkonditioneringsapparatus utsida med en mjuk, fuktig trasa.
4. Anslut luftkonditioneringsapparaten eller återanslut strömmen.
5. Tryck på ON/OFF (PÅ/AV) för att starta luftkonditioneringsapparaten.



A. Sekundär tömningsplugg
B. Tömningsslangens plugg



A. Filterpanellucka
B. Luftfilter

Förvara efter användning

1. Töm ut vattnet (se "Tömma luftkonditioneringsapparaten på vatten")
2. Kör luftkonditioneringsapparaten inställd på Fan Only (Endast fläkt) i ca 12 timmar för att torka luftkonditioneringsapparaten.
3. Koppla ur luftkonditioneringsapparaten.
4. Ta bort den flexibla utsugsslangen och förvara med luftkonditioneringsapparaten på en ren, torr plats. Se "Installationsinstruktioner."
5. Ta bort fönstersatsen och förvara med luftkonditioneringsapparaten på en ren, torr plats. Se "Installationsinstruktioner."
6. Ta bort filtret och rengör. Se "Rengöra luftfiltret."
7. Rengör luftkonditioneringsapparatus utsida. Se "Rengöra utsidan."
8. Sätt tillbaka filtret.
9. Ta ut batterierna och förvara fjärrkontrollen med luftkonditioneringsapparaten på en ren, torr plats.

FELSÖKNING

Innan du ringer efter service kan du prova nedanstående förslag för att se om du kan lösa ditt problem utan hjälp utifrån.

Problem	Analys
Luftkonditioneringsapparat pparaten fungerar inte	<ul style="list-style-type: none"> • Strömsladden är inte ansluten. Anslut den till ett jordat eluttag. Se "Elektriska krav." • En hushållssäkring har gått, eller en automatsäkring har löst ut. Byt säkringen eller återställ automatsäkringen. Se "Elektriska krav." • Knappen On/Off (På/Av) har inte tryckts in. Tryck på ON/OFF (PÅ/AV). • Ett lokalt strömavbrott har inträffat. Vänta tills strömmen har återställts. • Tidsfördröjd säkring eller automatsäkring av fel kapacitet används. Ersätt med en tidsfördröjd säkring eller automatsäkring av rätt kapacitet. Se "Elektriska krav."
Luftkonditioneringsapparat pparaten gör att säkringar går eller automatsäkringar utlöses	<ul style="list-style-type: none"> • För många apparater används på samma krets. Koppla ur eller flytta apparater som använder samma krets. • Du försöker starta om luftkonditioneringsapparat för snart efter att du har stängt av den. Vänta minst 3 minuter efter att du har stängt av luftkonditioneringsapparat innan du försöker starta om den. • Du har ändrat lägen. Vänta minst 3 minuter efter att du har stängt av luftkonditioneringsapparat innan du försöker starta om apparaten.
Luftkonditioneringsapparat pparaten verkar arbeta för mycket	<ul style="list-style-type: none"> • Finns det en öppen dörr eller ett öppet fönster? Håll dörrar och fönster stängda. • I kylningsläge: luftkonditioneringsapparat är i ett överbelamrat rum, eller värmeproducerande apparater används i rummet. Använd utblåsande ventilationsfläktar medan du lagar mat eller badar, eller försök inte använda värmeproducerande apparater under den varmaste delen av dagen. Lokala luftkonditioneringsapparater är utformade för kompletterande kylning i lokala områden inom ett rum. En luftkonditioneringsapparat med högre kapacitet kan behövas, beroende på hur stort rummet som ska kylas är. • I uppvärmningsläge: luftkonditioneringsapparat är i ett mycket kallt rum. Lokala luftkonditioneringsapparater är utformade för kompletterande uppvärmning i lokala områden inom ett rum. En luftkonditioneringsapparat med högre kapacitet kan behövas, beroende på hur stort rummet som ska värmas upp är.
Luftkonditioneringsapparat ten arbetar bara en kort stund, men rummet är inte kallt eller varmt	<ul style="list-style-type: none"> • Den inställda temperaturen är nära rumstemperaturen. Sänk eller höj den inställda temperaturen. Se "Beskrivning av funktionslägen".
Felkod på display	<ul style="list-style-type: none"> • Om enheten visar felkoden E5 är enhetens vattenbehållare full, du måste tömma ut vattnet, se "Tömma luftkonditioneringsapparat på vatten". När du har tömt ut vattnet kan du använda enheten. • Om enheten visar felkoden E1/E2/E3/E6/E7/EA ska du kontakta kundtjänst.
Luftkonditioneringsapparat systemet arbetar, men kyler/värmer inte	<ul style="list-style-type: none"> • Filtret är smutsigt eller blockerat av skräp. Rengör filtret. • Luftutloppet är blockerat. Rensa luftutloppet. • Den inställda temperaturen är inte kompatibel. I kylningsläge: den inställda temperaturen är för hög. Sänk den inställda temperaturen. I uppvärmningsläge: den inställda temperaturen är för låg. Höj den inställda temperaturen.
Luftkonditioneringsapparat pparaten stängs av och slås på för ofta	<ul style="list-style-type: none"> • Luftkonditioneringsapparat har inte korrekt storlek för ditt rum. Kontrollera din lokala luftkonditioneringsapparatens kapacitet för kylning/uppvärmning. Lokala luftkonditioneringsapparater är utformade för kompletterande kylning/uppvärmning i lokala områden inom ett rum. • Filtret är smutsigt eller blockerat av skräp. Rengör filtret. • I kylningsläge finns för mycket värme eller fukt (matlagning med öppna behållare, duschar, osv.) i rummet. Använd en fläkt för att blåsa ut värme eller fukt från rummet. Försök att inte använda värmeproducerande apparater under den varmaste delen av dagen. I uppvärmningsläge är omgivningstemperaturen för hög. Använd inte din luftkonditioneringsapparat när omgivningstemperaturen är för hög. • Gallren är blockerade. Installera luftkonditioneringsapparat på en plats där gallren är fria från gardiner, persienner, möbler osv. • Utomhustemperaturen är under 18 °C. Försök inte använda din luftkonditioneringsapparat i kylningsläge när utomhustemperaturen är under 18 °C.

INSTALLATIONSKRAV

Verktyg och delar

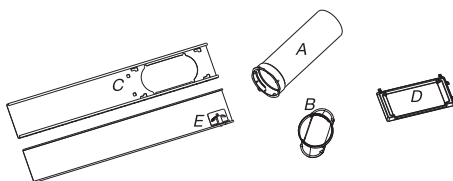
Samla ihop de nödvändiga verktygen innan du påbörjar

installationen. Läs och följ instruktionerna som medföljer alla nedanstående verktyg.

1. Verktyg som behövs

- Phillips skruvmejsel
 - Såg
 - Sladdlös borrar maskin och 1/8" borrar kär
 - Sax
 - Blyertspenna
2. Medföljande delar

Företaget tillhandahåller endast en plan för installation av lokal luftkonditioneringsapparat. Se "Installera lokal luftkonditioneringsapparat".



- A. Flexibel utsugs slang
- B. Utsugsadapter för fönster
- C. Yttre skjutsektion
- D. Regnskydd
- C. Inre skjutsektion

Lokaliseringsskrav

ANTECKNINGAR:

- Den flexibla utsugs slangen ger utrymme för placering av luftkonditioneringsapparaten mellan 60 cm och 170 cm (23½" och 67") från ett fönster eller en dörr.

En apparat med extra värmare skall placeras med ett minsta avstånd om 100 cm från eventuell brandbenägen yta.

- Lokala luftkonditioneringsapparater är utformade för kompletterande kylning i lokala områden inom ett rum.
- För att säkerställa ordentlig ventilation ska du hålla det nödvändiga avståndet från returluftsutgången till väggen eller andra hinder på minst 60 cm (23½").
- Blockera inte luftutloppet.
- Tillhandahåll enkel åtkomst till ett jordat eluttag.

Elektriska krav

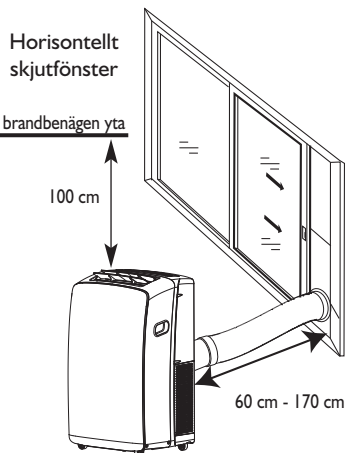
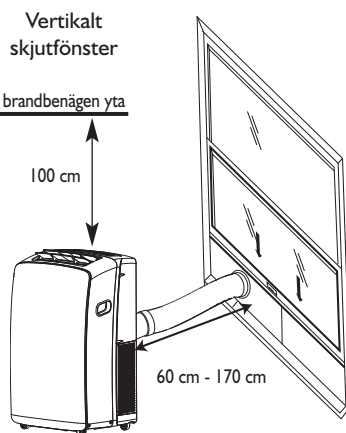
- Den lokala luftkonditioneringsapparaten ska anslutas till ett 20-amp-säkrat och jordat eluttag på 220-240 V/50 Hz.
- Användning av en tidsfördröjd säkring eller tidsfördröjd automatsäkring rekommenderas.
- Alla ledningar måste uppfylla lokala och nationella elföreskrifter och installeras av en behörig elektriker. Om du har frågor kontakta du en behörig elektriker.

Använd din strömsladd:

Anslut strömsladden till ett jordat eluttag.

ANTECKNINGAR:

- En skadad strömsladd måste ersättas med en ny strömsladd från produktens tillverkare och får inte repareras.



INSTALLATIONSINSTRUKTIONER

Ta ut luftkonditioneringsapparaten ur förpackningen

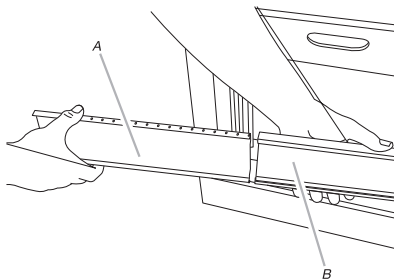
Avlägsna förpackningsmaterialet

- Ta bort och kassera/återvinn förpackningsmaterial. Ta bort rester av tejp och lim från ytor innan du slår på luftkonditioneringsapparaten. Gnid en liten mängd flytande diskmedel över limmet med fingrarna. Torka med varmt vatten och låt torka.
- Använd inte vassa instrument, tvättsprit, brännbara vätskor eller slipande rengöringsmedel för att ta bort tejp eller lim. Dessa produkter kan skada ytorna på din luftkonditioneringsapparat.

Installera lokal luftkonditioneringsapparat

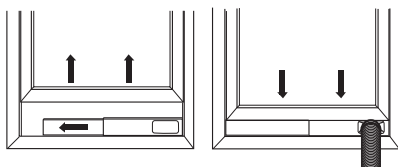
Installera utsugs slang och adapter

1. Öppna fönstret.
2. Mät fönsteröppningen.
- Om fönsteröppningen är för smal för fönsterskjutsatsen tar du bort den inre skjutsektionen från fönsterskjutsatsen.

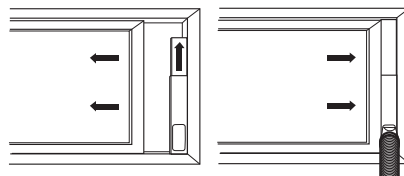


A.Inre skjutsektion
B.Yttre skjutsektion

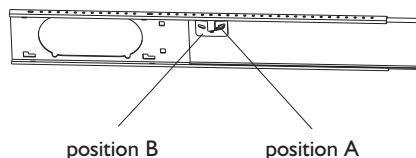
- Använd en såg för att skära den inre skjutsektionen så att den passar i fönsteröppningen.
 - Skjut den inre skjutsektionen in i den yttre skjutsektionen på fönsterskjutsatsen.
3. Placera fönsterskjutsatsen i fönstret och dra ut den så den passar fönstrets bredd. Se till att regnskyddet är på fönstrets utsida.



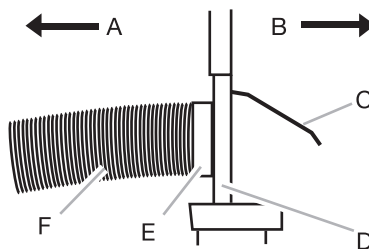
OBS! För installation i sidohängda fönster kan fönsterskjutsatsen installeras vertikalt med fönsterskjutsatsens öppning längst ned.



4. Använd en särskild plastenhet med fjäder för att fixera fönsterfästena: Placera enheten i position A, stiftet kan sträckas ut och sedan låsa fästena, när du placerar enheten i position B kommer stiftet att dras tillbaka och fästena kommer att frigöra fönsterskjutsatsen.



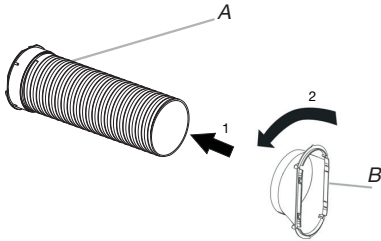
5. Stäng fönstret på fönsterskjutsatsen för att sätta fast det.



- A** Till lokal luftkonditioneringsapparat
B Utomhus
C Regnskydd
D Fönsterskjutsats
E Utsugsadapter för fönster
F Flexibel utsugs slang

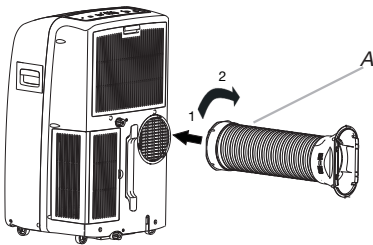
Installera utsugsslang och adapter

1. Rulla luftkonditioneringsapparaten till önskad plats. Se "Krav på plats".
2. Anslut utsugsadaptern för fönster till den flexibla utsugsslangen. Vrid moturs tills den låses på plats ordentligt.



- A Flexibel utsugsslang
- B Utsugsadapter för fönster

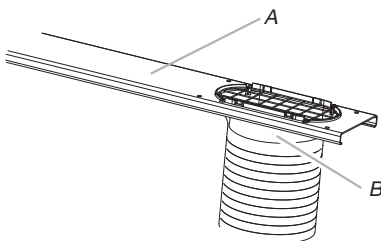
3. För in blindkopplingen i uttaget på luftkonditioneringsapparaten bakside.
4. Sätt in och rotera för att låsa slangen på plats.



- A. Flexibel utsugsslang

Fönsterinstallation

1. Din fönsterskjutsats har utformats till att platsa de flesta vertikala och horisontella standardfönstertillämpningar. Rulla luftkonditioneringsapparaten till önskad plats. Se "Krav på plats".
2. För in utsugsadaptern för fönster i uttaget på fönsterskjutsatsen.

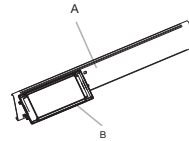


- A. Fönsterskjutsats
- B. Utsugsadapter för fönster

Installation av regnskydd

Fäst regnskyddet vid hålen i den yttre skjutsektionen. Skjut sedan regnskyddet tills det låses på plats ordentligt.

Horisontell installation



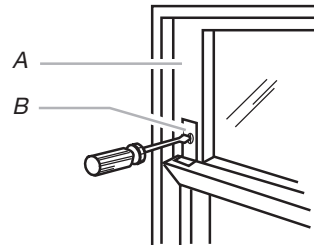
- A. Yttre skjutsektion
- B. Regnskydd

Vertikal installation



Fullständig installation

1. Placera fönsterlåsfästet ovanpå det undre fönstret och mot den övre fönsterbågen.
2. Använd ett 1/8" borrhår för att borra ett starthål i fästet.
3. Fäst fönsterlåsfästet vid fönsterbågen med träskruvar (4 medföljer) för att sätta fast fönstret.



- A. Övre fönsterbåge
- B. Fönsterlåsfäste

4. För in skumtätningen bakom toppen på den nedre fönsterbågen och mot glaset på det övre fönstret.



- A. Topp på den undre fönsterbågen
- B. Skumtätning

SERVICE EFTER FÖRSÄLJNING

Innan du kontaktar kundtjänst:

1. Försök lösa problemet själv med hjälp av beskrivningarna i avsnittet "Felsökning".
2. Stäng av apparaten och sätt på den igen för att se om felet kvarstår.

Om felet kvarstår efter att du har utfört ovanstående kontroller kontaktar du kundtjänst.

Tillhandahåll:

- en kort beskrivning av felet;
- luftkonditioneringsapparaten exakta modell;
- servicenumret (detta nummer finns efter ordet Service på typskylten som finns på apparatens baksida). Servicenumret finns även i garantihäftet;
- din fullständiga adress;
- ditt telefonnummer.

Om reparationsarbete måste utföras kontaktar du **kundtjänst** (användning av originalreservdelar och korrekt reparation garanteras).

Du måste uppvisa originalfakturan.

Om du inte följer dessa instruktioner kan produktens säkerhet och kvalitet äventyras.

SERVICE 0000 000 00000

