



BRUGERVEJLEDNING

FØR APPARATET TAGES I BRUG

OPLYSNINGER OM MILJØHENSYN

ADVARSLER OG GENERELLE RÅD

BRUG AF KØLESKABET

BRUG AF FRYSEREN

AFRIMNING OG RENGØRING AF FRYSEREN

RENGØRING AF KØLESKABET

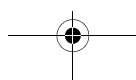
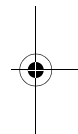
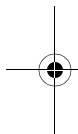
RENGØRING OG VEDLIGEHOLDELSE

FEJLFINDINGSOVERSIGT

SERVICE

OPSTILLING

VENDING AF DØRENE



FØR APPARATET TAGES I BRUG

- Dette apparat er udelukkende beregnet til husholdningsbrug.

For at få det bedste udbytte af apparatet anbefales det at læse brugervejledningen nøje, da den indeholder en beskrivelse af produktet samt nyttige råd.

Gem denne vejledning til senere brug.

1. Efter at emballagen er fjernet skal det kontrolleres, at apparatet er ubeskadiget, og at døren lukker helt tæt. Eventuelle skader skal anmeldes til forhandleren inden for 24 timer fra leveringen.
2. Det anbefales at vente mindst 2 timer med at starte skabet, således at kølesystemet fungerer perfekt.
3. Sørg for, at montering og eltilslutning udføres af en autoriseret tekniker i henhold til producentens anvisninger og lokale sikkerhedsregulativer.
4. Rengør skabet indvendigt, før det tages i brug.

OPLYSNINGER OM MILJØHENSYN


1. Emballage

Emballagen kan genbruges 100% og er mærket med genbrugssymbolet. Bortskaffelse skal ske i henhold til gældende lokale regler.

Emballagen (plastposer, polystyrenstykker osv.) skal opbevares uden for børns rækkevidde, da den udgør en potentiel fare.

2. Bortskaffelse/skrotning

Apparatet er fremstillet af genbrugsmaterialer. Dette apparat er i overensstemmelse med EU-direktiv 2002/96/EF, Affald af elektrisk og elektronisk udstyr (WEEE). Når dette apparat bortskaffes på korrekt vis, er brugeren med til at forhindre potentielle negative konsekvenser for miljøet og folkesundheden.

Symbolet  på apparatet eller i dokumentationen angiver, at apparatet ikke må bortskaffes sammen med husholdningsaffaldet, men skal afleveres på en egnet affaldsstation til genbrug af elektrisk og elektronisk apparatur. Gør det ubrugeligt ved at fjerne dørene og hylderne og klippe netledningen af, så børn ikke kan gemme sig i skabet. Det skal skrottes i henhold til gældende lokale regler for bortskaffelse af affald og sendes til specielle affaldsstationer. Det må ikke efterlades i miljøet selv i få dage, hvor det kan udgøre en fare for børn. For yderligere oplysninger om håndtering, genvinding og genbrug af dette produkt bedes du kontakte de lokale myndigheder, renovationsselskabet eller forretningen, hvor apparatet er købt.

Oplysninger:

Dette apparat indeholder ikke CFC. Kølesystemet indeholder R134a (HFC) eller R600a (HC), se typepladen indeni skabet. Apparater, der indeholder isobutan (R600a): Isobutan er en naturlig gasart, der ikke påvirker miljøet, men den er brændbar. Det er således nødvendigt at sikre sig, at kølesystemet ikke er defekt.

Overensstemmelseserklæring

Dette apparat er beregnet til opbevaring af madvarer, og det er fremstillet i overensstemmelse med forordning (EF) 1935/2004.



Apparatet er designet, produceret og markedsført i overensstemmelse med:

- Sikkerhedskravene i Lavspændingsdirektivet 2006/95/EF (der erstatter direktiv 73/23/EØF og efterfølgende ændringer);
- Beskyttelseskravene i EMC-direktivet 89/336/EØF, ændret ved EF-direktiv 93/68/EØF

Apparatets elsikkerhed garanteres kun, når det er korrekt tilsluttet til en kontakt med lovpligtig ekstrabeskyttelse.



ADVARSLER OG GENERELLE RÅD

- Flytning og opstilling af apparatet skal foretages af to eller flere personer.
- Vær forsigtig i forbindelse med flytninger, så gulvet ikke bliver beskadiget (f.eks. parketgulv).
- Under opstillingen kontrolleres det, at skabet ikke beskadiger elkablet.
- Sørg for, at skabet ikke opstilles i nærheden af en varmekilde.
- Der skal være fri plads på begge sider og over skabet for at sikre tilstrækkelig ventilation. Følg opstillingsanvisningerne.
- Sørg for, at ventilationsåbningerne i skabet ikke blokeres eller tildækkes.
- Beskadig ikke skabets kølesystem.
- Opstil apparatet på et plant gulv, som kan modstå vægten, og på et passende anvendelsessted.
- Placer det i et tørt og velventileret rum. Skabet er beregnet til drift ved rumtemperaturer inden for følgende intervaller afhængigt af den klimakategori, som er angivet på typeskiltet. Skabet kan ikke fungere korrekt, hvis det i en længere periode får lov til at stå i en temperatur over eller under det angivne interval.

Klimakategori	Omg. temp. (°C)	Omg. temp. (°F)
SN	Fra 10 til 32	Fra 50 til 90
N	Fra 16 til 32	Fra 61 til 90
ST	Fra 16 til 38	Fra 61 til 100
T	Fra 16 til 43	Fra 61 til 110

- Kontrollér, at spændingen på typepladen svarer til netspændingen i boligen.
- Brug hverken enkelt- eller multistikadaptere eller forlængerledninger.
- Brug vandslangen, der følger med skabet til tilslutning til vand, men brug ikke slangen til det tidligere apparat.
- Ændring eller udskiftning af elkablet må kun foretages af kvalificeret personale.
- Elektriciteten skal kunne afbrydes enten ved at tage stikket ud eller ved hjælp af en topolet afbryder, der er anbragt før stikkontakten.

SIKKERHED

- Opbevar og/eller brug aldrig benzin, gas eller andre brændbare væsker/dampe i nærheden af dette eller andet køkkenudstyr. Dampene kan starte en brand eller en eksplosion.
- Brug aldrig andre mekaniske, elektriske eller kemiske anordninger til at fremskynde afrimningen end dem, der anbefales af producenten.
- Brug eller indfør ikke elektriske apparater i skabets rum, medmindre disse er af en type, som producenten udtrykkeligt har givet tilladelse til.
- Dette apparat er ikke beregnet til at blive brugt af børn eller personer med fysiske, sensoriske eller mentale handicap eller med manglende erfaring og kendskab til apparatet, medmindre disse personer er under opsyn eller er oplært i brugen af apparatet af en person, der er ansvarlig for deres sikkerhed. Sørg for, at børn ikke leger med skabet, så risikoen for at blive lukket inde og/eller kvalt i skabet undgås.
- Den ugiftige væske i fryseelementerne må ikke indtages (hvis de medfølger).
- Isterninger og sodavandsis må ikke indtages umiddelbart efter, at de er taget ud af fryseren, da de kan give frostskafer.

BRUG

- Før enhver form for vedligeholdelse eller rengøring skal stikket tages ud af stikkontakten, eller strømmen afbrydes på hovedafbryderen.
- Alle skabe med ismaskine og de interne vandrør skal tilsluttes en vandhane, der udelukkende leverer drikkevand (med et tryk på mellem 0,17 og 0,81 MPa (1,7 og 8,1 bar)). Is- og/eller vandmaskiner, der ikke er sluttet direkte til vandforsyningen, må udelukkende fyldes med drikkevand.
- Brug kun køleskabet til opbevaring af friske madvarer og fryseren kun til opbevaring af frostvarer, til indfrysning af friske madvarer samt til fremstilling af isterninger.
- Glasflasker med væsker må ikke anbringes i fryseren, da de kan springe.

Producenten frasiger sig ethvert ansvar, hvis ovennævnte anbefalinger og forholdsregler ikke er overholdt

BRUG AF KØLESKABET

Dette er et køleskab med ******* stjerned fryser.

Afrimningen af køleafdelingen er fuldautomatisk.

Igangsætning af køleskabet

Sæt stikket i stikkontakten.

Termostaten regulerer temperaturen i begge rum: køleskab og fryser.

Regulering af temperaturen:

1. Til sikring af korrekt funktion og den bedst mulige opbevaring af madvarerne **anbefales det at regulere termostaten i henhold til angivelserne på det medfølgende produktkort.**
2. Når temperaturen i køleskabet ønskes ændret, skal du dreje termostatens reguleringsknap:
 - til de **laveste tal/MIN**, hvis du ønsker en **MINDRE KOLD** temperatur i skabet
 - til de **højeste tal/MAX**, hvis du ønsker en **KOLDERE** temperatur.

Termostat på 0: Apparatet og belysningen er slukket.

Bemærk:

Rumtemperaturen, antallet af gange døren åbnes samt placeringen af skabet har betydning for temperaturen. Indstillingerne af termostaten skal derfor stå i forhold til disse faktorer.

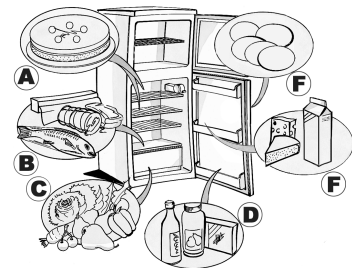
Opbevaring af madvarer i køleskabet

Anbring madvarerne som angivet på tegningen til højre.

- A. Tilberedte madvarer
- B. Kød og fisk
- C. Frugt og grønt
- D. Flasker
- E. Æg
- F. Smør, mælkeprodukter, ost

Bemærk:

- Afstanden mellem hylderne og bagvæggen i køleskabet sikrer fri luftcirkulation.
- Madvarerne må ikke anbringes i direkte kontakt med skabets bagvæg.
- Læg ikke varme madvarer i køleskabet.
- Opbevar væsker i lukkede beholdere.
- Opbevaringen af grøntsager med et højt vandindhold kan medføre dannelse af kondens i den nederste skuffe: Det har dog ingen betydning for apparatets korrekte funktion.



BRUG AF FRYSEREN

Fryseren er ******** stjernet, og frostvarer kan opbevares i det antal måneder, der er angivet på pakningen. Herudover kan der indfryses friske madvarer, der skal anbringes på hylden øverst i fryseren, mens allerede frosne varer anbringes nederst, således at der ikke er kontakt til ikke-frosne varer.

Mængden af friske madvarer, der kan indfryses på 24 timer, er angivet på typepladen.

Vigtigt:

Pak madvarerne godt ind i et af følgende:

- Stanniol, plastfilm, vandtætte plastbeholdere, lågbeholdere i polyætylen eller fryseemballage, som er egnet til de pågældende madvarer.
- I tilfælde af strømafbrydelse opretholder fryseren en passende temperatur til opbevaring af madvarer. Det anbefales dog at undlade at åbne frostboksens låge under strømafbrydelsen.

Vigtigt:

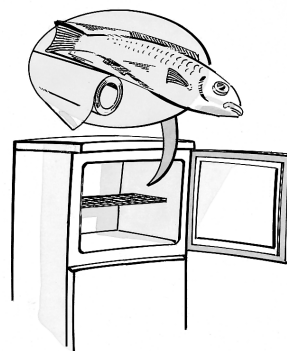
I den viste tabel ses det antal måneder, hvori friske, indfrosne varer kan opbevares.

Ved køb af frostvarer skal man:

- Sikre sig, at emballagen eller pakken er intakt, da madvaren kan forringes. Hvis en pakke er bulet eller har fugtige pletter, har den ikke været opbevaret under optimale betingelser og kan have været udsat for delvis optøning.
- Bruge termoposer til transporten, og købe frostvarer som det sidste.
- Straks anbringe varerne i fryseren ved hjemkomsten.
- Undlade at genindfryse delvist optøede varer, men anvende dem inden for 24 timer.
- Undgå eller begrænse temperaturudsving mest muligt. Overholde udløbsdatoen på emballagen.
- Altid følge anvisningerne på emballagen vedrørende opbevaring af frostvarer.

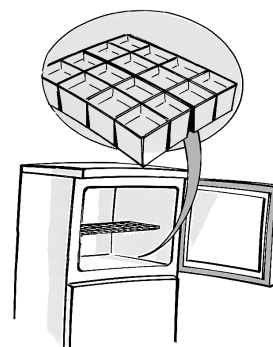
Fremstilling af isterninger

- Fyld isterningbakken 3/4 op med vand, og anbring den i fryseren.
Hvis isterningbakken sidder fast på bunden, må du ikke anvende spidse eller skarpe genstande til at løsne den med.



MÅNEDER MADVARER

MÅNEDER	MADVARER
1-3	
4-7	
8-12	

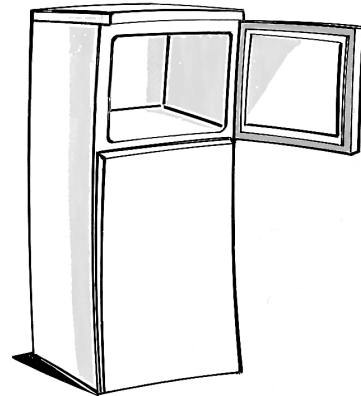


AFRIMNING OG RENGØRING AF FRYSEREN

Det anbefales at afrime fryseren 1 eller 2 gange årligt, eller når rimlaget på væggene er 3 mm tykt. Det anbefales at afrime frostboksen, når der kun er få varer i den.

1. Åbn døren, og tag madvarerne ud af frostboksen. Pak dem ind i avispapir, og læg dem et køligt sted eller i en termopose.
2. **Tag stikket ud af stikkontakten.**
3. Lad døren stå åben, således at isen på væggene kan smelte.
4. Fjern det afrimningsvand, der har samlet sig på bunden af fryserummet.
5. Rengør med en svamp, der er fugtet med lunkent vand og sæbevand.
Der må ikke anvendes slibemidler.
6. Skyl, og tør godt efter.

Bemærk: For at undgå uoprettelig skade på fryseren må der ikke anvendes spidse eller skærende genstande til at fjerne rimen med, og rummet må ikke opvarmes kunstigt.



RENGØRING AF KØLESKABET

Køleskabet rengøres regelmæssigt.

Afrimningen af køleafdelingen er fuldautomatisk.

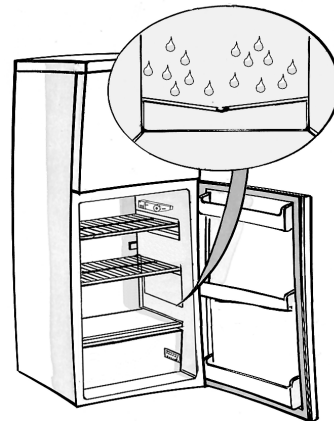
Periodisk dannelse af vanddråber på køleskabets bagvæg betyder, at den automatiske afrimning er i gang.

Afrimningsvandet ledes automatisk via en afløbskanal ud i en beholder, hvor det fordamper.

Før enhver form for rengøring skal stikket tages ud af stikkontakten.

- Rengør køleskabet med en svamp og lunkent vand og/eller sæbevand.
- Skyl, og tør grundigt med en blød klud.

Der må ikke anvendes slibemidler.



RENGØRING OG VEDLIGEHOLDELSE

Indbygningskøleskabe

- Rengør regelmæssigt ventilationsristene med en støvsuger eller en børste (se **figur A**).
- Den udvendige del af skabet rengøres med en blød klud.

Ved længerevarende fravær

1. Tøm køleskabet og fryseren.
2. Tag stikket ud af stikkontakten.
3. Afrim fryseren, og rengør og aftør både køleskab og fryser.
4. Lad dørene stå åbne for at undgå dannelse af dårlig lugt.

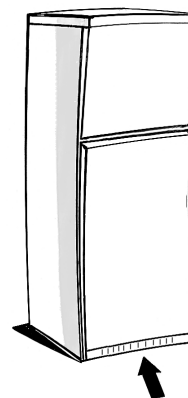


Fig. A

FEJLFINDINGSOVERSIGT

1. Skabet virker ikke.

- Er der strømafbrydelse?
- Sidder stikket ordentligt i stikkontakten?
- Er den bipolære afbryder aktiveret?
- Er der gået en sikring?
- Er elkablet beskadiget?
- Står termostaten i position 0 (Stop)?

2. Køle-/fryseskabet kører ikke tilstrækkeligt.

- Er døren ordentligt lukket?
- Er apparatet opstillet tæt på en varmekilde?
- Er termostaten indstillet korrekt?
- Er luftcirkulationen gennem ventilationsristene blokeret?

3. Køleskabet kører for meget.

- Er termostaten indstillet korrekt?

4. Der er vand i bunden af køleskabet.

- Er afløbskanalen for afrimningsvand blokeret?

5. Lyset virker ikke.

Kontrollér først punkt 1, derefter:

- Tag stikket ud af stikkontakten. Se vejledningen og illustrationen på den medfølgende tabel vedrørende adgang til pæren.
- Kontrollér pæren, og udskift den om nødvendigt med en ny. Pæren skal være på maks. 15 W.

6. Kraftig rimdannelse i fryseren

- Er døren ordentligt lukket?
- Forhindrer madvarerne en korrekt lukning af døren?

Bemærk:

- Hvis skabets forkant er varm, skyldes det ikke en fejl, men er en hjælp til at forhindre dannelse af kondens.
- Gurglende og hvislende lyde stammer fra kølesystemet og er helt normale.

SERVICE

Før Service kontaktes:

1. Undersøg, om det er muligt selv at rette fejlene (se afsnittet "Fejlfindingsoversigt").
2. Start apparatet igen for at se, om fejlen er afhjulpet.
Hvis dette ikke er tilfældet, afbrydes strømmen igen, og operationen gentages efter en time.
3. Hvis resultatet stadig er negativt, kontaktes Service.
Opgiv venligst:
 - Fejltypen
 - Modellen

- Servicenummeret (tallet står efter ordet SERVICE på typepladen, der er anbragt inden i apparatet)
- Fulde navn og adresse
- Telefonnummer.

SERVICE 0000 000 00000



Bemærk: Hvis servicecenteret udfører vending af døren, regnes det ikke for et garantiindgreb.

OPSTILLING

- Apparatet må ikke opstilles tæt på en varmekilde.
- Det skal anbringes på et tørt sted med tilstrækkelig udluftning.
- Undgå at blokere den fri luftcirkulation over og under skabet.
- Rengør skabet indvendigt (se afsnittet "Rengøring af køleskabet").

Eltilslutning

- **Tilslutning skal foretages i henhold til gældende lokal lovgivning.**
- Netspændingen og strømforbruget fremgår af typepladen, der er anbragt inden i apparatet ved siden af frugt- og grøntsagsskuffen.

For fritstående apparater (ikke indbygningsskabe)

- For at opnå det bedste driftsresultat skal der være 5 cm fri plads over skabet, og andre elementer skal anbringes med en afstand, der tillader et minimum af luftcirkulation.
- Skabet skal placeres i vater. Juster om nødvendigt de forreste ben.

- **Dette apparat skal ekstrabeskyttes jævnfør stærkstrømsreglementet. Producenten fralægger sig ethvert ansvar for skader på personer, dyr eller ting som følge af manglende overholdelse af lovgivningen.**
- Hvis stikproppen og den lovlige stikkontakt ikke passer sammen, skal stikproppen udskiftes af en autoriseret tekniker.
- Der må ikke benyttes forlængerledninger eller multistikdåser.

Afbrydelse af elektricitet

- Elektriciteten skal kunne afbrydes enten ved at tage stikket ud eller ved hjælp af en topolet afbryder, der er anbragt før stikkontakten.

VENDING AF DØRENE

Åbningen af køle-/fryseskabets døre kan vendes.

- Træk skabets stik ud af stikkontakten, og tøm skabet.
- Vendingen af dørene bør udføres af to personer.

Nødvendigt værktøj

- Stjerneskruestrækker
- Skruetrækker
- 8 mm og 10 mm fastnøgle eller skruenøgle.

Læg køle-/fryseskabet på bagsiden, så der bliver adgang til bunden. Skabet må ikke vippe mere end 45°, og det skal støtte på emballage af skum eller tilsvarende materiale, så kølerørene på køle-/fryseskabets bagside ikke bliver beskadiget.

Fjern de to skruer på køle-/fryseskabets bagside.
Løft køle-/fryseskabets top.

Fjern hængslets 3 bolte ved hjælp af 8 mm fastnøglen eller skruenøglen. Fjern de tre bolte i modsatte side.

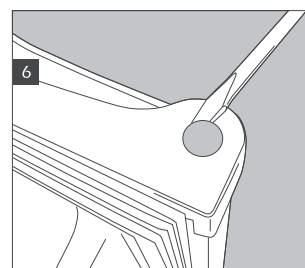
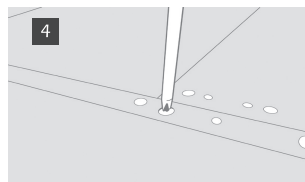
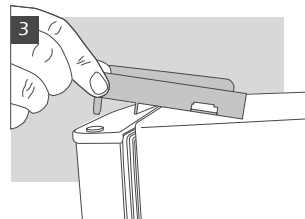
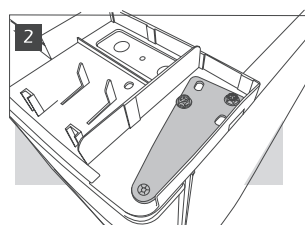
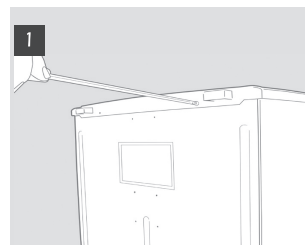
Fjern beslaget og plastdækslet.
Fjern og udskift tappen i beslaget.
Sæt det i igen i køle-/fryseskabets modsatte side.

Løft den øverste dør af det midterste hængselsbeslag, og fjern den. Fjern holdeskruen fra køleskabets top, og skru den i i modsatte side.

Fjern det midterste hængsel ved hjælp af en 8 mm fastnøgle/skruenøgle.

Sørg for ikke at miste det hvide afstandsstykke. Sæt hængslet til siden. Løft døren af det nederste beslag.

Fjern aflukningspladerne fra køleskabets midte, og monter dem på den modsatte side. Fjern aflukningspladerne fra dørene, og monter hængslernes bøsninger på modsatte side.



Skrue de justerbare ben af.

Fjern det nederste beslag med en 8 mm fastnøgle eller skruenøgle. Fjern og udskift tappen. Brug en 10 mm skruenøgle til at løsne møtrikken og en skruetrækker til at fjerne tappen. Skub eventuelt tappen igennem nedefra, så den kan fjernes helt.

Fjern skruen på bunden, og monter den igen i modsatte side. Fjern aflukningspladerne fra køle-/fryseskabets ubrugte side, og monter dem i hullerne fra beslagene.

Udskift døre og beslag i modsat rækkefølge. Sørg for, at det største ben anbringes på siden uden beslag, når benene sættes på plads.

Kontrollér, at dørene er både vandret og lodret på linje, og at tætningslisterne er lukkede på alle sider, før det nederste beslag spændes fast.

