

A. Compartiment réfrigérateur

1. Filtre dans le ventilateur
 - 1a. bouton du ventilateur
 - 1b. couvercle du ventilateur
2. Thermostat / Éclairage
3. Clayettes / Zone réservée aux clayettes
4. Compartiment fraîcheur (idéal pour la viande et le poisson)
5. Plaque signalétique avec nom commercial
6. Bac à fruits et légumes
7. Séparateur crispier
8. Kit de réversibilité
9. Casier à oeufs
10. Séparateur
11. Balconnets

B. Compartiment congélateur

12. Zones de conservation des aliments congelés (panier ou compartiment à abattant)
- 12a. Bac "Eco green" (uniquement sur les modèles dotés de la fonction ECO GREEN)
13. Bac à glaçons et/ou accumulateur de froid
14. Bac inférieur (zone de congélation)
15. Joints de porte
16. Balconnets de la porte du congélateur pour pizzas ou autres produits surgelés dont le temps de conservation est court (compartiment de stockage 2**).

Protection antibactérienne (selon modèle) :

- Ventilateur avec filtre antibactérien (1)
- Bac à fruits et légumes avec additifs antibactériens (6)
- Les joints de porte sont fabriqués dans un matériau qui prévient le développement des bactéries (15).

Utilisation du compartiment congélateur :

- Il est possible de retirer les bacs/abattants présents à l'intérieur du congélateur afin d'augmenter l'espace de stockage et permettre le stockage d'aliments volumineux. Placez les aliments directement sur les grilles.
- Le bac inférieur est idéal pour congeler des aliments frais de grande taille.

Après avoir introduit les aliments, vérifiez que la porte du compartiment congélateur ferme correctement.

Remarques :

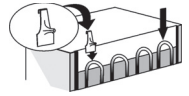
- Le nombre et la forme des accessoires peuvent varier d'un modèle à l'autre.
- En cas de coupure de courant, l'accumulateur de froid permet de maintenir la température optimale de conservation pendant une période prolongée.
- Les clayettes et les balconnets sont amovibles.
- La température à l'intérieur de l'appareil dépend de la température ambiante, de la fréquence d'ouverture de la

porte et du lieu d'installation de l'appareil. Le thermostat doit être réglé en fonction de ces facteurs.

- Les accessoires ne peuvent pas être lavés au lave-vaisselle.

MISE EN MARCHÉ DE L'APPAREIL

Montez les entretoises (si elles sont fournies) dans la partie supérieure du condenseur situé à l'arrière de l'appareil. L'appareil se met automatiquement en marche dès que vous le branchez. Une fois l'appareil en marche, attendez au moins 4-6 heures avant d'y introduire des aliments.

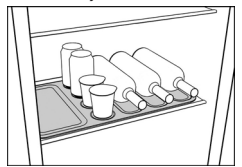


Remarque :

- Les aliments placés dans le réfrigérateur avant qu'il ne soit complètement refroidi risquent de se détériorer.

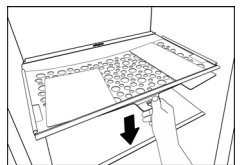
TAPIS DE RANGEMENT (selon modèle)

Le tapis de rangement est destiné à permettre une utilisation optimale de l'espace sur la clayette, et à amortir les produits lourds lorsqu'ils sont placés sur la clayette. Certains logements peuvent être utilisés pour le positionnement de bouteilles (à l'horizontale). Pour retirer le tapis (en vue de son nettoyage ou pour le placer sur une autre clayette), retirez en premier lieu la clayette sur laquelle il se trouve. Le tapis peut être lavé au lave-vaisselle.



CLAYETTE FILET (selon modèle)

La clayette filet est un filet qui peut être utilisé pour ranger de petits articles directement sous le verre de la clayette, permettant ainsi une optimisation de cet espace. Tirez la clayette filet vers le bas (via la lèvre située sur sa partie frontale) pour y ranger/en retirer des aliments. Le filet est flexible : ne le surchargez pas en y rangeant des articles volumineux ou lourds. Poids maximum autorisé : 2 kg. Pour retirer le filet (en vue de son nettoyage ou pour l'installer sous une autre clayette), il est d'abord nécessaire de retirer la clayette en verre sous laquelle il est installé. La clayette filet est lavable au lave-vaisselle.

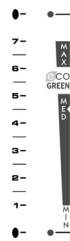


FONCTION ECO GREEN (selon modèle)

Si la quantité d'aliments stockés dans l'appareil est peu importante, cette fonction garantit une conservation optimale de ceux-ci tout en réduisant la consommation énergétique (de 5 à 10% par rapport aux réglages normaux).

Lorsque la fonction ECO est activée, il convient de placer les aliments dans les compartiments ECO pour une conservation optimale :

- 2 clayettes "eco green" dans le réfrigérateur (avec cadre de couleur verte)
- 1 bac "eco green" dans le compartiment congélateur



Pour activer cette fonction, tournez le symbole ECO sur le bouton du thermostat.

VENTILATEUR ET BOUTON DU VENTILATEUR (selon modèle)

Le ventilateur assure une répartition homogène de la température à l'intérieur du réfrigérateur, garantissant une meilleure conservation des aliments. Le ventilateur est activé par défaut. Il est recommandé de ne pas désactiver le ventilateur lorsque la température de l'air ambiant dépasse $27 \div 28$ °C ou si des gouttes d'eau sont présentes sur les clayettes en verre, ou encore si le taux d'humidité est particulièrement élevé.

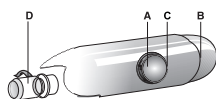
Remarque

Évitez d'obstruer les zones d'admission d'air avec des aliments.

Afin d'optimiser la consommation énergétique et garantir les performances de l'appareil, lorsque la température est inférieure à 18°C, nous vous conseillons de désactiver le ventilateur. Pour ce faire, appuyez sur le bouton (1a). Si votre appareil est équipé d'un ventilateur, celui-ci peut être doté d'un filtre antibactérien. Sortez le filtre de la boîte située dans le bac à fruits et légumes (élément 6) et introduisez-le dans le couvercle du ventilateur (élément 1b). La procédure de remplacement du filtre est fournie avec le filtre.

COMMANDES DES COMPARTIMENTS RÉFRIGÉRATEUR/CONGÉLATEUR

- A. Bouton de thermostat
- B. Bouton d'éclairage
- C. Programmation du thermostat
- D. Ampoule



Le thermostat règle la température dans les deux compartiments.

Thermostat sur **1/MIN** : niveau de refroidissement minimum

Thermostat réglé entre **1/MIN** et **7/MAX** : le niveau de froid peut être réglé selon votre préférence.

Thermostat sur **7/MAX** : niveau de réfrigération maximum.

Il est recommandé de régler le thermostat sur **3-5/MED** pour garantir une conservation optimale des aliments.

Thermostat sur **•** : **refroidissement et éclairage éteints.**

Thermostat réglé sur **ECO GREEN** : la fonction ECO est activée.

CONGÉLATION DES ALIMENTS FRAIS

Placez les aliments frais à congeler dans le bac inférieur.

Évitez le contact direct avec des aliments déjà congelés.

Pour congeler la quantité d'aliments indiquée sur la plaque signalétique, positionnez le bouton du thermostat sur un réglage légèrement moins froid avant d'introduire les aliments frais (par exemple, si le thermostat est réglé sur 4, tournez-le jusqu'au réglage 3,5).

La congélation sera terminée après 24 heures. Ramenez le bouton du thermostat sur la position précédente.

REMPLACEMENT DE L'AMPOULE

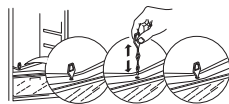
Avant de remplacer l'ampoule, débranchez l'appareil de l'alimentation secteur. Pour dévisser l'ampoule, tournez-la dans le sens inverse des aiguilles d'une montre, comme illustré. Contrôlez l'ampoule. Si nécessaire, dévissez l'ampoule grillée et remplacez-la par une ampoule classique (avec les mêmes caractéristiques que l'ampoule précédente) ou par une ampoule LED du même type, disponible uniquement auprès de notre service après-vente ou de nos revendeurs agréés.

NETTOYAGE

Nettoyez régulièrement l'intérieur du compartiment réfrigérateur à l'aide d'un chiffon imbibé d'une solution d'eau tiède et de détergent neutre.

N'utilisez ni produits abrasifs ni outils.

Pour assurer une évacuation constante et correcte de l'eau de dégivrage, nettoyez régulièrement l'intérieur de l'orifice d'évacuation situé sur la paroi arrière du compartiment réfrigérateur, à proximité du bac à fruits et légumes, à l'aide de l'outil fourni avec l'appareil.



Avant d'effectuer les opérations d'entretien ou de nettoyage, débranchez la fiche d'alimentation électrique de la prise de courant ou coupez l'alimentation électrique.

DÉGIVRAGE DU COMPARTIMENT RÉFRIGÉRATEUR

Le dégivrage du compartiment réfrigérateur est entièrement automatique.

La présence périodique de petites gouttes d'eau sur la paroi arrière, à l'intérieur du compartiment réfrigérateur, indique qu'un dégivrage automatique est en cours. L'eau de dégivrage est amenée automatiquement à travers un orifice d'évacuation, puis recueillie dans un récipient d'où elle s'évapore.

DÉGIVRAGE DU COMPARTIMENT CONGÉLATEUR

Nous vous suggérons de dégivrer le congélateur 1 à 2 fois par an ou lorsque le volume de glace est excessif (3 mm d'épaisseur).

Il est normal qu'une couche de glace se forme. Le volume de glace et sa vitesse de formation varient en fonction des conditions ambiantes et de la fréquence d'ouverture de la porte. Pour procéder au dégivrage, mettez tout l'appareil hors tension et videz-le.

Laissez la porte du congélateur ouverte pour faire fondre la glace. Dégagez la goutte d'évacuation de l'eau de dégivrage et placez une bassine sous l'orifice (voir l'illustration). Dès que le dégivrage est terminé, remettez la goutte d'évacuation en place.

Nettoyez l'intérieur du congélateur. Rincez et séchez soigneusement. Mettez sous tension le compartiment congélateur (ou l'appareil entier), puis introduisez-y à nouveau les aliments.

