



## **Manual de utilizare**

---

# MANUAL DE UTILIZARE

---

## CUPRINS

<b>Ghid de utilizare și întreținere</b> .....	<b>2</b>
<b>Informații generale</b> .....	<b>2</b>
Bec cu LED .....	2
Sistemele de iluminare (în funcție de model) .....	2
Rafturile și suporturile de pe ușă .....	2
Ușă .....	2
Accesorii Stop Frost* .....	3
Procedura de curățare a accesoriului Stop Frost .....	3
<b>Utilizarea aparatului</b> .....	<b>4</b>
Prima utilizare .....	4
Compartimentul frigider și depozitarea alimentelor .....	4
Modul de depozitare al alimentelor proaspete și al băuturilor .....	4
Compartimentul congelator și depozitarea alimentelor .....	4
Demontarea sertarului pentru congelator .....	4
Recomandări pentru congelarea și conservarea alimentelor proaspete .....	5
Alimente congelate: sugestii privind cumpărarea .....	5
Termen de valabilitate a alimentelor la diferite temperaturi .....	5
Sunete emise la funcționare .....	6
Recomandări în cazul neutilizării aparatului .....	6
<b>Curățarea și întreținerea</b> .....	<b>7</b>
<b>Înlocuirea garniturii</b> .....	<b>8</b>
<b>Serviciul de asistență tehnică</b> .....	<b>9</b>



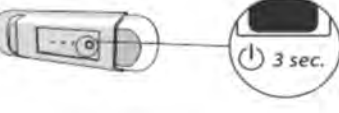


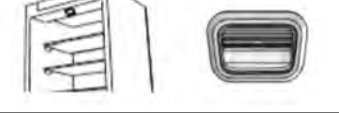

## Informații generale

### Bec cu LED

Dacă sistemul de iluminat cu LED-uri nu funcționează, vă rugăm să contactați serviciul de asistență tehnică post-vânzare pentru a-l înlocui.

**Important:** Becul din compartimentul frigider se aprinde când se deschide ușa frigiderului. Dacă ușa este lăsată deschisă mai mult de 8 minute, becul se va stinge automat.

### Sistemele de iluminare (în funcție de model)

	Acest produs conține o sursă de lumină cu eficiență energetică din clasa F
	Acest produs conține o sursă de lumină cu eficiență energetică din clasa G
	Acest produs conține o sursă de lumină cu eficiență energetică din clasa G
	Acest produs conține o sursă de lumină cu eficiență energetică din clasa G
	Acest produs conține o sursă de lumină cu eficiență energetică din clasa G
	Acest produs conține o sursă de lumină cu eficiență energetică din clasa F
	Acest produs conține o sursă de lumină cu eficiență energetică din clasa G

### Rafturile și suporturile de pe ușă

Toate rafturile, capacele rabatabile și sertarele culisante sunt detașabile. Calitatea acestor componente poate să difere în funcție de model.

### Ușă

#### Reversibilitatea ușii

Notă: Direcția de deschidere a ușii poate fi modificată. Dacă operația este efectuată de reprezentanții serviciului de asistență tehnică post-vânzare, aceasta nu este acoperită de garanție. Se recomandă ca inversarea direcției de deschidere a ușii să fie efectuată de două persoane. Respectați instrucțiunile din **Ghidul de instalare**.

## Accesorii Stop Frost\*

Accesorii Stop Frost este conceput pentru a colecta o parte din gheața care se formează în compartimentul congelator. Accesoriul este ușor de scos și curățat, reducând astfel timpul necesar pentru decongelarea interiorului compartimentului congelator.

### Procedura de curățare a accesoriului Stop Frost

- Deschideți ușa compartimentului congelator și scoateți sertarul superior (figura 2).

- Detașați accesoriul STOPFROST (figura 3) și scoateți-l (figura 4), având grijă să nu îl scăpați pe raftul de sticlă de dedesubt.

Notă: dacă accesoriul este blocat sau este greu de scos, nu încercați să-l mai scoateți, ci continuați să dezghețați complet compartimentul congelator.

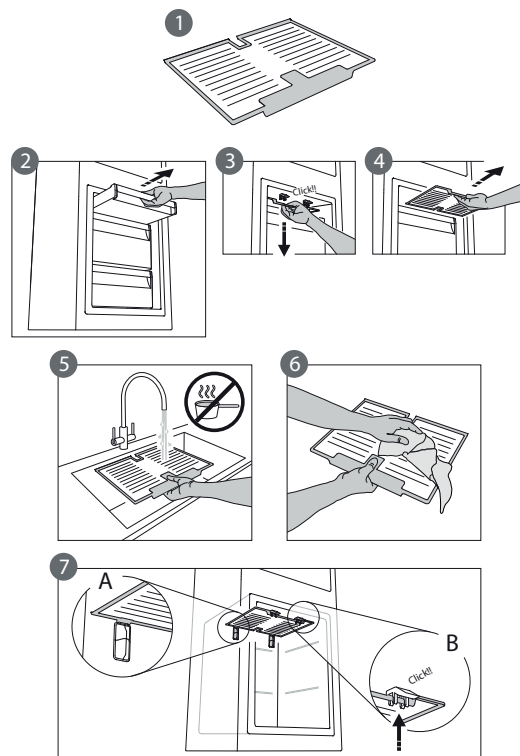
- Închideți ușa compartimentului congelator.

- Îndepărtați gheața de pe accesoriu clătindu-l sub un jet de apă curentă (apa nu trebuie să fie fierbinte) (figura 5).

- Lăsați apa să se scurgă de pe accesoriu până când acesta se usucă și ștergeți părțile din plastic cu o lavetă moale.

- Introduceți la loc accesoriul așezând partea din spate a acestuia pe protuberanțele indicate în figura 7-A, apoi fixați mânerul pe clemele de deasupra (figura 7-B).

- Introduceți la loc sertarul superior și închideți ușa compartimentului congelator. Puteți să curățați accesoriul STOP FROST și fără să dezghețați complet compartimentul congelator. Curățarea regulată a accesoriului STOP FROST reduce necesitatea de a dezgheța complet compartimentul congelator.



\* Disponibile numai la anumite modele

# Utilizarea aparatului

## Prima utilizare

După instalare, așteptați cel puțin două ore înainte de a conecta aparatul la rețeaua de alimentare cu energie electrică. Odată ce este conectat, acesta va începe automat să funcționeze. Setările ideale ale temperaturii sunt presetate din fabrică. După pornirea aparatului, așteptați 4-6 ore până când acesta atinge temperatura corectă de depozitare a alimentelor.

## Compartimentul frigider și depozitarea alimentelor

Compartimentul frigider permite păstrarea alimentelor proaspete și a băuturilor. Compartimentul frigider se dezgheață complet automat. Prezența ocazională a picăturilor de apă pe peretele interior posterior al compartimentului indică faza de dezghețare automată. Apa rezultată din dezghețare este condusă într-un canal de scurgere, apoi este colectată într-un recipient, din care se evaporă.

Notă: temperatura ambiantă, frecvența cu care se deschid ușile și poziția aparatului pot influența temperaturile interne în cele două compartimente. Setati temperaturile în funcție de acești factori. Într-un mediu cu umiditate foarte ridicată, în compartimentul frigider se poate produce condens, mai ales pe rafturile de sticlă. În acest caz, se recomandă să acoperiți recipientele care conțin lichide (de ex. o oală cu supă), să ambalați alimentele cu conținut ridicat de apă (de ex. legumele) și să porniți ventilatorul (dacă există). Toate sertarele, rafturile de pe uși și rafturile pot fi scoase.

### Circulația aerului

Circulația naturală a aerului în compartimentul frigiderului îl împarte în mai multe zone cu temperaturi diferite. Zona cu cea mai scăzută temperatură se află chiar deasupra sertarului cu fructe și legume și în apropierea peretelui posterior. Zona cu cea mai ridicată temperatură se află în partea frontală de sus a compartimentului. O ventilație insuficientă duce la creșterea consumului de energie și la reducerea performanțelor de răcire.

## Modul de depozitare al alimentelor proaspete și al băuturilor

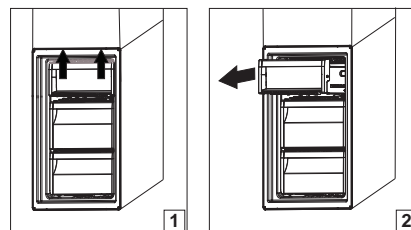
Alimentele care produc o cantitate mare de gaz etilic (mere, caise, pere, piersici, avocado, smochine, prune, afine, pepeni, fasole) și cele care sunt sensibile la acest gaz, precum fructele, legumele și salata, trebuie să fie separate întotdeauna sau ambalate pentru a nu se reduce durata de depozitare; de exemplu, nu depozitați roșiile împreună cu kiwi sau varză. Nu apropiați alimentele prea mult unele de celelalte, pentru a permite circulația corespunzătoare a aerului. Folosiți recipiente din plastic reciclabil, metal, aluminiu și sticlă, precum și folie transparentă pentru a ambala alimentele. Dacă aveți o cantitate mică de alimente de păstrat în frigider, vă recomandăm să folosiți rafturile de deasupra sertarului pentru fructe și legume, având în vedere că aceasta este zona cea mai rece din compartiment. Pentru lichidele și alimentele care degajează miros sau pot prinde miros sau gust, folosiți doar recipiente cu capac sau acoperiți-le. Pentru a evita răsturnarea sticlelor, folosiți suportul pentru sticle (disponibil doar la anumite modele).

## Compartimentul congelator și depozitarea alimentelor

Compartimentul congelator permite depozitarea alimentelor congelate și congelarea alimentelor proaspete. Cantitatea de alimente proaspete care poate fi congelată într-un anumit interval de timp este indicată pe plăcuța cu date tehnice. Așezați alimentele proaspete în zona de congelare din interiorul compartimentului congelator, lăsând spațiu suficient în jurul acestora pentru a permite libera circulație a aerului. Evitați contactul dintre alimentele proaspete și alimentele congelate. Limitele de încărcare sunt determinate de coșuri, clapete, sertare, rafturi etc. Asigurați-vă că aceste componente se pot închide în continuare cu ușurință după încărcare. Pentru a optimiza viteza de congelare și a beneficia de mai mult spațiu de depozitare, compartimentul congelator poate fi utilizat fără sertarele congelatorului.

## Demontarea sertarului pentru congelator

- Deschideți ușa congelatorului.
- Trageți sertarul superior în sus de colțurile din dreapta și din stânga (1).
- Scoateți sertarul (2).
- Introduceți sertarul superior în ordinea inversă demontării.



## Recomandări pentru congelarea și conservarea alimentelor proaspete

- Vă recomandăm să etichetați și să specificați data ambalării pentru preparatele congelate. Adăugarea unei etichete vă va permite să identificați mai ușor alimentele și să le folosiți înainte ca acestea să-și piardă din calitate. Nu recongelați alimentele odată ce au fost dezghețate.
- Înainte de a congela alimentele, înveliți-le și sigilați-le în: folie de aluminiu, folie transparentă, pungi impermeabile din plastic, recipiente din polietilenă cu capace sau recipiente adecvate pentru congelarea alimentelor proaspete.
- Alimentele trebuie să fie proaspete, coapte și de cea mai bună calitate.
- Legumele și fructele proaspete trebuie să fie congelate, de preferat, imediat după ce au fost culese, pentru a-și păstra valoarea nutritivă completă, consistența, culoarea și gustul inițial. Unele tipuri de carne, mai ales vânatul, trebuie să fie fezandate înainte de a fi congelate.
- Lăsați întotdeauna alimentele fierbinți să se răcească înainte de a le introduce în congelator.
- Consumați imediat alimentele decongelate sau parțial decongelate. Nu le congelați din nou decât dacă au fost gătite după ce s-au dezghețat. După ce au fost gătite, alimentele dezghețate pot fi congelate din nou.
- Nu congelați sticle pline cu lichid.

## Alimente congelate: sugestii privind cumpărarea

La cumpărarea produselor alimentare congelate:

- Ambalajul sau învelișul sunt intacte, altfel alimentele se pot deteriora. Dacă ambalajul este umflat sau prezintă urme de umezeală, este posibil ca alimentul să nu fi fost păstrat în condiții optime, iar procesul de decongelare să fi început deja.
- În timpul cumpărăturilor, lăsați alimentele congelate la sfârșit și apoi transportați-le într-o plasă termoizolantă.
- Când ajungeți acasă, introduceți imediat alimentele congelate în congelator.
- Dacă alimentele s-au dezghețat, chiar și parțial, nu le congelați din nou. Consumați-le în decursul a 24 de ore.
- Evitați sau reduceți la minimum variațiile de temperatură. Respectați data de expirare indicată pe ambalaj.
- Urmați întotdeauna instrucțiunile de păstrare inscripționate pe ambalaj.

## Termen de valabilitate a alimentelor la diferite temperaturi

COMPARTIMENT CONGELAT			
Produsul	Perioadă de depozitare (-12 °C)	Perioadă de depozitare recomandată (-18 °C)	Perioadă de depozitare (-24 °C)
Unt sau margarină	1 lună	6 luni	9 luni
Pește	1 lună	de la 1 la 3 luni	6 luni
Fructe (cu excepția citricelor) & legume	1 lună	de la 8 la 12 luni	12 luni
Carne - șuncă - cârnați Alimente prăjite (vită-porc-miel) Medalioane sau cotelete (vită-porc-miel)	1 lună	2 luni de la 8 la 12 luni 4 luni	12 luni
Lapte, lichide proaspete, brânzeturi, înghețată sau șerbet	1 lună	de la 1 la 3 luni	5 luni (nerecomandată pentru înghețată)
Carne de pasăre (pui-curcan)	1 lună	de la 5 la -7 luni	9 luni

COMPARTIMENT NECONGELAT			
Produsul	Perioadă de depozitare 0-3 °C	Perioadă de depozitare (3-6 °C)	Perioadă de depozitare 6-8 °C
Conserve, băuturi, ouă, sosuri, murături, unt, gem	3-4 săptămâni	3-4 săptămâni	3-4 săptămâni
Fructe tropicale	Nerecomandată	2-4 săptămâni	3-4 săptămâni
Brânzeturi, lapte, produse lactate, delicatose, iaurt	2-5 zile	2-5 zile	2-5 zile
Mezeluri, deserturi, carne, pește și alimente preparate acasă	3-5 zile	1-2 zile	Nerecomandată

## COMPARTIMENT NECONGELAT

Produsul	Perioadă de depozitare 0-3 °C	Perioadă de depozitare (3-6 °C)	Perioadă de depozitare 6-8 °C
Depozitați legume și fructe (excluzând fructele tropicale și citricele)	15 zile	10-12 zile	4-7 zile

## Sunete emise la funcționare

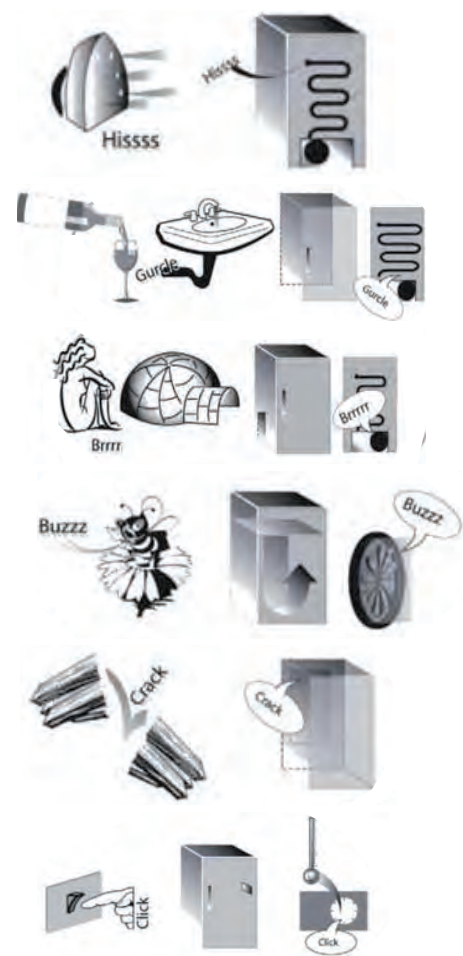
Sunetele produse de aparat sunt normale, întrucât acesta este prevăzut cu o serie de ventilatoare și motoare care reglează funcționarea și pornesc, respectiv se opresc în mod automat.

## Unele sunete emise la funcționare pot fi reduse:

- Așezând aparatul perfect orizontal și instalându-l pe o suprafață plană.
- Așezând aparatul la distanță de mobilă, evitând contactul dintre aparat și mobilă.
- Verificând amplasarea corectă a componentelor interne.
- Verificând ca sticlele și recipientele să nu se atingă unele de celelalte.

## Câteva sunete emise la funcționare pe care le puteți auzi

1. Șuierături la pornirea aparatului pentru prima dată sau după o pauză lungă.
2. Un clipocit când lichidul de răcire intră în conducte.
3. Zbârnâitul este produs în timpul funcționării compresorului.
4. Bâzâituri când supapa de apă sau ventilatorul încep să funcționeze.
5. Pocnituri când compresorul pornește.
6. Sunetul asemănător unui clic este produs de termostatul care reglează funcționarea compresorului.



## Recomandări în cazul neutilizării aparatului

## În cazul neutilizării aparatului

Deconectați aparatul de la rețeaua electrică, goliți-l, dezghețați-l (dacă este necesar) și curățați-l.

Lăsați ușile întredeschise pentru a permite aerului să circule în interiorul compartimentelor. Astfel evitați formarea mușgaiului și apariția mirosurilor neplăcute.

## În cazul întreruperii alimentării cu energie electrică

Țineți închise ușile pentru ca alimentele să rămână reci cât mai mult timp posibil. Nu congelați din nou alimentele care s-au dezghețat parțial. Dacă pana de curent se prelungeste, este posibil să se activeze și alarma de întrerupere a curentului (la produsele cu componente electronice).

## Curățarea și întreținerea

**Înainte de a efectua orice operație de curățare sau de întreținere, scoateți aparatul din priză sau deconectați alimentarea cu energie electrică.**

**Nu folosiți niciodată substanțe abrazive. Nu curățați niciodată cu lichide inflamabile componentele frigiderului.**

**Nu utilizați aparate de curățare cu aburi.**

**Butoanele și afișajul panoului de comandă nu trebuie să fie curățate cu substanțe alcoolice sau derivate, ci cu o lavetă uscată.**

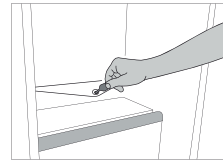
- ▶ Curățați periodic aparatul cu o cârpă și cu o soluție de apă călduță și detergent neutru special pentru curățarea interiorului frigiderului.
- ▶ Curățați exteriorul aparatului și garnitura ușii cu o lavetă umedă și ștergeți cu o lavetă moale.
- ▶ Condensatorul de pe partea din spate a aparatului trebuie curățat periodic cu aspiratorul.



### Important:

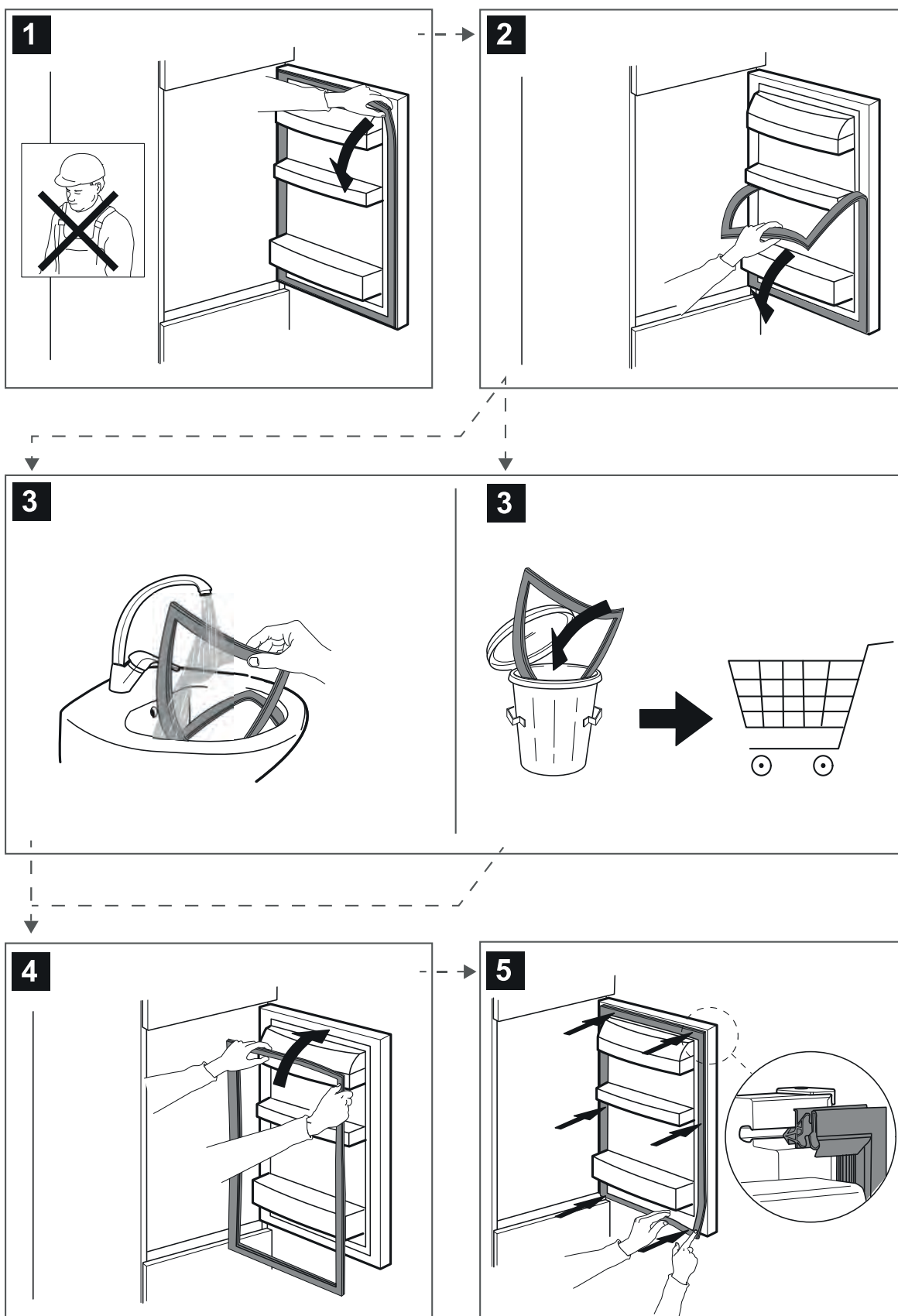
- ▶ Butoanele și afișajul panoului de comandă nu trebuie să fie curățate cu substanțe alcoolice sau derivate, ci cu o lavetă uscată.
- ▶ Conductele sistemului de refrigerare se află lângă tăvița de dezghețare și pot fi fierbinți. Curățați-le periodic cu un aspirator.

Pentru a asigura scurgerea constantă și corectă a apei rezultate din dezghețare, curățați periodic interiorul canalului de scurgere, situat pe peretele posterior al compartimentului frigider, lângă sertarul pentru fructe și legume, folosind ustensila din dotare.





# Înlocuirea garniturii



## Serviciul de asistență tehnică

### ÎNAINTE DE A CONTACTA SERVICIUL DE ASISTENȚĂ TEHNICĂ POST-VÂNZARE

1. Încercați să rezolvați singuri problema, cu ajutorul recomandărilor din **GHIDUL DE REMEDIERE A DEFECȚIUNILOR**.
2. programul nu rulează.

### DACĂ PROBLEMA PERSISTĂ CHIAR ȘI DUPĂ CONTROALELE MENȚIONATE, CONTACTAȚI CEL MAI APROPIAT SERVICIU DE ASISTENȚĂ TEHNICĂ POST-VÂNZARE

Pentru a beneficia de asistență, sunați la numărul de telefon specificat pe certificatul de garanție.

Atunci când contactați serviciul de asistență tehnică post-vânzare, specificați întotdeauna:

- o scurtă descriere a defecțiunii;
- tipul și modelul exact al aparatului;
- numărul de service (numărul care se găsește după cuvântul „Service” de pe plăcuța cu date tehnice). Numărul de service este indicat, de asemenea, în certificatul de garanție;
- adresa dumneavoastră completă;
- numărul dumneavoastră de telefon.

Dacă sunt necesare orice fel de reparații, vă rugăm să contactați un serviciu de asistență tehnică post-vânzare autorizat (pentru a avea garanția că se folosesc piese de schimb originale și că reparațiile vor fi executate corect).

Piese de schimb vor fi disponibile pentru o perioadă de până la 7 sau de până la 10 ani, în conformitate cu cerințele normei specifice.



400011426503