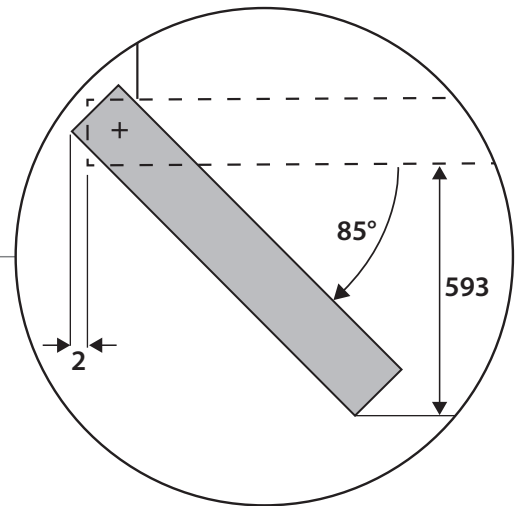
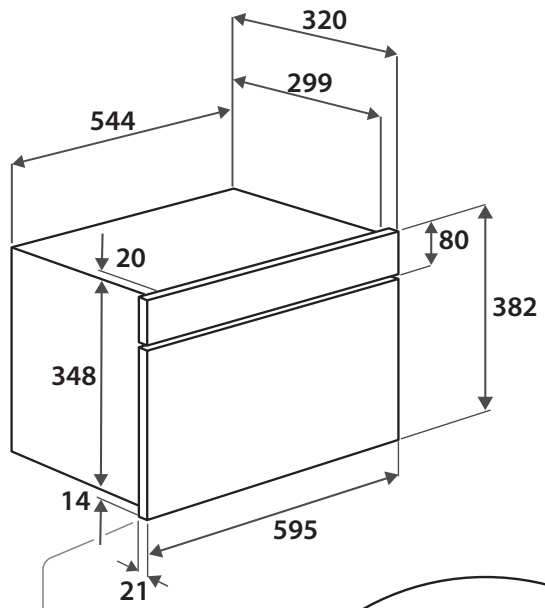
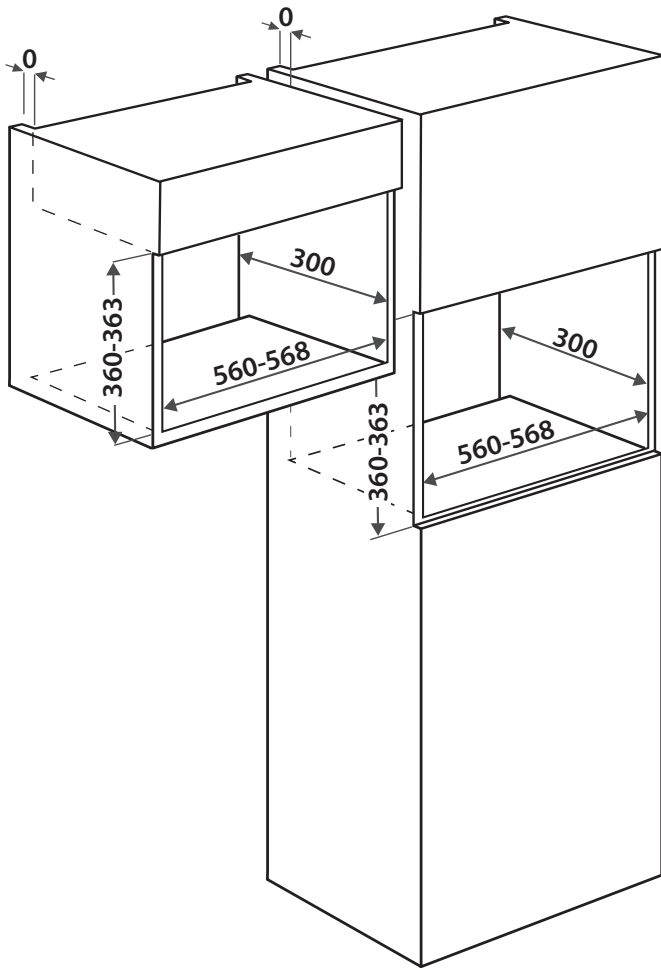
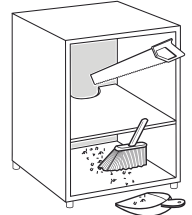
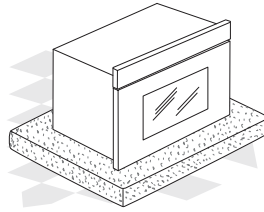
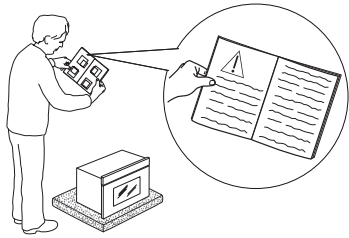
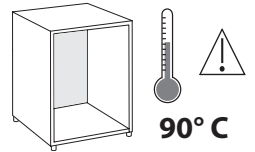
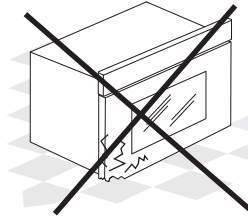
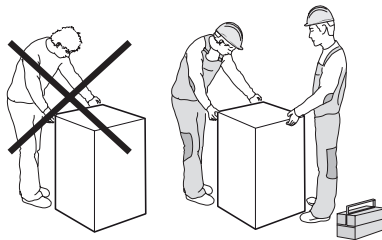
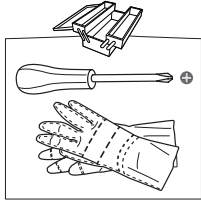
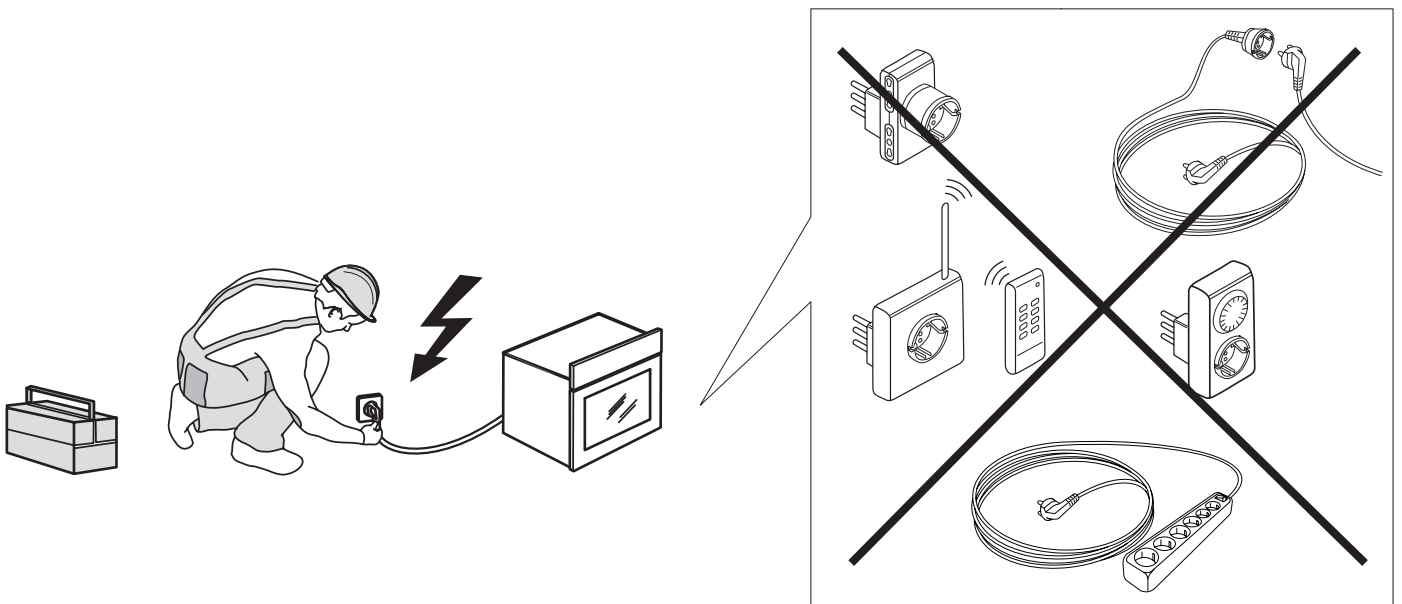
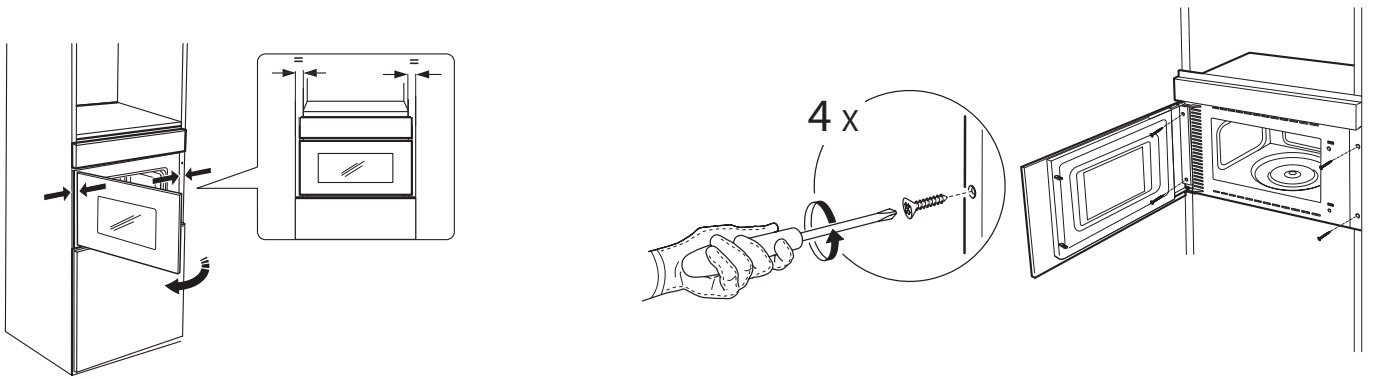
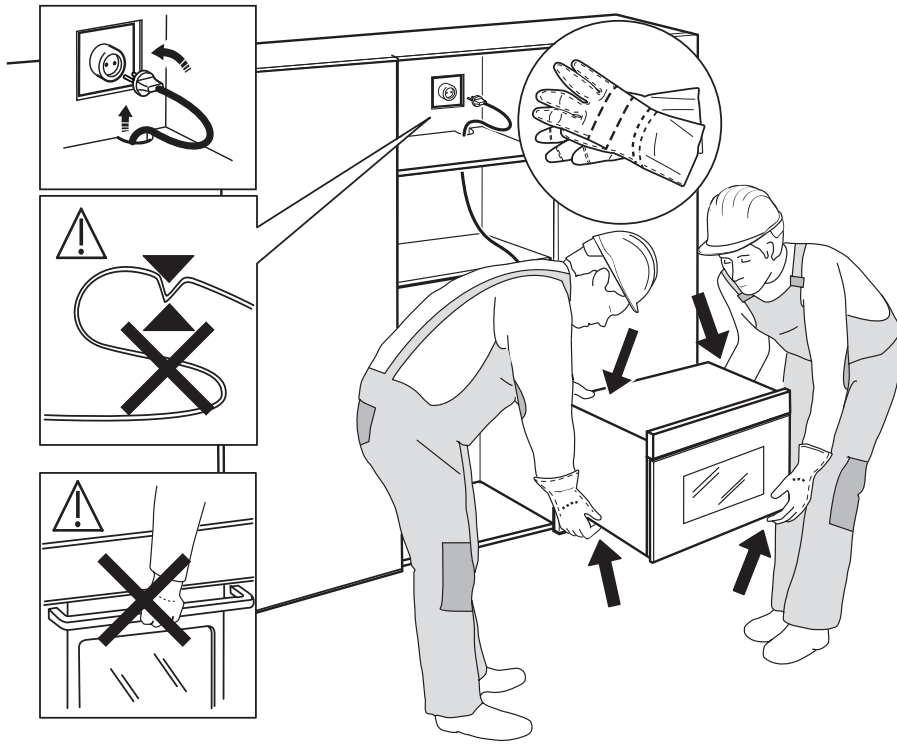


⚙️ x 4





EN | SAFETY INSTRUCTIONS

IMPORTANT TO BE READ AND OBSERVED

Before using the appliance, read these safety instructions. Keep them nearby for future reference.

These instructions and the appliance itself provide important safety warnings, to be observed at all times. The manufacturer declines any liability for failure to observe these safety instructions, for inappropriate use of the appliance or incorrect setting of controls.

⚠ Very young children (0-3 years) should be kept away from the appliance. Young children (3-8 years) should be kept away from the appliance unless continuously supervised. Children from 8 years old and above and persons with reduced physical, sensory or mental capabilities or lack of experience and knowledge can use this appliance only if they are supervised or have been given instructions on safe use and understand the hazards involved. Children must not play with the appliance. Cleaning and user maintenance must not be carried out by children without supervision.

⚠ **WARNING:** When the appliance is operated in the combination mode, children should only use the oven under adult supervision due to the temperatures generated.

⚠ **WARNING:** The appliance and its accessible parts become hot during use. Care should be taken to avoid touching heating elements. Children less than 8 years of age must be kept away unless continuously supervised.

⚠ Never leave the appliance unattended during food drying. If the appliance is suitable for probe usage, only use a temperature probe recommended for this oven - risk of fire.

⚠ Keep clothes or other flammable materials away from the appliance, until all the components have cooled down completely - risk of fire.

Always be vigilant when cooking foods rich in fat, oil or when adding alcoholic beverages - risk of fire. Use oven gloves to remove pans and accessories. At the end of cooking, open the door with caution, allowing hot air or steam to escape gradually before accessing the cavity - risk of burns. Do not obstruct hot air vents at the front of the oven - risk of fire.

⚠ Exercise caution when the oven door is in the open or down position, to avoid hitting the door.

⚠ The food must not be left in or on the product for more than one hour before or after cooking.

⚠ **WARNING:** If the door or door seals are damaged, the oven must not be operated until it has been repaired by a competent person - risk of injury.

⚠ **WARNING:** Liquids and foods must not be heated in sealed containers - risk of explosion, heating of

beverages can result in delayed eruptive boiling, care must be taken when handling the container - risk of burn.

⚠ The microwave oven is intended for heating food and beverages. Microwave heating of beverages can result in delayed eruptive boiling, therefore care must be taken when handling the container. Do not dry food or clothing or heat warming pads, slippers, sponges, damp cloth and similar - risk of injury, ignition or fire. When heating food in plastic or paper containers, remains vigilant on the oven - risk of fire.

⚠ After heating baby food or liquids in a baby bottle or a safe microwave cup, always shake, stir and check the temperature before service. This will ensure that the heat is evenly distributed and avoid the risk of scalding or burns.

⚠ The contents of feeding bottles and baby food jars must be stirred or shaken and their temperature checked - risk of burn. Do not heat eggs in their shells and whole hard-boiled eggs, even after microwave heating has ended - risk of explosion.

⚠ Only use utensils that are suitable for microwave cooking. Do not use metallic containers - risk of injury.

⚠ Only use a temperature probe recommended for this oven - risk of fire.

⚠ If smoke is emitted switch off or unplug the appliance and keep the door closed in order to stifle any flames.

⚠ If the appliance is installed 850 mm or more above the floor, take care not to displace the turntable when removing containers - risk of injury.

⚠ Do not use your microwave oven for deep-frying, because the oil temperature can not be controlled.

⚠ Metallic containers for food and beverages are not suitable during microwave cooking unless they are marked with specific symbol for use in microwave oven. The maximum allowed size of container and crisp plate are the same dimension of turntable glass dish. For product without turntable, the maximum allowed diameter of crisp plate is 32 cm.

⚠ Do not remove the microwave inlet protection plates on the side of the cavity walls (certain models only). They prevent grease and food particles from entering the microwave inlet channels.

PERMITTED USE

⚠ **CAUTION:** The appliance is not intended to be operated by means of an external switching device, such as a timer, or separate remote controlled system.

⚠ This appliance is intended to be used in household and similar applications such as: staff kitchen areas in shops, offices and other working environments; farmhouses; by clients in hotels, motels, bed & breakfast and other residential environments.

⚠ **CAUTION:** This appliance is for cooking purposes

only. It shall not be used for other purposes, for example room heating.

⚠ This appliance is not for professional use. Do not use the appliance outdoors.

⚠ **WARNING:** Do not store cooking utensils or food and similar when the microwave is not in use. Do not store combustible products, explosive or flammable substances (e.g. gasoline or aerosol cans) inside the cavity or near the appliance.

⚠ **WARNING:** Ensure that the cavity does not contain any items or utensils that are not suitable for the use with the microwave oven before you operate the appliance.

INSTALLATION

⚠ The appliance must be handled and installed by two or more persons - risk of injury. Use protective gloves to unpack and install - risk of cuts.

⚠ Installation, including water supply (if any), electrical connections and repairs must be carried out by a qualified technician. Do not repair or replace any part of the appliance unless specifically stated in the user manual. Keep children away from the installation site. After unpacking the appliance, make sure that it has not been damaged during transport. In the event of problems, contact the dealer or your nearest After-sales Service. Once installed, packaging waste (plastic, styrofoam parts etc.) must be stored out of reach of children - risk of suffocation. The appliance must be disconnected from the power supply before any installation operation - risk of electrical shock. During installation, make sure the appliance does not damage the power cable - risk of fire or electrical shock. Only activate the appliance when the installation has been completed.

⚠ Carry out all cabinet cutting works before fitting the appliance in the furniture and remove all wood chips and sawdust.

⚠ Do not remove the appliance from its polystyrene foam base until the time of installation.

⚠ After installation, the bottom of the appliance must no longer be accessible - risk of burn.

⚠ Do not install the appliance behind a decorative door - risk of fire.

⚠ If the appliance is installed under the worktop, do not obstruct the minimum gap between the worktop and the upper edge of the oven - risk of burns.

⚠ This appliance is intended to be used built-in. Do not use it freestanding or place into a cabinet.

After unpacking the appliance, make sure that the appliance door closes properly. In the event of problems contact the dealer or your nearest After-sales Service.

The product can be installed only in cabinet at 850 mm above the floor unless otherwise specified in installation technical drawing.

ELECTRICAL WARNINGS

⚠ The rating plate is on the front edge of the oven (visible when the door is open).

⚠ It must be possible to disconnect the appliance from the power supply by unplugging it if plug is accessible, or by a multi-pole switch installed upstream of the socket in accordance with the wiring rules and the appliance must be earthed in conformity with national electrical safety standards.

⚠ Do not use extension leads, multiple sockets or adapters. The electrical components must not be accessible to the user after installation. Do not use the appliance when you are wet or barefoot. Do not operate this appliance if it has a damaged power cable or plug, if it is not working properly, or if it has been damaged or dropped.

⚠ If the supply cord is damaged, it must be replaced with an identical one by the manufacturer, its service agent or similarly qualified persons in order to avoid a hazard - risk of electrical shock.

⚠ If the supply cord needs to be replaced, contact an authorised service center.

⚠ Do not immerse the supply cord or mains plug in water. Keep the cable away from hot surfaces - risk of electric shock or fire hazard.

CLEANING AND MAINTENANCE

⚠ **WARNING:** It is hazardous for anyone other than a competent person to carry out any service or repair operation that involves the removal of a cover which give protection against exposure to microwave energy.

⚠ Failure to maintain the oven in a clean condition could lead to deterioration of the surface that could adversely affect the life of the appliance and possibly result in a hazardous situation.

⚠ The oven must be cleaned regularly and any food deposits removed.

⚠ **WARNING:** Ensure that the appliance is switched off and disconnected from the power supply before performing any maintenance operation. To avoid risk of personal injury use protective gloves (risk of laceration) and safety shoes (risk of contusion); be sure to handle by two persons (reduce load); never use steam cleaning equipment (risk of electric shock). Non-professional repairs not authorised by the manufacturer could result in a risk to health and safety, for which the manufacturer cannot be held liable. Any defect or damage caused from non-professional repairs or maintenance will not be covered by the guarantee, the terms of which are outlined in the document delivered with the unit.

⚠ Regularly clean the inside of the appliance door and the gasket (without removing it) using a soft sponge, warm water and mild detergent. Dry using soft cloth. Do not use metal scrapers.

⚠ Do not use harsh abrasive cleaners or metal scrapers to clean the door glass since they can scratch

the surface, which may result in shattering of the glass.

⚠ Make sure the appliance has cooled down before cleaning or performing maintenance - risk of burns.

DISPOSAL OF PACKAGING MATERIALS

The packaging material is 100% recyclable and is marked with the recycle symbol ♻. The various parts of the packaging must therefore be disposed of responsibly and in full compliance with local authority regulations governing waste disposal.

DISPOSAL OF HOUSEHOLD APPLIANCES

This appliance is manufactured with recyclable or reusable materials. Dispose of it in accordance with local waste disposal regulations. For further information on the treatment, recovery and recycling of household electrical appliances, contact your local authority, the collection service for household waste or the store where you purchased the appliance. This appliance is marked in compliance with European Directive 2012/19/EU, Waste Electrical and Electronic Equipment (WEEE) and with the Waste Electrical and Electronic Equipment regulations 2013 (as amended). By ensuring this product is disposed of correctly, you will help prevent negative consequences for the environment and human health. The ♻ symbol on the product or on the accompanying documentation indicates that it should not be treated as domestic waste but must be taken to an appropriate collection center for the recycling of electrical and electronic equipment.

DECLARATIONS OF CONFORMITY

This appliance is in compliance with the European standard EN 60705. The information related to low power mode of the appliance in accordance with Regulation (EU) 2023/826 can be found in the following link: <https://docs.emeaappliance-docs.eu/>

This product can contain light source(s) of Energy Efficiency Class G or F.

* The Manufacturer, Beko Europe Management S.r.l., declares that this model of household appliance with radio equipment is compliant with directive 2014/53/UE and Radio Equipment Regulations 2017.

* The complete text of the declaration of conformity is present at the following website: <https://docs.emeaappliance-docs.eu>

* The radio equipment operated in the 2.4 GHz ISM frequency band, the maximum radio-frequency power transmitted does not exceed 20 dBm (e.i.r.p.).

* This product collects and transmits usage data when connected to the internet (e.g. temperature setting, usage duration, error code). In accordance with EU Data Act (Regulation EU 2023/2854), you have the right to access and manage this data. For detail on what data is collected, how it is used, and how to access it please visit: www.homewhiz.com/eu-data-act-policy

* applicable only for products with Wi-Fi features

DE SICHERHEITSHINWEISE

DIESE MUSS GELESEN UND BEACHTET WERDEN

Diese Sicherheitsanweisungen vor dem Gebrauch durchlesen. Diese Anweisungen zum Nachschlagen leicht zugänglich aufbewahren.

In diesen Anweisungen sowie auf dem Gerät selbst werden wichtige Sicherheitshinweise angegeben, die durchgelesen und stets beachtet werden müssen. Der Hersteller übernimmt keine Haftung für die Nichtbeachtung dieser Sicherheitshinweise, für unsachgemäße Verwendung des Geräts oder falsche Bedienungseinstellung.

⚠ Babys und Kleinkinder (0-3 Jahre) müssen vom Gerät fern gehalten werden. Jüngere Kinder (3-8 Jahre) müssen vom Gerät ferngehalten werden, es sei denn, sie werden ständig beaufsichtigt. Dieses

Gerät darf von Kindern ab 8 Jahren sowie Personen mit herabgesetzten physischen, sensorischen oder geistigen Fähigkeiten und Mangel an Erfahrung und Kenntnissen nur unter Aufsicht oder nach ausreichender Einweisung durch eine für ihre Sicherheit verantwortliche Person verwendet werden. Kinder dürfen nicht mit dem Gerät spielen. Die Reinigung und Pflege des Gerätes darf von Kindern nicht ohne Aufsicht durchgeführt werden.

⚠ **WARNUNG:** Wenn das Gerät im Kombinationsmodus betrieben wird, dürfen Kinder das Gerät wegen der entstehenden hohen Temperaturen nur unter Aufsicht Erwachsener benutzen.

⚠ **WARNUNG:** Das Gerät und die zugänglichen Teile werden bei der Benutzung heiß. Das Berühren der Heizelemente ist unbedingt zu vermeiden. Kinder unter 8 Jahren dürfen sich dem Gerät nur unter Aufsicht nähern.

⚠ Lassen Sie das Gerät während des Dörrrens von Speisen niemals unbeaufsichtigt. Eignet sich das Gerät für die Verwendung von Sonden, ausschließlich für diesen Ofen empfohlene Temperatursonden verwenden – Brandgefahr.

⚠ Kleidung oder andere brennbare Materialien vom Gerät fernhalten, bis alle Komponenten vollständig abgekühlt sind - Brandgefahr.

Beim Garen von fett- oder ölhaltigen Speisen oder bei Zugabe von alkoholischen Getränken besonders wachsam sein – Brandgefahr. Verwenden Sie Backofenhandschuhe, um Gargeschirr und Zubehörteile zu entnehmen. Nach Ende des Garens die Tür vorsichtig öffnen, damit heißer Dampf langsam entweichen kann, bevor in den Backofen gelangt wird – Verbrennungsgefahr. Die Warmluftklappen an der Vorderseite des Ofens nicht abdecken – Brandgefahr.

⚠ Vorsichtig vorgehen, wenn die Ofentür geöffnet oder heruntergeklappt ist, um zu vermeiden, dass sie daran stoßen.

⚠ Das Gargut darf nicht länger als eine Stunde vor oder nach der Zubereitung im oder auf dem Produkt bleiben.

⚠ **WARNUNG:** Wenn die Tür oder die Türdichtung beschädigt sind, darf das Gerät erst nach einer Reparatur durch geschultes Fachpersonal wieder verwendet werden - Verletzungsgefahr.

⚠ **WARNUNG:** Flüssigkeiten und Speisen sollten nicht in geschlossenen Behältern erwärmt werden - Explosionsgefahr. Das Erwärmen von Getränken kann zu verzögertem plötzlichem Überkochen führen, bei Verwendung des Behälters muss besonders vorsichtig vorgegangen werden – Verbrennungsgefahr.

⚠ Die Mikrowelle ist für das Aufheizen von Speisen und Getränken bestimmt. Das Aufheizen von Getränken in der Mikrowelle kann zu einem verzögerten eruptivem Sieden führen; gehen Sie

daher stets vorsichtig mit dem Flüssigkeitsbehälter um. Keine Kleidungsstücke trocknen oder Wärmekissen, Hausschuhe, Schwämme, feuchte Kleidung und ähnliches aufwärmen - Verletzungsgefahr, Brandgefahr. Beim Erwärmen von Speisen in Kunststoff- oder Papierbehältern, wachsam am Backofen bleiben - Brandgefahr.

⚠ Nach dem Erhitzen von Babynahrung oder Flüssigkeiten in einer Babyflasche oder einem mikrowellensicheren Becher schütteln und rühren Sie immer und überprüfen Sie die Temperatur vor dem Gebrauch. Dadurch wird eine gleichmäßige Wärmeverteilung sichergestellt und das Risiko des Verbrühens oder Verbrennens vermieden.

⚠ Inhalte von Babyflaschen und Babynahrungsgläsern müssen gerührt oder geschüttelt und deren Temperatur geprüft werden - Verbrennungsgefahr. Keine Eier in ihrer Schale und ganze hart gekochte Eier erwärmen, selbst nach Beendigung der Mikrowellenerwärmung - Explosionsgefahr.

⚠ Nur mikrowellengeeignetes Geschirr verwenden. Keine Metallbehälter verwenden - Verletzungsgefahr.

⚠ Verwenden Sie nur einen für diesen Ofen empfohlenen Temperaturfühler - Brandgefahr.

⚠ Wenn Rauch austritt, schalten Sie das Gerät aus oder ziehen Sie den Stecker heraus. Halten Sie die Tür geschlossen, damit sich die Flammen nicht ausbreiten können.

⚠ Wenn das Gerät in einer Höhe von 850 mm oder mehr vom Boden entfernt installiert wird, muss darauf geachtet werden, den Drehteller bei Entfernen der Behälters nicht zu verschieben - Verletzungsgefahr.

⚠ Verwenden Sie das Mikrowellengerät nicht zum Frittieren, da die Temperatur des Frittieröls nicht kontrolliert werden kann.

⚠ Metallbehälter für Lebensmittel und Getränke sind für das Garen in der Mikrowelle nicht geeignet, es sei denn, sie sind mit einem speziellen Symbol für die Verwendung in Mikrowellengeräten gekennzeichnet. Die maximal zulässige Größe des Behälters und der Crisp-Platte entspricht der Größe des Glasdrehtellers. Bei Produkten ohne Drehteller beträgt der maximal zulässige Durchmesser der Crisp-Platte 32 cm.

⚠ Entfernen Sie nicht die Platten zum Schutz der Mikrowellenluftkanäle an der Seite des Garraums (nur bestimmte Modelle). Sie verhindern, dass Fett und Speiseteilchen in die Mikrowellenluftkanäle gelangen.

ZULÄSSIGE NUTZUNG

⚠ VORSICHT: Das Gerät ist nicht für den Betrieb mit einer externen Schaltvorrichtung, z. B. einem Timer oder einer separaten Fernbedienung, ausgelegt.

⚠ Dieses Gerät ist für Haushaltsanwendungen und ähnliche Anwendungen konzipiert, zum Beispiel: Mitarbeiterküchen im Einzelhandel, in Büros oder in

anderen Arbeitsbereichen; Gutshäuser; für Gäste in Hotels, Motels, Frühstückspensionen und anderen Wohneinrichtungen.

⚠ VORSICHT: Dieses Gerät ist nur zum Kochen geeignet. Es darf nicht für andere Zwecke, z. B. für die Raumheizung, verwendet werden.

⚠ Dieses Gerät eignet sich nicht für den professionellen Einsatz. Das Gerät ist nicht für die Benutzung im Freien geeignet.

⚠ WARNUNG: Bewahren Sie keine Kochutensilien, Lebensmittel oder ähnliches im Mikrowellengerät auf, wenn es nicht in Gebrauch ist. Keine brennbaren Produkte, explosiven oder entzündbaren Stoffe (z.B. Benzin oder Sprühdosen) im Garraum oder in der Nähe des Gerätes lagern.

⚠ WARNUNG: Vergewissern Sie sich, dass sich im Garraum keine Gegenstände oder Utensilien befinden, die nicht für die Verwendung mit dem Mikrowellengerät geeignet sind, bevor Sie das Gerät in Betrieb nehmen.

INSTALLATION

⚠ Zum Transport und zur Installation des Gerätes sind zwei oder mehrere Personen erforderlich – Verletzungsgefahr. Schutzhandschuhe zum Auspacken und zur Installation verwenden – Risiko von Schnittverletzungen.

⚠ Die Installation, einschließlich der Wasserversorgung (falls vorhanden) und elektrische Anschlüsse und Reparaturen müssen von einem qualifizierten Techniker durchgeführt werden. Das Gerät nicht selbst reparieren und keine Teile austauschen, wenn dies von der Bedienungsanleitung nicht ausdrücklich vorgesehen ist. Kinder vom Installationsort fernhalten. Prüfen Sie das Gerät nach dem Auspacken auf Transportschäden. Bei auftretenden Problemen wenden Sie sich bitte an Ihren Händler oder den Kundendienst. Nach der Installation müssen Verpackungsabfälle (Kunststoff, Styroporteile usw.) außerhalb der Reichweite von Kindern aufbewahrt werden - Erstickungsgefahr. Das Gerät vor Installationsarbeiten von der Stromversorgung trennen - Stromschlaggefahr. Während der Installation sicherstellen, das Netzkabel nicht mit dem Gerät selbst zu beschädigen - Brand- oder Stromschlaggefahr. Das Gerät erst starten, wenn die Installationsarbeiten abgeschlossen sind.

⚠ Den Einbauschrank vor dem Einschleiben des Geräts auf das Einbaumaß zurechtschneiden und alle Sägespäne und Schnittreste entfernen.

⚠ Das Gerät erst unmittelbar vor der Installation von der Polystyrolunterlage nehmen.

⚠ Der Geräteboden darf nach der Installation nicht mehr zugänglich sein – Verbrennungsgefahr.

⚠ Das Gerät nicht hinter einer dekorativen Tür installieren – Brandgefahr.

⚠ Wenn das Gerät unter der Arbeitsfläche installiert ist, den Mindestabstand zwischen der Arbeitsfläche

und der oberen Kante des Ofens nicht abdecken – Verbrennungsgefahr.

⚠ Dieses Gerät ist für den Einbau vorgesehen. Das Gerät nicht freistehend oder in einem Schrank mit Tür verwenden.

Vergewissern Sie sich nach dem Auspacken, dass die Tür richtig schließt. Bei auftretenden Problemen wenden Sie sich bitte an Ihren Händler oder den Kundendienst.

Das Produkt kann nur in Schränken mit einer Höhe von 850 mm über dem Fußboden installiert werden, sofern in der technischen Installationszeichnung nichts anderes angegeben ist.

HINWEISE ZUR ELEKTRIK

⚠ Das Typenschild befindet sich an der Vorderkante des Backofens (bei offener Tür sichtbar).

⚠ Es muss gemäß den Verdrahtungsregeln möglich sein, den Netzstecker des Gerätes zu ziehen, oder es mit einem Trennschalter, welcher der Steckdose vorgeschaltet ist, auszuschalten. Das Gerät muss im Einklang mit den nationalen elektrischen Sicherheitsbestimmungen geerdet sein.

⚠ Verwenden Sie keine Verlängerungskabel, Mehrfachstecker oder Adapter. Nach der Installation dürfen Strom führende Teile für den Benutzer nicht mehr zugänglich sein. Das Gerät nicht bedienen, wenn Sie nasse Hände haben oder barfuß sind. Das Gerät nicht verwenden, wenn das Netzkabel oder der Stecker beschädigt sind, wenn es nicht einwandfrei funktioniert, wenn es heruntergefallen ist oder in irgendeiner Weise beschädigt wurde.

⚠ Wenn das Netzkabel beschädigt ist, muss es aus Sicherheitsgründen vom Hersteller, von seinem Kundendienstvertreter oder einer ähnlich qualifizierten Fachkraft mit einem identischen Kabel ersetzt werden – Stromschlaggefahr.

⚠ Wenn das Netzkabel ausgetauscht werden muss, einen autorisierten Kundendienst kontaktieren.

⚠ Tauchen Sie das Netzkabel oder den Netzstecker nicht ins Wasser. Halten Sie das Kabel von heißen Oberflächen fern - es besteht Stromschlag- und Brandgefahr.

REINIGUNG UND PFLEGE

⚠ **WARNUNG:** Laien bringen sich durch Wartungs- oder Reparaturversuche in Gefahr, bei denen die zum Schutz vor Mikrowellenstrahlung am Gerät angebrachten Abdeckungen oder Gehäuseteile entfernt werden müssen.

⚠ Wird das Gerät nicht laufend sauber gehalten, kann dies zur Abnutzung der Oberfläche führen, was die Lebensdauer des Gerätes verringern und evtl. zu gefährlichen Situationen führen kann.

⚠ Der Ofen sollte regelmäßig gereinigt werden; alle Lebensmittelreste und Ablagerungen müssen dabei entfernt werden.

⚠ **WARNUNG:** Vor dem Durchführen von

Wartungsarbeiten ist sicherzustellen, dass das Gerät ausgeschaltet und von der Stromversorgung getrennt ist. Um die Gefahr von Personenschäden zu vermeiden, Schutzhandschuhe (Gefahr von Schnittverletzungen) und Sicherheitsschuhe (Quetschgefahr) tragen; unbedingt zu zweit transportieren (Last reduzieren); keine Dampfreinigungsgeräte verwenden (Stromschlaggefahr). Nicht professionelle und nicht vom Hersteller autorisierte Reparaturen können ein Risiko für Gesundheit und Sicherheit mit sich bringen, wofür der Hersteller nicht haftbar gemacht werden kann. Jegliche Mängel oder Schäden infolge nicht professioneller Reparatur- oder Wartungsarbeiten sind nicht durch die Garantie abgedeckt, deren Bedingungen in den Unterlagen angeführt sind, welche mit dem Gerät mitgeliefert werden.

⚠ Reinigen Sie regelmäßig die Innenseite der Gerätetür und die Dichtung (ohne sie auszubauen) mit einem weichen Schwamm, warmem Wasser und einem milden Reinigungsmittel. Mit einem weichen Tuch abtrocknen. Verwenden Sie keine Metallschaber.

⚠ Keine Scheuermittel oder Metallschaber verwenden, um die Glasoberfläche in der Tür zu reinigen. Hierbei kann die Oberfläche verkratzt werden, was zu Glasbruch führen kann.

⚠ Vor dem Reinigen oder dem Ausführen von Wartungsarbeiten sicherstellen, dass das Gerät abgekühlt ist – Verbrennungsgefahr.

ENTSORGUNG VON VERPACKUNGSMATERIALIEN

Das Verpackungsmaterial ist zu 100 % wiederverwertbar und trägt das Recycling-Symbol ♻. Werfen Sie das Verpackungsmaterial deshalb nicht einfach weg, sondern entsorgen Sie es gemäß den geltenden örtlichen Vorschriften.

ENTSORGUNG VON HAUSHALTSGERÄTEN

Dieses Gerät wurde aus recycelbaren oder wiederverwendbaren Werkstoffen hergestellt. Entsorgen Sie das Gerät im Einklang mit den lokalen Vorschriften zur Abfallbeseitigung. Genauere Informationen zu Behandlung, Entsorgung und Recycling von elektrischen Haushaltsgeräten erhalten Sie bei Ihrer örtlichen Behörde, der Müllabfuhr oder dem Händler, bei dem Sie das Gerät gekauft haben. Dieses Gerät ist in Übereinstimmung mit der Europäischen Richtlinie 2012/19/EU über Elektro- und Elektronik-Altgeräte (WEEE) und den Verordnungen zur Entsorgung von Elektro- und Elektronikgeräten 2013 (in der jeweils gültigen Fassung) gekennzeichnet. Durch Ihren Beitrag zur korrekten Entsorgung dieses Produkts schützen Sie die Umwelt und die Gesundheit Ihrer Mitmenschen. Das ♻ Symbol auf dem Gerät bzw. auf dem beiliegenden Informationsmaterial weist darauf hin, dass dieses Gerät kein normaler Haushaltsabfall ist, sondern in einer Sammelstelle für Elektro- und Elektronik-Altgeräte entsorgt werden muss.

Für Deutschland regelt das Elektroggesetz die Rückgabe von Elektrogeräten noch weitreichender.

Altgeräte können kostenfrei im lokalen Wertstoff- oder Recyclinghof abgegeben werden.

Das Gesetz sieht weitere kostenfreie Rückgabemöglichkeiten für Elektro- und Elektronik-Altgeräte im Handel vor:

- Für Produkte, die sie direkt bezogen haben, bieten wir die optionale Rücknahme ihres Altgerätes bei Anlieferung des neuen Gerätes durch den Spediteur.
 - Rückgabe in Elektrofachmärkten mit einer Verkaufsfläche von mindestens 400m²
 - Rückgabe in Lebensmittelmärkten mit einer Verkaufsfläche von mindestens 800m², wenn diese regelmäßig Elektrogeräte zum Kauf anbieten.
 - Rücknahmen über den Versandhandel
- Für Haushaltsgröße mit einer Kantenlänge über 25cm gilt eine

1:1 Rücknahme – sie können bei Neukauf ein Altgerät der gleichen Art zurückgeben. Für Kleingeräte mit einer Kantenlänge bis 25cm besteht auch eine 0:1 Rücknahmepflicht – die Rückgabe von Geräten ist nicht an einen Neukauf gebunden.

Bitte löschen sie personenbezogene Daten auf geräte-internen Datenträgern, bevor sie das Gerät entsorgen. Sie sind verpflichtet Leuchtmittel; Batterien und Akkumulatoren getrennt zu entsorgen, sofern diese zerstörungsfrei aus dem Gerät entnehmbar sind.

KONFORMITÄTSEKLÄRUNG

Dieses Gerät entspricht der europäischen Norm EN 60705.

Die Informationen zum Energiesparmodus des Geräts gemäß der Verordnung (EU) 2023/826 finden Sie unter dem folgenden Link: <https://docs.emeaappliance-docs.eu/>

Dieses Produkt kann eine/mehrere Lichtquelle(n) der Energieeffizienzklasse G oder F enthalten.

* Der Hersteller, die Beko Europe Management s.r.l., erklärt, dass dieses Haushaltsgerätemodell mit Funkanlage der Richtlinie 2014/53/EU und den Radio Equipment Regulations 2017 entspricht.

* Der vollständige Text der Konformitätserklärung ist auf folgender Internetseite zu finden: <https://docs.emeaappliance-docs.eu>

* Die Funkanlage arbeitet auf 2,4 GHz ISM Frequenzband, die maximale übertragene Funkfrequenzleistung überschreitet 20 dBm (e.i.r.p.) nicht.

* Dieses Produkt erfasst und überträgt Nutzungsdaten, wenn es mit dem Internet verbunden ist (z. B. Temperatureinstellung, Nutzungsdauer, Fehlercode). Gemäß der EU-Datenverordnung (Verordnung (EU) 2023/2854) haben Sie das Recht, auf diese Daten zuzugreifen und sie zu verwalten. Ausführliche Informationen darüber, welche Daten erhoben werden, wie sie verwendet werden und wie man auf sie zugreifen kann, finden Sie unter: www.homewhiz.com/eu-data-act-policy

* gilt nur für Produkte mit WLAN-Funktionen

FR CONSIGNES DE SÉCURITÉ

IL EST IMPORTANT DE LIRE ET OBSERVER

Avant d'utiliser l'appareil, il convient de lire attentivement les consignes de sécurité. Conservez-les à portée pour consultation ultérieure.

Ces instructions et l'appareil lui-même fournissent d'importantes consignes de sécurité qui doivent être respectées à tout moment. Le fabricant décline toute responsabilité en cas de non-respect des présentes consignes de sécurité, pour une utilisation inadaptée de l'appareil un ou réglage incorrect des commandes.

⚠ Les enfants en bas âge (0-3 ans) doivent être tenus à l'écart de l'appareil. Les jeunes enfants (3-8 ans) doivent rester éloignés de l'appareil sauf s'ils sont surveillés en continu. Les enfants à partir de 8 ans et les personnes présentant des capacités physiques, sensorielles ou mentales réduites ou un manque d'expérience et de connaissances peuvent utiliser cet appareil uniquement s'ils sont surveillés ou ont reçu des instructions sur l'utilisation en toute sécurité et s'ils comprennent les risques impliqués. Les enfants ne doivent pas jouer avec l'appareil. Le nettoyage et l'entretien par l'utilisateur ne doivent pas être réalisés par des enfants sans surveillance.

⚠ AVERTISSEMENT : Si le four peut fonctionner en mode combiné, les enfants ne doivent l'utiliser que sous la surveillance d'un adulte en raison des hautes températures engendrées.

⚠ AVERTISSEMENT : L'appareil, ainsi que ses parties

accessibles, peuvent atteindre température élevée lors de l'utilisation. Veillez à ne pas toucher les éléments chauffants. Les enfants de moins de 8 ans doivent être tenus à l'écart de l'appareil, à moins d'être sous surveillance constante.

⚠ Ne laissez jamais l'appareil sans surveillance pendant le séchage des aliments. Si une sonde peut être utilisée avec l'appareil, utilisez uniquement la sonde de température recommandée pour ce four - un incendie pourrait se déclarer.

⚠ Gardez les vêtements et autres matières inflammables loin de l'appareil jusqu'à ce que toutes les composantes soient complètement refroidies - un incendie pourrait se déclarer.

Faites toujours attention lors de la cuisson d'aliments riches en graisses, en huile ou lors de l'ajout de boissons alcoolisées - risque d'incendie. Utilisez des gants pour retirer les plats et les accessoires. À la fin de la cuisson, ouvrez la porte avec précaution, en laissant l'air chaud ou la vapeur s'échapper progressivement avant d'accéder à la cavité - risque de brûlures. Évitez d'obstruer les événements d'air chaud à l'avant du four – un incendie pourrait se déclarer.

⚠ Prenez garde de ne pas entrer en collision avec la porte du four lorsque qu'elle est ouverte ou en position abaissée.

⚠ Les aliments ne doivent pas être laissés dans ou sur le produit pendant plus d'une heure avant ou après la cuisson.

⚠ AVERTISSEMENT : Si la porte ou le joint de la porte est endommagé(e), n'utilisez plus le four et faites-le réparer par un technicien spécialisé - risque de blessure.

⚠ AVERTISSEMENT : Les liquides et les aliments ne doivent pas être réchauffés dans des récipients hermétiques - ils pourraient exploser. Réchauffer des breuvages pourrait causer une ébullition à retardement, soyez prudent lorsque vous manipulez les récipients – vous pourriez vous brûler.

⚠ Le four à micro-ondes est conçu pour réchauffer la nourriture et les breuvages. Réchauffer des breuvages dans le four à micro-ondes peut causer une soudaine ébullition, soyez donc prudent lorsque vous manipulez le récipient. Ne séchez pas d'aliments ou de vêtements, et ne réchauffez pas de coussins chauffants, de chaussons, d'éponges, ou autres articles similaires – vous pourriez vous blesser ou un incendie pourrait se déclarer. Lorsque vous réchauffez des aliments dans des contenants en plastique ou en papier, ne laissez pas le four sans surveillance – un incendie pourrait se déclarer.

⚠ Après avoir réchauffé des aliments ou liquides pour bébé dans un biberon ou un petit pot prévu pour le micro-ondes, remuez toujours, agitez et vérifiez la température avant de servir. Cela permet de répartir correctement la chaleur et d'éviter ainsi des risques de brûlure.

⚠ Le contenu des biberons et des pots pour bébé doit être remué ou agité et sa température contrôlée - risque de brûlure. Ne chauffez pas les œufs dans leur coquille et les œufs durs entiers, même après que le chauffage au micro-ondes s'est arrêté - risque d'explosion.

⚠ Utilisez uniquement des ustensiles adaptés pour la cuisson au four à micro-ondes. N'utilisez pas de récipients métalliques – vous pourriez vous blesser.

⚠ Utilisez uniquement une sonde de température recommandés pour ce four – un incendie pourrait se déclarer.

⚠ Si vous apercevez de la fumée, éteignez ou débranchez l'appareil et laissez la porte fermée afin d'étouffer des flammes éventuelles.

⚠ Si l'appareil est installé à 850 mm ou plus au-dessus du sol, veillez à ne pas déplacer la table rotative lorsque vous enlevez les récipients - risque de blessure.

⚠ N'utilisez pas le four à micro-ondes pour la friture ; la température de l'huile ne peut pas être contrôlée.

⚠ Les récipients métalliques destinés à contenir des aliments et des boissons ne conviennent pas à la cuisson au four à micro-ondes, à moins qu'ils ne portent un symbole spécifique pour l'utilisation dans un four à micro-ondes. Les dimensions maximales autorisées pour le récipient et le plat crisp sont les mêmes que celles du plat en verre de la table tournante. Pour les produits sans plateau tournant, le diamètre maximum autorisé du plat crisp est de 32 cm.

⚠ Ne démontez pas les plaques de protection contre les micro-ondes situées sur les flancs de la cavité du four (certains modèles uniquement). Elles empêchent la graisse et les particules alimentaires de pénétrer dans les canaux d'entrée du micro-ondes.

UTILISATION AUTORISÉE

⚠ MISE EN GARDE : L'appareil n'est pas destiné à être actionné par le biais d'un dispositif de commutation externe, comme une minuterie, ou un système de télécommande séparé.

⚠ Cet appareil est destiné à un usage domestique et peut aussi être utilisé dans les endroits suivants : cuisines pour le personnel dans les magasins, bureaux et autres environnements de travail ; fermes ; par les clients dans les hôtels, motels, et autres résidences similaires.

⚠ MISE EN GARDE : Cet appareil est uniquement destiné uniquement à la cuisson. Il ne doit pas être utilisé à d'autres fins, par exemple pour le chauffage d'une pièce.

⚠ Cet appareil n'est pas conçu pour une utilisation professionnelle. N'utilisez pas l'appareil en extérieur.

⚠ AVERTISSEMENT : Ne rangez pas les ustensiles de cuisine ou les aliments et autres dans le four à micro-

ondes lorsqu'il n'est pas utilisé. N'entreposez pas de substances explosives ou inflammables (p. ex. essence ou bombe aérosol) à l'intérieur ou près de l'appareil.

⚠ AVERTISSEMENT : Assurez-vous que la cavité ne contient pas d'articles ou d'ustensiles qui ne sont pas adaptés pour l'utilisation avec le four à micro-ondes avant que vous n'utilisiez l'appareil.

INSTALLATION

⚠ Deux personnes minimum sont nécessaires pour déplacer et installer l'appareil - risque de blessure. Utilisez des gants de protection pour le déballage et l'installation de l'appareil - vous risquez de vous couper.

⚠ L'installation, incluant l'alimentation en eau (selon le modèle), et les connexions électriques, ainsi que les réparations, doivent être exécutées par un technicien qualifié. Ne pas réparer ou remplacer de parties de l'appareil sauf si cela est spécifiquement indiqué dans le manuel de l'utilisateur. Maintenir les enfants éloignés du site d'installation. Après avoir déballé l'appareil, assurez-vous qu'il n'a pas été endommagé pendant le transport. En cas de problèmes, contactez le distributeur ou votre service après-vente le plus proche. Une fois installé, les déchets de l'emballage (plastiques, pièces en polystyrène, etc.) doivent être stockés hors de portée des enfants - risque d'étouffement. L'appareil ne doit pas être branché à l'alimentation électrique lors de l'installation - vous pourriez vous électrocuter. Au moment de l'installation, assurez-vous que le câble d'alimentation n'est pas endommagé par l'appareil - vous pourriez vous électrocuter. Allumez l'appareil uniquement lorsque l'installation est terminée.

⚠ Découpez le contour du meuble avant d'y insérer l'appareil, et enlevez soigneusement les copeaux et la sciure de bois.

⚠ Retirez l'appareil de sa base en mousse de polystyrène uniquement au moment de l'installation.

⚠ Une fois l'installation terminée, l'accès à la partie inférieure de l'appareil doit être impossible - vous pourriez vous brûler.

⚠ Ne pas installer l'appareil derrière une porte décorative - risque d'incendie.

⚠ Si l'appareil est installé sous le plan de travail, n'obstruez pas l'espace minimum entre le plan de travail et le bord supérieur du four - risque de brûlures.

⚠ Cet appareil est conçu pour être encastré. Ne l'utilisez pas sans support et ne pas l'installer dans un meuble.

Après avoir déballé l'appareil, assurez-vous que la porte ferme parfaitement. en cas de problème, contactez votre revendeur ou le Service Après-Vente le plus proche.

Le produit peut être installé uniquement dans une armoire à 850 mm au-dessus du sol sauf indication

différente sur le schéma technique d'installation.

AVERTISSEMENTS ÉLECTRIQUES

⚠ La plaque signalétique se trouve sur le rebord avant du four (visible lorsque la porte est ouverte).

⚠ Il doit être possible de débrancher l'appareil de l'alimentation électrique en retirant la fiche de la prise de courant si elle est accessible, ou à l'aide d'un interrupteur multipolaire en amont de la prise de courant, conformément aux règles de câblage et l'appareil doit être mis à la terre conformément aux normes de sécurité électrique nationales.

⚠ N'utilisez de câbles de rallonge, de prises multiples ou d'adaptateurs. Les composants électriques ne doivent pas être accessibles à l'utilisateur après l'installation. N'utilisez pas l'appareil lorsque vous êtes mouillés ou pieds nus. Ne faites pas fonctionner cet appareil s'il présente un câble ou une prise électrique endommagés, s'il ne fonctionne pas correctement ou s'il a été endommagé ou s'il est tombé.

⚠ Si le câble d'alimentation est endommagé, il doit être remplacé par un câble identique provenant du fabricant, d'un représentant du Service Après-vente, ou par toute autre personne qualifiée - vous pourriez vous électrocuter.

⚠ Si le câble électrique doit être remplacé, contactez un centre de maintenance agréé.

⚠ Ne plongez jamais le câble d'alimentation ou la prise dans l'eau. Maintenez le câble à l'écart des surfaces chaudes - risque d'électrocution ou d'incendie.

NETTOYAGE ET ENTRETIEN

⚠ **AVERTISSEMENT** : Il est dangereux pour quiconque autre qu'un technicien spécialisé d'assurer l'entretien ou d'effectuer des réparations impliquant le démontage des panneaux de protection contre l'exposition à l'énergie des micro-ondes.

⚠ Si le four n'est pas maintenue en bonne condition et propre, la surface pourrait se détériorer et ainsi réduire la durée de vie de l'appareil et pourrait aussi provoquer une situation dangereuse.

⚠ Le four doit être nettoyé régulièrement et les dépôts de nourritures enlevés.

⚠ **AVERTISSEMENT** : Assurez-vous que l'appareil est éteint et débranché du réseau électrique avant d'effectuer une quelconque opération d'entretien. Pour éviter tout risque de lésion personnelle, utilisez des gants de protection (risque de laceration) et des chaussures de sécurité (risque de contusion) ; assurez-vous de manipuler l'appareil avec deux personnes (pour réduire la charge) ; n'utilisez jamais d'équipement de nettoyage à vapeur (risque de choc électrique). Des réparations non-professionnelles non autorisées par le fabricant pourraient donner lieu à un risque pour la santé et la sécurité, dont le fabricant ne saurait être tenu pour responsable. Tout défaut ou dommage causé par des réparations non-professionnelles ou un entretien ne sera pas couvert par la garantie, dont

les termes sont soulignés dans le document fourni avec l'unité.

⚠ Nettoyez régulièrement l'intérieur de la porte de l'appareil et le joint (sans l'enlever) à l'aide d'une éponge douce, d'eau tiède et d'un détergent doux. Séchez à l'aide d'un chiffon doux. N'utilisez pas de racloirs métalliques.

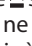
⚠ N'utilisez pas de produits abrasifs ou de grattoirs métalliques tranchants pour nettoyer la vitre de la porte, ils peuvent égratigner la surface et, à la longue, briser le verre.

⚠ Assurez-vous que l'appareil a refroidi avant toute opération de nettoyage ou de maintenance - risque de brûlures.

ÉLIMINATION DES MATÉRIAUX D'EMBALLAGE

Les matériaux d'emballage sont entièrement recyclables comme l'indique le symbole de recyclage ♻. Les différentes parties de l'emballage doivent donc être jetées de manière responsable et en totale conformité avec les réglementations des autorités locales régissant la mise au rebut des déchets.

MISE AU REBUT DES APPAREILS ÉLECTROMÉNAGERS

Cet appareil est fabriqué à partir de matériaux recyclables ou réutilisables. Mettez-le au rebut en vous conformant aux réglementations locales en matière d'élimination des déchets. Pour toute information supplémentaire sur le traitement et le recyclage des appareils électroménagers, contactez le service local compétent, le service de collecte des déchets ménagers ou le magasin où vous avez acheté l'appareil. Cet appareil est marqué comme étant conforme à la Directive européenne 2012/19/EU, aux réglementations relatives aux Déchets d'équipement électrique et électronique (DEEE) et relatives aux Déchets d'équipement électrique et électronique de 2013 (tels qu'amendés). En vous assurant que l'appareil est mis au rebut correctement, vous pouvez aider à éviter d'éventuelles conséquences négatives sur l'environnement et la santé humaine. Le symbole  sur le produit ou sur la documentation qui l'accompagne indique qu'il ne doit pas être traité comme un déchet domestique, mais doit être remis à un centre de collecte spécialisé pour le recyclage des appareils électriques et électroniques.



DÉCLARATIONS DE CONFORMITÉ

Cet appareil est conforme à la norme européenne EN 60705.

Les informations relatives au mode basse consommation de l'appareil conformément au Règlement (UE) 2023/826 sont disponibles en cliquant sur le lien suivant : <https://docs.emeaappliance-docs.eu/>

Ce produit peut contenir une ou plusieurs sources lumineuses de classe d'efficacité énergétique G ou F.

* Le Fabricant, Beko Europe Management s.r.l., déclare que ce modèle d'appareil électroménager doté d'un équipement radio est conforme à la directive 2014/53/UE et aux Réglementations de l'équipement radio 2017.

* Le texte complet de la déclaration de conformité est présent sur le site internet suivant : <https://docs.emeaappliance-docs.eu>

* L'équipement radio fonctionne sur la bande de fréquence de 2,4 GHz ISM, la puissance de radiofréquence maximale transmise ne dépasse pas 20 dBm (p.i.r.e).

* Ce produit recueille et transmet des données d'utilisation lorsqu'il est connecté à l'internet (par exemple, réglage de la température, durée d'utilisation, code d'erreur). Conformément à la loi européenne sur les données (règlement UE 2023/2854), vous avez le droit d'accéder à ces données et de les gérer. Pour plus de détails sur les données collectées, la manière dont elles sont utilisées et la façon d'y accéder, veuillez consulter le site : www.homewhiz.com/eu-data-act-policy

* applicable uniquement aux produits dotés de fonctions Wi-Fi

NL VEILIGHEIDSVOORSCHRIFTEN

IBELANGRIJK MOET WORDEN GELEZEN EN IN ACHT GENOMEN

Lees voordat u het apparaat gaat gebruiken deze veiligheidsinstructies. Houd ze binnen handbereik voor toekomstige raadpleging.

Deze instructies en het apparaat zelf zijn voorzien van belangrijke veiligheidsaanwijzingen, die te allen tijde moeten worden opgevolgd. De fabrikant kan niet aansprakelijk gesteld worden voor schade die het gevolg is van het niet opvolgen van deze veiligheidsinstructies, oneigenlijk gebruik of een foute programmering van de regelknoppen.

⚠ Kleine kinderen (0-3 jaar) moeten uit de buurt van het apparaat gehouden worden. Kleine kinderen (3-8 jaar) moeten uit de buurt van het apparaat gehouden worden, tenzij er voortdurend toezicht is. Kinderen vanaf 8 jaar en personen met verminderde fysieke, sensorische of mentale vermogens of gebrek aan ervaring en kennis, mogen dit apparaat gebruiken indien ze onder toezicht staan of instructies hebben ontvangen over veilig gebruik en de mogelijke gevaren ervan begrijpen. Kinderen mogen niet spelen met het apparaat. De reiniging en het onderhoud mogen niet door kinderen worden uitgevoerd zonder toezicht.

⚠ **WAARSCHUWING:** Indien uw oven een combinatiestand heeft, dan mogen kinderen, in verband met de temperaturen die worden opgewekt, de oven alleen gebruiken onder toezicht van volwassenen.

⚠ **WAARSCHUWING:** Het apparaat en de accessoires worden heet tijdens het gebruik. Let erop dat u geen verwarmingselementen aanraakt. Kinderen jonger dan 8 jaar moeten uit de buurt van het apparaat worden gehouden, tenzij er voortdurend toezicht is.

⚠ Laat het apparaat nooit onbewaakt achter tijdens het droogproces van gerechten. Wanneer het apparaat geschikt is voor het gebruik van een thermometer gebruik dan uitsluitend de gaarthermometer die voor deze oven wordt aanbevolen - gevaar voor brand.

⚠ Houd kleding of andere ontvlambaar materiaal uit de buurt van het apparaat, tot alle componenten volledig afgekoeld zijn - brandgevaar.

Let altijd goed op wanneer u voedsel bereid dat rijk is aan vet, olie of wanneer alcoholische dranken toegevoegd worden - risico voor brand. Gebruik ovenwanten om pannen en accessoires te verwijderen. Op het einde van de bereiding, open de deur van de oven voorzichtig zodat hete lucht of dampen geleidelijk aan kunnen ontsnappen - risico voor brandwonden. De ventilatieroosters voor warme lucht aan de voorkant van de oven mogen

niet geblokkeerd worden - risico voor brand.

⚠ Let op wanneer de ovendeur open staat of neergeklapt is, om er niet tegen te stoten.

⚠ Voedsel mag voor of na de bereiding niet langer dan één uur in of op het product blijven liggen.

⚠ **WAARSCHUWING:** Als de deuren of de pakkingen van de deur beschadigd zijn, mag de oven niet gebruikt worden tot hij is gerepareerd door een erkende monteur - risico op letsel.

⚠ **WAARSCHUWING:** Vloeistoffen en voedsel mogen niet verwarmd worden in afgesloten recipiënten - risico voor ontploffing, verwarmen van dranken kan aanleiding geven tot overkoken. Let op bij het hanteren van de recipiënt - risico voor brandwonden.

⚠ De magnetron is bestemd voor het verwarmen van levensmiddelen en dranken. Dranken die opgewarmd worden met microgolven kunnen, nadat ze verwarmd zijn, toch nog gaan koken, daarom moet u voorzichtig zijn met het hanteren van de houder. Droog geen voedsel of kleding en verwarm geen kussentjes, slippers, sponzen en gelijkaardige voorwerpen - risico op letsel, ontsteking of brand. Bij het verwarmen van voedsel in plastic of papieren recipiënten, blijf de oven in het oog houden - risico voor brand.

⚠ Na het opwarmen van babyvoeding of vloeistoffen in een babyfles of een veilige magnetronbeker, altijd schudden, roeren en de temperatuur controleren voor gebruik. Zo zorgt u ervoor dat de warmte gelijkmatig wordt verdeeld zodat er geen kans is op brandwonden.

⚠ De inhoud van drinkflessen en babypotjes moet geschud of gemengd worden en hun temperatuur moet gecontroleerd worden - risico op brandwonden. Verwarm geen eieren in de dop en hardgekookte eieren, zelfs nadat de magnetron klaar is met verwarmen - deze kunnen ontploffen.

⚠ Gebruik alleen keukengerei dat geschikt is voor koken in de microgolfoven. Gebruik geen metalen recipiënten - risico voor verwondingen.

⚠ Gebruik uitsluitend de temperatuursonde die voor deze oven wordt aanbevolen - risico voor brand.

⚠ Als er rookvorming is, schakel het apparaat dan uit of trek de stekker uit het stopcontact en houd de deur gesloten om de vlammen te verstikken.

⚠ Indien het toestel 850 mm of hoger boven de grond geïnstalleerd is, let er dan op dat u de draaischijf niet verplaatst wanneer u houders verwijdert - risico op letsels.

⚠ Gebruik uw magnetron niet om te frituren, daar u de temperatuur van de olie niet kunt regelen.

⚠ Metalen verpakkingen voor voedsel en dranken zijn niet geschikt voor gebruik in de magnetron, tenzij ze zijn voorzien van een specifiek symbool voor gebruik in de magnetron. De maximaal

toegestane afmetingen van verpakking en crisperplaat zijn dezelfde afmeting van het glazen draaiplateau. Voor producten zonder draaiplateau is de maximaal toegestane diameter van de crisperplaat 32 cm.

⚠ Verwijder geen beschermingsplaatjes voor aanzuigopeningen die zich aan de zijkanalen in de ovenruimte bevinden (enkel op bepaalde modellen). Deze zorgen ervoor dat er geen veten voedseldeeltjes in de invoerkanalen van de magnetron terecht komen.

TOEGESTAAN GEBRUIK

⚠ **VOORZICHTIG:** Het apparaat is niet geschikt voor inwerkingstelling met een externe schakelaar zoals een timer, of een afzonderlijk systeem met afstandsbediening.

⚠ Dit apparaat is bedoeld voor gebruik in huishoudelijke en vergelijkbare toepassingen zoals: personeelskeukens in winkels, kantoren en overige werkomgevingen; boerderijen; door klanten in hotels, motels, bed & breakfast en andere verblijfsomgevingen.

⚠ **VOORZICHTIG:** Dit apparaat is alleen bedoeld om te koken. Het mag niet worden gebruikt voor andere doeleinden, bijvoorbeeld ruimteverwarming.

⚠ Dit apparaat is niet voor professioneel gebruik bestemd. Gebruik het apparaat niet buitenshuis.

⚠ **WAARSCHUWING:** Bewaar geen kookgerei of voedsel en dergelijke in de magnetron wanneer deze niet in gebruik is. Bewaar geen ontplofbare of ontvlambare materialen (zoals benzine of spuitbussen) in of in de buurt van het apparaat.

⚠ **WAARSCHUWING:** Zorg ervoor dat er zich in de ovenruimte geen voorwerpen of keukengerei bevinden die niet geschikt zijn voor gebruik met de magnetron voordat u het apparaat in gebruik neemt.

INSTALLATIE

⚠ Het apparaat moet verplaatst en geïnstalleerd worden door twee of meer personen - risico voor verwondingen. Gebruik beschermende handschoenen om uit te pakken en te installeren - risico voor snijwonden.

⚠ Laat de installatie, m.i.v. de aansluiting op het waternet (indien van toepassing) en de elektrische aansluitingen en reparaties door een gekwalificeerd technicus verrichten. Repareer of vervang geen enkel onderdeel van het apparaat, behalve als dit expliciet aangegeven wordt in het gebruikshandleiding. Houd kinderen uit de buurt van de installatieplaats. Controleer na het uitpakken van het apparaat of het tijdens het transport geen beschadigingen heeft opgelopen. Neem bij problemen contact op met uw leverancier of met het dichtstbijzijnde servicecentrum. Na de installatie moet het verpakkingsmateriaal (plastic, piepschuim enz.) buiten het bereik van kinderen bewaard

worden - risico voor verstikking. Het apparaat moet worden losgekoppeld van het elektriciteitsnet voordat u installatiewerkzaamheden uitvoert - risico op elektrocutie. Tijdens de installatie dient u ervoor te zorgen dat het apparaat de voedingskabel niet beschadigt - risico op brand of elektrocutie. Activeer het apparaat alleen wanneer de installatie helemaal uitgevoerd is.

⚠ Voer eerst alle zaagwerkzaamheden uit en verwijder alle spaanders en zaagresten voordat u het apparaat plaatst.

⚠ Haal het apparaat pas voor de installatie van de piepschuim bodem.

⚠ Het onderste gedeelte van het apparaat mag niet meer toegankelijk zijn na de installatie.

⚠ Installeer het apparaat niet achter een decoratieve deur - brandgevaar.

⚠ Als het apparaat onder het werkblad wordt geïnstalleerd, mag de minimale opening tussen het werkblad en de bovenrand van de oven niet geblokkeerd worden - gevaar voor brandwonden.

⚠ Dit apparaat is bedoeld voor gebruik als inbouwapparaat. Gebruik het niet als vrijstaand apparaat of in een afgesloten kast.

Na het uitpakken van het apparaat, dient u er zeker van te zijn dat de deur van het apparaat correct sluit. Neem bij problemen contact op met uw leverancier of met het dichtstbijzijnde servicecentrum.

Het product kan alleen worden geïnstalleerd in een kast op 850 mm boven de vloer, tenzij anders aangegeven in de technische tekening.

ELEKTRISCHE WAARSCHUWINGEN

⚠ Het typeplaatje bevindt zich op de voorrand van de oven (zichtbaar wanneer de ovendeur openstaat).

⚠ Het moet mogelijk zijn het apparaat van het elektriciteitsnet af te koppelen door de stekker uit het stopcontact te halen of via een meerpolige netschakelaar die bovenstrooms van het stopcontact is geplaatst conform de bedradingsvoorschriften en het apparaat dient geaard te zijn conform de nationale veiligheidsnormen voor elektriciteit.

⚠ Gebruik geen verlengsnoeren, stekkerdozen of adapters. Na de installatie mogen de elektrische onderdelen niet meer toegankelijk zijn voor de gebruiker. Gebruik het apparaat niet wanneer u nat of blootsvoets bent. Gebruik het apparaat niet als de stroomkabel of de stekker beschadigd is, als het apparaat niet goed werkt of als het beschadigd of gevallen is.

⚠ Als het netsnoer beschadigd is, moet het vervangen worden door een identiek exemplaar door de fabrikant, een servicevertegenwoordiger of gekwalificeerd personeel om risico's te voorkomen - risico op elektrische schokken.

⚠ Neem contact op met een erkend servicecentrum als de voedingskabel moet worden vervangen.

⚠ Dompel het netsnoer of de stekker niet onder in water. Houd de kabel uit de buurt van hete oppervlakken - risico op elektrische schokken of brandgevaar.

REINIGEN EN ONDERHOUD

⚠ **WAARSCHUWING:** Het is gevaarlijk voor iedereen behalve erkende technici om onderhoudswerkzaamheden of reparaties uit te voeren waarbij beschermkappen moeten worden verwijderd die bescherming bieden tegen blootstelling aan de energie van microgolven.

⚠ Als de oven niet goed wordt schoongehouden, kan dit tot aantasting van het ovenoppervlak leiden, hetgeen de levensduur van het apparaat kan verkorten en mogelijk tot gevaarlijke situaties kan leiden.

⚠ De oven moet regelmatig schoongemaakt worden en eventuele etensresten moeten verwijderd worden.

⚠ **WAARSCHUWING:** Zorg ervoor dat het apparaat is uitgeschakeld en losgekoppeld van de stroomvoorziening voordat u onderhoudswerkzaamheden uitvoert. Gebruik beschermende handschoenen (gevaar voor snijwonden) en veiligheidsschoenen (gevaar voor kneuzing) om persoonlijk letsel te vermijden; het apparaat moet door twee personen worden gehanteerd (minder belasting); gebruik nooit stoomreinigers (gevaar voor elektrische schokken). Reparaties die niet door professionals zijn uitgevoerd en die niet door de fabrikant zijn goedgekeurd, kunnen een risico voor de gezondheid en de veiligheid opleveren. De fabrikant kan hiervoor niet aansprakelijk worden gesteld. Schade of defecten veroorzaakt door onderhoud of reparaties die niet door professionals zijn uitgevoerd vallen niet onder de garantie. De garantievoorwaarden staan in het document dat bij het apparaat is geleverd.

⚠ Reinig regelmatig de binnenkant van de deur van het apparaat en de pakking (zonder deze te verwijderen) met een zachte spons, warm water en een mild schoonmaakmiddel. Droog met een zachte doek. Gebruik geen metalen schrapers.

⚠ Gebruik geen schurende reinigingsmiddelen of scherpe metalen schrapers voor het reinigen van de ruit, aangezien het glas daardoor bekrast kan raken, waardoor het kan breken.

⚠ Zorg ervoor dat het apparaat afgekoeld is voordat u het reinigt of onderhoud uitvoert - risico op brandwonden.

VERWERKING VAN DE VERPAKKING

De verpakking kan volledig gerecycled worden, zoals door het recyclingssymbool wordt aangegeven ♻. De diverse onderdelen van de verpakking mogen daarom niet bij het gewone huisvuil worden weggegooid, maar moeten worden afgevoerd volgens de plaatselijke voorschriften voor afvalverwerking.

AFDANKEN VAN HUISHOUDELIJKE APPARATUUR

Dit apparaat is vervaardigd van recyclebaar of herbruikbaar materiaal. Dank het apparaat af in overeenstemming met plaatselijke

milieuvoorschriften voor afvalverwerking. Voor meer informatie over behandeling, terugwinning en recycling van huishoudelijke apparaten kunt u contact opnemen met uw plaatselijke instantie, de vuilnisophaaldienst of de winkel waar u dit apparaat hebt gekocht. Dit apparaat is gemarkeerd in overeenstemming met de Europese Richtlijn 2012/19/EU, Afgedankte Elektrische en Elektronische Apparatuur (AEEA) en met de Regeling Afgedankte Elektrische en Elektronische Apparatuur 2013 (zoals gewijzigd). Door ervoor te zorgen dat dit product correct wordt afgedankt, helpt u schadelijke gevolgen voor het milieu en de gezondheid te voorkomen. Het symbool  op het product of op de begeleidende documentatie geeft aan dat dit apparaat niet als huishoudelijk afval behandeld mag worden, maar dat het ingeleverd moet worden bij een speciaal inzamelingscentrum voor het recyclen van elektrische en elektronische apparatuur.

VERKLARINGEN VAN OVEREENSTEMMING

Dit apparaat voldoet aan de Europese norm EN 60705.

De informatie over de spaarstand van het apparaat in overeenstemming met Verordening (EU) 2023/826 is te vinden via de volgende link: <https://docs.emeaappliance-docs.eu/>

Dit product kan lichtbronnen bevatten van energie-efficiëntieklasse G of F.

* De fabrikant, Beko Europe Management s.r.l., verklaart dat dit model huishoudelijk apparaat met radioapparatuur voldoet aan richtlijn 2014/53/EU en de regelgeving voor radioapparatuur 2017.

* De volledige tekst van de conformiteitsverklaring vindt u op de onderstaande website: <https://docs.emeaappliance-docs.eu>

* De radioapparatuur werkt in de ISM-frequentieband van 2,4 GHz, het maximale uitgezonden radiofrequente vermogen bedraagt niet meer dan 20 dBm (e.i.r.p.).

* Dit product verzamelt en stuurt gebruiksgegevens wanneer het verbonden is met internet (bijv. temperatuurinstelling, gebruiksduur, foutcode). In overeenstemming met de EU Data Act (Verordening EU 2023/2854) hebt u het recht op toegang tot en beheer van deze gegevens. Ga voor meer informatie over welke gegevens worden verzameld, hoe ze worden gebruikt en hoe u er toegang toe kunt krijgen, naar: www.homewhiz.com/eu-data-act-policy

* alleen van toepassing op producten met Wi-Fi-functies

IT NORME DI SICUREZZA

IMPORTANTE: DA LEGGERE E OSSERVARE

Prima di utilizzare l'apparecchio, leggere le seguenti norme di sicurezza. Conservarle per eventuali consultazioni successive.

Questo manuale e l'apparecchio sono corredati da importanti avvertenze di sicurezza, da leggere e rispettare sempre. Il fabbricante declina qualsiasi responsabilità che derivi dalla mancata osservanza delle presenti istruzioni di sicurezza, da usi impropri dell'apparecchio o da errate impostazioni dei comandi.

⚠ Tenere l'apparecchio fuori dalla portata dei bambini di età inferiore a 3 anni. Tenere i bambini di età inferiore agli 8 anni a debita distanza dall'apparecchio, a meno che non siano costantemente sorvegliati. L'uso di questo apparecchio da parte di bambini di età superiore agli 8 anni, di persone con ridotte capacità fisiche, sensoriali o mentali o di persone sprovviste di esperienza e conoscenze adeguate è consentito solo con un'adeguata sorveglianza, o se tali persone siano state istruite sull'utilizzo sicuro dell'apparecchio e siano consapevoli dei rischi. Vietare ai bambini di giocare con l'apparecchio. La pulizia e la manutenzione ordinaria non devono essere effettuate da bambini

senza la supervisione di un adulto.

⚠ AVVERTENZA: se il forno viene utilizzato con una modalità di cottura combinata, non consentire ai bambini di usarlo senza la supervisione di un adulto, a causa delle alte temperature generate.

⚠ AVVERTENZA: L'apparecchio e i suoi componenti accessibili possono diventare molto caldi durante l'uso. Fare attenzione a non toccare gli elementi riscaldanti. Tenere lontani i bambini di età inferiore agli 8 anni, a meno che non siano costantemente sorvegliati.

⚠ Non lasciare mai l'apparecchio incustodito durante l'essiccazione degli alimenti. Se l'apparecchio è predisposto per l'uso di una termosonda, usare solo i tipi di termosonda raccomandati per questo forno per evitare il rischio di incendi.

⚠ Non avvicinare all'apparecchio stoffe o altri materiali infiammabili fino a che tutti i componenti non si siano completamente raffreddati, per evitare il rischio di incendi.

Sorvegliare continuamente la cottura degli alimenti ricchi di grasso o olio o le cotture con aggiunta di alcolici, perché queste preparazioni comportano un rischio di incendio. Utilizzare guanti da forno per rimuovere pentole e accessori. Alla fine della cottura, aprire la porta con cautela, lasciando defluire gradualmente l'aria o il vapore prima di accedere al vano del forno per evitare possibili rischi di ustioni. Non ostruire le aperture di sfogo dell'aria calda sul lato anteriore del forno per evitare il rischio di incendi.

⚠ Fare attenzione quando la porta del forno è in posizione aperta o abbassata, per evitare di urtarla.

⚠ Gli alimenti non devono essere lasciati nel o sul prodotto per più di un'ora prima o dopo la cottura.

⚠ AVVERTENZA: Se la porta o le guarnizioni sono danneggiate, prima di riutilizzare il forno è necessario farlo riparare da un tecnico competente - rischio di lesioni.

⚠ AVVERTENZA: Evitare di riscaldare liquidi e alimenti in contenitori sigillati per evitare che questi scoppino; il riscaldamento delle bevande può causare scoppi ritardati, pertanto nel maneggiare il contenitore è necessario adottare la necessaria cautela per evitare il rischio di ustioni.

⚠ Il forno a microonde è destinato al riscaldamento di alimenti e bevande. Il riscaldamento a microonde delle bevande può causare una bollitura tardiva; prestare la dovuta attenzione nel maneggiare i recipienti. Non utilizzare l'apparecchio per asciugare alimenti o capi di abbigliamento o per riscaldare cuscini termici, pantofole, spugne, panni umidi e oggetti simili; queste operazioni potrebbero creare rischi di lesioni o incendio. Durante il riscaldamento di cibo in contenitori di plastica o carta, sorvegliare il forno per evitare il rischio di incendi.

⚠ Dopo aver riscaldato alimenti per bambini o liquidi nel biberon o in una tazza da microonde

sicura, agitare e controllare sempre la temperatura prima di servire. Questo permette di ottenere una distribuzione più omogenea del calore e di evitare scottature.

⚠ Quando si riscaldano biberon o vasetti di omogeneizzati, agitare o mescolare il contenuto e controllare la temperatura prima di servirli, per evitare rischi di ustioni. Non riscaldare le uova nel guscio o le uova intere già cotte, nemmeno dopo che il riscaldamento a microonde è terminato, perché potrebbero scoppiare.

⚠ Usare solo utensili che siano adatti per la cottura a microonde. Non utilizzare contenitori metallici per evitare il rischio di lesioni.

⚠ Usare solo i tipi di termosonda raccomandati per questo forno, per evitare possibili rischi di incendio.

⚠ Se si nota del fumo, spegnere il forno o staccare la spina di alimentazione e tenere lo sportello chiuso per evitare possibili fiammate.

⚠ Se l'apparecchio è installato ad almeno 850 mm dal pavimento, fare attenzione a non spostare il piatto rotante quando si estraggono i recipienti, per evitare rischi di lesioni.

⚠ Non usare il forno a microonde per cucinare piatti fritti perché è impossibile controllare la temperatura dell'olio.

⚠ I contenitori metallici per alimenti e bevande non sono adatti alla cottura a microonde, a meno che non abbiano un simbolo specifico per l'uso nel microonde. Le dimensioni massime consentite del contenitore e del Piatto Crisp sono quelle del piatto di vetro rotante. Per i prodotti senza piatto rotante, il diametro massimo consentito del Piatto Crisp è di 32 cm.

⚠ Non rimuovere le piastre di protezione del forno a microonde che si trovano sulle pareti laterali della cavità (solo alcuni modelli). Tali pannelli impediscono che i grassi e pezzetti di cibo entrino nei canali di diffusione delle microonde.

USO CONSENTITO

⚠ ATTENZIONE: l'apparecchio non è destinato ad essere messo in funzione mediante un dispositivo di commutazione esterno, ad esempio un temporizzatore, o attraverso un sistema di comando a distanza separato.

⚠ L'apparecchio è destinato all'uso domestico e ad applicazioni analoghe, quali: aree di cucina per il personale di negozi, uffici e altri contesti lavorativi; casine; camere di hotel, motel, bed & breakfast e altri ambienti residenziali.

⚠ ATTENZIONE: Questo apparecchio è destinato esclusivamente alla cottura. Non deve essere utilizzato per altri scopi, ad esempio per il riscaldamento degli ambienti.

⚠ Questo apparecchio non è destinato all'uso professionale. Non utilizzare l'apparecchio all'aperto.

⚠ AVVERTENZA: Non riporre utensili da cucina o

alimenti e simili nel microonde quando non è in uso. Non conservare prodotti combustibili, sostanze esplosive oppure infiammabili (ad es. taniche di benzina o bombolette spray) all'interno o in prossimità dell'apparecchio.

⚠ **AVVERTENZA:** Prima di mettere in funzione l'apparecchio, accertarsi che la cavità non contenga oggetti o utensili non adatti all'uso con il microonde.

INSTALLAZIONE

⚠ Per evitare il rischio di lesioni personali, le operazioni di movimentazione e installazione dell'apparecchio devono essere eseguite da almeno due persone. Per evitare rischi di taglio, utilizzare guanti protettivi per le operazioni di disimballaggio e installazione.

⚠ L'installazione, comprendente anche eventuali raccordi per l'alimentazione idrica e i collegamenti elettrici, e gli interventi di riparazione devono essere eseguiti da personale qualificato. Non riparare o sostituire qualsiasi parte dell'apparecchio se non espressamente richiesto nel manuale d'uso. Tenere i bambini a distanza dal luogo di installazione. Dopo aver disimballato l'apparecchio, assicurarsi che non sia stato danneggiato durante il trasporto. In caso di problemi, contattare il rivenditore o il Servizio Assistenza. A installazione completata, conservare il materiale di imballaggio (parti in plastica, polistirolo, ecc.) fuori della portata dei bambini per evitare potenziali rischi di soffocamento. Prima di procedere all'installazione, scollegare l'apparecchio dalla rete elettrica per non correre il rischio di scosse elettriche. Per evitare il rischio di incendio o di folgorazione, durante l'installazione assicurarsi che l'apparecchio non danneggi il cavo di alimentazione. Attivare l'apparecchio solo dopo avere completato la procedura di installazione.

⚠ Eseguire tutte le operazioni di taglio del mobile prima di inserire il forno, avendo cura di rimuovere trucioli o residui di segatura.

⚠ Non rimuovere l'apparecchio dalla base di polistirolo fino al momento dell'installazione.

⚠ Dopo l'installazione, la parte inferiore dell'apparecchio non deve più essere accessibile.

⚠ Non installare l'apparecchio dietro un pannello decorativo - possibile rischio di incendio.

⚠ Se l'apparecchio è installato sotto un piano di lavoro, non ostruire lo spazio minimo previsto tra il piano di lavoro e il bordo superiore del forno, perché in tal caso potrebbe crearsi un rischio di incendio.

⚠ Questo apparecchio è realizzato per l'installazione a incasso. Non utilizzarlo per l'installazione libera o all'interno di un mobile chiuso.

Dopo aver disimballato l'apparecchio, accertarsi che lo sportello dell'apparecchio si chiude correttamente. In caso di problemi contattare il rivenditore o il Servizio Assistenza Tecnica più vicino.

Il prodotto può essere installato solo in un mobile a

850 mm dal pavimento, se non diversamente specificato nel disegno tecnico di installazione.

AVVERTENZE ELETTRICHE

⚠ La targhetta matricola si trova sul bordo anteriore del forno (visibile a porta aperta).

⚠ Deve essere possibile scollegare l'apparecchio dalla rete elettrica disinserendo la spina, se questa è accessibile, o tramite un interruttore multipolare installato a monte della presa nel rispetto dei regolamenti elettrici vigenti; inoltre, l'apparecchio deve essere messo a terra in conformità alle norme di sicurezza elettrica nazionali.

⚠ Non utilizzare prolunghe, prese multiple o adattatori. Una volta terminata l'installazione, i componenti elettrici non dovranno più essere accessibili. Non utilizzare l'apparecchio quando si è bagnati oppure a piedi nudi. Non accendere l'apparecchio se il cavo di alimentazione o la spina sono danneggiati, se si osservano anomalie di funzionamento o se l'apparecchio è caduto o è stato danneggiato.

⚠ Se il cavo di alimentazione è danneggiato, deve essere sostituito con uno dello stesso tipo dal produttore, da un centro di assistenza autorizzato o da un tecnico qualificato per evitare situazioni di pericolo o rischi di scosse elettriche.

⚠ Se il cavo di alimentazione deve essere sostituito, rivolgersi a un centro di assistenza autorizzato.

⚠ Non immergere il cavo di alimentazione o la spina nell'acqua. Tenere il cavo lontano da superfici calde - rischio di scosse elettriche o incendi.

PULIZIA E MANUTENZIONE

⚠ **AVVERTENZA:** È pericoloso per qualunque persona non qualificata effettuare operazioni di assistenza o riparazione che comportino la rimozione dei pannelli di copertura, in quanto tali pannelli forniscono la protezione necessaria contro l'energia delle microonde.

⚠ La mancata esecuzione delle operazioni di pulizia periodiche può provocare deterioramenti della superficie, che possono influenzare negativamente la durata dell'apparecchio e causare situazioni di pericolo.

⚠ Pulire regolarmente il forno ed eliminare di volta in volta i residui di cottura.

⚠ **AVVERTENZA:** Per evitare rischi di folgorazione, prima di qualsiasi intervento di manutenzione accertarsi che l'apparecchio sia spento e scollegato dall'alimentazione elettrica. Per evitare il rischio di lesioni personali, utilizzare guanti protettivi (rischio di lacerazione) e scarpe di sicurezza (rischio di contusione); assicurarsi che qualsiasi movimentazione sia eseguita da due persone (ridurre il carico); mai utilizzare pulitrici a getto di vapore (rischio di scosse elettriche). Le riparazioni non professionali e non autorizzate dal produttore potrebbero comportare un rischio per la salute e la sicurezza, per il quale il

produttore non può essere ritenuto responsabile. Qualsiasi difetto o danno causato da riparazioni o interventi di manutenzione non professionali non sarà coperto dalla garanzia, i cui termini sono descritti nel documento consegnato con l'unità.

⚠ Pulire regolarmente l'interno della porta dell'apparecchio e la guarnizione (senza rimuoverla) utilizzando una spugna morbida, acqua calda e un detergente delicato. Asciugare con un panno morbido. Non utilizzare pagliette metalliche.

⚠ Non utilizzare detergenti abrasivi o raschietti metallici per pulire la porta del forno in vetro, in quanto potrebbero graffiare la superficie e causarne la frantumazione.

⚠ Prima di eseguire qualsiasi operazione, assicurarsi che l'apparecchio si sia raffreddato, per evitare rischi di ustioni.

SMALTIMENTO DEL MATERIALE DI IMBALLAGGIO

Il materiale di imballaggio è riciclabile al 100% ed è contrassegnato dal simbolo del riciclo ♻. Le varie parti dell'imballaggio devono pertanto essere smaltite responsabilmente e in stretta osservanza delle norme stabilite dalle autorità locali.

SMALTIMENTO DEGLI ELETTRODOMESTICI

Questo prodotto è stato fabbricato con materiale riciclabile o riutilizzabile. Smaltire il prodotto rispettando le normative locali in materia. Per ulteriori informazioni sul trattamento, il recupero e il riciclaggio degli elettrodomestici, contattare l'ufficio locale competente, il servizio di raccolta dei rifiuti domestici o il negozio presso il quale il prodotto è stato acquistato. Questo apparecchio è contrassegnato in conformità alla direttiva europea 2012/19/UE, Rifiuti di Apparecchiature Elettriche ed Elettroniche (RAEE) e alle norme Rifiuti di Apparecchiature Elettriche ed Elettroniche 2013 (come modificate). Provvedendo al corretto smaltimento del prodotto si contribuirà ad evitare potenziali conseguenze negative sull'ambiente e sulla salute umana. Il simbolo ♻ sul prodotto o sulla documentazione di accompagnamento indica che questo apparecchio non deve essere smaltito come rifiuto domestico, bensì conferito presso un centro di raccolta preposto al ritiro delle apparecchiature elettriche ed elettroniche.

DICHIARAZIONI DI CONFORMITÀ

Questo apparecchio è conforme alla norma europea EN 60705.

Le informazioni relative alla modalità a basso consumo dell'apparecchio in conformità con il Regolamento (UE) 2023/826 sono disponibili al seguente link: <https://docs.emeaappliance-docs.eu/>

Questo prodotto può contenere una o più sorgenti luminose di classe di efficienza energetica G o F.

* Il produttore, Beko Europe Management s.r.l., dichiara che questo modello di apparecchio elettrodomestico con apparecchiatura radio è conforme alla direttiva 2014/53/UE e ai Regolamenti sulle apparecchiature radio 2017.

* Il testo completo della dichiarazione di conformità è disponibile sul seguente sito web: <https://docs.emeaappliance-docs.eu>

* L'apparecchiatura radio operata nella banda di frequenza ISM a 2,4 GHz, la massima potenza a radiofrequenza trasmessa non eccede 20 dBm (e.i.r.p.).

* Questo prodotto raccoglie e trasmette i dati di utilizzo quando è connesso a Internet (ad esempio, impostazione della temperatura, durata di utilizzo, codice di errore). In conformità con la legge europea sui dati (Regolamento UE 2023/2854), avete il diritto di accedere a questi dati e di gestirli. Per informazioni dettagliate su quali dati vengono raccolti, come vengono utilizzati e come accedervi, visitare il sito: www.homewhiz.com/eu-data-act-policy

* applicabile solo ai prodotti con funzioni Wi-Fi

BG | УКАЗАНИЯ ЗА БЕЗОПАСНОСТ

ВАЖНО Е ДА ГИ ПРОЧЕТЕТЕ И ДА ГИ СПАЗВАТЕ

Преди да започнете да използвате уреда, прочетете внимателно тези инструкции за безопасност. Запазете ги за бъдещи справки.

В тези указания и на самия уред са представени важни предупреждения за безопасността, които трябва да се прочетат и да се съблюдават винаги. Производителят отказва всякаква отговорност при неспазването на тези указания за безопасността, във връзка с неподходяща употреба на уреда или неправилна настройка на органите за управление.

⚠ Много малки деца (0-3 год.) трябва да стоят далеч от уреда. Малки деца (3-8 год.) трябва да стоят далеч от уреда, освен ако не са под постоянно наблюдение. Този уред може да се използва от деца на 8 години и по-големи, както и от лица с ограничени физически, сетивни или умствени възможности или с недостатъчен опит и познания само ако са под надзор или са им дадени инструкции за употребата на уреда по безопасен начин и разбират възможните опасности. Децата не трябва да си играят с уреда. Почистването и поддръжката от потребителя не трябва да се извършва от деца без надзор.

⚠ ПРЕДУПРЕЖДЕНИЕ: Когато уредът се използва в комбиниран режим, децата могат да го използват само под надзора на възрастни, тъй като се развиват високи температури.

⚠ ПРЕДУПРЕЖДЕНИЕ: Уредът и откритите му части се нагорещават по време на работа. Внимавайте да не докосвате нагревателните елементи. Децата под 8-годишна възраст трябва да се пазят далеч от уреда, ако не се наблюдават непрекъснато.

⚠ Никога не оставяйте уреда без наблюдение по време на сушене на храни. Ако уредът е подходящ за използване на сонда, използвайте само температурна сонда, препоръчана за тази фурна - има опасност от пожар.

⚠ Пазете дрехите и други запалими материали далеч от уреда, докато всички негови компоненти изстинат напълно - има опасност от пожар.

Винаги внимавайте, когато приготвяте храни, богати на мазнини, масло или с добавка на алкохол - има опасност от пожар. Използвайте ръкавици за фурна, за да изваждате тигани и принадлежности. Когато готвенето приключи, отворете внимателно вратичката и оставете горещия въздух или парата да излязат, преди да бръкнете във фурната - има опасност от изгаряния. Не закривайте отворите за горещ въздух от предната страна на фурната - има

опасност от пожар.

⚠ Внимавайте, когато вратичката на фурната е в отворено или долно положение, за да избегнете удар по нея.

⚠ Храната не трябва да се оставя в или по продукта за повече от час преди или след готвенето.

⚠ ПРЕДУПРЕЖДЕНИЕ: Ако вратичката или уплътненията на вратичката са повредени, с фурната не трябва да се работи, докато не бъде ремонтирана от квалифицирано лице - съществува опасност от нараняване.

⚠ ПРЕДУПРЕЖДЕНИЕ: Течности и храни не трябва да се топят в запечатани съдове – има опасност от избухване; претоплянето на напитки може да доведе до закъсняло, изригващо кипване, затова трябва да се внимава, когато се изважда съдът - има опасност от изгаряния.

⚠ Микровълновата фурна е предназначена за претопляне на храни и напитки. Микровълновото затопляне на напитки може да доведе до закъсняло кипене, затова внимавайте, когато държите съда, в който е напитката. Не сушете във фурната храни или дрехи, както и кухненски подложки, чехли, гъби и подобни - има опасност от нараняване, опасност от пожар. Когато претопляте храни в пластмасови или хартиени съдове, винаги наблюдавайте фурната - има опасност от пожар.

⚠ След като затоплите бебешка храна или течности в бебешко шише или безопасна чаша за микровълнова печка, винаги разклащайте, разбърквайте и проверявайте температурата преди употреба. Така ще гарантирате, че топлината е равномерно разпределена и ще се избегнат рискове от опарване или изгаряния.

⚠ Съдържанието на шишетата и бурканите с бебешки храни трябва да се разбърка или разклати и да се провери температурата му - има опасност от изгаряния. Не претопляйте яйца в черупката им и цели твърдо сварени яйца - има опасност от избухване.

⚠ Използвайте само прибори, които са подходящи за приготвяне в микровълнова фурна. Не използвайте метални съдове - опасност от наранявания.

⚠ Използвайте само температурната сонда, препоръчвана за тази фурна - има опасност от пожар.

⚠ Ако отнякъде излиза дим, изключете фурната или извадете щепсела от контакта, като държите вратичката затворена, за да се потушат пламъците.

⚠ Ако уредът е монтиран на височина 850 мм или повече над пода, внимавайте да не изместите въртящата се маса, когато изваждате контейнери - риск от нараняване.

⚠ Не използвайте микровълновата фурна за интензивно пържене, защото температурата на мазнината не може да се контролира.

⚠ Металните съдове за храна и напитки не са подходящи за готвене в микровълнова фурна, освен ако не са изработени със специален символ за използване в микровълнова фурна. Максимално допустимият размер на контейнера и чинията за хрупкавост са със същия размер на стъкления съд на грамофона. За продукт без въртяща се маса максималният допустим диаметър на чипса е 32 cm.

⚠ Не махайте микровълновите предпазни плочки, разположени на стените отвътре на фурната (само за някои модели). Те предпазват от навлизане на частици мазнина и храна във входните канали на фурната.

ПОЗВОЛЕНА УПОТРЕБА

⚠ ВНИМАНИЕ: Уредът не е предназначен да се използва с външен таймер или с отделна система с дистанционно управление.

⚠ Този уред е предназначен за употреба в домашни условия и подобни приложения, като например: кухни за служители в магазини, офиси и други работни среди; ферми; от клиенти в хотели, мотели, помещения тип „легло със закуска“ и други места за настаняване.

⚠ ВНИМАНИЕ: Този уред е предназначен само за готварски цели. Той не трябва да се използва за други цели, например за отопление на помещения.

⚠ Този уред не е предназначен за професионална употреба. Не използвайте този уред на открито.

⚠ ПРЕДУПРЕЖДЕНИЕ: Не съхранявайте готварски прибори или храна, или подобно когато микровълновата фурна не се използва. Не съхранявайте избухливи или запалими вещества (напр. кутии с бензин или аерозол) във или в близост до уреда.

⚠ ПРЕДУПРЕЖДЕНИЕ: Уверете се, че в кухнята няма предмети или съдове, които не са подходящи за използване с микровълновата фурна, преди да използвате уреда.

МОНТИРАНЕ

⚠ Боравенето и монтажът на уреда трябва да се извършват от две или повече лица – има опасност от нараняване. Използвайте предпазни ръкавици при разопаковането и монтажа - има опасност от порязвания.

⚠ Монтирането, включително подаването на вода (ако е приложимо) и електрическото свързване и ремонтните дейности трябва да се извършват от квалифициран техник. Не поправяйте и не подменяйте части от уреда, ако това не е изрично посочено в ръководството на потребителя. Пазете децата далеч от мястото,

където се извършва монтажът. След като разопаковате уреда, проверете дали не е повреден по време на транспортирането. При проблеми се обърнете към търговеца или към най-близкия сервиз за следпродажбено обслужване. След монтажа всички отпадъци от опаковките (пластмаса, стиропор и др.) трябва да се съхраняват далеч от обсега на деца – съществува опасност от задушаване. Уредът трябва да бъде изключен от захранването преди монтажа – съществува опасност от токов удар. По време на монтажа внимавайте уредът да не повреди захранващия кабел – съществува опасност от токов удар. Активирайте уреда едва след завършване на инсталирането.

⚠ Извършете всичката работа по рязането на шкафа, преди да поставите уреда в нишата, и внимателно отстранете всички дървени парченца и стърготини.

⚠ Не изваждайте уреда от основата му от полистиролова пяна, докато не започне инсталирането.

⚠ След инсталирането долната част на уреда не трябва да бъде повече достъпна - има опасност от изгаряния.

⚠ Не монтирайте уреда зад декоративна врата - има опасност от пожар.

⚠ При монтиране на уреда под работен плот не покривайте предвиденото минимално пространство между работния плот и горния ръб на фурната - има опасност от изгаряния.

⚠ Този уред е предназначен за използване само като вграден. Не използвайте уреда като свободно стоящ или в шкаф.

След като разопаковате уреда, проверете дали вратичката се затваря плътно. При проблеми се обърнете към търговския представител или към най-близкия сервиз за следпродажбено обслужване.

Продуктът може да се монтира само в шкаф на височина 850 mm над пода, освен ако не е посочено друго в техническия чертеж за монтаж.

ПРЕДУПРЕЖДЕНИЯ ОТНОСНО ЕЛЕКТРОЗАХРАНВАНЕТО

⚠ Табелката с данни се намира на предния ръб на фурната (вижда се при отворена вратичка).

⚠ Трябва да е възможно уредът да се изключи от захранването чрез изваждане на щепсела, ако е достъпен, или чрез многополюсен превключвател, монтиран след контакта съобразно правилата за окабеляване, както и уредът да е заземен в съответствие с националните стандарти за електрическа безопасност.

⚠ Не използвайте удължители, разклонители или адаптери. След монтирането електрическите компоненти не трябва да бъдат достъпни за

потребителя. Не използвайте уреда, ако сте с мокри или боси крака. Не използвайте този уред, ако захранващият му кабел или щепсел е повреден, ако не работи правилно или ако е бил повреден или изпускан.

⚠ Ако захранващият кабел е повреден, той трябва да се смени от производителя, негов сервизен агент или лице с аналогична квалификация, за да се избегне опасна ситуация.

⚠ В случай че се налага смяна на захранващия кабел, свържете се с оторизиран сервизен център.

⚠ Не потапяйте захранващия кабел или щепсела във вода. Дръжте кабела далеч от горещи повърхности - има опасност от токов удар или пожар.

ПОЧИСТВАНЕ И ПОДДРЪЖКА

⚠ ПРЕДУПРЕЖДЕНИЕ: За всеки, който не е компетентно лице, е опасно да извършва техническо обслужване или ремонт, които предполагат сваляне на капак, предпазващ от излагане на микровълнова енергия.

⚠ Ако фурната не се поддържа в чисто състояние, може да се стигне до увреждане на повърхността, което да намали експлоатационния срок на уреда и евентуално да доведе до опасна ситуация.

⚠ Фурната трябва да се почиства редовно и да се отстраняват остатъците от храна.

⚠ ПРЕДУПРЕЖДЕНИЕ: Уверете се, че уредът е изключен от захранването, преди да извършвате каквато и да било операция по обслужването. За избягване на риск от наранявания използвайте предпазни ръкавици (опасност от разкъсвания) и защитни обувки (опасност от контузия); уредът трябва да се пренася от двама души (за намаляване на товара); не използвайте пособия за почистване с пара (опасност от електрически удар). Непрофесионални ремонти, неодобрени от производителя, може да доведат до риск за здравето и безопасността, за което производителят не може да бъде държан отговорен. Всеки дефект или повреда, причинени от непрофесионални ремонти или обслужване, няма да бъдат покрити от гаранцията, условията на която са подчертани в документа, доставен с уреда.

⚠ Редовно почиствайте вътрешната страна на вратата на уреда и уплътнението (без да го сваляте) с помощта на мека гъба, топла вода и мек почистващ препарат. Изсушете с мека кърпа. Не използвайте метални стъргалки.

⚠ Не използвайте груби абразивни почистващи препарати или остри метални стъргалки за почистване на стъклото на вратичката, тъй като те могат да надраскат повърхността, което може да доведе до счупване на стъклото.

⚠ Уверете се, че уредът се е охладил, преди да го

почиствате или извършвате поддръжка - има опасност от изгаряния.

ИЗВЪРЛЯНЕ НА ОПАКОВЪЧНИТЕ МАТЕРИАЛИ

Опаковъчният материал е 100% годен за рециклиране и е маркиран със символа за рециклиране ♻️. Различните части от опаковката трябва да бъдат извърлени отговорно и в съответствие с наредбите на местните органи за извърляне на отпадъци.

ИЗВЪРЛЯНЕ НА ЕЛЕКТРОУРЕДИ

Този уред е произведен с материали, годни за рециклиране или за повторно използване. При извърлянето му спазвайте местните разпоредби за извърляне на отпадъци. За допълнителна информация относно третирането, оползотворяването и рециклирането на домакински електроуреди се обърнете към компетентните местни органи, службата за битови отпадъци или магазина, от където сте закупили уреда. Този уред е маркиран в съответствие с Европейска директива 2012/19/ЕС, Отпадъчно електрическо и електронно оборудване (WEEE) и с правилата за отпадъчно електрическо и електронно оборудване от 2013 г. (с измененията). Като се погрижите уредът да бъде извърлен по правилен начин, Вие ще помогнете за предотвратяване на възможните негативни последици за околната среда и здравето на хората. Символът ♻️ върху уреда или придружаващата го документация показва, че този уред не трябва да се третира като битов отпадък, а да бъде предаден в съответния събирателен пункт, предназначен за рециклиране на електрическа и електронна апаратура.

ДЕКЛАРАЦИИ ЗА СЪОТВЕТСТВИЕ

Този уред е в съответствие с европейския стандарт EN 60705. Информацията, свързана с режима на ниска мощност на уреда в съответствие с Регламент (ЕС) 2023/826 може да се открие на следния линк: <https://docs.emeaappliance-docs.eu/> Този продукт може да съдържа светлинни(и) източник(и) с клас на енергийна ефективност G или F.

* Производителят, Beiko Europe Management s.r.l., декларира, че този модел домакински уред с радиооборудване е в съответствие с Директива 2014/53/ЕС и Регламентите за радиооборудване от 2017 г.

* Пълният текст на декларацията за съответствие е достъпна на следния уебсайт: <https://docs.emeaappliance-docs.eu>

* Радиооборудването работи в честотната лента 2,4 GHz ISM, като максималната излъчена радиочестотна мощност не надвишава 20 dBm еквивалентна изотропно излъчена мощност (e.i.r.p.).

* Този продукт събира и предава данни за използване, когато е свързан с интернет (напр. настройка на температурата, продължителност на използване, код за грешка). В съответствие с Акта за данните на ЕС (Регламент ЕС 2023/2854) имате право на достъп до тези данни и на управление на данните. За подробности относно това какви данни се събират, как се използват и как да получите достъп до тях, моля, посетете: www.homewhiz.com/eu-data-act-policy

* приложимо само за продукти с Wi-Fi функции

ET OHUTUSJUHISED

OLULINE! LUGEGE LÄBI JA JÄRGIGE HOOLIKALT!

Enne seadme kasutamist lugege see ohutusjuhend hoolikalt läbi. Hoidke see hilisemaks läbivaatamiseks käepärast.

Nendes juhendites ja seadmel endal on olulised hoiatused, mida tuleb pidevalt järgida. Tootja ei vastuta selle eest, kui ohutusjuhendit ei järgita, seadet kasutatakse valesti või määratakse sellele sobimatud seaded.

⚠️ Väikelapsed (vanuses 0-3 aastat) tuleb seadmest eemal hoida. Lapsed (vanuses 3-8 aastat) tuleb seadmest eemal hoida, kui nende järele ei valvata. Lapsed alates 8 eluaastast ja piiratud füüsiliste,

sensoorsete või vaimsete võimetega või kogemuste või teadmisteta isikud võivad seadet kasutada ainult siis, kui nende tegevust jälgitakse või neid on seadme ohutuks kasutamiseks juhendatud ja kui nad mõistavad sellega seotud ohtusid. Jälgige, et lapsed seadmega ei mängiks. Lapsed ei tohi seadet ilma järelevalveta puhastada ega hooldada.

⚠️ HOIATUS! Kui seadet kasutatakse kombineeritud režiimis, peaksid lapsed ahju kasutama ainult täiskasvanu järelevalve all, kuna see tekitab kõrgeid temperatuure.

⚠️ HOIATUS! Seade ja selle ligipäasetavad osad muutuvad kasutamisel kuumaks. Vältige kütteelementide puudutamist. Nooremad kui 8 aastased lapsed tuleb seadmest eemal hoida, kui nende tegevust pidevalt ei jälgita.

⚠️ Toiduainete kuivatamise ajal ei tohi seadet järelevalveta jätta. Kui seadmega saab kasutada sondi, kasutage ainult selle ahjuga kasutamiseks mõeldud sondi – tulekahju oht.

⚠️ Hoidke riided ja muud tuleohtlikud materjalid seadmest eemal, kuni kõik komponendid on maha jahtunud – tulekahju oht.

Olge alati valvas, kui valmistate suure rasva- või ölisaldusega toitu või lisate alkohoolseid jooke – tulekahju oht. Nõude ja tarvikute eemaldamisel kasutage pajakindaid. Küpsetamise järel avage uks ettevaatlikult ja laske kuumal õhul või aurul vähehaaval väljuda – põletusoht! Ärge katke ahju esiküljel olevaid kuumaõhuavasid – tulekahju oht.

⚠️ Kui ahjuuks on avatud või allalastud asendis, olge ettevaatlik, et mitte ukse vastu minna.

⚠️ Toit ei tohi enne ega pärast valmistamist toote sisse ega peale jääda kauemaks kui üheks tunniks.

⚠️ HOIATUS! Kui ukse tihendid on kahjustatud, ei tohi ahju kasutada, kuni väljaõppinud tehnik need on parandanud – vigastusoht!

⚠️ HOIATUS! Vedelike ja toiduaineid ei tohi kuumutada suletud pakendites, sest vastasel juhul tekib plahvatusoht. Jookide kuumutamine võib põhjustada keeva vee plahvatuse, konteineri käsitsemisel tuleb olla ettevaatlik, sest vastasel juhul tekib põletusoht.

⚠️ Mikrolaineahi on mõeldud toidu ja joogi soojendamiseks. Jookide soojendamisel mikrolainetega võivad need viivitusega keema minna ja nõust välja pursata, seega tuleb olla nõu ahjust väljavõtmisel ettevaatlik. Ärge kuivatage toitu, riideid, soojenduspatju, susse, käsnu, niiskeid riideid ja sarnast, sest vastasel juhul tekib tule- ja vigastusoht. Toidu soojendamisel plastikust või paberist mahutites tuleb ahju suhtes olla valvas, sest vastasel juhul tekib tuleoht.

⚠️ Pärast imikutoidu või vedelike soojendamist lutipudelis või ohutus mikrolaineahjutopsis segage toitu alati ja kontrollige enne serveerimist selle temperatuuri. Nii võite olla kindel, et soojus on

ühtlaselt jaotunud ja väldite põletusi.

⚠ Lutipudelite ja imikutoidu purkide sisu tuleb segada või loksutada, samuti tuleb kontrollida selle temperatuuri – põletusoht. Ärge kuumutage koorimata mune ega terveid kõvaks keedetud mune isegi pärast mikrolaineahjus kuumutamise lõppu – plahvatusoht.

⚠ Kasutage ainult mikrolaineahjus küpsetamiseks sobivaid nõusid. Ärge kasutage metallist mahuteid – vigastusoht!

⚠ Kasutage ainult selle ahju jaoks soovitatud temperatuurandurit, sest vastasel juhul tekib tuleoht.

⚠ Kui ahjust tuleb suitsu, lülitage see välja või eemaldage vooluvõrgust ja hoidke ust leekide summutamiseks kinni.

⚠ Kui seade on paigaldatud 850 mm või kõrgemale pörandast, olge ettevaatlik, et pöördalus anumate eemaldamisel paigast ei nihkuks – vigastusoht!

⚠ Ärge kasutage mikrolaineahju frittamiseks, sest õli temperatuuri ei ole võimalik kontrollida.

⚠ Toidu ja jookide metallpakendid ei sobi mikrolaineahjus küpsetamiseks, välja arvatud juhul, kui need on märgistatud spetsiaalse mikrolaineahjus kasutamiseks mõeldud sümboliga. Anuma ja pruunistusplaadi maksimaalne lubatud suurus on sama suur kui pöörleva klaasnõu mõõtmed. Toote puhul, millel ei ole pöördalust, on pruunistusplaadi maksimaalne lubatud läbimõõt 32 cm.

⚠ Ärge eemaldage mikrolaineahju sisselaske kaitseplaate, mis asuvad ahjuõõne küljeseinal (ainult teatud mudelid). Need takistavad mustuse ja toiduosakestestepääsumikrolainesisselaskekanalitesse.

LUBATUD KASUTUS

⚠ ETTEVAATUST! Seade ei ole mõeldud kasutamiseks välise lülitusseadmega, nagu taimer või eraldi kaugjuhtimissüsteem.

⚠ See seade on ette nähtud kasutamiseks kodumajapidamistes ja teistes sarnastes rakendustes, nagu kaupluste, kontorite ja teiste töökeskkondade töötajate köögi piirkondades; talumajapidamistes; hotellides, motellides, kodumajutusasutustes ja teistes sarnastes kohtades.

⚠ ETTEVAATUST! Seade on ette nähtud ainult toiduvalmistamiseks. Seda ei tohi kasutada muudel eesmärkidel, näiteks ruumi kütmiseks.

⚠ Seade ei ole mõeldud professionaalseks kasutuseks. Ärge kasutage seadet välitingimustes.

⚠ HOIATUS! Ärge hoidke mikrolaineahjus köögiriistu, toitu ega muud sarnast, kui seda ei kasutata. Ärge hoidke kergestisüttivaid, plahvatus- ega tuleohtlikke aineid (nt bensiini- või aerosoolikanistreid) seadmes ega selle lähedal.

⚠ HOIATUS! Enne seadme kasutamist veenduge, et ahjuõõnes ei ole esemeid ega riistu, mis ei sobi mikrolaineahjus kasutamiseks.

PAIGALDAMINE

⚠ Seadet tuleb käsitseda ja paigaldada kahe või enama inimesega, vastasel juhul tekib vigastuste oht. Kasutage lahtipakkimiseks ja paigaldamiseks kaitsekindaid - sisselõikamise oht.

⚠ Paigaldustööd, sh vee- (vajaduse korral) ja elektriühenduse loomine ning parandustööd, peab tegema vastava väljaõppega tehnik. Ärge parandage ega asendage seadme osi, kui seda kasutusjuhendis otseselt ei soovitata. Hoidke lapsed paigalduspiirkonnast eemal. Veenduge pärast seadme lahtipakkimist, et see ei ole transportimisel kahjustada saanud. Probleemide esinemisel võtke ühendust edasimüüja või lähima teeninduskeskusega. Pärast paigalduse lõppu tuleb jäätmed (kile, vahtplast jms) panna hoiule lastele kättesaamatusse kohta, sest vastasel juhul tekib lämbumisoht. Enne paigaldamist tuleb seade vooluvõrgust lahti ühendada, et vältida elektrilöögiohtu. Jälgige paigaldamise ajal, et seade ei kahjustaks toitejuhet - tulekahju või elektrilöögi oht. Aktiveerige seade alles siis, kui paigaldamine on lõpetatud.

⚠ Tehke mööblis kõik vajalikud sisselõiked enne seadme paigaldamist ja eemaldage puulaastud ning saepuru.

⚠ Ärge eemaldage seadet polüstüreenaluselt enne, kui seda paigaldama hakkate.

⚠ Pärast paigaldamist ei tohi seadme allosa olla ligipääsetav – põletusoht.

⚠ Ärge paigaldage seadet dekoratiivukse taha – tulekahju oht.

⚠ Kui seade on paigaldatav tööpinna alla, jätke töölaua ja ahju ülemise ääre vahele minimaalne nõutud vahe, et vältida põletusi.

⚠ Seade on ette nähtud köögi mööblisse sissehitamiseks. Ärge kasutage seda vabaltseisvana või suletavas kapis.

Veenduge pärast seadme lahtipakkimist, et seadme üks sulgub korralikult. Probleemide esinemisel võtke ühendust edasimüüja või lähima teeninduskeskusega.

Toodet võib paigaldada ainult kappi 850 mm kõrgusele pörandast, kui paigaldusjoonisel ei ole teisiti märgitud.

ELEKTRIGA SEOTUD HOIATUSED

⚠ Andmesilt on ahju esiserval (nähtav, kui uks on avatud).

⚠ Seadet peab olema võimalik vooluvõrgust lahutada kas pistikut pesast välja tõmmates (kui pistik on juurdepääsetav) või ligipääsetava mitmepooluselise lüliti abil, mis on paigaldatud pistikupesast ülespoole vastavalt elektripaigalduseeskirjadele, ning seade peab olema maandatud vastavalt riiklikele elektriohutuseeskirjadele.

⚠ Ärge kasutage pikendusjuhtmeid, mitmikpistikupesasid ega adaptereid. Elektrilised

komponendid ei tohi pärast paigaldamist olla kasutajale ligipääsetavad. Ärge kasutage seadet märjana ega paljajalu. Ärge kasutage seadet, kui selle toitejuhe või pistik on vigane, kui see ei tööta korralikult või kui see on kahjustatud või maha kukkunud.

⚠ Kui toitejuhe on kahjustatud, peab tootja, teenindus või muu kvalifitseeritud isik selle ohu vältimiseks identse juhtme vastu vahetama – elektrilöögi oht.

⚠ Kui toitejuhe on vaja vahetada, võtke ühendust volitatud teeninduskeskusega.

⚠ Ärge kastke toitejuhett ega -pistikut vette! Hoidke juhett eemal kuumadest pindadest – elektrilöögi- või tuleoht!

PUHASTUS JA HOOLDUS

⚠ HOIATUS! Kõigil teistel peale väljaõppinud isikute on hooldus- või remonditööde tegemine ohtlik, kui nende töödega kaasneb katete eemaldamine, mis kaitsevad mikrolaineenergia eest.

⚠ Kui ahju ei hoita puhtana, võib see põhjustada pinna kahjustumise, mis võib lühendada seadme kasutusiga ja põhjustada ohtlikke olukordi.

⚠ Ahju tuleb regulaarselt puhastada ja eemaldada kõik toidujäägid.

⚠ HOIATUS! Enne hooldustööde tegemist veenduge, et seade oleks välja lülitatud ja toitevõrgust lahutatud. Kasutage kaitseks kehavigastuste ohu eest kaitsekindaid (vigastusohtt) ja kaitsejalanõusid (põrutusohtt). Käideldage vähemalt kahe inimesega (koormuse vähendamiseks). Ärge kasutage kunagi aurupuhasteid (elektrilöögiohtt). Tootja volitusega asjatundmatu remont võib kaasa tuua tervise- ja ohutusrisiki, mille eest tootja ei vastuta. Asjatundmatu remondi või hoolduse tagajärjel tekkinud defektid ega kahjustused ei ole kaetud garantiiga, mille tingimused on toodud seadmega kaasnenud dokumentatsioonis.

⚠ Puhastage regulaarselt seadme ukse sisekülge ja tihendit (ilma seda eemaldamata) pehme käsna, sooja vee ja pehme pesuvahendiga. Kuivatage pehme lapiga. Ärge kasutage metallist kaabitsat.

⚠ Ärge kasutage ukseklaasi puhastamiseks tugevatoimelisi abrasiivseid puhastusvahendeid ega metallkaabitsat, kuna need võivad pinda kriimustada, mille tagajärjel võib klaas puruneda.

⚠ Põletusohtt – enne puhastamist või hooldamist veenduge, et seade oleks jahtunud.

PAKKEMATERJALI KÕRVALDAMINE

Pakkematerjal on 100% ringlussevõetav ja märgistatud ringlussevõetusümboliga ♻. Pakendi osad tuleb ära visata vastutustundlikult ja täies vastavuses kohalike jäätmeäitlusnõuetega.

KODUMASINATE JÄÄTMEKÄITLUS

See seade on toodetud taaskasutatavatest materjalidest. Kõrvaldage seade vastavalt kohalikele jäätmeäitluseeskirjadele. Elektriliste majapidamisseadmete jäätmeäitluse kohta saate täpsemat teavet kohalikest omavalitsusest, majapidamisseadmete kogumispunktist või poest, kust seadme ostsite. Seade on tähistatud vastavuses Euroopa Parlamendi ja nõukogu direktiiviga 2012/19/EL elektri- ja

elektroonikaseadmetest tekkinud jäätmete kohta (WEEE) ja elektri- ja elektroonikaseadmetest tekkinud jäätmete 2013. aasta määrustega (uuendatud sõnastus). Tagades seadme korrekse utiliseerimise, aitate hoida ära potentsiaalseid negatiivseid mõjusid keskkonnale ja inimeste tervisele. Sümbol ♻ seadmel või seadmega kaasnevas dokumentatsioonis näitab, et seadet ei tohi käidelda olmejäätmena, see tuleb viia sobivasse elektroonikaromude kogumispunkti.

VASTAVUSKINNITUSED

See seade vastab Euroopa standardile EN 60705.

Teave seadme vähese energiatarbega režiimi kohta määruse (EL) 2023/826 kohaselt on saadaval järgmisel veebisaidil: <https://docs.emeaappliance-docs.eu/>

See toode võib sisaldada energiatõhususe klassi G või F kuuluvat valgusallikat (valgusallikaid).

* Valmistaja, Beko Europe Management s.r.l, deklareerib, et see kodutehnika mudel raadioseadmega on vastavuses direktiiviga 2014/53/EL ja 2017. aasta raadioseadmete määrustega.

* Vastavusdeklaratsiooni täielik tekst on saadaval järgmisel veebisaidil: <https://docs.emeaappliance-docs.eu>

* Raadioseade töötab sagedusalal 2,4 GHz ISM ja maksimaalne saadetakv raadiosagedusvõimsus ei ole suurem kui 20 dBm (EIRP).

* See toode kogub ja edastab internetiühenduse korral kasutusandmeid (nt temperatuuri seadistus, kasutamise kestus, veakood). Vastavalt ELi andmeseadusele (määrus EL 2023/2854) on teil õigus nendele andmetele juurde pääseda ja neid hallata. Üksikasjalikumad teavet selle kohta, milliseid andmeid kogutakse, kuidas neid kasutatakse ja kuidas neile juurde pääseda, leiate veebilehelt: www.homewhiz.com/eu-data-act-policy

* kehtib ainult Wi-Fi funktsioonidega toodete puhul

LV DROŠĪBAS NORĀDĪJUMI

NOTEIKTI JĀIZLASA UN JĀIEVĒRO

Pirms ierices lietošanas izlasiet šos drošības norādījumus. Saglabājiet šos norādījumus turpmākām uzziņām.

Šī rokasgrāmata un pati ierīce sniedz svarīgus drošības brīdinājumus, kas ir jāizlasa un vienmēr jāievēro. Ražotājs neuzņemas atbildību par bojājumiem, kas radušies nepiemērotas lietošanas vai nepareizu vadības elementu iestatīšanas dēļ.

⚠ Ļoti maziem bērniem (0-3 gadi) jāatrodas drošā attālumā no ierīces. Maziem bērniem (3-8 gadi) jāatrodas drošā attālumā no ierīces, ja vien tie netiek nepārtraukti uzraudzīti. Bērni no 8 gadu vecuma un personas ar fiziskiem, jušanas vai garīgiem traucējumiem vai bez pieredzes un zināšanām var lietot šo ierīci, ja tās tiek uzraudzītas vai instruētas par ierīces drošu lietošanu un izprot ar to saistītos riskus. Bērni nedrīkst spēlēt ar ierīci. Ierīces tīrīšanu un apkopi nedrīkst veikt bērni bez pieaugušo uzraudzības.

⚠ BRĪDINĀJUMS! Ja ierīce darbojas kombinētajā režīmā, bērni drīkst izmantot cepeškrāsni tikai pieaugušo uzraudzībā, jo cepeškrāsni veidojas augsta temperatūra.

⚠ BRĪDINĀJUMS! Lietošanas laikā ierīce un tās atklātās daļas sakarst. Ievērojiet piesardzību, lai nepieskartos sildelementiem. Bērniem līdz 8 gadu vecumam ir jāatrodas drošā attālumā no ierīces, ja vien tie netiek nepārtraukti uzraudzīti.

⚠ Produktu žāvēšanas laikā nekad neatstājiet ierīci

bez uzraudzības. Ja ierīce ir piemērota pārtikas termometra izmantošanai, lietojiet tikai šai cepeškrāsnij ieteicamo temperatūras termometru — pastāv aizdegšanās risks.

⚠ Neļaujiet ierīcei saskarties ar audumu vai citiem viegli uzliesmojošiem materiāliem, kamēr visas detaļas nav pilnīgi atdzisušas — pastāv aizdegšanās risks.

Gatavojot ēdienu ar lielu tauku vai eļļas daudzumu vai pievienojot alkoholiskus dzērienus, rīkojieties ārkārtīgi piesardzīgi — pastāv aizdegšanās risks. Pannu un piederumu izņemšanai lietojiet virtuves cimds. Gatavošanas laika beigās durvis atveriet uzmanīgi, pirms piekļuves ļaujiet karstajam gaisam un tvaikam pakāpeniski izplūst — pastāv apdedzināšanās risks. Nenosprostojiet ierīces priekšpusē esošās karstā gaisa atveres — pastāv aizdegšanās risks.

⚠ Esiet piesardzīgi, lai nesadurtos ar cepeškrāsns durvīm, kad tās ir atvērtas vai nolaistas.

⚠ Ēdienu nedrīkst atstāt ierīcē vai uz tās ilgāk par vienu stundu pirms vai pēc gatavošanas.

⚠ **BRĪDINĀJUMS!** Ja durvis vai durvju blīvējumi ir bojāti, cepeškrāsns nedrīkst lietot, kamēr to nav salabojuši kompetenta persona - pastāv savainojumu risks.

⚠ **BRĪDINĀJUMS!** Aizliegts sildīt ēdienus un šķidrums slēgtos traukos – pastāv sprādziena risks; dzērienu sildīšana var izraisīt aizkavētu vārīšanos, tāpēc ar trauku jārikojas īpaši uzmanīgi – pastāv apdedzināšanās risks.

⚠ Mikroviļņu krāsns ir paredzēta produktu un dzērienu karsēšanai. Dzērienu sildīšana var izraisīt aizkavētu vārīšanos, tādēļ ar trauku jārikojas īpaši uzmanīgi. Nežāvējiet pārtiku, apģērbu, nesildiet sildāmos spilvenus, rītakurpes, sūklus, mitras drānas u. tml. – pastāv savainojumu un aizdegšanās risks. Sildot produktus, kas atrodas plastmasas vai papīra traukos, esiet vērogi – pastāv aizdegšanās risks.

⚠ Pēc zīdaiņu pārtikas vai citu šķidru vielu sildīšanas zīdaiņiem domātās pudelītēs vai drošās mikroviļņu krāsns krūzītēs, noteikti samaisiet un pārbaudiet temperatūru pirms pasniegšanas. Tādējādi siltums izplatīsies vienmērīgi un tiks novērsta iespēja applaucēties vai apdedzināties.

⚠ Barošanas pudelīšu un zīdaiņu pārtikas trauku saturs ir jāmaisā vai jāsakrata, un to temperatūra jāpārbauda - pastāv apdegumu risks. Nesildiet olas ar čaumalu un veselas cieti vārītas olas, pat pēc sildīšanas mikroviļņu krāsnī beigām — pastāv sprādziena risks.

⚠ Izmantojiet tikai tādus piederumus, kas ir piemēroti gatavošanai mikroviļņu krāsnī. Neizmantojiet metālistiskus traukus – pastāv savainojumu risks.

⚠ Lietojiet tikai šai cepeškrāsnij ieteicamo

temperatūras zondi – pastāv aizdegšanās risks.

⚠ Ja rodas dūmi, izslēdziet ierīci vai atvienojiet to no strāvas un neatveriet durvis, lai noslāpētu liesmas.

⚠ Ja ierīce ir uzstādīta 850 mm vai lielākā augstumā virs grīdas, uzmanieties, lai, izņemot traukus, nepārvietotu grozāmo galdu - pastāv traumu risks.

⚠ Neizmantojiet mikroviļņu krāsns cepšanai lielā taukvielu daudzumā, jo eļļas temperatūru nav iespējams kontrolēt.

⚠ Metāla trauki pārtikai un dzērieniem nav piemēroti gatavošanai mikroviļņu krāsnī, ja vien tie nav marķēti ar īpašu simbolu, kas apliecina, ka tie ir piemēroti lietošanai mikroviļņu krāsnī. Maksimālais pieļaujamais konteinera un cepšanas paplātes izmērs ir vienāds ar grozāmā stikla šķīvja izmēriem. Izstrādājumam bez grozāmā šķīvja maksimālais pieļaujamais cepšanas paplātes diametrs ir 32 cm.

⚠ Neņemiet nost mikroviļņu ieplūdes aizsargplāksnītes, kas atrodas krāsns dobuma sienīņu sānos (tikai dažiem modeļiem). Tās neļauj mikroviļņu ieplūdes kanālos nonākt taukiem un ēdienu daļiņām.

ATĻAUTĀ LIETOŠANA

⚠ **UZMANĪBU!** Ierīci nav paredzēts darbināt ar ārēju slēdža ierīci, kā taimeru vai atsevišķu tālvadības sistēmu.

⚠ Šo ierīci paredzēts izmantot sadzīvē un tamlīdzīgi, piemēram: personāla virtuves zonās veikalos, birojos un citās darba vidēs; lauku mājās; klientu istabās viesnīcās, moteļos, pansijās un citās naktsmītnēs.

⚠ **UZMANĪBU!** Šī ierīce ir paredzēta tikai ēdiena gatavošanai. To nedrīkst izmantot citiem mērķiem, piemēram, telpu apkurei.

⚠ Šī ierīce nav paredzēta profesionāliem nolūkiem. Neizmantojiet ierīci ārpus telpām.

⚠ **BRĪDINĀJUMS!** Kamēr mikroviļņu krāsns netiek izmantota, neglabājiet tajā ēdiena gatavošanas piederumus, ēdienu un tamlīdzīgus priekšmetus. Neuzglabājiet ierīces kamerā vai ierīces tuvumā degošas, sprāgstošas vai viegli uzliesmojošas vielas (piemēram, benzīnu vai aerosola baloniņus).

⚠ **BRĪDINĀJUMS!** Pirms ierīces lietošanas pārliedzinieties, ka tās kamerā nav nekādu priekšmetu vai piederumu, kas nav piemēroti lietošanai mikroviļņu krāsnī.

MONTĀŽA

⚠ Ierīces pārvietošana un uzstādīšana jāveic vismaz diviem cilvēkiem – pastāv savainojumu risks. Izmantojiet aizsargcimds visos izsaiņošanas un uzstādīšanas darbos – pastāv sagriešanās risks.

⚠ Montāžu, tajā skaitā ūdens sistēmas (ja tāda ir) un elektrosavienojumu uzstādīšanu, un remontu drīkst veikt tikai kvalificēts tehniķis. Nelabojiet un nemainiet ierīces detaļas, ja vien tas nav tieši norādīts lietotāja rokasgrāmatā. Neļaujiet bērniem

atrasties ierīces montāžas vietas tuvumā. Pēc ierīces izsaiņošanas pārliecinieties, vai pārvadāšanas laikā tā nav bojāta. Problēmu gadījumā sazinieties ar izplatītāju vai tuvāko pēcpārdošanas apkalpošanas centru. Pēc ierīces montāžas novietojiet iepakojuma materiālus (plastmasas un polistirola daļas u.c.) bērniem nepieejamā vietā – pastāv nosmakšanas risks. Pirms ierīces uzstādīšanas tai jābūt atvienotai no elektrotīkla – pastāv strāvas trieciena risks. Uzstādīšanas laikā raugiet, lai ierīce nesabojātu barošanas kabeli – pastāv aizdegšanās un strāvas trieciena risks. Ieslēdziet ierīci tikai tad, kad montāža ir pabeigta.

⚠ Uzmanīgi veiciet skapīša zāgēšanas darbus pirms ierīces uzstādīšanas un rūpīgi noslaukiet visas koka skaidas un putekļus.

⚠ Noņemiet ierīci no polistirola putu pamatnes tikai uzstādīšanas laikā.

⚠ Pēc uzstādīšanas ierīces pamatne nedrīkst būt pieejama – pastāv apdedzināšanās risks.

⚠ Neuzstādiet ierīci aiz dekoratīvajām durvīm — pastāv aizdegšanās risks.

⚠ Ja ierīce ir uzstādīta zem darbvirsma, nepārklājiet atveri starp darbvirsma un cepeškrāsns augšmalu – pastāv apdedzināšanās risks.

⚠ Šo ierīci paredzēts iebūvēt. Neizmantojiet ierīci, ja tā nav iemontēta vai atrodas korpusā.

Pēc ierīces izsaiņošanas un pārliecinieties, ka ierīces durvis ir pilnībā aizveramas. Problēmu gadījumā sazinieties ar izplatītāju vai tuvāko pēcpārdošanas apkalpošanas centru.

Izstrādājumu var uzstādīt tikai skapī 850 mm virs grīdas, ja vien uzstādīšanas tehniskajā rasējumā nav norādīts citādi.

ELEKTRISKIE BRĪDINĀJUMI

⚠ Datu plāksne atrodas uz cepeškrāsns priekšējās malas (redzama, atverot cepeškrāsns durvis).

⚠ Jānodrošina iespēja atvienot ierīci no strāvas padeves, to vienkārši atslēdzot, ja pieejama kontaktdakša, vai ar divpolu slēdzi, kas uzstādīts pirms kontaktligzdas pēc elektroinstalācijas noteikumiem, un ierīcei jābūt zemētai atbilstoši valsts elektrības drošības standartiem.

⚠ Nelietojiet pagarinātājus, kontaktligzdu sazarotājus vai adapterus. Pēc ierīces uzstādīšanas tās elektriskās sistēmas detaļas nedrīkst būt pieejamas. Neizmantojiet ierīci ar mitrām rokām vai basām kājām. Nelietojiet šo ierīci, ja bojāts tās strāvas kabelis vai kontaktdakša, ja tā nedarbojas pareizi, ir bojāta vai tikusi nomesta.

⚠ Ja barošanas kabelis ir bojāts, ražotājam, tā servisa pārstāvim vai līdzīgi kvalificētām personām tas jānomaina pret identisku, lai izvairītos no briesmām — pastāv elektrošoka risks.

⚠ Ja barošanas kabelis ir jāmaina, sazinieties ar pilnvarotu apkopes centru.

⚠ Neiegremdējiet barošanas kabeli un tā kontaktdakšu ūdenī. Turiet kabeli prom no karstām virsmām - pastāv elektriskās strāvas trieciena vai ugunsgrēka risks.

TĪRĪŠANA UN APKOPE

⚠ **BRĪDINĀJUMS!** Neapmācīti cilvēki nedrīkst veikt krāsns apkopi un labošanu, kas ietver vāku noņemšanu, kuri aizsargā pret mikroviļņu enerģijas starojumu.

⚠ Ja mikroviļņu krāsns netiks uzturēta tīra, tās virsma var tikt bojāta, kas savukārt var ietekmēt ierīces ekspluatācijas ilgumu un var radīt bīstamu situāciju.

⚠ Ir jāveic regulāra krāsns tīrīšana un no tās jānovāc ēdienu atliekas.

⚠ **BRĪDINĀJUMS!** Pirms sākt apkopi, noteikti izslēdziet ierīci un atvienojiet no barošanas avota. Lai negūtu traumu, izmantojiet aizsargcimdus (brūču gūšanas risks) un aizsargapavus (saspiešanas risks); ierīci jāpārvieta divatā (slodzes mazināšana); nekādā gadījumā nelietojiet tvaika tīrīšanas ierīces (pastāv elektrotraumas gūšanas draudi). Neprofesionāli remontdarbi, ko nav apstiprinājis ražotājs, var apdraudēt veselību un drošību, par ko ražotājs neuzņemsies atbildību. Uz jebkādiem defektiem vai bojājumiem, ko izraisījis neprofesionāli veikts remonts vai apkope, neattieksies garantija, kuras noteikumi ir izklāstīti dokumentā, kas pievienots šai ierīcei.

⚠ Regulāri tīriet ierīces durvju iekšpusi un blīvi (nenonēmot to), izmantojot mīkstu sūkli, siltu ūdeni un maigu mazgāšanas līdzekli. Izžāvējiet, izmantojot mīkstu drānu. Neizmantojiet metāla skrāpjus.

⚠ Stikla durvju tīrīšanai neizmantojiet abrazīvus tīrīšanas līdzekļus vai asus metāla skrāpjus, jo tie var saskrāpēt virsmu, kas var izraisīt stikla saplaisāšanu.

⚠ Pirms tīrīšanas un apkopes darbu veikšanas pārliecinieties, ka ierīce ir atdzisusi - apdegumu risks.

IPAKOJUMA MATERIĀLU UTILIZĀCIJA

Iepakojuma materiāls ir 100 % pārstrādājams un apzīmēts ar otrreizējās pārstrādes simbolu ♻. Tādēļ dažādas iepakojuma daļas jāutilizē atbilstīgi un saskaņā ar vietējiem atkritumu apsaimniekošanas noteikumiem.

MĀJSAIMNIECĪBAS IERĪČU UTILIZĀCIJA

Šī ierīce ir izgatavota no pārstrādājamiem un atkārtoti izmantojamiem materiāliem. Utilizējiet to saskaņā ar vietējiem atkritumu apsaimniekošanas noteikumiem. Plašāku informāciju par lietotu mājaisaimniecības ierīču apstrādi, atjaunošanu un pārstrādi varat iegūt vietējā kompetentajā iestādē, pie atkritumu savākšanas pakalpojumu sniedzējiem vai veikalā, kur ierīci iegādājāties. Šī ierīce ir marķēta saskaņā ar Eiropas Savienības Direktīvu 2012/19/ES par elektrisko un elektronisko iekārtu atkritumiem (EELIA) un saskaņā ar 2013. gada Regulu par elektrisko un elektronisko iekārtu atkritumiem (un tās grozījumiem). Nodrošinot šīs ierīces pareizu utilizāciju, varat novērst iespējamo negatīvo vides un cilvēka veselības apdraudējumu. ♻ simbols uz izstrādājuma vai komplektācijā iekļautajiem dokumentiem norāda, ka šo ierīci nevar izmest sadzīves atkritumos, bet tā ir jānodod pārstrādei elektrisko un elektronisko ierīču savākšanas centrā.

ATBILSTĪBAS DEKLARĀCIJAS

Šī ierīce atbilst Eiropas standartam EN 60705. Informāciju par ierīces mazjaudas režīmu saskaņā ar Regulu (ES) 2023/826 var atrast šajā saitē: <https://docs.emeaappliance-docs.eu/> Šajā izstrādājumā var būt G vai F energoefektivitātes klases gaismas avots(-i).

* Ražotąjs, Beko Europe Management S.r.l., paziņo, ka šis sadzīves iekārtas modelis ar radioiekārtām atbilst Direktīvas 2014/53/ES un 2017. gada radioiekārtu regulas prasībām.

* Pilns atbilstības deklarācijas teksts atrodams šajā tīmekļa vietnē: <https://docs.emeaappliance-docs.eu>

* Radioiekārtas darbojas 2,4 GHz ISM frekvenču joslā; maksimālā pārraidītā radio frekvences jauda nepārsniedz 20 dBm (e.i.r.p.).

* Šis izstrādājums vāc un pārsūta lietošanas datus, kad tas ir savienots ar internetu (piemēram, temperatūras iestatījumi, lietošanas ilgums, kļūdas kodi). Saskaņā ar ES Datu likumu (Regula ES 2023/2854) jums ir tiesības piekļūt šiem datiem un pārvaldīt tos. Sīkāku informāciju par to, kādi dati tiek vākti, kā tie tiek izmantoti un kā tiem piekļūt, skatiet šeit: www.homewhiz.com/eu-data-act-policy

* attiecas tikai uz produktiem ar Wi-Fi funkcijām

LT SAUGOS INSTRUKCIJOS

PERSKAITYKITE IR LAIKYKITĒS

Priekš naudodami prietaisu, perskaitykite šīs saugos instrukcijas. Ilsaugokite jas atēičiai.

Šīame vadove ir ant prietaiso pateikti svarbūs saugos perspējimai, kuriuos būtina perskaityti ir visada laikytis. Gamintojas neprisiima atsakomybēs, jei nesilaikoma šioje saugos instrukcijoje pateiktų nurodymų, prietaisas naudojamas netinkamai arba neteisingai nustatomi valdymo įtaisai.

⚠ Labai maži vaikai (0–3 metų) turi būti saugiu atstumu nuo prietaiso. Vyresni vaikai (3–8 metų) turi būti saugiu atstumu nuo prietaiso, nebent visą laiką yra prižiūrimi. Šį prietaisą gali naudoti vaikai nuo 8 metų ir vyresni bei asmenys, turintys psichinį, jutiminį ar protinį neįgalumą arba tie, kuriems trūksta patirties arba žinių, jeigu jie yra prižiūrimi ir instruktuojami apie saugų prietaiso naudojimą ir supranta su tuo susijusius pavojus. Neleiskite vaikams žaisti su prietaisu. Neprižiūrimi vaikai neturėtų valyti ir prižiūrėti prietaiso.

⚠ ĮSPĖJIMAS. Kai prietaisas yra naudojamas kombinuotu režimu, dėl generuojamos temperatūros vaikai krosnele naudotis gali tik su suaugusiųjų priežiūra.

⚠ ĮSPĖJIMAS. Naudojimo metu prietaisas ir pasiekiamos dalys gali įkaisti. Būkite atsargūs ir neprisilieskite prie kaitinimo elementų. Prietaisu negali naudotis jaunesni nei 8 metų vaikai, jeigu jie nėra nuolat prižiūrimi.

⚠ Gaminimo metu nepalikite prietaiso be priežiūros. Jei prietaise galima naudoti zondą, naudokite tik šiai krosnelei rekomenduotą temperatūros zondą. Priešingu atveju kyla gaisro pavojus.

⚠ Stenkitės neprisiliesti prie prietaiso drabužiais arba kitomis lengvai užsiliepsnojančiomis medžiagomis, kol visi prietaiso komponentai visiškai neatvės – kyla gaisro pavojus.

Būkite atsargūs ruošdami riebius, aliejuotus patiekalus arba pildami alkoholinius gėrimus, nes gali kilti gaisras. Keptuves ir kitus indus imkite užsimovę apsaugines pirštines. Baigę gaminti

maistą, prietaiso dureles atidarykite atsargiai, kad karštas oras arba garai pamažu išeitų, nes galite nudegti. Neuždenkite karšto oro išėjimo angų krosnelės priekyje, nes gali kilti gaisras.

⚠ Būkite atsargūs, kad neužkliūtumėte už atidarytų arba nuleistų orkaitės durelių.

⚠ Maisto produktų negalima palikti prietaise arba ant jo ilgiau kaip vieną valandą prieš gaminimą arba po jo.

⚠ ĮSPĖJIMAS. Jeigu durelės ar durelių tarpikliai pažeisti, krosnelės negalima naudoti, kol jos nsuremontuos specialiai išmokytas techninės priežiūros specialistas – galima susižeisti.

⚠ ĮSPĖJIMAS. Skysčių ir maisto negalima šildyti sandariai uždarytuose induose – jie gali sprogti, šildant gėrimus galimas uždelstas užvirimas išsiliejant skysčiui, reikia būti atsargiems pernešant indą – galima nusideginti.

⚠ Mikrobangų krosnelė skirta šildyti maistą ir gėrimus. Mikrobangų krosnelėje pašildytas gėrimas gali pavėluotai užvirti, todėl būkite atsargūs imdami indą su pašildytu gėrimu. Nedžiovinkite maisto ar drabužių bei nešildykite šildomųjų kompresų, šlepečių, kempinių ar panašių daiktų – galimas sužalojimo, užsidegimo arba gaisro pavojus. Kai šildote maistą plastikiniuose ar popieriniuose induose, nepalikite krosnelės be priežiūros – galimas gaisro pavojus.

⚠ Pašildę kūdikių maistą arba skystį buteliuke kūdikiui arba mikrobangų krosnelėje tinkamame naudoti puodelyje, prieš duodami kūdikiui skystį visada išmaišykite ir patikrinkite jo temperatūrą. Taip užtikrinamas tolygus šilumos pasiskirstymas ir nekyla pavojus nusiplikyti arba nudegti.

⚠ Maitinimo buteliukų ir kūdikių maisto indelių turinį reikia išmaišyti ar pakratyti ir patikrinti temperatūrą – galima nusideginti. Nekaitinkite kiaušinių su lukštu ar sveikų kietai virtų kiaušinių net ir išjungę mikrobangų kaitinimą – galimas sprogimas.

⚠ Naudokite tik tokius indus, kurie tinkami mikrobangų krosnelei. Nenaudokite metalinių indų – galite susižeisti.

⚠ Naudokite tik šiai krosnelei rekomenduojamą temperatūros zondą – galimas gaisro pavojus.

⚠ Jei pastebite dūmus, išjunkite prietaisą arba atjunkite jį nuo elektros tinklo ir jokiu būdu neatidarykite durelių; palaukite, kol užges ugnis ar dūmai.

⚠ Jei prietaisas sumontuotas 850 mm ar aukščiau grindų, saugokitės, kad išimdami indelius nepajudintumėte pasukamojo padėklo – kyla pavojus susižeisti.

⚠ Nenaudokite mikrobangų krosnelės kepimui riebaluose, nes aliejaus temperatūros kontroliuoti negalima.

⚠ Metaliniai indai maistui ir gėrimams gaminti

mikrobangų krosnelėje netinka, nebent jie būtų pagaminti su specialiu simboliu, skirtu naudoti mikrobangų krosnelėje. Didžiausias leistinas indo ir skrudinimo lėkštės dydis yra tokio pat dydžio, kaip ir pasukamojo stiklinio padėklo. Jei gaminyje be pasukamojo padėklo, didžiausias leistinas skrudinimo lėkštės skersmuo yra 32 cm.

⚠ Nenuimkite mikrobangų krosnelės įleidimo angos apsauginių plokščių, kurios yra ertmės sienelių šone (tik tam tikruose modeliuose). Šios plokštės neleidžia riebalams ir maisto dalelėms patekti į mikrobangų įleidimo angos kanalus.

LEISTINAS NAUDOJIMAS

⚠ DĖMESIO. Prietaisas nėra pritaikytas valdyti naudojant išorinį perjungimo įtaisą, pvz., laikmatį, arba atskirą nuotolinio valdymo sistemą.

⚠ Šis prietaisas skirtas naudoti namų ūkyje ir panašiose patalpose, pavyzdžiui: parduotuvių, biurų ir kitų įstaigų darbuotojų virtuvėse; ūkiuose; viešbučiuose, moteliuose, nakvynės vietose, kur patiekiami pusryčiai (angl. „Bed and Breakfast“), taip pat kitose apgyvendinimo įstaigose.

⚠ DĖMESIO. Šis prietaisas skirtas tik maisto ruošimui. Jis neturi būti naudojamas kitiems tikslams, pavyzdžiui, patalpoms šildyti.

⚠ Šis prietaisas nėra skirtas profesionaliam naudojimui. Nenaudokite prietaiso lauke.

⚠ ĮSPĖJIMAS. Kai mikrobangų krosnelė nenaudojama, nelaikykite joje maisto ruošimo įrankių, maisto produktų ir panašių daiktų. Nelaikykite degių gaminių, sprogiųjų ar degiųjų medžiagų (pvz., benzino ar aerosolių flakonų) prietaise ar šalia jo.

⚠ ĮSPĖJIMAS. Prieš pradėdami naudoti mikrobangų krosnelę, įsitikinkite, kad jos ertmėje nėra jokių daiktų ar indų, netinkamų naudoti su mikrobangų krosnele.

MONTAVIMAS

⚠ Prietaisą perkelti ir įrengti turi du ar daugiau žmonių. Priešingu atveju galite susižeisti. Mūvėkite apsaugines pirštines, kai išpakuojate ir montuojate prietaisą. Priešingu atveju galite įsipjauti.

⚠ Įrengimą, taip pat prijungimo prie vandentiekio, elektros tinklo ir remonto darbus turi atlikti kvalifikuotas technikas. Prietaisą remontuoti ar jo dalis keisti galima tik tuo atveju, jei tai nurodyta naudotojo vadove. Išveskite vaikus iš montavimo vietos. Išpakavę prietaisą, patikrinkite, ar jis nebuvo pažeistas pervežant. Jei kyla problemų, kreipkitės į prekybos atstovą arba artimiausią techninės priežiūros centrą. Sumontavus prietaisą, pakuotės medžiagas (plastiką, polistireno dalis ir pan.) būtina laikyti vaikams nepasiekiamoje vietoje – kyla uždusimo pavojus. Prieš vykdant bet kokius montavimo darbus, prietaisą būtina išjungti iš elektros tinklo – elektros smūgio pavojus. Pasirūpinkite, kad montuojant prietaisą nebūtų

pažeistas maitinimo laidas – gaisro ar elektros smūgio pavojus. Prietaisą leidžiama įjungti tik baigus jį montuoti.

⚠ Spintelės pjovimo darbus atlikite prieš montuodami prietaisą į baldus ir gerai nuvalykite visas medienos drožles bei pjūvenas.

⚠ Neišimkite prietaiso iš polistireno putų pagrindo, kol nebūsate pasirengę jo montuoti.

⚠ Sumontavus prietaisą, jo dugnas turi būti nepasiekiamas. Priešingu atveju kyla nudegimo pavojus.

⚠ Nemontuokite prietaiso už dekoratyvinių durelių – kyla gaisro pavojus.

⚠ Jei prietaisas montuojamas po stalviršiu, neužblokuokite minimalaus tarpo tarp stalviršio ir viršutinio krosnelės krašto – galite nusideginti.

⚠ Šis prietaisas skirtas montuoti į baldus. Nenaudokite jo kaip atskirai stovinčio prietaiso ir nemontuokite spintelėje.

Išpakavę prietaisą patikrinkite, ar tinkamai užsidaro prietaiso durelės. Jei kyla problemų, kreipkitės į prekybos atstovą arba artimiausią techninės priežiūros centrą.

Gaminį galima montuoti tik spintoje 850 mm aukštyje virš grindų, nebent įrengimo techniniame brėžinyje nurodyta kitaip.

ĮSPĖJIMAI DĖL ELEKTROS

⚠ Duomenų plokštelė yra orkaitės priekiniame krašte (matoma atidarius orkaitės dureles).

⚠ Prietaisą reikia sumontuoti taip, kad jį būtų galima išjungti iš elektros tinklo ištraukus maitinimo laidą kištuką arba iki elektros lizdo pagal sujungimų taisykles sumontuotu daugiapoliu jungikliu ir prietaisas turi būti įžemintas pagal nacionalinius elektros saugos standartus.

⚠ Nenaudokite ilgintuvų, šakotuvų arba adapterių. Sumontavus prietaisą, jo elektros komponentai turi būti nepasiekiami naudotojui. Nenaudokite prietaiso jeigu esate sušlapę arba vaikštote basi. Nenaudokite prietaiso jei pažeistas jo maitinimo laidas arba kištukas, jei prietaisas veikia netinkamai arba yra pažeistas ar buvo numestas.

⚠ Jei maitinimo laidas pažeistas, jį tokiu pačiu turi pakeisti gamintojas, jo įgaliotas techninės priežiūros darbuotojas ar kitas kvalifikuotas asmuo – taip išvengsite elektros smūgio pavojaus.

⚠ Jei reikia pakeisti maitinimo laidą, kreipkitės į įgaliotą techninės priežiūros centrą.

⚠ Maitinimo laidą ir elektros kištuko nenardinkite į vandenį. Laikykite kabelį atokiau nuo karštų paviršių – kyla elektros smūgio arba gaisro pavojus.

VALYMAS IR PRIEŽIŪRA

⚠ ĮSPĖJIMAS. Bet kokius techninės priežiūros arba remonto darbus, kurių metu nuimami skydai, apsaugantys nuo mikrobangų energijos poveikio, leidžiama atlikti tik kvalifikuotam asmeniui;

nekvalifikuotam asmeniui tokius darbus atlikti pavojinga.

⚠ Jei krosnelė nebus švari, gali būti sugadintas paviršius ir tai gali neigiamai paveikti prietaiso eksploatacavimo laiką bei sukelti pavojų.

⚠ Krosnelę būtina reguliariai valyti ir iš jos pašalinti visus maisto likučius.

⚠ ĮSPĖJIMAS. Prieš atlikdami bet kokius techninės priežiūros darbus, prietaisą išjunkite ir atjunkite nuo elektros tinklo. Kad nesusižeistumėte, mūvėkite apsaugines pirštines (įdrėskimo rizika) ir avėkite apsauginius batus (sumušimo rizika); darbus atlikite dviese (mažesnė apkrova); niekada nenaudokite valymo garais įrenginių (elektros šoko rizika). Dėl ne specialistų atliekamų gamintojo neįgaliojimų remonto darbų gali kilti grėsmė sveikatai arba saugai ir gamintojas dėl to nebus laikomas atsakingu. Jei bet kokia žala ar pažeidimas atsiranda dėl neprofesionalių darbuotojų atliktų remonto arba techninės priežiūros darbų, garantija, kurios sąlygos yra išdėstytos kartu su įrenginiu pateiktame dokumente, negalioja.

⚠ Reguliariai valykite prietaiso durelių vidų ir tarpiklį (jo nenuimdami) naudodami minkštą kempinę, šiltą vandenį ir švelnų ploviklį. Nausausinkite minkštu skudurėliu. Nenaudokite metalinių gremžtukų.

⚠ Valydami durelių stiklą nenaudokite abrazyvinių valiklių ar metalinių gremžtukų, nes jie gali subraižyti paviršius ir dėl to stiklas gali sutrūkti.

⚠ Prieš vykdydami priežiūros arba valymo darbus, įsitikinkite, kad prietaisas atvėso – pavojus nusideginti.

PAKAVIMO MEDŽIAGŲ IŠMETIMAS

Pakavimo medžiagos yra 100 % perdirbamos ir pažymėtos perdirbimo ženklu ♻. Todėl įvairias pakuotės medžiagas reikia išmesti labai atsakingai ir griežtai laikantis vietos institucijų reglamentų, reguliuojančių atliekų išmetimą.

BUITINIŲ PRIETAISŲ ŠALINIMAS

Šis prietaisas pagamintas naudojant perdirbtas arba pakartotinai naudojamas medžiagas. Išmeskite prietaisą laikydamiesi vietos atliekų išmetimo taisyklių. Dėl išsamesnės informacijos apie buitinių elektrinių prietaisų apdorojimą, utilizavimą ir perdirbimą kreipkitės į įgaliojotą vietos instituciją, buitinių atliekų surinkimo įmonę arba parduotuvę, kurioje pirkote prietaisą. Šis prietaisas paženklintas pagal Europos direktyvos 2012/19/ES dėl elektros ir elektronikos įrangos atliekų (EEI/A) reikalavimus ir pagal 2013 m. elektros ir elektronikos įrangos atliekų reikalavimus (pataisas). Tinkamai utilizuodami šį gaminį apsaugosite aplinką ir sveikatą nuo galimo neigiamo poveikio. Ant prietaiso arba pridedamų dokumentų esantis simbolis ♻ nurodo, kad su šiuo prietaisu negalima elgtis kaip su buitinėmis atliekomis. Jį reikia atiduoti į atitinkamą surinkimo skyrių, kad elektros ir elektronikos įranga būtų perdirbta.

ATITIKIMO DEKLARACIJAS

Šis prietaisas atitinka Europos standartą EN 60705. Informaciją, susijusią su prietaiso mažos galios režimu pagal Reglamentą (ES) 2023/826, rasite paspaudę šią nuorodą: <https://docs.emeaappliance-docs.eu/> Šiame gaminyje gali būti G arba F klasės energijos vartojimo efektyvumo klasės šviesos šaltinis (-iai).

* Gamintojas „Beko Europe Management s.r.l.“ pareiškia, kad šis buitinio prietaiso su radijo ryšio įranga modelis atitinka Direktyvą 2014/53/ES ir 2017 m. Radijo ryšio įrenginių reglamento nuostatus.

* Visas atitiktis deklaracijų tekstas yra pateiktas šioje svetainėje: <https://docs.emeaappliance-docs.eu>

* Radijo ryšio įranga veikia 2,4 GHz ISM dažnių juostoje, maksimali

siunčiama radijo dažnio galia neviršija 20 dBm (e.i.r.p.).

* Šis gaminys renka ir perduoda naudojimo duomenis, kai yra prijungtas prie interneto (pvz., temperatūros nustatymą, naudojimo trukmę, klaidos kodą). Pagal ES duomenų apsaugos įstatymą (Reglamentas ES 2023/2854), turite teisę susipažinti su šiais duomenimis ir juos tvarkyti. Išsamesnės informacijos apie tai, kokie duomenys renkami, kaip jie naudojami ir kaip su jais susipažinti, rasite čia: www.homewhiz.com/eu-data-act-policy

* taikoma tik gaminiams su Wi-Fi funkcijomis

RO INSTRUȚIUNI DE SIGURANȚĂ

IMPORTANT: TREBUIE CITITE ȘI RESPECTATE

Înainte de a utiliza aparatul, citiți aceste instrucțiuni privind siguranța. Păstrați-le la îndemână pentru a le putea consulta și pe viitor.

Aceste instrucțiuni și aparatul în sine furnizează avertismente importante privind siguranța, care trebuie respectate întotdeauna. Producătorul nu își asumă nicio răspundere pentru nerespectarea acestor instrucțiuni privind siguranța, pentru utilizarea necorespunzătoare a aparatului sau pentru setarea incorectă a butoanelor de comandă.

⚠ Nu lăsați aparatul la îndemâna copiilor foarte mici (0-3 ani). Nu lăsați aparatul la îndemâna copiilor mici (3-8 ani) decât dacă sunt supravegheați în permanență. Copiii cu vârsta de peste 8 ani și persoanele cu capacități fizice, senzoriale sau mintale reduse sau fără experiență și cunoștințe pot folosi acest aparat doar dacă sunt supravegheate sau au fost instruite cu privire la utilizarea în siguranță și înțeleger riscurile implicate. Copiii nu trebuie să se joace cu aparatul. Curățarea și întreținerea nu trebuie să fie efectuate de către copii fără a fi supravegheați.

⚠ AVERTISMENT: Dacă cuptorul este utilizat în mod combinat, copiii pot să-l folosească doar sub supravegherea unui adult, din cauza temperaturilor mari generate.

⚠ AVERTISMENT: Aparatul și părțile sale accesibile se înfierbântă în timpul utilizării. Trebuie evitată atingerea elementelor de încălzire. Copiii cu vârste mai mici de 8 ani nu trebuie lăsați să se apropie de aparat, cu excepția cazurilor în care sunt supravegheați în permanență.

⚠ Nu lăsați niciodată aparatul nesupravegheat în timpul deshidratării alimentelor. Dacă aparatul poate fi utilizat împreună cu o sondă, utilizați exclusiv o sondă de temperatură recomandată pentru acest cuptor – risc de incendiu.

⚠ Nu amplasați articole vestimentare sau materiale inflamabile lângă aparat până când nu s-au răcit complet toate componentele acestuia – risc de incendiu.

Fiți întotdeauna atenți atunci când gătiți alimente

bogate în grăsimi, ulei sau la adăugarea de băuturi alcoolice – risc de incendiu. Folosiți mănuși pentru cuptor pentru a scoate tăvile și accesoriile. La finalul procesului de preparare, deschideți ușa cu grijă, permițând aerului sau aburului fierbinte să iasă treptat înainte de a accesa cavitatea – risc de arsuri. Nu blocați orificiile de ventilare a aerului fierbinte din partea frontală a cuptorului – risc de incendiu.

⚠ Acționați cu atenție atunci când ușa cuptorului este deschisă parțial sau complet, pentru a evita lovirea acesteia.

⚠ Alimentele nu trebuie lăsate înăuntru sau deasupra produsului mai mult de o oră înainte sau după preparare.

⚠ AVERTISMENT: Dacă ușa sau garniturile ușii sunt deteriorate, cuptorul nu trebuie utilizat până când nu a fost reparat de o persoană calificată – risc de rănire.

⚠ AVERTISMENT: Lichidele și alimentele nu trebuie încălzite în recipiente sigilate – risc de explozie; încălzirea băuturilor poate cauza fierberea eruptivă întârziată, recipientul trebuie manevrat cu atenție – risc de arsuri.

⚠ Cuptorul cu microunde este destinat încălzirii alimentelor și băuturilor. Încălzirea cu microunde a băuturilor poate determina fierberea eruptivă întârziată a acestora; prin urmare, trebuie să aveți grijă la manevrarea recipientului. Nu deshidratați alimente sau haine și nu încălziți perne electrice, papuci, bureți, lavete umede sau alte articole similare – risc de rănire, aprindere sau incendiu. Atunci când încălziți alimente în recipiente din plastic sau hârtie, supravegheați cu atenție cuptorul – risc de incendiu.

⚠ După încălzirea alimentelor sau a băuturilor pentru copii, în biberon sau în borcănelul care poate fi utilizat în cuptorul cu microunde, agitați, amestecați și controlați întotdeauna temperatura înainte de a le servi. Astfel, veți asigura distribuția uniformă a căldurii și veți evita riscul de opărire sau de arsuri.

⚠ Conținutul biberoanelor și al caserolelor cu mâncare pentru copii trebuie amestecat sau agitat, iar temperatura trebuie verificată – risc de arsuri. Nu încălziți ouă în coajă și ouă fierte tari întregi, chiar dacă procesul de încălzire cu microunde s-a încheiat – risc de explozie.

⚠ Folosiți numai ustensile adecvate pentru prepararea la microunde. Nu folosiți recipiente metalice – risc de rănire.

⚠ Folosiți exclusiv sonda de temperatură recomandată pentru acest cuptor – risc de incendiu.

⚠ Dacă observați fum, opriți sau deconectați aparatul de la sursa de alimentare și păstrați închisă ușa cuptorului pentru a înăbuși flăcările.

⚠ Dacă aparatul este instalat la un nivel egal sau mai înalt de 850 mm față de nivelul planșeului, aveți

grijă să nu mutați placa rotativă când scoateți recipientele – risc de rănire.

⚠ Nu utilizați cuptorul cu microunde pentru prăjirea în baie de ulei, întrucât temperatura uleiului nu poate fi controlată.

⚠ Recipientele metalice pentru alimente și băuturi nu sunt adecvate pentru prepararea cu microunde, cu excepția cazului în care sunt prevăzute cu un simbol specific pentru utilizarea în cuptorul cu microunde. Dimensiunea maximă permisă a recipientului și farfuriei Crisp este egală cu cea a platoului rotativ din sticlă. În cazul unui produs care nu este prevăzut cu un platou rotativ, diametrul maxim permis al farfuriei Crisp este de 32 cm.

⚠ Nu scoateți plăcile de protecție ale admisiei microundelor aflate pe partea laterală a pereților cavității cuptorului (doar anumite modele). Acestea împiedică pătrunderea particulelor de grăsime și de alimente în canalele de admisie a microundelor.

UTILIZAREA PERMISĂ

⚠ ATENȚIE: Aparatul nu trebuie să fie pus în funcțiune prin intermediul unui întrerupător extern, cum ar fi un temporizator, sau al unui sistem de comandă de la distanță separat.

⚠ Acest aparat este proiectat pentru a fi utilizat în locuințe, precum și în alte spații, cum ar fi: bucătării destinate personalului din magazine, birouri și alte spații de lucru; ferme; de către clienții din hoteluri, moteluri, unități de cazare de tip „bed and breakfast” și alte spații rezidențiale.

⚠ ATENȚIE: Acest aparat este destinat exclusiv gătitului. Acesta nu trebuie utilizat în alte scopuri, de exemplu, pentru încălzirea încăperilor.

⚠ Acest aparat nu este destinat utilizării în scop profesional. Nu utilizați aparatul în aer liber.

⚠ AVERTISMENT: Nu lăsați ustensile de gătit sau alimente și alte articole similare în cuptorul cu microunde atunci când acesta nu este în funcțiune. Nu depozitați produse combustibile, explozive sau inflamabile (de exemplu, benzină sau doze de aerosoli) în interiorul aparatului sau în apropierea acestuia.

⚠ AVERTISMENT: Înainte de a pune în funcțiune aparatul, asigurați-vă că în interiorul acestuia nu se află articole sau ustensile care nu sunt adecvate pentru utilizarea într-un cuptor cu microunde.

INSTALARE

⚠ Manevrarea și instalarea aparatului trebuie să fie efectuate de două sau mai multe persoane - risc de rănire. Folosiți mănuși de protecție la despachetare și instalare - risc de tăiere.

⚠ Instalarea, inclusiv racordarea la rețeaua de alimentare cu apă (dacă este necesară) și la rețeaua de alimentare cu energie electrică, precum și reparațiile trebuie efectuate de un tehnician calificat. Nu reparați și nu înlocuiți nicio piesă a

aparaturii, dacă acest lucru nu este indicat în mod expres în manualul de utilizare. Nu lăsați copiii în apropierea zonei de instalare. După despachetarea aparatului, asigurați-vă că acesta nu a fost deteriorat în timpul transportului. Dacă apar probleme, contactați distribuitorul sau cel mai apropiat serviciu de asistență tehnică post-vânzare. Odată instalat aparatul, deșeurile de ambalaje (bucăți de plastic, polistiren etc.) nu trebuie lăsate la îndemâna copiilor - risc de asfixiere. Înainte de orice operație de instalare, aparatul trebuie să fie deconectat de la rețeaua de alimentare cu energie electrică - risc de electrocutare. În timpul instalării, aveți grijă ca aparatul să nu deterioreze cablul de alimentare - risc de incendiu sau de electrocutare. Activați aparatul numai atunci când instalarea a fost finalizată.

⚠ Executați toate operațiunile de decupare a mobilei înainte de a încorpora aparatul și înlăturați cu grijă toate așchiile din lemn și rumegușul.

⚠ Nu scoateți aparatul din suportul său din polistiren decât în momentul instalării.

⚠ După instalare, partea inferioară a aparatului nu trebuie să mai fie accesibilă - risc de arsuri.

⚠ Nu instalați aparatul în spatele unei uși decorative - risc de incendiu.

⚠ Dacă aparatul este instalat sub blat, nu obstrucționați deschiderea minimă dintre blatul de lucru și marginea superioară a cuptorului - risc de arsuri.

⚠ Acest aparat este proiectat pentru a fi utilizat încorporat. Nu utilizați aparatul fără ca acesta să fie sprijinit pe un suport sau montat într-un dulap.

După despachetarea aparatului, asigurați-vă că ușa acestuia se închide bine. Dacă apar probleme, contactați distribuitorul sau cel mai apropiat serviciu de asistență tehnică post-vânzare.

Produsul poate fi instalat numai într-un dulap aflat la o înălțime de 850 mm deasupra pardoselii, cu excepția cazului în care este specificat altceva în desenul tehnic de instalare.

AVERTISMENTE PRIVIND ALIMENTAREA CU ENERGIE ELECTRICĂ

⚠ Plăcuța cu datele tehnice se află pe marginea frontală a cuptorului (este vizibilă când ușa este deschisă).

⚠ Aparatul trebuie să poată fi deconectat de la rețeaua electrică fie prin scoaterea ștecherului din priză (dacă ștecherul este accesibil), fie prin intermediul unui întrerupător multipolar situat în amonte de priză, în conformitate cu normele privind cablurile electrice, și trebuie să fie împământat în conformitate cu standardele naționale privind siguranța electrică.

⚠ Nu utilizați prelungitoare, prize multiple sau adaptoare. După finalizarea instalării, componentele electrice nu trebuie să mai fie accesibile pentru

utilizator. Nu utilizați aparatul dacă aveți părți ale corpului umede sau când sunteți desculți. Nu puneți în funcțiune acest aparat dacă are cablul de alimentare sau ștecherul deteriorat, dacă nu funcționează corespunzător sau dacă a fost deteriorat sau a căzut pe jos.

⚠ Dacă este deteriorat cablul de alimentare, acesta trebuie înlocuit cu unul identic de către producător, agentul de service sau de o persoană calificată similară, pentru a se evita pericolele - risc de electrocutare.

⚠ În cazul în care cablul de alimentare trebuie înlocuit, contactați un centru de asistență tehnică autorizat.

⚠ Nu scufundați în apă cablul de alimentare sau ștecherul. Țineți cablul la distanță de suprafețele fierbinți - risc de electrocutare sau de incendiu.

CURĂȚAREA ȘI ÎNTREȚINEREA

⚠ AVERTISMENT: Este periculos pentru oricine altcineva, în afară de o persoană calificată, să efectueze orice fel de operație de servisare sau de reparație care implică scoaterea unui capac care oferă protecție împotriva expunerii la energia microundelor.

⚠ Prin nepăstrarea cuptorului curat, se poate ajunge la deteriorarea suprafeței, și astfel poate fi afectată durata de viață a aparatului, cu posibila apariție de situații periculoase.

⚠ Cuptorul trebuie curățat cu regularitate și orice depunere de alimente trebuie îndepărtată.

⚠ AVERTISMENT: Asigurați-vă că aparatul este oprit și deconectat de la rețeaua de alimentare cu energie electrică înainte de a efectua orice operație de întreținere. Pentru a evita riscul vătămării personale, utilizați mănuși de protecție (risc de lacerare) și încălțăminte de protecție (risc de contuzie); asigurați-vă că manevrarea se face de către două persoane (reducerea sarcinii); nu folosiți niciodată aparate de curățare cu aburi (risc de electrocutare). Reparațiile neprofesionale neautorizate de producător pot rezulta în riscuri în ceea ce privește sănătatea și siguranța, pentru care producătorul nu poate fi considerat răspunzător. Orice defecțiune sau deteriorare cauzată de reparații sau operații de întreținere neprofesionale nu va fi acoperită de garanție, ai cărei termeni sunt prezentați în documentul livrat împreună cu unitatea.

⚠ Curățați periodic suprafața interioară a ușii aparatului și garnitura (fără a o îndepărta) folosind un burete moale, apă caldă și un detergent neutru. Uscați cu o lavetă moale. Nu utilizați răzuitoare metalice.


⚠ Nu utilizați substanțe de curățare abrazive sau răzuitoare metalice pentru a curăța geamul ușii; acestea pot zgâria suprafața, ceea ce poate duce la spargerea sticlei.

⚠️ Asigurați-vă că aparatul s-a răcit înainte de curățare sau de efectuarea întreținerii – risc de arsuri.

ELIMINAREA AMBALAJULUI

Ambalajul este reciclabil în proporție de 100% și este marcat cu simbolul reciclării ♻️. Prin urmare, diferitele părți ale ambalajului trebuie eliminate în mod corespunzător și în conformitate cu normele stabilite de autoritățile locale privind eliminarea deșeurilor.

ELIMINAREA APARATELOR ELECTROCASNICE

Acest aparat este fabricat cu materiale reciclabile sau reutilizabile. Eliminați-l în conformitate cu normele locale referitoare la eliminarea deșeurilor. Pentru informații suplimentare referitoare la tratarea, valorificarea și reciclarea aparatelor electrocasnice, contactați autoritățile locale competente, serviciul de colectare a deșeurilor menajere sau magazinul de unde ați achiziționat aparatul. Acest aparat este marcat în conformitate cu Directiva europeană 2012/19/UE privind deșeurile de echipamente electrice și electronice (DEEE) și cu reglementările din 2013 privind deșeurile de echipamente electrice și electronice (astfel cum au fost modificate). Asigurându-vă că acest produs este eliminat în mod corect, contribuiți la prevenirea consecințelor negative asupra mediului înconjurător și sănătății persoanelor. Simbolul  de pe produs sau de pe documentele care îl însoțesc indică faptul că acest aparat nu trebuie eliminat ca deșeu menajer, ci trebuie predat la un centru de colectare corespunzător, pentru reciclarea echipamentelor electrice și electronice.

DECLARAȚII DE CONFORMITATE

Acest aparat este în conformitate cu standardul european EN 60705. Informațiile referitoare la modul de consum redus de energie al aparatului în conformitate cu Regulamentul (UE) 2023/826 pot fi consultate accesând următorul link: <https://docs.emeaappliance-docs.eu/> Acest produs poate conține sursă(e) de lumină din clasa de eficiență energetică G sau F.

* Producătorul, Beko Europe Management S.r.l., declară că acest model de aparat electrocasnic cu echipament radio este în conformitate cu Directiva 2014/53/UE și cu reglementările din 2017 privind echipamentele radio.

* Textul complet al declarației de conformitate este prezent pe următorul site web: <https://docs.emeaappliance-docs.eu>

* Echipamentul radio funcționează pe o bandă de frecvențe ISM de 2,4 GHz, puterea maximă a frecvențelor radio transmise nu depășește 20 dBm (e.i.r.p.).

* Acest produs colectează și transmite datele de utilizare atunci când este conectat la internet (de exemplu, setarea temperaturii, durata de utilizare, codul de eroare). În conformitate cu Legea UE privind datele (Regulamentul UE 2023/2854), aveți dreptul de a accesa și gestiona aceste date. Pentru detalii privind datele colectate, modul în care sunt utilizate și cum le puteți accesa, vizitați: www.homewhiz.com/eu-data-act-policy

* se aplică numai pentru produsele cu funcții Wi-Fi

SR

BEZBEDNOSNA UPUTSTVA

VAŽNO JE DA SE PROČITAJU I POŠTUJU

Pažljivo pročitați ova bezbednosna uputstva pre upotrebe uređaja. Sačuvajte ih za buduću upotrebu.

U ovom uputstvu i na samom uređaju nalaze se važna upozorenja vezana za bezbednost kojih se treba stalno pridržavati. Proizvođač se odriče svake odgovornosti u slučaju nepoštovanja ovih bezbednosnih uputstava, nepravilnog korišćenja uređaja ili nepravilno podešenih kontrola.

⚠️ Malu decu (do 3 godine) treba držati dalje od uređaja. Malu decu (3–8 godina) treba držati dalje od uređaja, osim ukoliko imaju konstantan nadzor. Deca starosti od 8 godina i više i osobe sa umanjenim fizičkim, čulnim ili mentalnim sposobnostima ili

manjkom iskustva i znanja, mogu da koriste ovaj uređaj samo ako su pod nadzorom ili ako su im data uputstva za bezbedno korišćenje uređaja i ukoliko razumeju moguće rizike. Deca se ne smeju igrati uređajem. Čišćenje i održavanje ne smeju vršiti deca bez nadzora.

⚠️ UPOZORENJE: Ako uređajem rukujete u kombinovanom režimu, deca bi trebala da koriste pećnicu samo pod nadzorom odraslih osoba zbog visokih temperatura koje se stvaraju.

⚠️ UPOZORENJE: Uređaj i njegovi dostupni delovi jako se zagrevaju u toku upotrebe. Pobrinite se da ne dođe do kontakta sa grejnim elementima. Decu mlađu od 8 godina treba uvek držati po strani, ukoliko nisu pod stalnim nadzorom.

⚠️ Nikad ne ostavljajte uređaj bez nadzora za vreme sušenja hrane. Ukoliko je uređaj pogodan za korišćenje sonde, koristite samo temperaturnu sondu preporučenu za ovu rernu – u suprotnom, postoji rizik od požara.

⚠️ Krpe i druge zapaljive materijale držite dalje od uređaja dok se svi delovi potpuno ne ohlade – postoji rizik od požara.

Budite naročito oprezni prilikom spremanja masne hrane ili prilikom dodavanja alkoholnih pića – postoji rizik od požara. Koristite rukavice za rernu za vađenje sudova i pribora. Po završetku pečenja, pažljivo otvorite vrata i pustite vreo vazduh ili paru polako napolje pre nego što pristupite rerni – postoji rizik od opekotina. Ne blokirajte otvore za vreo vazduh na prednjoj strani rerne – postoji rizik od požara.

⚠️ Budite pažljivi kada su vrata rerne otvorena, kako ne biste udarili u njih.

⚠️ Hrana ne sme da stoji u ili na proizvodu duže od jednog sata pre ili posle kuvanja.

⚠️ UPOZORENJE: Ako su vrata ili zaptivke na vratima oštećeni, pećnica ne sme da se koristi pre nego što je popravi stručno lice – postoji rizik od povrede.

⚠️ UPOZORENJE: Tečnost i hrana se ne smeju zagrevati u zatvorenim posudama – mogu da eksplodiraju, dok zagrevanje pića može dovesti do odloženog ključanja, tako da se mora pažljivo rukovati posudom – postoji rizik od opekotina.

⚠️ Mikrotalasna pećnica je namenjena za zagrevanje hrane i pića. Zagrevanje pića u mikrotalasnoj pećnici može da prouzrokuje ključanje pa zbog toga treba voditi računa prilikom izbora posude. Ne sušite hranu ili odeću i ne zagrevajte grejne podloge, papuče, sunđere niti bilo šta slično – postoji rizik od požara. Budite veoma oprezni kada zagrevate hranu u plastičnim ili kartonskim posudama – postoji rizik od požara.

⚠️ Nakon zagrevanja hrane za bebe u bočici za bebe ili u bezbednoj šolji za mikrotalasnu pećnicu, uvek promešajte hranu i proverite temperaturu pre serviranja. Time će se obezbediti ravnomerna

raspodela toplote i sprečice se opasnost od ozleđivanja vrelom parom ili od opekotina.

⚠ Sadržaj bočica za hranjenje i teglica sa hranom za bebe treba promešati ili promućkati, a temperaturu treba proveriti – postoji rizik od opekotina. Ne zagrevajte jaja u ljusci i cela tvrdo kuvana jaja, čak ni nakon završetka zagrevanja u mikrotalasnoj pećnici – mogu da eksplodiraju.

⚠ Koristite isključivo posude i pribor koje je namenjeno za upotrebu u mikrotalasnoj pećnici. Ne koristite metalne posude – postoji rizik od povrede.

⚠ Koristite isključivo temperaturnu sondu preporučenu za ovu pećnicu – postoji rizik od požara.

⚠ Ako se pojavi dim, isključite uređaj iz napajanja i ostavite vrata zatvorena kako bi se ugušio bilo kakav plamen.

⚠ Ako je uređaj instaliran 850 mm ili više iznad poda, vodite računa da ne pomerite obrtni tanjir prilikom vađenja posuda – rizik od povreda.

⚠ Nemojte koristiti mikrotalasnu pećnicu za prženje u dubokom ulju, pošto se temperatura ulja ne može kontrolisati.

⚠ Metalne posude za hranu i piće nisu pogodne za kuvanje u mikrotalasnoj pećnici, osim ako nisu označene posebnim simbolom za upotrebu u mikrotalasnoj pećnici. Maksimalno dozvoljena veličina posude i crisp tanjira ista je kao dimenzija staklenog rotirajućeg tanjira. Za proizvod bez rotirajućeg tanjira, maksimalni dozvoljeni prečnik crisp tanjira je 32 cm.

⚠ Ne uklanjajte zaštitne ploče ulaza mikrotalasa na bočnim zidovima unutrašnje komore (samo kod određenih modela). One sprečavaju da masnoća i čestice hrane prodru u ulazne kanale mikrotalasa.

DOZVOLJENA UPOTREBA

⚠ OPREZ: Uređaj nije predviđen da se njime upravlja spoljnim uređajem za uključivanje, kao što je tajmer, ili odvojenim sistemom za daljinsko upravljanje.

⚠ Ovaj uređaj je namenjen za upotrebu u domaćinstvu i za slične primene, kao što su: kuhinje za osoblje u prodavnicama, kancelarijama i drugim radnim okruženjima; seoska domaćinstva; od strane gostiju hotela, motela, prenoćišta sa doručkom i drugim objekata za smeštaj gostiju.

⚠ OPREZ: Ovaj aparat je predviđen samo za kuvanje. Ne sme se koristiti u druge svrhe, na prime za zagrevanje prostorije.

⚠ Ovaj uređaj nije namenjen za profesionalnu upotrebu. Ne koristite uređaj na otvorenom.

⚠ UPOZORENJE: Nemojte da držite pribor za kuvanje, hranu ili slične predmete u mikrotalasnoj pećnici kada se ne koristi. Ne odlažite zapaljive proizvode, eksplozivne ili lako zapaljive supstance (npr. benzin ili sprejeve) unutar unutrašnje komore ili

u blizini uređaja.

⚠ UPOZORENJE: Pre nego što uključite uređaj, uverite se da u unutrašnjoj komori nema predmeta ili pribora koji nisu pogodni za upotrebu u mikrotalasnoj pećnici.

UGRADNJA

⚠ Ovim uređajem moraju rukovati i montirati ga dve ili više osoba – postoji rizik od povrede. Prilikom raspakivanja i ugradnje, koristite zaštitne rukavice – postoji rizik od posekotina.

⚠ Ugradnju, uključujući dovod vode (ako postoji), električno povezivanje i popravke mora da obavi kvalifikovani tehničar. Nemojte popravljati ili menjati delove uređaja ukoliko to nije izričito navedeno u korisničkom priručniku. Držite decu podalje od mesta ugradnje. Posle vađenja uređaja iz pakovanja proverite da se nije oštetio tokom transporta. U slučaju da postoje neki problemi, obratite se svom prodavcu ili najbližem postprodajnom servisu. Nakon ugradnje, otpadna ambalaža (plastični delovi, delovi od stiropora itd.) mora se čuvati van domašaja dece – postoji rizik od gušenja. Pre ugradnje, uređaj se mora isključiti sa strujnog napajanja – postoji rizik od strujnog udara. Pazite da uređaj ne ošteti kabl za napajanje tokom ugradnje – postoji rizik od požara ili strujnog udara. Aktivirajte uređaj tek nakon što je postupak montiranja završen.

⚠ Uklonite sve drvene delove nameštaja pre ugradnje uređaja i uklonite svu piljevinu i strugotinu.

⚠ Uređaj izvadite iz stiropora tek u trenutku ugradnje.

⚠ Nakon ugradnje, donja strana uređaja ne sme više da bude pristupačna, jer postoji rizik od opekotina.

⚠ Ne postavljajte uređaj iza dekorativnih vrata – postoji rizik od požara.

⚠ Ako uređaj ugrađujete ispod radne ploče, ne blokirajte minimalni razmak između radne površine i gornje ivice rerne – postoji rizik od opekotina.

⚠ Ovaj uređaj je namenjen za ugradno korišćenje. Nemojte ga koristiti samostalno niti ga postavljati u pregradne elemente.

Posle vađenja uređaja iz pakovanja proverite da li se vrata uređaja dobro zatvaraju. U slučaju da postoje neki problemi, obratite se svom prodavcu ili najbližem postprodajnom servisu.

Proizvod se može ugraditi samo u element postavljen na visini od 850 mm iznad poda, osim ako u tehničkom crtežu za ugradnju nije drugačije navedeno.

OPASNOST OD ELEKTRIČNOG UDARA

⚠ Pločica sa tehničkim podacima se nalazi na prednjoj ivici rerne (vidljiva je kada su vrata otvorena).

⚠ Mora biti omogućeno isključivanje uređaja sa napajanja izvlačenjem utikača iz utičnice, ukoliko joj se može pristupiti, ili putem dostupnog višepolnog

prekidača postavljenog iznad utičnice u skladu sa pravilima ožičenja, a uređaj mora biti uzemljen u skladu sa nacionalnim standardima električne bezbednosti.

⚠ Ne koristite produžne kablove, višestruke utičnice ili adaptere. Električni delovi ne smeju da budu lako dostupni korisniku posle ugradnje. Ne koristite uređaj kada ste mokri ili bos. Ne rukujte ovim uređajem ako mu je oštećen kabl za napajanje ili utikač, ako ne radi kako treba, ili ako je oštećen ili ste ga ispustili.

⚠ Ukoliko je kabl za napajanje oštećen, potrebno je da ga proizvođač, serviser ili druga kvalifikovana osoba zameni istim takvim kako bi se izbegla opasnost – postoji rizik od električnog udara.

⚠ Ako je potrebna zamena kabla za napajanje, obratite se ovlašćenom servisnom centru.

⚠ Nemojte da potapate kabl za napajanje ili mrežni utikač u vodu. Držite kabl dalje od vrućih površina – postoji opasnost od strujnog udara ili požara.

ČIŠĆENJE I ODRŽAVANJE

⚠ UPOZORENJE: Opasno je da osobe koje nisu obučene obavljaju servisiranja ili popravke ako to zahteva skidanje poklopca koji pruža zaštitu od izlaganja dejstvu mikrotalasne energije.

⚠ Neodržavanje čistoće pećnice može da dovede do uništavanja površine, što može da ima negativan uticaj na vek trajanja uređaja i da dovede do opasne situacije.

⚠ Pećnica mora redovno da se čisti, a svi ostaci hrane da se uklone.

⚠ UPOZORENJE: Pre obavljanja čišćenja ili održavanja, vodite računa da uređaj bude isključen i da ne bude priključen na strujno napajanje. Da biste izbegli rizik od telesne povrede, koristite zaštitne rukavice (rizik od posekotina) i zaštitne cipele (rizik od nagnječenja); u rukovanju treba da učestvuju dve osobe (manje opterećenje); nikada ne koristite opremu za čišćenje parom (postoji rizik od električnog šoka). Popravke od strane nestručnih lica, za koje proizvođač nije dao odobrenje, mogu dovesti do rizika po zdravlje i bezbednost, za koje proizvođač ne može biti odgovoran. Svaki kvar ili oštećenje nastali usled popravke ili održavanja od strane nestručnih lica neće biti pokriveni garancijom, za šta su uslovi istaknuti u dokumentu koji je isporučen sa uređajem.

⚠ Redovno čistite unutrašnju stranu vrata uređaja i zaptivku (bez njenog uklanjanja) pomoću mekanog sunđera, tople vode i blagog deterdženta. Osušite mekom krpom. Ne koristite metalne strugače.

⚠ Ne koristite gruba abrazivna sredstva za čišćenje ili oštre metalne strugače za čišćenje stakla na vratima rerne, jer mogu da ogrebu površinu, što može dovesti do pucanja stakla.

⚠ Pobrinite se da se uređaj ohladi pre čišćenja ili održavanja, jer postoji rizik od opekotina.

ODLAGANJE AMBALAŽE

Materijal za pakovanje je moguće 100% reciklirati i označen je reciklažnim simbolom ♻. Zato različite delove ambalaže treba odgovorno odložiti i u potpunosti u skladu sa propisima lokalnih vlasti o odlaganju otpada.

ODLAGANJE KUĆNIH UREĐAJA

Ovaj uređaj je proizveden od materijala koji se mogu reciklirati ili ponovo upotrebiti. Odložite ga u skladu sa lokalnim propisima o odlaganju otpada. Za više informacija o tretmanu, ponovnom iskorišćavanju i reciklaži kućnih električnih uređaja obratite se nadležnom lokalnom organu vlasti, službi za sakupljanje komunalnog otpada ili prodavnici u kojoj ste kupili uređaj. Ovaj uređaj je označen u skladu sa Evropskom direktivom 2012/19/EU o električnoj i elektronskoj opremi (WEEE) i u skladu sa regulativama o električnoj i elektronskoj opremi 2013 (sa izmenama i dopunama). Ako pravilno odložite proizvod na otpad, pomoći ćete u sprečavanju potencijalnih negativnih posledica po životnu sredinu i zdravlje ljudi. Simbol ♻ na proizvodu ili pratećim dokumentima ukazuje na to da sa njim ne treba postupati kao sa komunalnim otpadom, već ga treba predati odgovarajućem centru za sakupljanje i reciklažu električne i elektronske opreme.

IZJAVE O USAGLAŠENOSTI

Ovaj uređaj je u skladu sa evropskim standardom EN 60705. Informacije u vezi sa režimom male snage uređaja u skladu sa odredbom (EU) 2023/826 možete pronaći preko sledeće veze: <https://docs.emeaappliance-docs.eu/> Ovaj proizvod može da sadrži izvor svetslosti klase G ili F energetske efikasnosti.

* Proizvođač, Beko Europe Management S.r.l., izjavljuje da je ovaj model kućnog aparata sa radio opremom u skladu sa direktivom 2014/53/UE i Propisima o radio opremi iz 2017. godine.

* Kompletan sadržaj deklaracije o usaglašenosti možete pronaći na sledećoj veb lokaciji: <https://docs.emeaappliance-docs.eu>

* Radio oprema radi na frekventnom pojasu od 2,4 GHz ISM, maksimalna snaga prenosa radio frekvencije ne premašuje 20 dBm (e.i.r.p.).

* Ovaj proizvod prikuplja i prenosi podatke o korišćenju kada je povezan na internet (npr. podešavanje temperature, trajanje korišćenja, kod greške). U skladu sa Zakonom EU o podacima (Uredba EU 2023/2854), imate pravo pristupa i upravljanja ovim podacima. Za detalje o tome koji se podaci prikupljaju, kako se koriste i kako im pristupiti, posetite: www.homewhiz.com/eu-data-act-policy

* važi samo za proizvode sa Wi-Fi funkcijama



400020035011
