

Whirlpool



## Korisničko uputstvo



[www.whirlpool.eu/register](http://www.whirlpool.eu/register)



---

# KORISNIČKO UPUTSTVO

---



**HVALA ŠTO STE KUPILI PROIZVOD KOMPANIJE  
WHIRLPOOL.**

Kako biste dobili kompletniju podršku, molimo da registrujete

Vaš uređaj na:

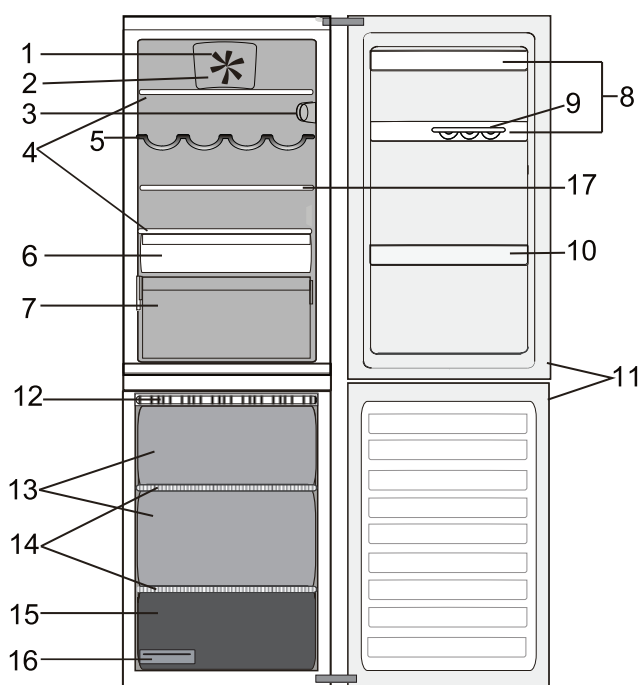
[www.whirlpool.eu/register](http://www.whirlpool.eu/register)

---

## INDEKS

<b>Koristiti &amp; Uputstvo za održavanje</b> .....	<b>2</b>
<b>Opis proizvoda</b> .....	<b>2</b>
Dodatni pribor *	2
Kontrolna tabla .....	3
Police .....	4
Vrata .....	4
Odeljak frižidera u kom se ne stvara led .....	4
Odmrzavanje odeljka zamrzivača .....	4
Dodatak stop frost .....	4
Procedura za čišćenje dodatka stop frost .....	5
<b>Kako koristiti uređaj</b> .....	<b>6</b>
Prva upotreba .....	6
Odeljak frižidera i čuvanje hrane .....	6
Kako da skladištite svežu hranu i napitke .....	6
Odeljak zamrzivača za čuvanje hrane .....	7
Uklanjanje posude sa fiokama zamrzivača .....	7
Saveti za zamrzavanje i čuvanje sveže hrane .....	7
Zamrznuta hrana: saveti za kupovinu .....	7
Vreme čuvanja hrane zamrznute u kućnim uslovima .....	8
Zvuci u toku rada .....	8
Tabela sa alarmima .....	9
Preporuka u slučaju nekorišćenja uređaja .....	9
<b>Čišćenje i održavanje</b> .....	<b>10</b>
<b>Vodič za rešavanje problema</b> .....	<b>11</b>
<b>Doza je bila prekomerna</b> .....	<b>12</b>
<b>Uputstvo za ugradnju</b> .....	<b>13</b>

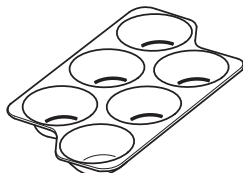
## Opis proizvoda



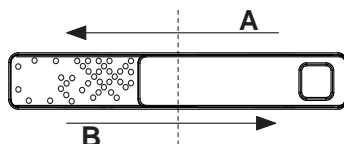
1. Ventilator
2. Poklopac ventilatora
3. Elektronska kontrolna tabla / jedinica osvetljenja
4. Police
5. Pregrada za flaše \*
6. Odeljak hladnjaka \*  
(najbolje za meso i ribu)
7. Fioka za čuvanje voća i povrća
8. Police na vratima
9. Posuda za jaja
10. Polica za flaše
11. Zaptivka vrata
12. Dodatak stop frost
13. Odeljci za čuvanje
14. Police
15. Odeljak ZAMRZIVAČA i odeljak za ČUVANJE hrane
16. Posuda za led
17. Polica sa naborima \*

## Dodatni pribor \*

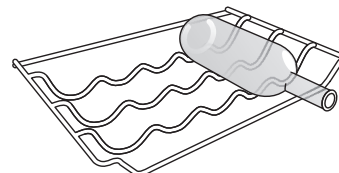
## POSUDA ZA JAJA



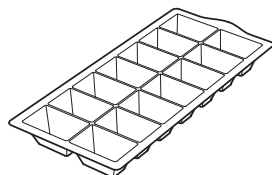
## KONTROLA VLAGE



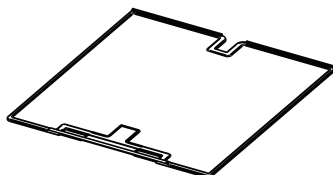
## PREGRADA ZA FLAŠE



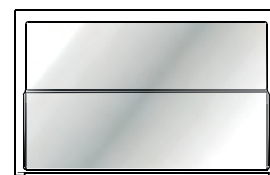
## POSUDA ZA LED



## DODATAK STOP FROST

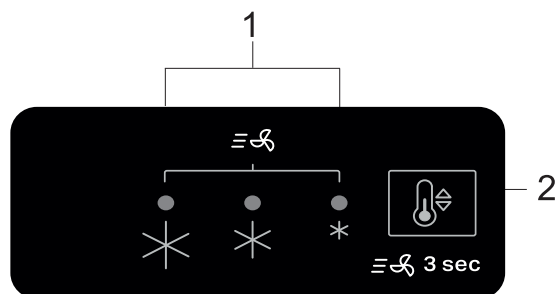


## POLICA SA NABORIMA



\* Dostupno samo na određenim modelima

## Kontrolna tabla



1. Led lampe indikatora (za prikaz postavljene vrednosti temperature ili funkcije za brzo hlađenje)
2. Dugme za brzo hlađenje/ Dugme za temperaturu

### Podešavanje TEMPERATURE

Pritisnite dugme za temperaturu na kontrolnoj tabli da biste podesili temperaturu od najtoplijeg preko manje hladnog do najhladnijeg nivoa. Pritiskanjem dugmeta za temperaturu, temperaturna postavka će se ciklično menjati. Pri prvom uključivanju uređaja postavljena vrednost temperature je unapred podešena na srednju poziciju (fabrička postavka). Sledeća tabela prikazuje postavljene vrednosti temperature:

- Visoka temp.
- Srednja do visoka temp.
- Srednja temp.
- Srednja do niska temp.
- Niska temp.
- Brzo hlađenje
- OFF  ON

Napomena: Prikazane postavljene vrednosti odgovaraju prosečnoj temperaturi u celom frižideru.

### Brzo hlađenje

Upotreba funkcije Brzo hlađenje se preporučuje za povećanje kapaciteta hlađenja odeljka frižidera kada se u njega stavlja velika količine hrane.

Da biste aktivirali funkciju Brzo hlađenje, pritisnite i držite 3 sekunde dugme za temperaturu na kontrolnoj tabli dok sve 3 LED lampice ne ostanu uključene.

Funkcija se automatski deaktivira nakon 24 sati i vraća se na prethodno odabranu postavljenu vrednost.



Funkcija se može ručno deaktivirati pritiskom i držanjem 3 sekunde dugmeta za temperaturu na kontrolnoj tabli.

Napomena: Funkcija Brzo hlađenje bi takođe trebalo da bude uključena pre zamrzavanja sveže hrane u odeljku zamrzivača, u cilju maksimalnog povećanja kapaciteta zamrzavanja.

### Ventilator \*

Ventilator poboljšava raspodelu temperature unutar proizvoda, omogućavajući bolje čuvanje hrane koja se skladišti.

Po podrazumevanoj postavci, ventilator je uključen. Da biste isključili ventilator pritisnite dugme koje se nalazi u donjem desnom uglu kućišta ventilatora. Ako sobna temperatura pređe 27 °C ili ako se pojave kapi vode na staklenim policama, ventilator treba uključiti kako bi se obezbedili odgovarajući uslovi za čuvanje hrane. Deaktivacijom ventilatora može da se optimizuje potrošnja energije. Imajte u vidu da kada je ventilator uključen, on neće raditi neprestano. Ventilator će počinjati/prestajati da radi u zavisnosti od temperature i/ili nivoa vlažnosti unutar frižidera.

Ukoliko uređaj poseduje ventilator on može biti opremljen antibakterijskim filterom. Posetite veb sajt ili kontaktirajte korisnički servis radi kupovine filtera.

### LED svetlo

Ukoliko sistem LED lampi ne radi, molimo kontaktirajte Servis radi zamene.

**Važno:** Svetlo u odeljku frižidera se uključuje kada su vrata frižidera otvorena. Ukoliko su vrata otvorena više od 8 minuta svetlo će se automatski isključiti.

\* Dostupno samo na određenim modelima

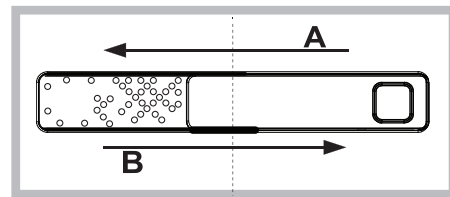
**6<sup>th</sup> Sense**6<sup>th</sup>  
sense

Ova funkcija radi automatski na osiguravanju optimalnih uslova za čuvanje hrane koja se skladišti. „6<sup>th</sup> Sense“ funkcija se automatski aktivira kada:

- se velika količina hrane stavi u frižider
- vrata frižidera dugo ostanu otvorena
- je u toku duži nestanak struje, što izaziva povećanje unutrašnje temperature uređaja do vrednosti koje ne mogu da obezbede bezbedno čuvanje hrane.

**Kontrola vlage\***

Otvorite regulator nivoa vlažnosti (položaj B) ako želite da čuvate hranu, kao što je voće, u manje vlažnom okruženju, ili ga zatvorite (položaj A) za čuvanje hrane, kao što je povrće, u okruženju sa većim nivoom vlažnosti.

**Polica sa naborima \***

Zahvaljujući sistemu šine, ova polica vam omogućava da je klizanjem pomerite ispod prednjeg dela, stvarajući tako dodatni prostor za čuvanje visokih boca ili bokala.

**Police**

Sve police, poklopci i korpe koje se izvlače, mogu se potpuno izvaditi.

**Vrata****Promjena smjera otvaranja vrata**

Napomena: smer otvaranja vrata se može promeniti. Ukoliko se ova radnja obavi od strane Postprodajnog servisa nije pokrivena garancijom. Preporučeno je da promenu smeru otvaranja vrata obave dve osobe. Sledite uputstva.

**Odeljak frižidera u kom se ne stvara led**

Odmrzavanje odeljka frižidera je potpuno automatsko. Kapljice vode na zadnjem zidu unutar odeljka frižidera ukazuju na to da je faza automatskog odmrzavanja u toku.

Voda od odmrzavanja se usmerava u odvod, a zatim sakuplja u posudi iz koje isparava.

**Odmrzavanje odeljka zamrzivača**

Zamrzivač treba odmrzavati jednom ili dvaput godišnje ili kada je prisutna veća količina leda (debljine 3 mm). Formiranje leda je normalno.

Količina i stopa akumuliranja leda zavisi od uslova prostorije i od toga koliko se često otvaraju vrata. Za odmrzavanje jedinice, isključite proizvod i izvadite svu hranu.

Ostavite vrata otvorena kako bi se led otopio.

Koristite kutiju ispod donjeg prednjeg dela uređaja za sakupljanje vode (prikazano na slici).

Očistite unutrašnjost zamrzivača. Temeljno isperite i osušite.

Ponovo uključite uređaj i vratite hranu unutra.

**Dodatak stop frost**

STOP FROST dodatak je konstruisan da prikuplja deo leda koji se formira u odeljku zamrzivača i lako se vadi i čisti, stoga se smanjuje vreme potrebno za odmrzavanje unutrašnjosti odeljka zamrzivača.

\* Dostupno samo na određenim modelima

## Procedura za čišćenje dodatka stop frost

- Otvorite vrata odeljka zamrzivača i uklonite gornju fioku (slika 2).

- Odvojite dodatak STOP FROST (slika 3) i uklonite ga (slika 4), pazeći da ga ne ispustite na staklenu policu ispod.

Napomena: Ako je dodatak zaglavljen ili se teško uklanja, ne pokušavajte da ga uklonite, već nastavite sa potpunim odleđivanjem odeljka zamrzivača.

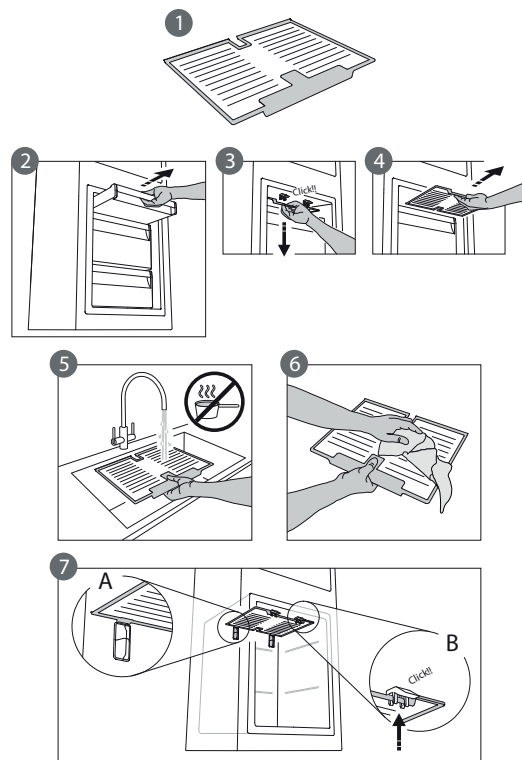
- Zatvorite vrata odeljka zamrzivača.

- Uklonite led sa dodatka tako što ćete ga isprati pod tekućom (ne vrućom) vodom (slika 5).

- Ostavite da se dodatak sam osuši, a plastične delove osušite mekanom krpom.

- Ponovo umetnite dodatak postavljajući zadnji deo na isturene elemente prikazane na slici 7-A, zatim ponovo zategnite ručku dodatka na kopče iznad (slika 7-B).

- Ponovo umetnite gornju fioku i zatvorite vrata odeljka zamrzivača. Dodatak STOP FROST možete da očistite odvojeno bez potpunog odleđivanja odeljka zamrzivača. Redovnim čišćenjem dodatka STOP FROST doprinosite smanjivanju potrebe za potpunim odleđivanjem odeljka zamrzivača.



## Kako koristiti uređaj

### Prva upotreba

Sačekajte bar dva sata nakon postavljanja uređaja, pre nego što povežete uređaj sa napajanjem. Nakon priključenja uređaja na električnu mrežu, automatski započinje sa radom. Idealne temperature za čuvanje hrane su unapred podešene u fabrici. Nakon što uključite uređaj, morate da sačekate 4–6 sati kako bi se postigla odgovarajuća temperatura za odlaganje za normalno napunjen uređaj.

### Odeljak frižidera i čuvanje hrane

Odeljak frižidera omogućava odlaganje sveže hrane i pića. Odeljak frižidera se automatski potpuno odleđuje. Povremeno prisustvo kapljica vode na unutrašnjem zadnjem zidu odeljka ukazuje na fazu automatskog odleđivanja. Voda od otapanja leda se usmerava u odvod, a zatim sakuplja u posudi iz koje isparava.

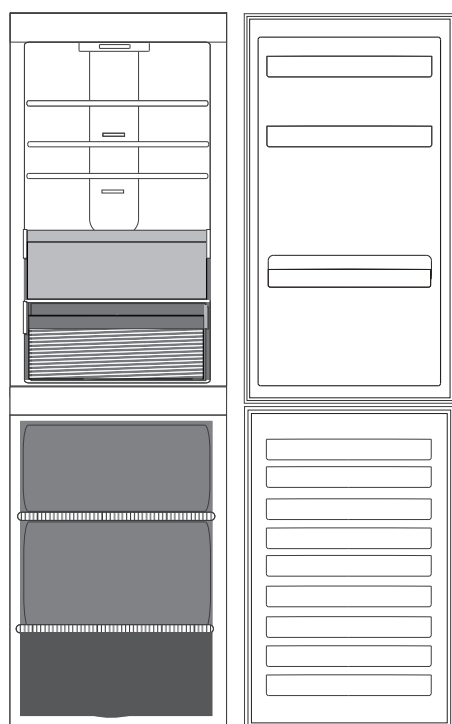
Napomena: sobna temperatura, učestalost otvaranja vrata i položaj uređaja mogu da utiču na temperaturu unutar dva odeljka. Podesite temperature u skladu sa tim faktorima. U uslovima velike vlažnosti može doći do formiranja kondenzacije u odeljku frižidera, naročito na staklenim policama. U tom slučaju, preporučuje se da zatvorite posude sa tečnošću (npr. posuda sa supom), da umotate hranu sa visokim sadržajem vode (npr. povrće) i da uključite ventilator ako je prisutan. Sve fioke, pregrade u vratima i police mogu da se izvade.

#### Ventilacija

Prirodna cirkulacija vazduha u odeljku frižidera rezultira zonama sa različitim temperaturama. Najhladnije je direktno iznad posude za voće i povrće i kod zadnjeg zida. Najtoplije je u gornjem prednjem delu odeljka. Nedovoljna ventilacija rezultira povećanjem potrošnje električne energije i smanjenjem učinka rashlađivanja.

### Kako da skladištite svežu hranu i napitke

Hranu koja ispušta veliku količinu etena (jabuke, kajsije, kruške, breskve, avokado, smokve, suve šljive, borovnice, dinje, pasulj) i onu koja je osetljiva na ovaj gas, poput voća, povrća i salate, uvek treba držati odvojeno ili je obmotati kako joj se ne bi skratio vek trajanja; na primer ne čuvajte paradajz zajedno sa kivijem ili kupusom. Ne čuvajte hranu previše blizu kako biste obezbedili dovoljnu cirkulaciju vazduha. Koristite posude od plastike koja se može reciklirati, metala, aluminijuma i stakla i prijanjajuću foliju za obmotavanje hrane. Ukoliko imate malu količinu hrane za čuvanje u frižideru, preporučujemo da koristite police iznad pregrade za voće i povrće, jer je ovo najhladnija zona odeljka. Uvek koristite zatvorene posude za tečnosti i za hranu koja može da širi ili da prima miris ili ukus, ili ih poklopite. Kako biste izbegli ispadanje flaša, možete koristiti držač za flaše (dostupan na odabranim modelima).

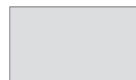


#### Legenda



#### UMERENA ZONA

Preporučuje se za čuvanje tropskog voća, konzervi, pića, jaja, soseva, kiselih krastavaca, putera, džema



#### ZONA ZA HLAĐENJE

Predlaže se za skladištenje sira, mleka, mlečnih proizvoda, delikatesa, jogurta



#### Fioke za voće i povrće

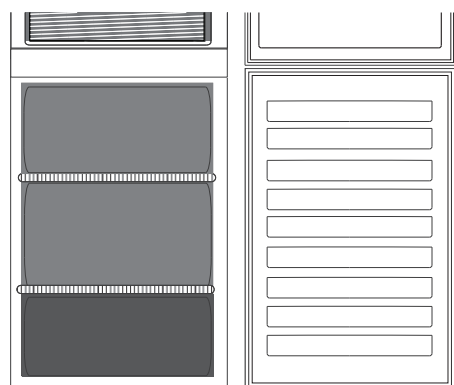
## Odeljak zamrzivača za čuvanje hrane

Odeljak zamrzivača omogućava odlaganje smrznute hrane (tokom perioda koji je naveden na pakovanju) i zamrzavanje sveže hrane. Količina sveže hrane koju je moguće zamrznuti tokom jednog dana navedena je na natpisnoj pločici. Rasporedite svežu hranu u delu za zamrzavanje u okviru odeljka zamrzivača tako da ostavite dovoljno prostora oko paketa sa hranom za slobodnu cirkulaciju vazduha. Preporučuje se da hranu koja se delimično odmrzla ne zamrzavate ponovo. Važno je zapakovati hranu na način koji sprečava prodiranje vode, vlažnosti i kondenzacije.

Ako želite da dobijete veću zapreminu, odeljak zamrzivača može da se koristi bez fioka zamrzivača. Uverite se da se vrata propisno zatvaraju.

### Kocke leda

Napunite 2/3 kalupa za led vodom i vratite ga u zamrzivač. Ni u kom slučaju nemojte da koristite oštre ili šiljate predmete za vađenje leda.



### Legenda



#### FIOKA ZONE ZA ZAMRZAVANJE

(Maks. hladna zona)

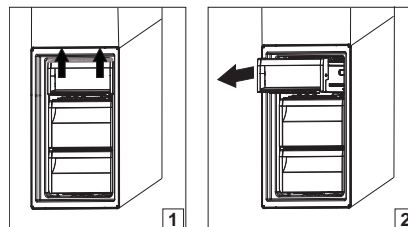
Preporučuje se za zamrzavanje sveže/kuvane hrane.



#### FIOKE ZAMRZIVAČA

## Uklanjanje posude sa fiokama zamrzivača

- Otvorite vrata zamrzivača.
- Povucite gornju posudu na gore tako što ćete je uhvatiti za levi i desni ugao (1).
- Izvucite fioku (2).
- Postavite gornju posudu obrnutim redosledom.



## Saveti za zamrzavanje i čuvanje sveže hrane

- Predlažemo da označite i napišete datum na svoj vašoj zamrznutoj hrani. Dodavanje etikete će Vam pomoći da prepoznate hranu i da znate do kada bi je trebalo iskoristiti. Ne zamrzavajte iznova odmrznutu hranu.
- Pre zamrzavanja, umotajte i hermetički zatvorite svežu hranu u: aluminijumsku foliju, prijanjajuću foliju, plastične kese koje ne propuštaju vazduh i vodu, polietilenske posude sa poklopcima ili posude za zamrzivač pogodne za zamrzavanje sveže hrane.
- Hrana mora da bude sveža, zrela i prvoklasnog kvaliteta da bi se dobila visokokvalitetna zamrznuta hrana.
- Sveže povrće i voće bi trebalo da se zamrzne čim se ubere da bi se očuvali potpuna originalna hranljiva vrednost, trajnost, boja i ukus. Neko meso, naročito divljač, treba da bude osušeno pre nego što je zamrznuto.
- Toplu hranu uvek ostavite da se ohladi pre nego što je stavite u zamrzivač.
- Potpuno ili delimično odmrznutu hranu pojedite odmah. Ne zamrzavajte ponovo hranu, osim ako je ne prokuvate nakon otapanja. Kada se skuva, odmrznutu hranu može ponovo da se zamrzne.
- Nemojte zamrzavati flaše sa tečnošću.

## Zamrznuta hrana: saveti za kupovinu

Prilikom kupovine zamrznutih proizvoda:

- Vodite računa da pakovanje ne bude oštećeno (smrznuta hrana u oštećenim pakovanjima može da bude pokvarena). Ako je pakovanje naduveno ili je na pojedinim mestima vlažno, moguće je da nije bilo čuvano pod optimalnim uslovima i da je već počelo odmrzavanje.
- Kada ste u kupovini, kupujte zamrznutu hranu tek na kraju i prenesite je u toplotno izolovanoj rashladnoj torbi.
- Čim stignete kući, odmah stavite zamrznutu hranu u zamrzivač.
- Nemojte ponovo da zamrzavate hranu koja se čak i delimično odmrzla. Konzumirajte u roku od 24 sata.
- Izbegavajte ili smanjite temperaturne oscilacije na minimum. Pridržavajte se datuma isteka roka trajanja na pakovanju.
- Uvek poštujujte informacije o čuvanju na pakovanju.



## Vreme čuvanja hrane zamrznute u kućnim uslovima

Proizvod	Vreme čuvanja
Puter ili margarin	6 meseci
Sir	3 meseca
<b>Riba</b> Školjke	2/3 meseca 1 mesec
Voće (izuzev citrusa)	8–12 meseci
Sladoled ili šerbet	2/3 meseca
<b>Meso</b> Šunka - kobasica Pečenje (govedina - svinjetina - jagnjetina) Šnicle ili odresci (govedina - svinjetina - jagnjetina)	2 meseca 8/12 meseci 4 meseca
Mleko, sveži napici	1–3 meseca
Živina (piletina - ćuretina)	5–7 meseci
Povrće	8–12 meseci

## Zvuci u toku rada

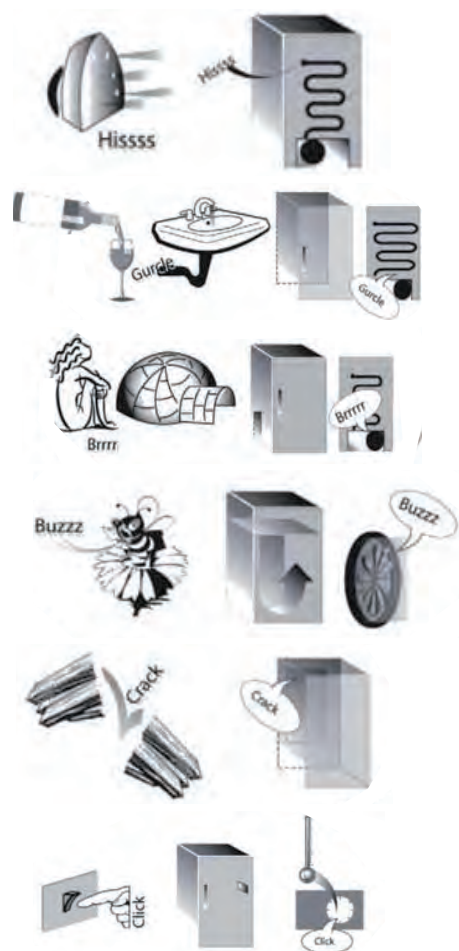
Zvukovi koji dolaze iz vašeg uređaja su normalni jer se u njemu nalaze brojni ventilatori i motori koji regulišu rad i automatski se uključuju i isključuju.

### Neki od zvukova u toku rada mogu se smanjiti pomoću:

- Nivelisanja uređaja i postavljanja istog na ravnu površinu.
- Odvajanja i izbegavanja kontakta između uređaja i nameštaja.
- Proveravanja da li su unutrašnje komponente pravilno postavljene.
- Proveravanja da flaše i posude nisu u međusobnom kontaktu.

### Neki od zvukova u toku rada koje možete da čujete

1. Šištanje prilikom uključivanja uređaja po prvi put nakon duže pauze.



2. Grgoljenje kada rashladna tečnost ulazi u cevi.

3. Brujanje potiče od rada kompresora.

4. Zujanje kada ventil za vodu ili ventilator počnu da rade.

5. Pucketanje kada se pokreće kompresor.

6. KLIK se čuje zbog termostata koji podešava koliko često će raditi kompresor.

## Tabela sa alarmima

Vrsta alarma	Signal	Uzrok	Rešenje
Alarm za otvorena vrata	Svetlo frižidera treperi.	Vrata su ostala otvorena duže od 5 minuta.	Zatvorite vrata.
Alarm za otvorena vrata.	Svetlo frižidera ISKLJUČENO.	Vrata su ostala otvorena duže od 8 minuta.	Zatvorite vrata.
Kvar.	Bilo koji indikatori temperature trepere.	Kvar proizvoda.	Obratite se postprodajnom servisu.

## Preporuka u slučaju nekorišćenja uređaja

### U slučaju nekorišćenja uređaja

Isključite uređaj iz električne mreže, ispraznite ga, odledite (ako je potrebno) i očistite.

Ostavite vrata odškrinuta da biste omogućili cirkulaciju vazduha u odeljcima. Na taj način ćete izbeći razvijanje buđi i neprijatnih mirisa.

### U slučaju prekida napajanja

Držite vrata zatvorena kako bi hrana ostala hladna što duže. Nemojte ponovo da zamrzavate hranu koja se delimično odmrzla. Ako nestanak struje potraje duže, može da se aktivira i alarm za nestanak struje (kod proizvoda sa elektronikom).

## Čišćenje i održavanje

**Pre bilo kakvog održavanja ili čišćenja, isključite uređaj ili isključite kabl za napajanje sa dovoda struje.**

**Nikada ne koristite abrazivna sredstva. Nikada ne čistite delove frižidera zapaljivim tečnostima.**

**Nemojte da koristite uređaje za čišćenje parom.**

**Dugmad i displej kontrolne table se ne smeju čistiti alkoholom ili supstancama koje su derivati alkohola, već suvom krpom.**

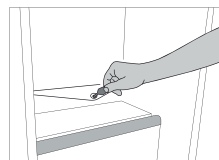
- ▶ Periodično čistite uređaj krpom i rastvorom mlake vode i neutralnog deterdženta posebno namenjenog za unutrašnje delove frižidera.
- ▶ Spoljašnjost uređaja i zaptivku vrata čistite vlažnom krpom i obrišite mekom krpom.
- ▶ Kondenzator koji se nalazi na pozadini uređaja treba redovno čistiti usisivačem.



### **Važno:**

- ▶ Dugmad i displej kontrolne table se ne smeju čistiti alkoholom ili supstancama koje su derivati alkohola, već suvom krpom.
- ▶ Cevi sistema za hlađenje se nalaze blizu jedinice za odmrzavanje i mogu se veoma zagrejati. Periodično ih očistite usisivačem.

Da biste obezbedili stalan i nesmetan protok vode od otapanja leda, redovno čistite unutrašnjost odvoda na zadnjem zidu frižidera, blizu fioke za voće i povrće, koristeći priložen pribor.



## Vodič za rešavanje problema

Šta ako...	Mogući razlozi	Rešenja
Aparat ne radi.	Možda postoji problem sa napajanjem uređaja.	<ul style="list-style-type: none"> <li>• Proverite da li je kabl za napajanje priključen na utičnicu sa odgovarajućim naponom.</li> <li>• Proverite zaštitne uređaje i osigurače električnog sistema u vašem domu</li> </ul>
U jedinici za odmrzavanje se nalazi voda.	Ovo je normalno po toplom, vlažnom vremenu. Jedinica može biti i do pola puna.	<ul style="list-style-type: none"> <li>• Uverite se da je uređaj nivelisan kako se voda ne bi prelivala.</li> </ul>
Ivice kućišta uređaja, koje dolaze u kontakt sa zaptivkom vrata, su tople na dodir.	To nije kvar. Ovo je normalno po toplom vremenu i kada kompresor radi.	
Svetlo ne radi.	Možda mora da se zameni sijalica. Možda je uređaj u stanju pripravnosti (On/Stand-by).	<ul style="list-style-type: none"> <li>• Proverite da li zaštitni uređaji i osigurači električnog sistema u vašem domu rade ispravno.</li> <li>• Proverite da li je kabl za napajanje priključen na utičnicu sa odgovarajućim naponom</li> <li>• U slučaju da su LED diode pokvarene, korisnik mora pozvati servis radi zamene istim tipom koji je na raspolaganju samo preko našeg postprodajnog servisnog centra ili ovlašćenog prodavca.</li> </ul>
Izgleda da motor radi previše.	Vreme rada motora zavisi od različitih stvari: broja otvaranja vrata, količine uskladištene hrane, temperature prostorije, podešavanja kontrola temperature.	<ul style="list-style-type: none"> <li>• Uverite se da su kontrole uređaja ispravno podešene.</li> <li>• Proverite da nije veća količina hrane stavljena u uređaj.</li> <li>• Proverite da vrata nisu otvarana previše često.</li> <li>• Proverite da li se vrata propisno zatvaraju.</li> </ul>
Temperatura uređaja je previsoka.	Moguće je više uzroka (pogledajte „Rešenja“).	<ul style="list-style-type: none"> <li>• Uverite se da u kondenzatoru (pozadina uređaja) nema prašine i nakupljene prljavštine.</li> <li>• Uverite se da se vrata propisno zatvaraju.</li> <li>• Uverite se da zaptivke vrata propisno naležu.</li> <li>• Po toplom vremenu ili ako je prostorija topla, normalno je da motor radi duže.</li> <li>• Ukoliko su vrata uređaja bila otvorena neko vreme ili ako je veća količina hrane uskladištena, motor će raditi duže kako bi rashladio unutrašnjost uređaja.</li> </ul>
Vrata se ne otvaraju i ne zatvaraju propisno.	Moguće je više uzroka (pogledajte „Rešenja“).	<ul style="list-style-type: none"> <li>• Proverite da pakovanja hrane ne blokiraju vrata.</li> <li>• Proverite da unutrašnji delovi ili automatski ledomat nisu van položaja.</li> <li>• Proverite da zaptivke vrata nisu prljave ili lepljive.</li> <li>• Uverite se da je uređaj nivelisan.</li> </ul>

## Doza je bila prekomerna

### PRE NEGO ŠTO POZOVETE POSTPRODAJNI SERVIS

1. Proverite da li možete da rešite problem sami uz pomoć saveta datih u odeljku **VODIČ ZA REŠAVANJE PROBLEMA**.
2. program se ne izvršava.

### UKOLIKO I NAKON GORENAVEDENIH PROVERA KVAR I DALJE POSTOJI, OBRATITE SE NAJBLIŽEM POSTPRODAJNOM SERVISU

Za dobijanje podrške, pozovite broj prikazan na garantnoj knjižici, ili sledite instrukcije na veb lokaciji

**[www.whirlpool.eu](http://www.whirlpool.eu)**

Prilikom kontaktiranja našeg postprodajnog servisa za kupce potrebno je da navedete:

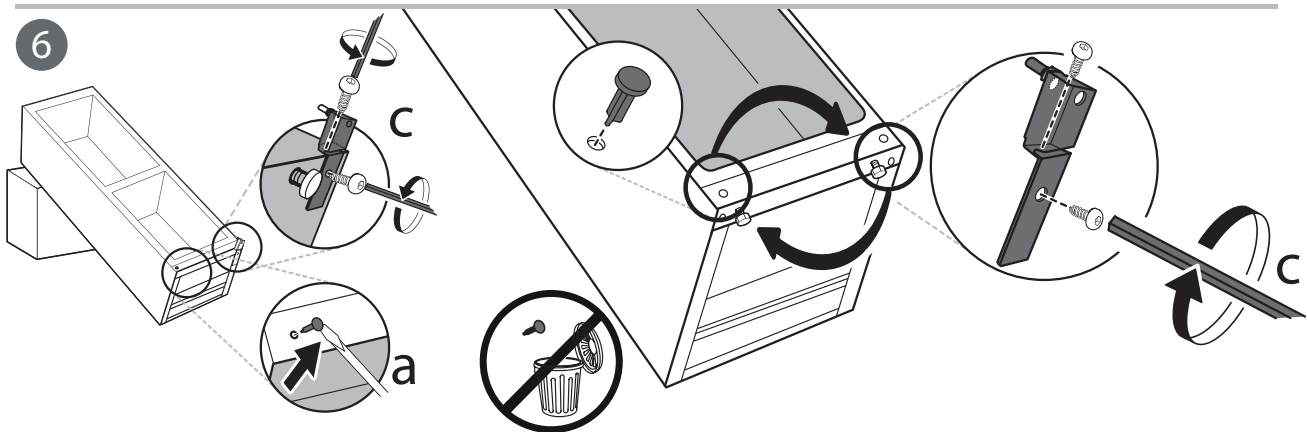
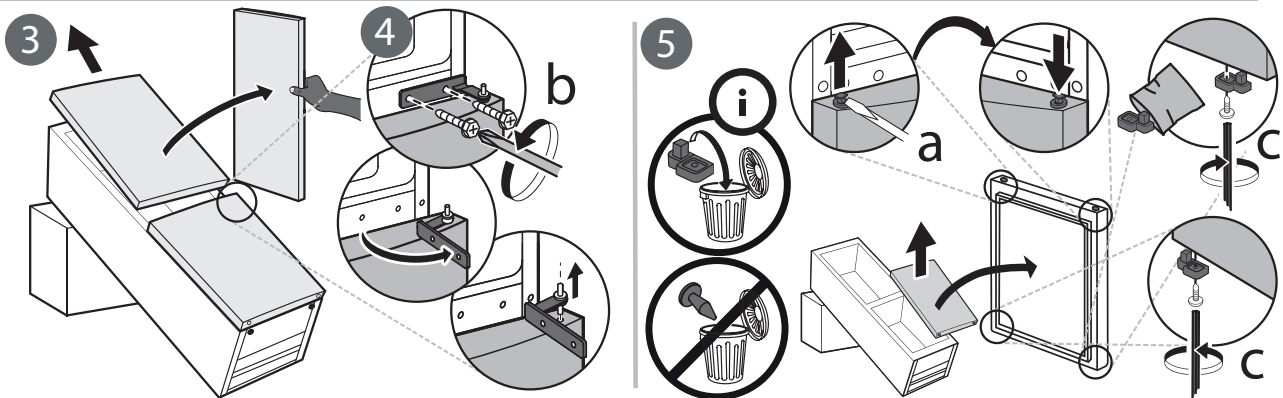
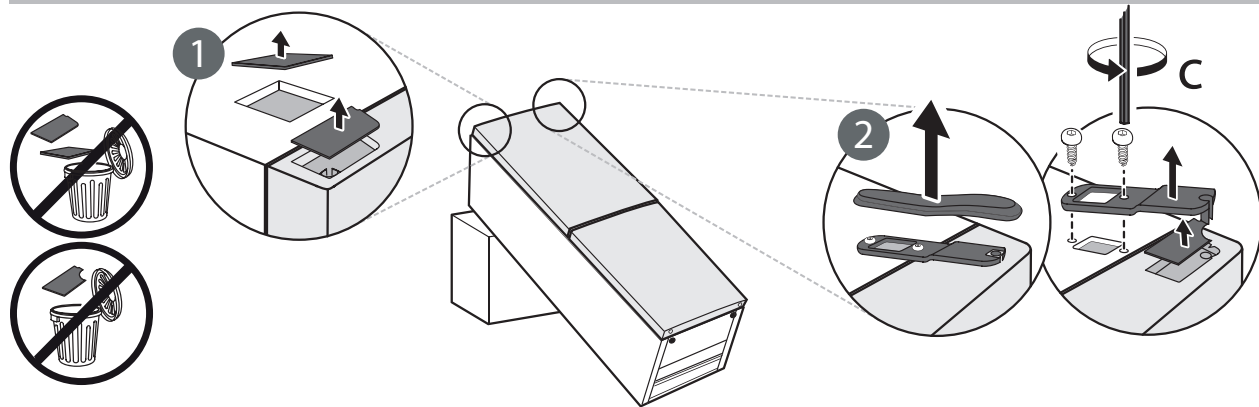
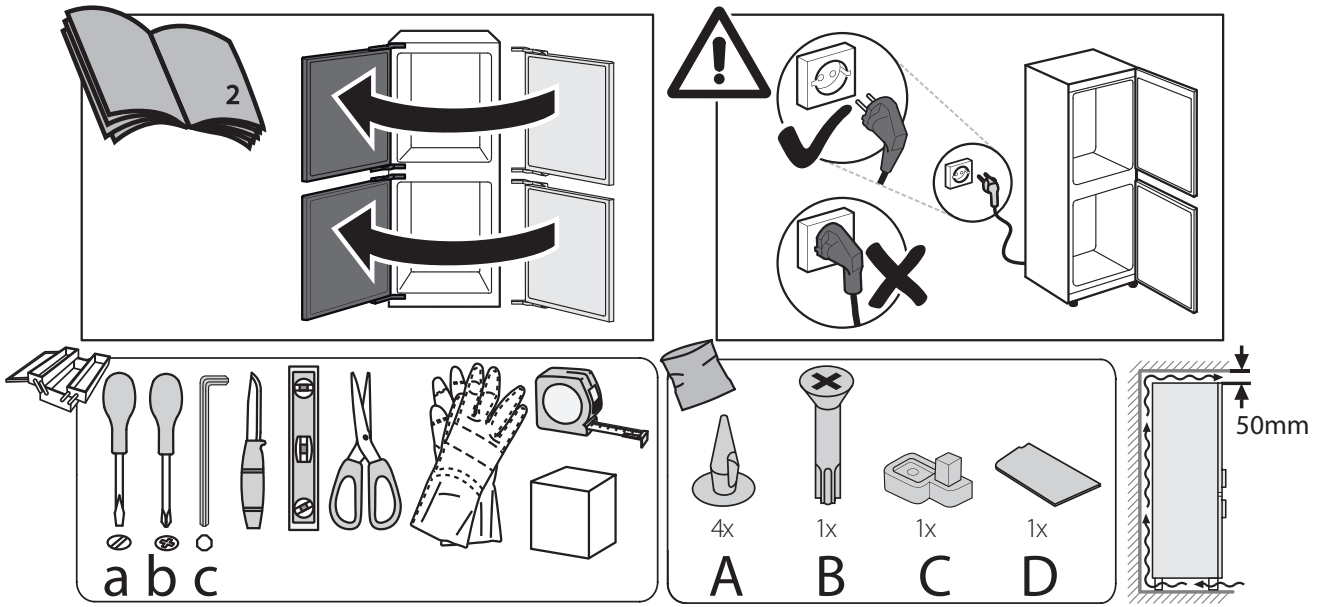
- kratak opis problema;
- tip i tačan model uređaja;
  
- servisni broj (broj iza reči Service na pločici sa podacima). Servisni broj je takođe naveden u garantnoj knjižici;
- svoju punu adresu;
- Uvek ispustite vodu pre otvaranja vrata.

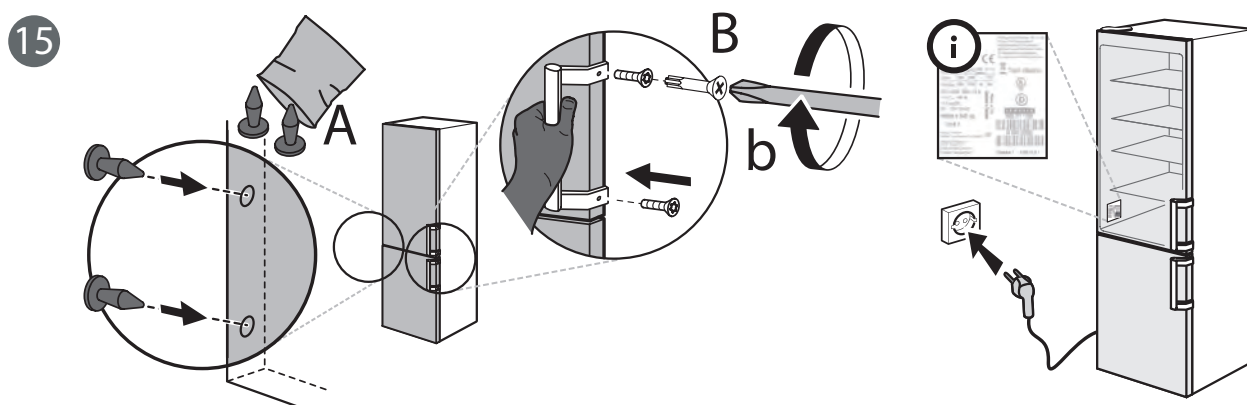
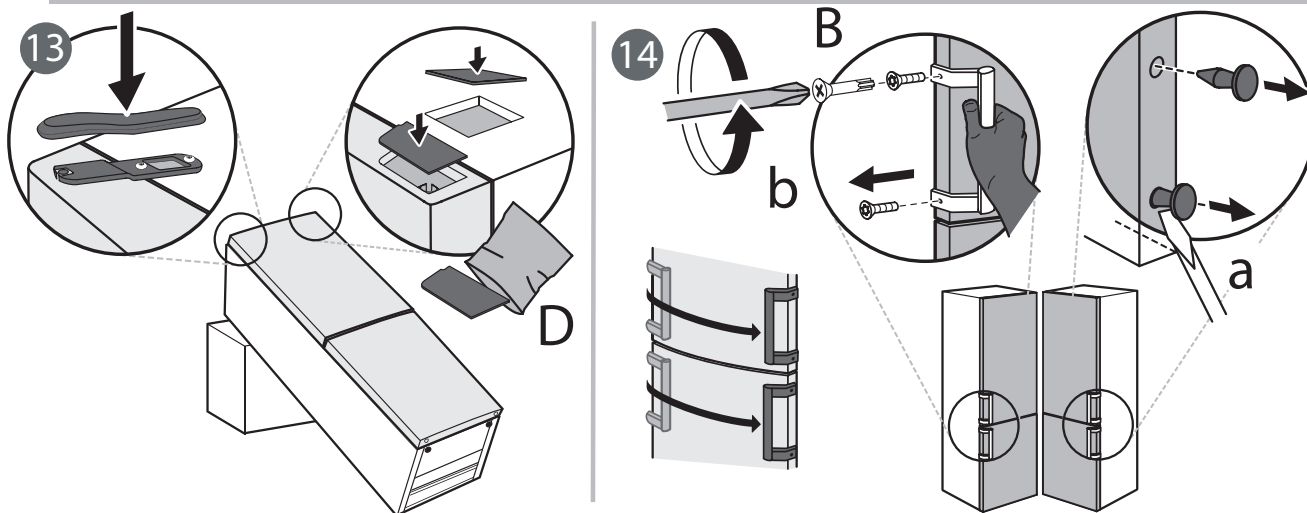
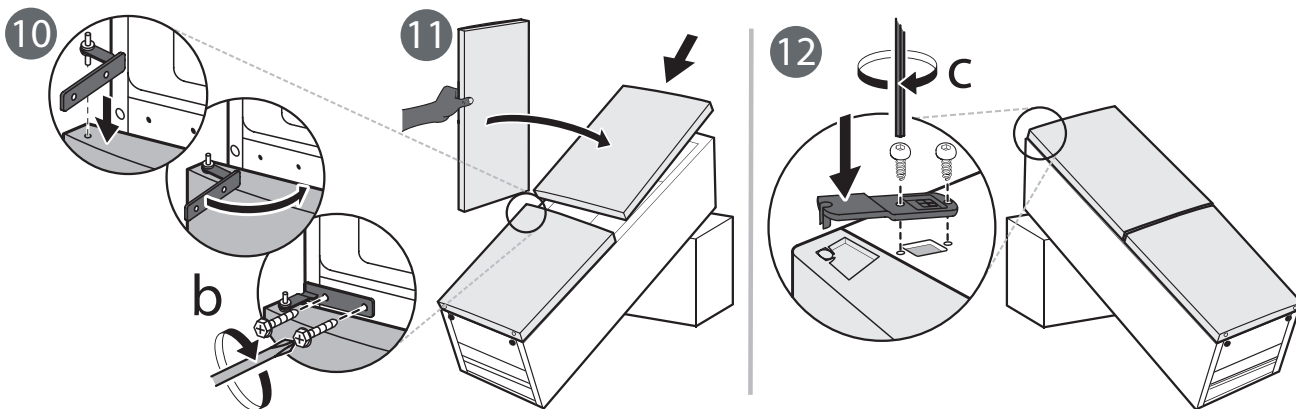
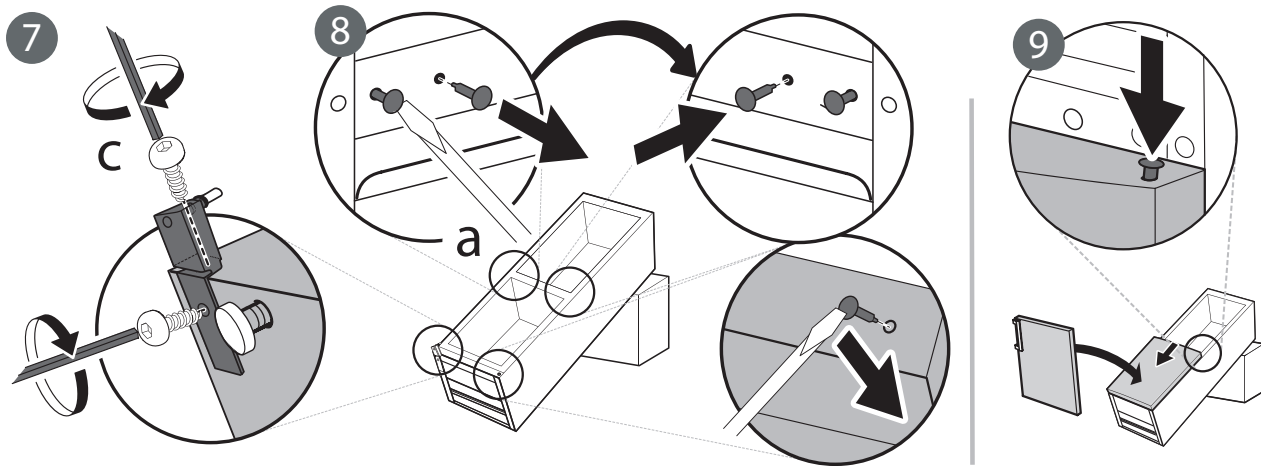
Ako su potrebne bilo kakve popravke, kontaktirajte ovlašćeni postprodajni servis (kako biste bili sigurni da će se koristiti originalni rezervni delovi i da će popravke biti ispravno obavljene).

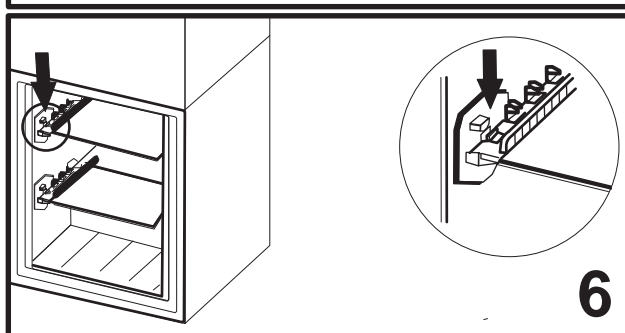
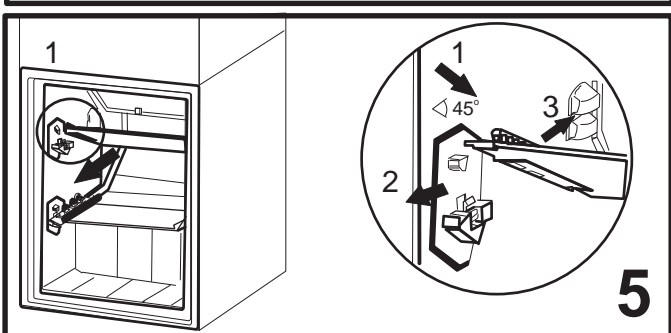
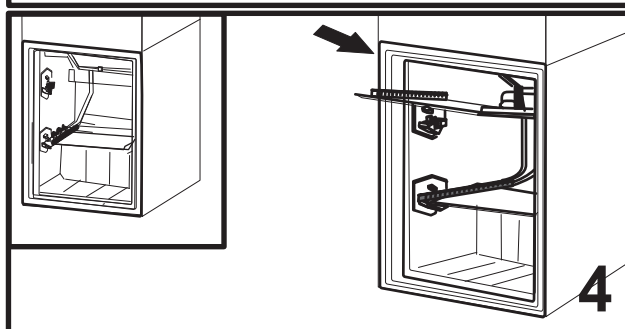
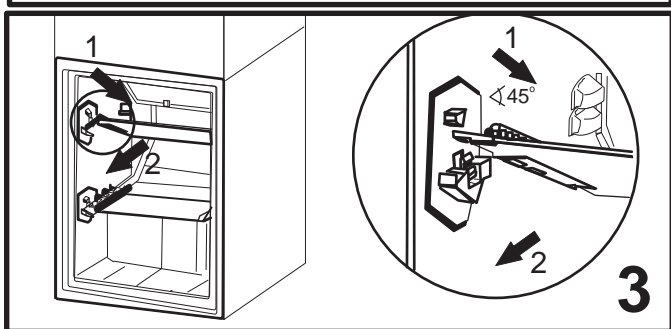
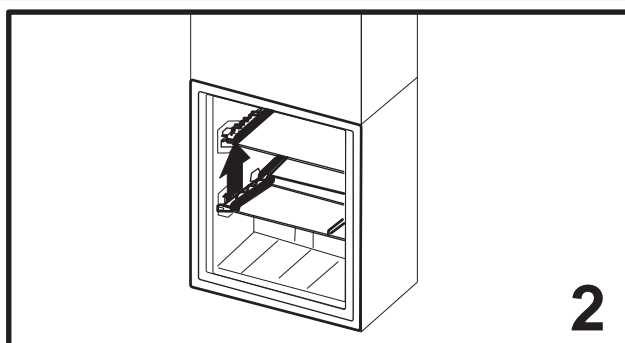
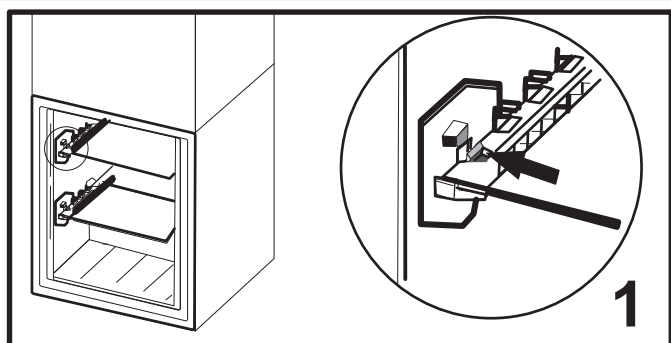
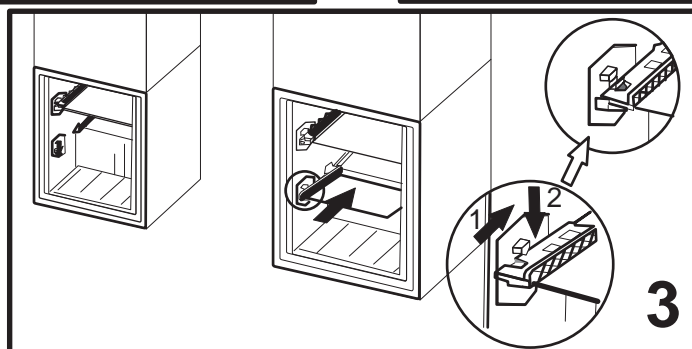
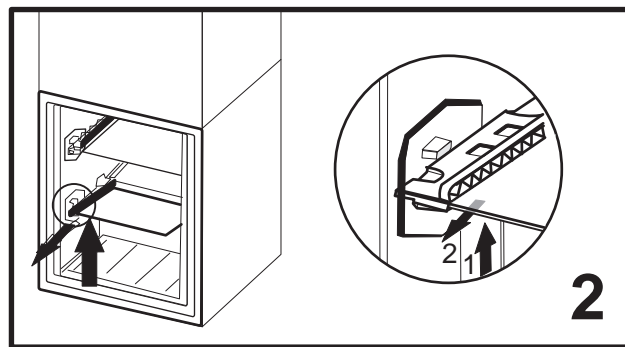
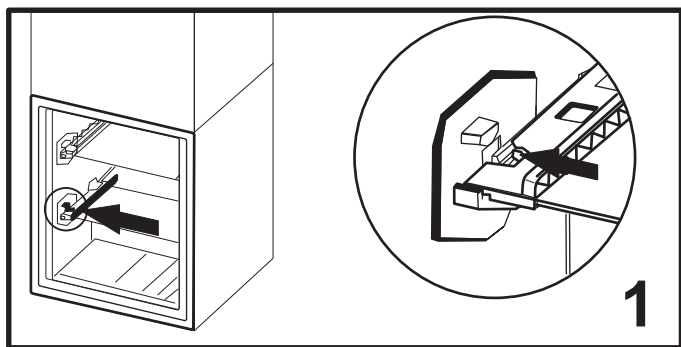


**SERVICE** 0000 000 00000









400011323942