

Gebrauchsanweisung

Instructions for use

Mode d'emploi

Gebruiksaanwijzing

Istruzioni per l'uso

Ցուցումներ օգտագործման համար



Brugsanvisning

Bruksanvisning

Käyttöohje

Manual de utilização

Instrucciones para el uso

Колдонуу нускамалары



Οδηγίες χρήσης

Instrukcje użytkowania

Használati utasítás

Инструкция за употреба

Пайдалану нұсқаулығы



Návod k použití

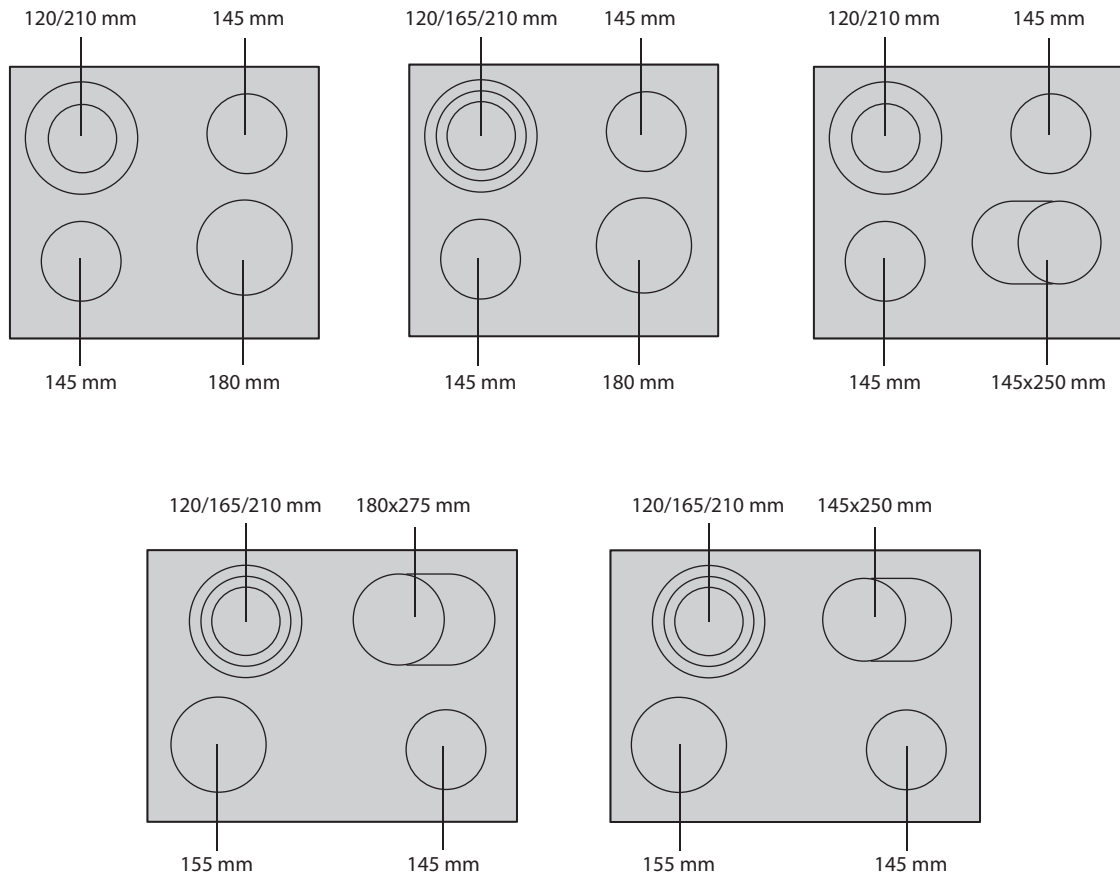
Návod na použitie

Instrucțiuni de utilizare

Инструкции по эксплуатации

Foydalanish uchun ko'rsatmalar

Whirlpool



ENGLISH
БЪЛГАРСКИ
ČESKY
MAGYAR
ROMÂNĂ
SLOVENSKY
HRVAT
SLOVENŠČINA
SRPSKI
ΕΛΛΗΝΙΚΑ

Instructions for use
 Инструкции за употреба
 Návod k použití
 Használati útmutató
 Instrucțiuni de utilizare
 Návod na používanie
 Uputama za uporabu
 Navodila za uporabo
 Uputstvo za upotrebu
 Οδηγίες χρήσης

Page 3
 Страница 10
 Strana 17
 Oldal 24
 Pagina 31
 Strana 38
 Stranica 45
 Stran 52
 Strana 59
 Σελίδα 66

POMEMBNA VARNOSTNA NAVODILA

VAŠA VARNOST IN VARNOST DRUGIH OSEB JE ZELO POMEMBNA

V navodilih za uporabo in na napravi so pomembna varnostna sporočila, ki jih mora uporabnik prebrati in vselej upoštevati.



To je simbol za nevarnost, ki opozarja o potencialnih tveganjih za uporabnike in druge.

Pri vseh varnostnih sporočilih so simbol za nevarnost in naslednji izrazi:



NEVARNOST

Označuje nevarno situacijo, ki bo povzročila težko poškodbo, če se ji ne izognete.



OPOZORILO


Označuje nevarno situacijo, ki lahko povzroči težko poškodbo, če se ji ne izognete.

Vsa sporočila, ki so povezana z varnostjo, podajajo potencialno tveganje, na katero se nanašajo, in kako zmanjšati nevarnost poškodbe, gmotne škode ali električnega udara zaradi nepravilne uporabe naprave. Pazite, da upoštevate naslednje:

- Uporabljajte zaščitne rokavice, ko pečico odstranujete iz embalaže in jo vgrajujete.
- Pred izvajanjem namestitvenih del odklopite napravo iz omrežne napetosti.
- Namestitev in vzdrževalna dela mora izvesti specializiran tehnik skladno z navodili proizvajalca in veljavnimi varnostnimi predpisi. Nobenega dela naprave ne popravljajte ali zamenjajte, razen če je to posebej navedeno v navodilih za uporabo.
- Naprava mora biti ozemljena.
- Napajalni kabel mora biti dovolj dolg, da se naprava lahko priključi v omrežno napajanje, ko je nameščena v omarico.
- Da bo namestitev skladna z veljavnimi varnostnimi predpisi, je potrebno omnipolarno stikalo z najmanjšo razdaljo med kontakti 3 mm.
- Ne uporabljajte podaljška ali razdelilne vtičnice.
- Ne vlecite napajalnega kabla naprave.
- Električni deli ne smejo biti po namestitvi naprave dostopni za uporabnika.
- Naprava je zasnovana izključno za gospodinjstvo uporabo, za kuhanje hrane. Druga uporaba ni dovoljena (npr. segrevanje prostorov). Proizvajalec zavrača vsakršno odgovornost v primeru nepravilne uporabe ali napačne nastavitve upravljalnih elementov.
- Med uporabo se naprava in njeni dostopni deli močno segrejejo. Pazite, da se ne dotaknete grelnih elementov. Zelo majhni (0–3 leta) in majhni otroci (3–8 let) ne smejo biti v bližini naprave brez ustreznega nadzora.
- Otroci, starejši od 8 let in osebe z zmanjšanimi fizičnimi, zaznavnimi ali duševnimi zmožnostmi ali pomanjkanjem izkušenj in znanja lahko to napravo uporabljajo samo če so pod nadzorom ali pa so dobili navodila o varni uporabi naprave in razumejo povezana tveganja. Otroci naj se z napravo ne igrajo. Otroci ne smejo brez nadzora izvajati čiščenja ali uporabniškega vzdrževanja.
- Ne dotikajte se grelnih elementov naprave med in po uporabi. Preprečite, da bi se naprava dotikala oblačil ali drugih vnetljivih materialov, dokler se vsi deli ne ohladijo.
- V napravo ali v njeno bližino ne postavljajte vnetljivih materialov.
- Pregreta olja in maščobe se lahko hitro vnamejo. Pazite pri kuhanju izdelkov, ki vsebujejo veliko maščobe in olja.
- V predelek pod napravo morate namestiti ločevalno ploščo, ki ni priložena.
- Če je površina razpokana, izklopite napravo, da preprečite možnost električnega udara (velja samo za naprave s stekleno površino).
- Ta naprava ni namenjena delovanju z zunanjim časovnikom ali ločenim daljinskim upravljanjem.
- Nenadzorovano kuhanje na kuhalni plošči z mastjo ali oljem je lahko nevarno in lahko povzroči požar. NIKOLI ne skušajte pogasiti ognja z vodo, ampak napravo izključite in nato pokrijte plamen npr. s pokrovom ali požarno odejo.
Nevarnost požara: ne hranite predmetov na kuhalni površini.
- Ne uporabljajte parnih čistilnikov.
- Kovinski predmeti, kot so noži, vilice, žlice in pokrovi, ne spadajo na površino kuhalnika, ker se lahko segrejejo.
- Po uporabi izklopite element kuhalnika s krmilnim elementom in se ne zanašajte na detektor posod (samo za naprave z indukcijo).


VAROVANJE OKOLJA

Odstranjevanje embalaže

Embalažni material je možno stoddostno reciklirati in je označen z ustreznim simbolom (). Različnih delov embalaže ne smete odvreči v okolje, temveč jih morate odstraniti skladno z lokalnimi predpisi..

Odstranjevanje

Aparat je označen skladno z evropsko Direktivo 2002/96/ES o odpadni električni in elektronski opremi (OEEO). S tem, da zagotovite pravilno odstranjevanje naprave, lahko preprečite potencialno negativne posledice za okolje in zdravje ljudi.

Simbol  na napravi ali v priloženih dokumentih opozarja, da z izdelkom ni dovoljeno ravnati kot z običajnimi gospodinjskimi odpadki, temveč ga je treba odpeljati na ustrezno zbirno mesto za predelavo električne in elektronske opreme.

Varčevanje z energijo

Za optimalne rezultate je priporočljivo:

- Uporabljajte posodo, ki ima dno enake širine kot kuhalno območje.
- Uporabljajte samo posode s ploskim dnom.
- Če je možno, naj bodo med kuhanjem na posodah pokrovice.
- Z ekonom loncem prihranite še več energije in časa..
- Lonec postavite na sredino kuhalnega polja, označenega na kuhališču.

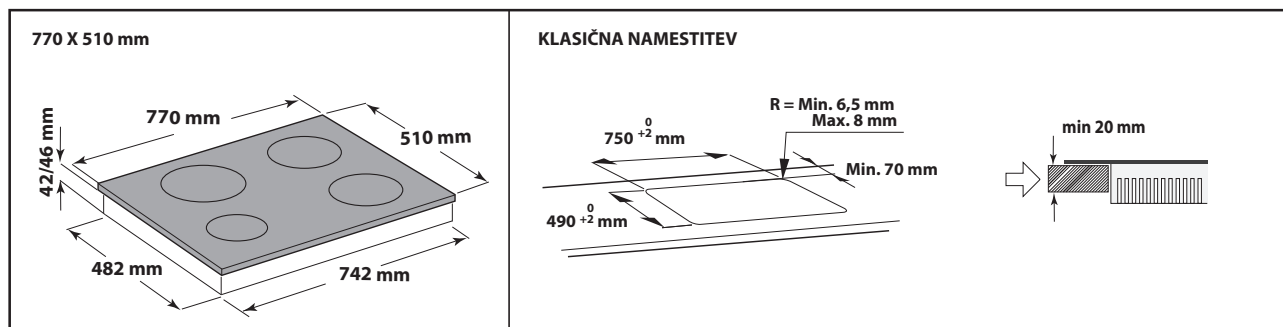
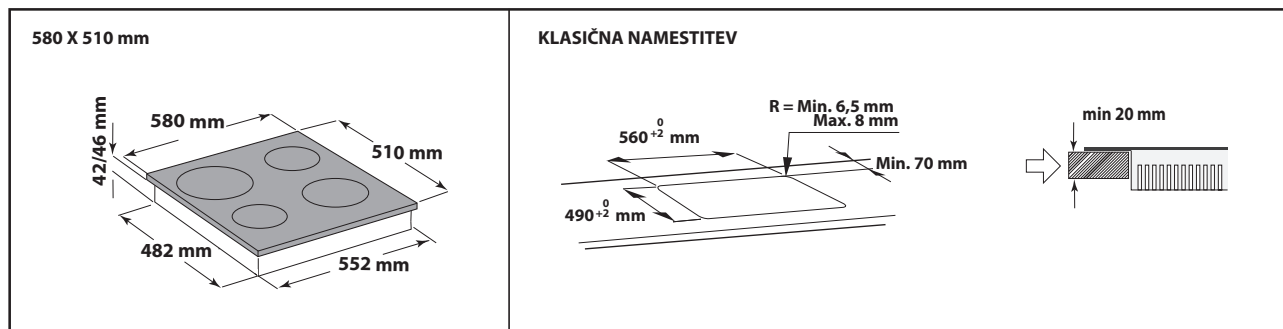
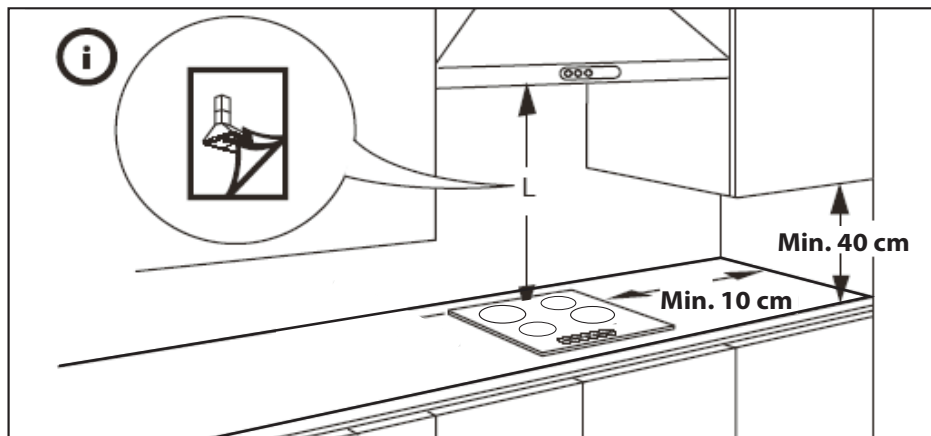
ECO DESIGN IZJAVA

Ta naprava ustreza zahtevam za okoljsko primerno zasnovo, določenim v evropski uredbi št. 66/2014, v skladu z evropskim standardom EN 60350-2.

NAMESTITEV

Ko izdelek odstranite iz embalaže, preverite, ali je med transportom prišlo do poškodb. Če imate težave, se obrnite na prodajalca ali servisno službo.

Za vgradne dimenzije in navodila za namestitev glejte slike v tem odstavku. Med kuhalno ploščo in najo nad njo mora biti ustrezna razdalja. Več informacij boste našli v navodilih za uporabo nape.

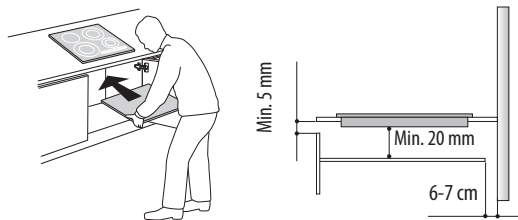


! OPOZORILO

- Pod kuhalno ploščo namestite ločevalno ploščo.
- Ločevalne plošče ne nameščajte, če pod kuhalno ploščo namestite pečico.
- Spodnji del izdelka po namestitvi ne sme biti dostopen.

POMEMBNO:

- Razdalja med spodnjo stranjo naprave in ločevalno ploščo mora biti skladna z dimenzijami na sliki.
- Če pod kuhalno ploščo namestite pečico, preverite ali ima pečica hladilni sistem.
- Ne nameščajte kuhalnika nad pomivalni ali pralni stroj, da elektronska vezja ne pridejo v stik z vlago ali paro, ki bi jih lahko poškodovala.

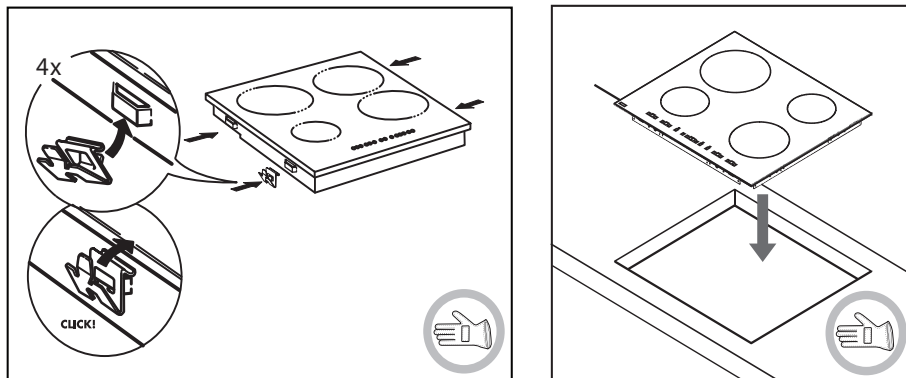


MONTAŽA KUHALNE PLOŠČE

Po priključitvi na električno omrežje (glejte poglavje »Električna povezava«) namestite vsako obodno sponko na namenske reže na bočnih straneh kuhalne plošče, kot je prikazano na sliki. Nato kuhalno ploščo potisnite v izrezan predel in zagotovite, da je steklo ravno in vzporedno z delovno površino. Obodne sponke so oblikovane za vse vrste materialov delovnih površin (les, marmor, itd.).

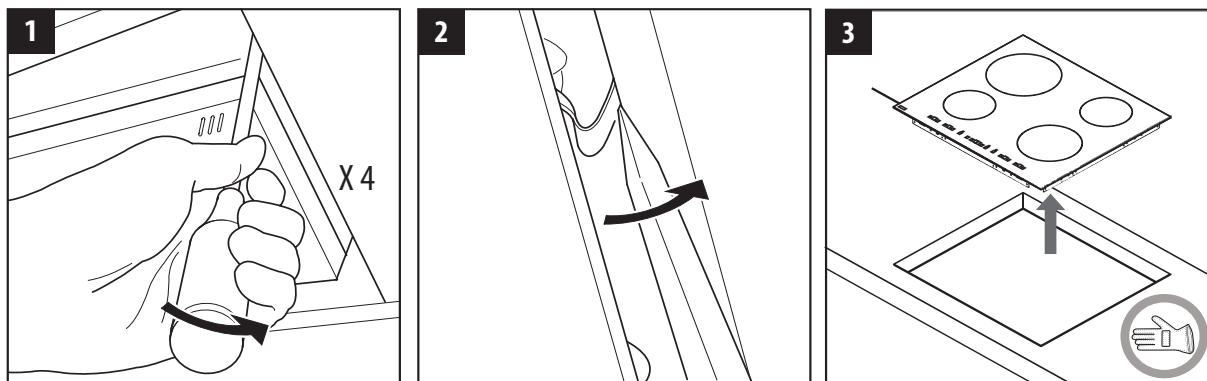
POMEMBNO:

- Pri namestitvi kuhalne plošče uporabljajte zaščitne rokavice



ODSTRANJEVANJE KUHALNE PLOŠČE

- Če želite odstraniti kuhalno ploščo, z izvijačem (ni priložen) odstranite obodne sponke na spodnji strani naprave.



PRIKLJUČITEV NA ELEKTRIČNO OMREŽJE




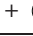

! OPOZORILO

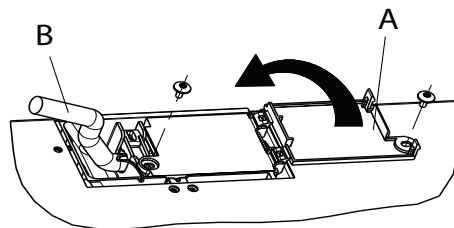
- Napravo izklopite iz napajanja.
- Namestitev mora izvajati kvalificirano osebje, ki pozna trenutne predpise glede varnosti in namestitve.

- Proizvajalec zavrta vso odgovornost za poškodbo ljudi ali živali in za gmotno škodo, ki nastanejo zaradi neupoštevanja predpisov v tem poglavju.
- Napajalni kabel mora biti dovolj dolg, da lahko kuhalnik odstranite iz delovne površine.
- Pazite, da je napetost, podana na tipski ploščici na dnu naprave, ista kot v vašem domu.

Priklop na terminalski blok

Za električni priklop uporabite kabel H05RR-F, kot je navedeno v spodnji preglednici:

Vodniki	Količina x velikost
220-240V ~ + 	3 x 4 mm ²
230-240V ~ + 	3 x 4 mm ² (velja le za Avstralijo)
220-240V 3~ + 	4 x 1,5 mm ²
380-415V 3N~ + 	5 x 1,5 mm ²
380-425V 2N~ + 	4 x 1,5 mm ²



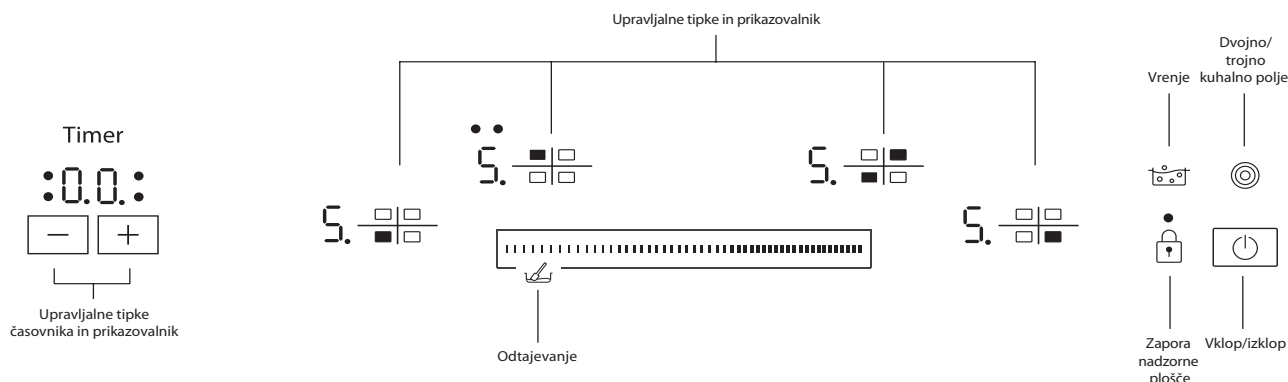
Napravo je treba priključiti na električno omrežje prek večpolnega ločilnega stikala z najmanj 3-milimetrskim razmikom med kontakti.

POMEMBNO: rumeno-zelen ozemljitveni vodnik mora biti povezan s sponko s simbolom  in mora biti daljši od drugih vodnikov.

- Preverite nalepko s sliko o povezavi pod kuhalno ploščo in ustrezno namestite/odstranite mostičke glede na vrsto povezave.
- Z napajalnega kabela odstranite približno 70 mm plašča (B).
- Z vodnikov odstranite približno 10 mm plašča. Nato vstavite napajalni kabel v kabelsko spojko in priključite vodnike na vrstno sponko, kot je prikazano na diagramu povezav, ki se nahaja tik ob vrstni sponki.
- Napajalni kabel (B) pritrdite s kabelsko spojko.
- Priključno ploščo zaprite s pokrovom (A) in pokrov pritrdite s priloženimi vijaki.
- Po priključitvi na električno omrežje namestite kuhalno ploščo v izrez.

OPIS NADZORNE PLOŠČE


Nadzorna plošča



Prva uporaba / po izpadu energije

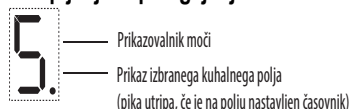
Po vklopu kuhalne plošče na električno omrežje je nadzorna plošča zaklenjena. Če jo želite odkleniti, pritisnite tipko  za dve sekundi. Lučka, ki prikazuje, da je nadzorna plošča zaklenjena, se ugasne in lahko začnete uporabljati kuhalno ploščo. Za dodatne podrobnosti preberite poglavje "Zaklenitev nadzorne plošče".

Vklop/izklop kuhalnika

Če želite vklopiti kuhalno ploščo, pritisnite tipko  dokler se prikazovalnik kuhalnega polja ne prižge. Za izklop držite isti gumb, dokler se prikazovalniki ne izklopijo. Vsa kuhalna polja so izklopljena.

Če 30 sekund po vklopu ne izberete funkcije, se kuhalnik samodejno izklopi.

Vklapljanje in prilagajanje kuhalnih območij




Posodo položite na kuhalno polje, vklopite kuhalno ploščo in želeno kuhalno polje aktivirajte s pritiskom ustrezne tipke »-« ali »+«: Na zaslonu se prikaže številka »5«. S pritiski na tipke »-« in »+« lahko nastavite želeno stopnjo moči, od 0 do največ 9.

Deaktivacija kuhalnih območij

Za izklop kuhalne plošče sočasno pritisnite tipke »-« in »+« ali s tipko »-« nastavite stopnjo »0«.

Kuhalno polje se izklopi in če je še vroče, se na prikazovalniku izpiše črka »H«.

Zaklenitev nadzorne plošče

Ta funkcija zaklene nadzorno ploščo, da tako prepreči neželen vklop kuhalne plošče. Za zaklenitev nadzorne plošče pritisnite tipko ; Zasliali boste zvočni signal in na zaslonu se bo pojavil svetlobni kazalnik. V tem primeru je nadzorna plošča zaklenjena, z izjemo funkcije za izklop. Za odklenitev nadzorne plošče ponovite postopek za vklop.

Prisotnost vode, tekočine, ki uhaja iz posod ali drugih predmetov na nadzorni plošči lahko nehoti vklopi ali izklopi funkcijo za zaklenitev nadzorne plošče.

Časovnik

Časovnik lahko uporabljate za nastavljanje kuhalnega časa na največ 99 minut (1 ura in 39 minut) za vsa kuhalna polja. Izberite zeleno kuhavno polje, pritisnite na upravljalno tipko časovnika »-« ali »+« in zvočni signal oznani delovanje te funkcije. Na prikazovalniku se prikaže »00«. Nastavljen čas lahko podaljšate ali skrajšate s pritiski na upravljalni tipki »+« ali »-«. Po izboru zelenega časa in pred začetkom odštevanja, prikazovalnik utripa 10 sekund. Ko nastavljeni čas poteče, se oglasi zvočni signal, kuhavno polje pa se samodejno izklopi. Časovnik preključite tako, da izberete kuhavno polje in sočasno pritisnete upravljalni tipki časovnika »-« in »+«.

POMEMBNO:

- Utrpajoča pika poleg prikazovalnika stopnje moči kaže, da je za to polje aktivirana funkcija časovnika.
- Časovnik lahko uporabljate na vseh poljih, vendar samo enega naenkrat.

Indikator preostale toplote



OPOZORILO

Ti indikatorji opozarjajo uporabnika, kadar so kuhalna območja še vedno vroča.



Če prikazovalnik kaže H, je kuhavno območje še vedno vroče. Če je indikator preostale toplote določenega kuhalnega območja prižgan, lahko območje na primer uporabite za greetje hrane ali topljenje masla. Ko se kuhavno območje ohladi, se prikazovalnik izklopi.

Posebne funkcije

Nekateri modeli imajo posebne funkcije:

Tipka	Funkcija	Vizualni prikaz	Opis
	Dvojno/trojno kuhavno polje	Vklopite 1 ali 2 LED 	Upravljalna tipka aktivira dvojno ali trojno kuhavno polje (če je na voljo). Po postavitvi posode/pripomočka na izbrano kuhavno polje, vklopite kuhavno ploščo in izberite kuhavno polje. Izberite stopnjo moči in z enim pritiskom na upravljalno tipko aktivirajte dvojno kuhavno polje ali z dvema pritiskoma trojno kuhavno polje. To funkcijo preključite s pritiskom na isto tipko. LED lučke nad upravljalnimi tipkami gorijo samo, kadar je za izbrano kuhavno polje aktivirana funkcija.
	Vrenje	Zaslon prikazuje: 	S to funkcijo nastavite največjo moč na kuhalnem polju (če na primer želite hitro zavreti vodo). Po postavitvi posode/pripomočka na izbrano kuhavno polje, vklopite kuhavno ploščo, izberite kuhavno polje in pritisnite na upravljalno tipko za vrenje. Po 10 minutah uporabe te funkcije, naprava samodejno ponastavi moč kuhalnega polja na stopnjo 9. Za preključitev funkcije pritisnite na isto upravljalno tipko ali znižajte stopnjo moči s pritiskom na »-«. To funkcijo lahko uporabljate tudi v kombinaciji s funkcijo dvojno/trojno kuhavno polje.
	Odtajevanje	Zaslon prikazuje: 	Ta funkcija je namenjena nastavitvi stopnje moči, ki je primerna za počasno odtajanje občutljivih izdelkov, ne da bi se pri tem spremenila njihova zaznavna kakovost (čokolada, maslo itd.). Po postavitvi posode/pripomočka na izbrano kuhavno polje vklopite kuhavno ploščo, izberite kuhavno polje in pritisnite na upravljalno tipko za odtajanje. To funkcijo preključite s pritiskom na isto tipko ali s pritiskom na tipki »-« in »+« za izklop kuhalnega polja. To funkcijo lahko uporabljate tudi v kombinaciji s funkcijo dvojno/trojno kuhavno polje.

Kuhalna ploščica ima tudi funkcijo za »samodejni izklop«, ki kuhavno ploščo izklopi, kadar v določenem času, glede na nastavev moči, ni spremenjena stopnja moči. V tabeli so navedeni časi za vsako stopnjo moči.

Stopnja moči	Čas za samodejni izklop
1	10 h
2	5 h
3	5 h
4	4 h
5	3 h
6	2 h
7	2 h
8	2 h
9	1 h

PREGLEDNICA RAVNI MOČI

Stopnja moči		Vrsta kuhanja	Uporaba stopnje (kaže izkušnje in navade pri kuhanju)
Največja moč	Vrenje	Hitro gretje	Kot nalašč za hitro segrevanje hrane do vretja, če uporabljate vodo ali tekočine za kuhanje, ki se hitro grejejo
	9-7	Cvrtje - vrenje	Kot nalašč za porjavitev, začetek kuhanja, cvrtje zamrznjenih izdelkov, hitro vretje
Visoka moč		Porjavitev - počasno cvrtje - vrenje - pečenje	Kot nalašč za počasno cvrtje, vzdrževanje vrenja, kuhanje in pečenje (kratkotrajno, 5–10 minut)
	7-5	Porjavitev - kuhanje - dušenje - počasno cvrtje - pečenje	Kot nalašč za počasno cvrtje, vzdrževanje počasnega vrenja, kuhanje in pečenje (srednje dolgo, 10–20 minut), predgretje
Srednja moč		Kuhanje - dušenje - počasno cvrtje - pečenje	Kot nalašč za dušenje, rahlo vretje, kuhanje in pečenje (dalj časa).
	4-3	Kuhanje - počasno vretje - zgoščevanje - kombiniranje testenin z omako	Kot nalašč za kuhanje, ki zahteva več časa (riž, omake, pečenke, ribe) s tekočinami (npr. voda, vino, juhe, mleko), kombiniranje testenin z omako
		Kot nalašč za daljše kuhanje (količin, manjših od enega litra: riža, omak, pečenk, rib) s tekočinami (npr. voda, vino, juha, mleko)	
Nizka moč	2-1	Taljenje - odmrzovanje - pogrevanje - priprava sočnih rižot	Kot nalašč za mehčanje masla, nežno taljenje čokolade, odtajevanje majhnih izdelkov in segrevanje ravnokar skuhane hrane (npr. omake, juhe, mineštre)
		Kot nalašč za segrevanje ravnokar skuhane hrane, za rižote in pogrevanje servirnega pribora (z dodatki, ki so primerni za indukcijo)	

Nasveti za varčevanje z energijo

Za optimalne rezultate je priporočljivo:

Uporabljajte posodo, ki ima enak ali malo večji premer dna od premera kuhalnega območja.

Uporabljajte samo posode z ravnim dnom.

Če je možno, naj bodo med kuhanjem na posodah pokrovke.

Z ekonom loncem lahko prihranite še več energije in časa.

ČIŠČENJE

OPOZORILO

- Ne uporabljajte parnih čistilnikov.

- Pred čiščenjem pazite, da so kuhalna območja izklopljena in da kazalnik preostale toplote (»H«) ni prikazan.

POMEMBNO: Ne uporabljajte abrazivnih ali žičnatih gob. S tem lahko uničite steklo.

- Po vsaki uporabi očistite kuhalnik (ko je ohlajen), da odstranite ostanke hrane in madeže.
- Sladkor ali hrana z visoko vsebnostjo sladkorja poškodujeta kuhalnik, zato jih morate takoj odstraniti.
- Sol, sladkor in pesek lahko spraskajo stekleno površino.
- Čistite z mehko krpo, papirnatimi brisačami ali čistilnikom za kuhalnik (glejte navodila proizvajalca).

NAVODILA ZA ODPRAVLJANJE NAPAK

- Preberite in upoštevajte navodila v poglavju »Opis nadzorne plošče«.
- Preberite spodnjo tabelo:

OPIS NAPAKE	MOREBITNI RAZLOGI	UKREPI
Kuhalna plošča se ne prižge.	Manjka električna energija.	Preverite, da je električna energija vklopljena.
	Napačna priključitev glavnega kabla.	Pokličite usposobljenega tehnika, ki naj preveri priključitev kabla.
	Napaka pri kuhalni plošči.	Pokličite poprodajno službo.
Kuhalna plošča se prižge, ampak "F" in "L" sta izmenično prikazana na zaslonih.	Močna svetloba nad kuhavno ploščo med zagonom.	Zmanjšate svetilbo nad nadzorno ploščo, ponovno zaženite kuhavno ploščo (izklopite in priključite jo spet na električno omrežje).
Kuhalna plošča se prižge, ampak "F" in eden od simbolov "0, A, C, E, t, H, J, U, 5, 3, 4, r" so izmenično prikazani na zaslonih.	Napaka pri kuhalni plošči.	Ponovno zaženite kuhavno ploščo (izklopite in priključite jo spet na električno omrežje). Če napake ne odpravite, pokličite poprodajno službo.
Grelec se ne segreje, ampak zaslon je prižgan.	Napaka pri kuhalni plošči.	Pokličite poprodajno službo.
Kuhalna plošča odda 3 zvočne signale in se nato ugasne.	Stalno pritiskanje na enega ali več gumbov za več kot 3 sekunde.	Odstranite predmete in tekočine z nadzorne plošče.
Ni mogoče izklopiti kuhalne plošče.	Napaka pri kuhalni plošči.	Izklopite kuhavno ploščo z električnega omrežja in pokličite poprodajno službo.
Grelec ni stalno prižgan, se ciklično prižge in ugasne, čeprav kazalnik moči se ne spreminja.	Normalno delovanje kuhalne plošče.	Cikel vklop/izklop omogoča urejanje moči grelca in je popolnoma normalno. V nekaterih primerih lahko toplotna varovalka ugasne grelec za nekaj časa in prepreči poškodovanje stekla. Tovrstni primeri so naslednji: dolgotrajno kuhanje pri visoki moči, uporaba posode, ki je manjša od grelnega elementa, neravno dno posode.
Kuhalna plošča se prižge, ampak "F" in "c" sta izmenično prikazana na zaslonih.	Pregretje nadzorne plošče.	Počakajte, da se temperatura nadzorne plošče ohladi. Kuhalna plošča se bo samodejno prižgala, ko se bo temperatura znižala pod mejo delovanja.

POMEMBNO: Da bi se izognili trajnim poškodbam kuhalne plošče:

- ne uporabljajte posod, ki nimajo ravnega dna,
- ne uporabljajte kovinskih posod z emajliranim dnom,
- ne postavljajte vročih posod/ponev na nadzorno ploščo.

SERVISNA SLUŽBA

Pred klicanjem servisne službe:

1. Preverite, če lahko napako odpravite sami ob pomoči predlogov v poglavju »Navodila za odpravljanje težav«.
2. Z izklopom in ponovnim vklopom naprave preverite, če je napaka odpravljena.

Če težava ne izgine po teh preverjanjih, pokličite najbližjo servisno službo.

Vedno navedite:

- kratek opis napake;
- tip izdelka in model;
- servisne številke (dve 12-mestni številki navedeni za besedo »Service« (servis) na nalepki pod kuhavno ploščo ali na servisnem listu)
- točen naslov;
- svojo telefonsko številko.

SERVICE 0000 000 00000



Če so potrebna popravila, se obrnite na **pooblaščen servisni center** (da zagotovite uporabo originalnih nadomestnih delov in pravilna popravila). Nadomestni deli so na voljo 10 let.



400011241519



03/18