

DĚKUJEME VÁM, ŽE JSTE SI ZAKOUPILI VÝROBEK ZNAČKY WHIRLPOOL.

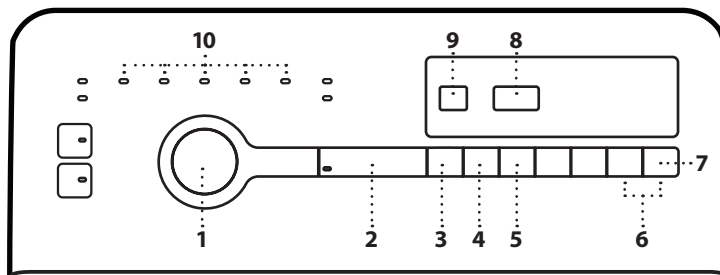
Pro kompletnější pomoc zaregistrujte svůj spotřebič na www.whirlpool.eu/register.



Před použitím spotřebiče si pečlivě přečtěte Bezpečnostní pokyny.
Před použitím pračky musí být přepravní konzola bezpodmínečně odstraněna. Podrobnější pokyny k odstranění najdete v Pokynech k instalaci.

OVLÁDACÍ PANEL

- 1 Volič programů
- 2 Tlačítko „Start/Pauza“ ▶||
- 3 Tlačítko „Reset/Čerpání“ ⊗
- 4 Tlačítko „Teplota“ °C
- 5 Tlačítko „Odložený start“ ⌚
- 6 Kombinace pro dětskou pojistku →O 3 sec
- 7 Tlačítko „Odstředování“ Ⓞ
- 8 Čas
- 9 Teplota
- 10 Fáze praní



KONTROLKY
Nadměrné množství pracího prostředku
Otevřít víko
Závada: Zavolejte servis
Závada: Vodní filtr ucpaný
Závada: Chybí voda

V případě jakýchkoliv závad viz část „JAK ODSTRANIT PORUCHU“

TABULKA PROGRAMŮ

Max. naplnění 7,0 kg Spotřeba energie ve vypnutém stavu je 0,1 W / v zapnutém stavu 0,11 W							Prací prostředky a přísady			Doporučený prací prostředek		Zbytková vlhkost %	Spotřeba energie v kWh	Celkové množství vody l	Teplota de lavage °C
Program	Teploty		Max. rychlost odstředování (ot/min)	Max. náplň (kg)	Doba trvání (h : m)	Předpírka	Hlavní praní	Změkčovač	Prášek	Tekutý					
	Nastavení	Rozpětí											☼		
Rychlé 30'	30°C	20 - 30°C	1200	3,0	0:30	-	●	○	-	✓	57	0,25	42	27	
Eco 40-60	40°C	40°C	1151	7,0	3:25	-	●	○	✓	✓	53	1,13	59	48	
			1151	3,5	2:40	-	●	○	✓	✓	53	0,50	40	35	
			1151	2,0	2:30	-	●	○	✓	✓	53	0,25	30	26	
Aqua saver	40°C	20 - 40°C	1200	2,5	**	-	●	-	-	✓	-	-	-	-	
Barevné prádlo	40°C	20 - 60°C	1000	4,0	**	○	●	○	✓	-	-	-	-	-	
Džíny	40°C	20 - 60°C	1000	4,0	**	○	●	○	-	✓	-	-	-	-	
Hygiene	60°C	60°C	1200	7,0	**	-	●	○	✓	✓	-	-	-	-	
20°	20°C	20°C	1200	7,0	1:50	-	●	○	-	✓	53	0,20	55	20	
Máchní + Odstředování	-	-	1200	7,0	**	-	-	○	-	-	-	-	-	-	
Odstředování	-	-	1200	7,0	**	-	-	-	-	-	-	-	-	-	
Vlna	40°C	20 - 40°C	1000	1,0	**	-	●	○	-	✓	-	-	-	-	
Jemné prádlo	40°C	20 - 40°C	1000	1,5	**	○	●	○	-	✓	-	-	-	-	
Syntetika	40°C	20 - 60°C	1200	3,0	2:15	○	●	○	✓	✓	40	0,56	50	40	
Bavlna	60°C	20 - 95°C	1200	7,0	2:35	○	●	○	✓	✓	55	1,10	54	55	
Mix	40°C	20 - 60°C	1200	3,0	**	-	●	○	✓	✓	-	-	-	-	

● Požadované dávkování ○ Volitelné dávkování

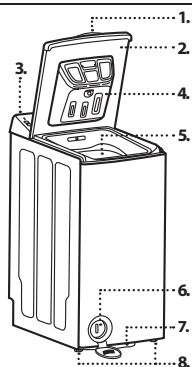
Eco 40-60 – Testovací prací cyklus v souladu se směrnici 2019/2014. Jedná se o neúčinnější program, pokud jde o spotřebu energie a vody při praní běžně ušpiněného bavlněného prádla. Pouze displej: hodnoty rychlosti otáček zobrazené na displeji se mohou mírně odlišovat od hodnot v tabulce.

Pro všechny zkušební ústavy

Dlouhý prací cyklus pro bavlněné prádlo: nastavte prací program Bavlna a teplotu 40 °C.
Dlouhý program pro syntetiku: nastavte prací program „Syntetika“ a teplotu 40 °C.
Tyto údaje se mohou ve vaší domácnosti lišit vzhledem k proměnlivým podmínkám, pokud jde o teplotu přírodní vody, její tlak apod. Údaje o přibližné délce programu se vztahují k základnímu nastavení programů bez voleb. Hodnoty uvedené pro jiné programy než Eco 40-60 jsou pouze orientační.

POPIS PRODUKTU

1. Madlo na víku
2. Víko
3. Ovládací panel
4. Dávkovač pracího prostředku
5. Buben
6. Vodní filtr – za krytem
7. Páka na přesouvání (v závislosti na modelu)
8. Nastavitelné nohy (2x)



* Po ukončení programu a odstředování na maximální volitelné otáčky, v základním nastavení programu.

** Délka programu je zobrazena na displeji.

6th Sense - Pomocí snímací technologie se množství vody, spotřeba energie a délka programu přizpůsobují stavu naplnění pračky.

DÁVKOVAČ PRACÍHO PROSTŘEDKU

Příhrádka pro hlavní praní ||

Prací prostředek pro hlavní praní, odstraňovač skvrn nebo aviváž.

Příhrádka pro předpírku |

Prací prostředek pro předpírku.

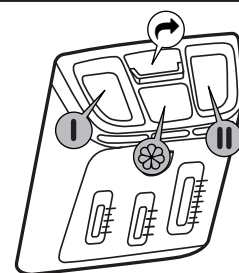
Příhrádka pro aviváž ☼

Aviváž Tekutý škrob Bělídlo

Aviváž, škrabový roztok nebo bělidlo nesmí přesahovat značku označující maximum.

Tlačítko pro uvolnění ↗

Stiskněte pro uvolnění zásobníku za účelem čištění.



PROGRAMY

Při výběru vhodného programu pro daný typ prádla vždy dodržujte pokyny uvedené na etiketách oblečení. Hodnota uvedená v symbolu vaničky je maximální možná teplota pro praní daného kusu oděvu.



Rychlé 30'

Pro rychlé praní lehce zašpiněných oděvů. Tento cyklus trvá pouze 30 minut, a šetří tak čas i energii.

Eco 40-60

Pro mírně až silně zašpiněného bavlněného prádla s možností praní při 40 °C nebo 60 °C společně ve stejném cyklu. Toto je standardní program na bavlnu a nejučinnější ve smyslu spotřeby vody a energie.

! Tento cyklus probíhá v rámci přednastavení výhradně s teplotou 40 °C.

Aqua saver

Mírně až silně zašpiněné prádlo ze syntetických vláken nebo směs syntetických a bavlněných oděvů. Úsporný program s velmi nízkou spotřebou vody. Použijte tekutý prací prostředek v nejnižším doporučeném množství pro 2,5 kg prádla. Nepoužívejte aviváž.

Barevné prádlo

Bílé a pastelové oděvy z jemných tkanin.

Jemný prací program, který zabraňuje šednutí či zežloutnutí vašeho prádla. Použijte vysoce účinný prací prostředek, v případě potřeby též odstraňovač skvrn či bělidlo na bázi kyslíku. Nepoužívejte tekutý prací prostředek.

Džiny

Před praním převraťte oděvy naruby a použijte tekutý prací prostředek.

Hygiena

Tento program při praní běžně až silně zašpiněného ložního prádla, ubrusů, spodního prádla, ručníků a triček z bavlny a lnu likviduje 99 % bakterií.

20 °C

Pro praní mírně až silně zašpiněného bavlněného prádla při teplotě 20 °C.

Máchání + Odstředování

Samostatný program zahrnující máchání a intenzivní odstředění prádla. Pro hrubší prádlo.

Odstředování

Vyždímá prádlo a poté vypustí vodu. Pro hrubší prádlo.

Vlna

Veškeré oděvy z vlny lze prát na program „Vlna“, a to i takové, na jejichž štítku se uvádí „pouze ruční praní“. Pro dosažení co nejlepších výsledků použijte speciální prací prostředky a nepřekračujte maximální uvedenou hmotnost prádla.

Jemné prádlo

Pro praní zvláště jemných oděvů. Před praním převraťte oděvy naruby.

Syntetika

Pro praní špinavého prádla ze syntetických vláken (jako například polyester, polyakryl, viskóza) nebo směsí bavlny a syntetiky.

Bavlna

Normálně až silně zašpiněné hrubší prádlo vyrobené z bavlny.

Mix

Pro praní lehce až běžně zašpiněných odolných oděvů z bavlny, lnu, syntetických a směsových vláken.

PRVNÍ POUŽITÍ

Pro odstranění veškerých zbytků po výrobě zvolte program „Bavlna“ a teplotu 95 °C. Přidejte malé množství pracího prášku (maximálně 1/3 množství doporučeného výrobcem pro lehce zašpiněné prádlo) do přihrádky pro hlavní praní dávkovače pracího prostředku. Program spustíte **bez prádla**.

BĚŽNÉ POUŽÍVÁNÍ

Prádlo připravte podle doporučení v části „RADY A TIPY“. Vložte prádlo do bubny, zavřete dvířka a zkontrolujte, že jsou zavřené správně. Přidejte prací prostředek a případné přísady. Dodržujte dávky doporučené na obalu pracích prostředků. Zavřete víko. Otočte voličem programů na požadovaný program a zvolte možnost, kterou potřebujete. Na displeji se zobrazí trvání zvoleného programu (v hodinách a minutách), a bliká kontrolka tlačítka „Start/Pauza“. Stisknutím tlačítka „Teplota“ nebo „Odstředování“ je možné upravit teplotu a rychlost odstředování. Otevřete vodovodní kohout a stisknutím tlačítka „Start/Pauza“ spustíte prací cyklus. Kontrolka „Start/Pauza“ se rozsvítí a dvířka se uzamknou. Kvůli rozdílnému množství prádla a teploty přiváděné vody se v určitých fázích programu provádí nový výpočet zbývajícího času. Pokud k tomu dojde, na displeji se zobrazí animace .

PŘERUŠENÍ NEBO ZMĚNA BĚŽÍCÍHO PROGRAMU

Spuštěný prací program pozastavíte stiskem tlačítka „Start/Pauza“ . Kontrolka se rozblíká. Zvolte jakýkoli nový program a upravte teplotu, možnosti nebo rychlost odstředování, chcete-li změnit tato nastavení. Chcete-li spustit prací cyklus od chvíle, kdy došlo k jeho přerušení, stiskněte znovu tlačítko „Start/Pauza“ . Nepřidávejte prací prostředek pro tento program.

KONTROLKA OTEVŘENÍ VÍKA

Před spuštěním a po skončení programu se rozsvítí kontrolka „Otevřít víko“ , čímž je signalizováno, že víko je možné otevřít. Během pracího programu zůstává víko uzamčené a v žádném případě nesmí být násilím otevřeno. Pokud budete víko potřebovat během programu nutně otevřít, například pro přidání prádla nebo vyjmutí kusu, který byl vložen omylem, stiskněte nejprve tlačítko „Start/Pauza“ . Pokud není teplota příliš vysoká, rozsvítí se kontrolka „Otevřít víko“ . Bude nějakou chvíli trvat, než budete moci víko otevřít. Stiskněte tlačítko „Start/Pauza“ a program bude pokračovat.

UKONČENÍ PROGRAMU

Rozsvítí se kontrolka „Otevřít víko“ a na displeji se zobrazí . Otočte voličem programů do polohy „0“ a zavřete vodovodní kohout. Otevřete víko a buben a vyjměte prádlo ze stroje. Víko nechte po nějakou dobu otevřené, aby mohl vnitřek spotřebiče vyschnout. Asi po 15 minutách se pračka za účelem úspory energie úplně vypne. Pro zrušení běžícího programu před koncem cyklu podržte alespoň 3 sekundy stisknuté tlačítko „Reset/Čerpání“ . Voda se pouze vypustí. Bude nějakou chvíli trvat, než budete moci víko otevřít.

MOŽNOSTI

! Pokud není možné kombinovat program s dalšími možnostmi, kontrolka automaticky zhasne.

! U nevhodných kombinací možností se automaticky zruší výběr.

Colours 15°

Slouží k úspoře energie potřebné k ohřevu vody za současného dosažení dobrých výsledků při praní. Při praní barevného prádla pomáhá zachovávat barvy. Doporučuje se pro mírně až silně zašpiněné prádlo bez skvrn. Ujistěte se, že je prádlo vhodné pro praní při nízké teplotě.

FreshCare

Tuto možnost zvolte, pokud nemůžete prádlo vyjmout z pračky brzy po skončení programu nebo pokud obvykle prádlo v pračce zapomenete. Pomůže udržet vaše prádlo svěží. Pračka začne po skončení programu periodicky prádlo převalovat. Když je tato funkce aktivní, rozsvítí se tlačítko „Fresh care“ a na displeji se objeví animace. Periodické převalování bude trvat po dobu asi 6 hodin od skončení pracího programu. Můžete jej kdykoli přerušit stisknutím tlačítka „Fresh care“. Bude nějakou chvíli trvat, než budete moci otevřít dveře. Po uplynutí doby trvání funkce „Fresh care“ se na displeji zobrazí .

Teplota

Každý program má přednastavenou teplotu. Přejete-li si tuto teplotu změnit, stiskněte tlačítko „Teplota“ . Údaj se zobrazí na displeji.

Odložený start

Pro nastavení odložení začátku zvoleného programu stiskněte tlačítko „Odložený start“ a nastavte požadovanou dobu odložení. Kontrolka funkce „Odložený start“ se rozsvítí. Opětovně zhasne se spuštěním programu. Jakmile stisknete tlačítko „Start/Pauza“ , zahájí se odpočítávání času. Počet přednastavených hodin lze snížit opětovným stiskem tlačítka „Odložený start“ . **U této funkce nepoužívejte tekutý prací prostředek.** Pro zrušení funkce „Odložený start“ otočte voličem programů do jiné polohy.

Rychlé praní

Umožňuje urychlit praní, a to zkrácením doby trvání programu. Doporučuje se pro menší množství prádla nebo u mírně až silně zašpiněného prádla.

Předpírka

Pouze pro silně až silně zašpiněné prádlo (např. písek, hrubé nečistoty). Prodlouží dobu cyklu o asi 15 minut. Je-li aktivována možnost předpírky, nepoužívejte tekutý prací prostředek pro hlavní praní.


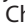
Intenzivní máchání

Pomáhá odstranit zbytky pracího prostředku z prádla prodloužením fáze máchání. Obzvláště vhodné pro dětské prádlo, pro alergiky a pro oblasti s velmi měkkou vodou.




Odstředování

Každý program má přednastavenou rychlost odstředování. Přejete-li si rychlost odstředování změnit, stiskněte tlačítko „Odstředování“ . Je-li zvolena rychlost odstředování „0“, zruší se závěrečné odstředování, ale během máchání proběhne středně intenzivní odstředování. Voda se pouze vypouští.

DĚTSKÁ POJISTKA = 0 3 sec

Umožňuje uzamknout tlačítka na ovládacím panelu, a zamezit tak nesprávnému použití (např. dětmi). Stiskněte zároveň obě tlačítka dětského zámku a podržte je alespoň po dobu 3 sekund. Na displeji se rozsvítí symbol klíče  - . Chcete-li tlačítka odemknout, postupujte stejným způsobem.

BĚLENÍ

Vyperte prádlo v požadovaném programu Bavlna  nebo Syntetika  a přidejte vhodné množství chlorového bělidla do přihrádky pro aviváž  (víko pečlivě zavřete). Ihned po skončení programu otočte voličem programu a spusťte požadovaný program znovu, abyste se zbavili případných zbytků zápachu bělidla. Chcete-li, můžete přidat aviváž. **Nikdy do přihrádky pro aviváž nepřidávejte zároveň chlorové bělidlo a aviváž.**

RADY A TIPY**Prádlo rozřídte podle**

Druhu látky / symbolu údržby na visače (bavlna, smíšená vlákna, syntetické materiály, vlna, ruční práni). Barvy (oddělte barevné a bílé kusy prádla, nové barevné prádlo perte zvlášť). Jemnosti prádla (perte malé kusky – např. nylonové punčochy – a prádlo s háčky – jako podprsenky – v látkovém sáčku nebo povlaku na polštář se zipem).

Vyprázdněte všechny kapsy

Předměty, jako mince nebo zapalovače, mohou poškodit prádlo i bubnen.

Vnitřek spotřebiče

Pokud perete pouze zřídka nebo nikdy prádlo na 95 °C, doporučujeme vám občas spustit 95°C program bez prádla a s menším množstvím pracího prostředku, abyste udrželi vnitřek spotřebiče čistý.

Dodržujte doporučení pro dávkování / aditiva

Optimalizuje výsledek vyčištění, zamezuje dráždění z důvodu zbytků přebytečného pracího prostředku v prádle a šetří peníze díky zamezení nadbytečného pracího prostředku.

Používejte nízkou teplotu a delší trvání

Nejúčinnější programy ve smyslu spotřeby energie jsou obecně ty, které probíhají při nižších teplotách a trvají déle.

Dodržujte míru naplnění

Plňte svou pračku do kapacity uvedené v „TABULKA PROGRAMŮ“, abyste šetřili vodu a energii.

Hluk a obsah zbylé vlhkosti

Jsou ovlivněny otáčkami odstředování: čím vyšší jsou otáčky ve fázi odstředování, tím větší je hluk a tím nižší je obsah zbylé vlhkosti.

ČIŠTĚNÍ A ÚDRŽBA

Před prováděním jakéhokoli čištění a údržby pračku vypněte a odpojte z elektrické sítě. K čištění pračky nepoužívejte hořlavé kapaliny. Pračku pravidelně čistěte a zajistěte její údržbu (nejméně čtyřikrát ročně).

Čištění pračky zvenčí

K čištění vnější strany pračky používejte měkkou vlhkou látku. K čištění ovládacího panelu nepoužívejte čističe na sklo nebo univerzální čističe, ani tekuté čisticí prášky apod. – tyto přípravky by mohly poškodit nápisy.


Zásobník pracího prostředku

Čistěte zásobník pravidelně, alespoň třikrát či čtyřikrát ročně, abyste zabránili tvorbě nánosů pracího prostředku.

Pro uvolnění zásobníku pracího prostředku stiskněte uvolňovací tlačítko a vyjměte jej. V zásobníku může zůstat malé množství vody, a proto jej držte vzpřímeně. Zásobník vymyjte tekoucí vodou. Můžete též vyjmout uzávěr sifonu na zadní straně

zásobníku a vyčistit jej. Pokud jste jej vyjmuli, vraťte uzávěr sifonu na místo. Při vracení zásobníku na místo umístěte jazýčky na spodní části zásobníku do příslušných otvorů na víku a zatlačte zásobník proti víku, dokud nezacvakne na místo. **Zkontrolujte, zda je zásobník pracího prostředku správně zasunutý.**

Kontrola hadice pro přívod vody

Pravidelně kontrolujte, zda přívodní hadice nepuchří nebo nepraská. Je-li poškozená, vyměňte ji za novou, kterou získáte v našem servisním středisku nebo u specializovaného prodejce. Podle typu hadice: Má-li přívodní hadice průhledný potah, kontrolujte pravidelně, zda barva na některých místech netmavne. Pokud ano, může to znamenat, že hadice uniká a je třeba ji vyměnit. Hadice s automatickým systémem zastavování přívodu vody  (jsou-li k dispozici): zkontrolujte malé inspekční okénko na bezpečnostním ventilu (viz šipka). Je-li červené, byla aktivována funkce bezpečnostního uzavření a hadici je třeba vyměnit za novou. Chcete-li tuto hadici odšroubovat, stiskněte přitom uvolňovací tlačítko (je-li jí vybavena).

Čištění sítkových filtrů v hadici pro přívod vody

Provádějte pravidelnou kontrolu a čištění (alespoň dvakrát nebo třikrát za rok).

Uzavřete vodovodní kohoutek a povolte přívodní hadici na kohoutku. Vyčistěte vnitřní sítkový filtr a našroubujte hadici pro přívod vody zpět na vodovodní kohoutek. Nyní odšroubujte přívodní hadici na zadní straně pračky.

Pomocí univerzálních kleští vytáhněte sítkový filtr ze spojů pračky a vyčistěte jej. Nasadte sítkový filtr zpět a znovu našroubujte i přívodní hadici. Otočte vodovodním kohoutkem a ujistěte se, že spoje jsou zcela nepropustné.

Čištění vodního filtru / vypouštění zbylé vody

Pračka je vybavena samočisticím čerpadlem. Filtr zachycuje předměty, jako jsou knoflíky, mince, spínací špendlíky apod., které jste zapomněli v prádle. Pokud jste použili program pro praní na vysokou teplotu, před vypuštěním vody vyčkejte, dokud voda nevychladne. Vodní filtr čistěte pravidelně, předejdete tak situaci, kdy v důsledku jeho ucpání nemůže voda po praní odtékat. Nemůže-li voda odtékat, displej poukazuje na možné ucpání filtru.

Kryt filtru otevřete pomocí mince. Umístěte pod vodní filtr širokou nízkou nádobu na odtékající vodu. Opatrně otáčejte filtrem proti směru hodinových ručiček, dokud nezačne vytékat voda. Nechte vodu odtékat a nevyndávejte filtr. Když se nádoba naplní, uzavřete filtr otáčením ve směru hodinových ručiček. Vyprázdněte nádobu.

Tento postup opakujte, dokud nebude pračka prázdná. Pod vodní filtr položte bavlněný hadřík, který nasákne menší množstvím zbytkové vody. Následně otáčením proti směru chodu hodinových ručiček vodní filtr vyjměte. Vyčistěte vodní filtr (z filtru odstraňte zbytky a propláchněte jej pod tekoucí vodou) a komoru filtru. Ujistěte se, že oběžné kolo čerpadla (v krytu za filtrem) není blokováno. Vraťte filtr na místo a zavřete kryt: Při vracení vodního filtru na místo jím otáčejte ve směru hodinových ručiček. Otáčejte jím až do krajní polohy; Pro otestování těsnosti vodního filtru nalijte do bubnu asi 1 litr vody a zkontrolujte, že voda neuniká z filtru. Poté zavřete kryt filtru.

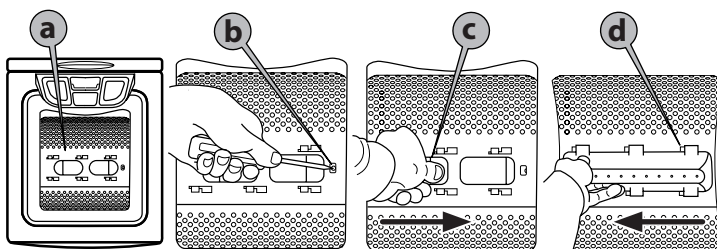
Těsnění víka

Pravidelně kontrolujte stav těsnění víka a občas jej vyčistěte vlhkým hadříkem.

Vyjmutí předmětu, který zapadne mezi bubnen a vanu

Pokud mezi bubnen a vanu zapadne nějaký předmět, můžete jej vyjmout díky snímatelným žebřům bubnu.

Pračku vytáhněte ze zásuvky. Vyjměte prádlo z bubnu. Zavřete křídla bubnu a otočte bubnen o půl otáčky (obrázek **a**). Pomocí šroubováku zatlačte na plastovou koncovku a zároveň rukou posouvajte žebrem zleva doprava (obrázek **b, c**). Žebro vypadne do bubnu. Otevřete bubnen. Zapadlý objekt můžete nahmatat otvorem v bubnu. Žebro vraťte na místo z vnitřní části bubnu. Plastový hrot umístěte nad otvor na pravé straně bubnu (obrázek **d**). Poté přetáhněte žebro zprava doleva, dokud nezaklapne. Zavřete dvířka bubnu, otočte jím o půl otáčky a zkontrolujte umístění žebra a jeho kotvicích bodů. Pračku znovu zapojte do zásuvky.

**PŘEPRAVA A MANIPULACE**

Vytáhněte kabel hlavního vedení elektrické energie a uzavřete kohoutek přívodu vody. Odpojte přívodní hadici a sejměte odpadní hadici z odpadu. Vypusťte ze všech hadic a pračky zbývající vodu a upevněte je, aby se během přepravy nepoškodily. Pro usnadnění přepravy stroje zatáhněte rukou mírně za páku na přesouvání na přední spodní části (v závislosti na modelu). Pračku vytáhněte ven až na příslušné místo. Poté vraťte páku na přesouvání zpět do původní stabilní polohy. Znovu nasadte přepravní konzolu. Postupujte podle pokynů pro odstranění přepravní konzoly uvedených v NÁVODU K INSTALACI, a to v opačném pořadí.

ODSTRAŇOVÁNÍ ZÁVAD

Z určitých důvodů nemusí pračka někdy správně pracovat. Předtím, než zavoláte do poprodejového servisního střediska, doporučujeme prověřit, zda není možné problém vyřešit snadno pomocí následujícího seznamu.

Anomálie:	Možné příčiny / řešení:
Pračka se neotáčí a/nebo se nespustí program	<ul style="list-style-type: none"> Zástrčka není zapojená do elektrické zásuvky nebo je zasunutá nedostatečně a nemá správný kontakt. Došlo k výpadku proudu. Víko není správně zavřené. Byla aktivována funkce „Dětský zámek“ $\rightarrow 3 \text{ sec}$ (je-li k dispozici). Pračka se automaticky vypne před spuštěním nebo po ukončení programu z důvodu úspory energie. Chcete-li pračku zapnout, otočte nejprve přepínač programů do polohy „Off/O“ a potom znovu do polohy požadovaného programu.
Prací program se nespustí.	<ul style="list-style-type: none"> Nebylo stisknuto tlačítko „Start/Pauza“ \triangleright. Přívod vody není otevřený. Byla nastavena funkce „Odložený start“ ⏸.
Spotřebič se zastaví během programu a bliká kontrolka „Start/Pauza“ \triangleright.	<ul style="list-style-type: none"> Je aktivována možnost „Pozastavit máchání“ (je-li k dispozici). Program byl změněn. Zvolte znovu požadovaný program a stiskněte „Start/Pauza“ \triangleright.
Spotřebič vibruje	<ul style="list-style-type: none"> Pračka nestojí na rovném povrchu. Nebyla demontována přepravní konzola: před použitím pračky je nutné přepravní konzolu odstranit.
Výsledky závěrečného odstředování jsou špatné. Prádlo je stále vlhké. Na konci programu bliká kontrolka „Odstředování/vypouštění“, nebo rychlost odstředování na displeji, nebo její kontrolka – v závislosti na modelu	<ul style="list-style-type: none"> Kvůli nevyvážené náplni při otáčení se nespustilo odstředování, aby se zabránilo poškození pračky. Proto je prádlo stále vlhké. Důvodem nevyvážené náplně může být: malá náplň pračky (sestavující pouze z několika větších nebo savějších kusů, např. ručníků) nebo velké/těžké kusy prádla. Je-li to možné, neperte malé množství prádla. Tlačítko „Odstředění“ ⊗ bylo nastaveno na nízkou rychlost odstředování.
Přístroj hlásí chybový kód (např. F-02, F-..) a/nebo se rozsvítí kontrolka „Zavolejte servis“ ☎	<ul style="list-style-type: none"> Pračku vypněte, vytáhněte zástrčku ze zásuvky a před opětovným zapnutím pračky vyčkejte přibližně 1 minutu. Pokud problém přetrvává, zavolejte do poprodejového servisního střediska.
Svítil kontrolka „Ucpaný vodní filtr“ ⊞	<ul style="list-style-type: none"> Odpadní voda se neodčerpala. Vodní filtr vyčistěte.
Svítil kontrolka „Chybí voda“ ☹	<ul style="list-style-type: none"> Žádný nebo nedostatečný přívod vody do spotřebiče.
Svítil kontrolka „Nadměrné množství pracího prostředku“ ☹ (je-li k dispozici)	<ul style="list-style-type: none"> Symbol se rozsvítí na konci programu, pokud jste použili příliš velké množství pracího prostředku. Tvoří se příliš velké množství pěny. Prací prostředek není vhodný pro automatické pračky (musí na něm být uvedeno „pro automatické pračky“, „pro ruční praní a praní v automatických pračkách“, popřípadě něco obdobného).



Firemní zásady, standardní dokumentaci, objednávky náhradních dílů a další informace o výrobku získáte:

• návštěvou našeho webu docs.whirlpool.eu a parts-selfservice.whirlpool.com

• naskenování QR kódu

• případně se obraťte na **naše poprodejové servisní středisko** (viz telefonní číslo v záruční knize).

Při kontaktování našeho poprodejného servisu prosím uveďte kódy na identifikačním štítku produktu.

Pour obtenir des informations relatives à la réparation et à la maintenance, l'utilisateur est invité à visiter le site www.whirlpool.com

Informace o modelu lze získat pomocí QR kódu uvedeného na energetickém štítku. Štítek rovněž obsahuje identifikátor modelu, který lze použít ke vstupu do portálu registru na adrese <https://eprel.ec.europa.eu>

