

## A. Compartiment réfrigérateur

1. Filtre dans le ventilateur
2. Thermostat / Éclairage
3. Clayettes / Zone réservée aux clayettes
4. Compartiment fraîcheur (idéal pour la viande et le poisson)
5. Plaque signalétique avec nom commercial
6. Bac à fruits et légumes
7. Séparateur crisper
8. Kit de réversibilité
9. Casier à oeufs
10. Séparateur
11. Balconnets

## B. Compartiment congélateur

12. Zones de conservation des aliments congelés (panier ou compartiment à abattant)
- 12a. Bac "Eco green" (uniquement sur les modèles dotés de la fonction ECO GREEN)
13. Bac à glaçons et/ou accumulateur de froid
14. Bac inférieur (zone de congélation)
15. Joints de porte
16. Balconnets de la porte du congélateur pour pizzas ou autres produits surgelés dont le temps de conservation est court (compartiment de stockage 2\*\*).

### Protection antibactérienne (selon modèle) :

- Ventilateur avec filtre antibactérien (1)
- Bac à fruits et légumes avec additifs antibactériens (6)
- Les joints de porte sont fabriqués dans un matériau qui prévient le développement des bactéries (15).

### Utilisation du compartiment congélateur :

- Le compartiment congélateur peut être utilisé sans les bacs/abattants pour disposer de plus d'espace et pouvoir y ranger des aliments de grande taille. Placez les aliments directement sur les grilles.
- Si vous retirez le bac inférieur, il est nécessaire d'insérer la tablette (accessoire à l'intérieur du produit) dans le compartiment congélateur. L'espace au-dessous de la tablette correspond à un compartiment 2 étoiles (-12 °C) ; il est indiqué pour conserver des aliments surgelés dont le temps de stockage est court.
- Le bac inférieur est spécifiquement indiqué pour congeler des aliments de grande taille. Après avoir introduit les aliments, vérifiez que la porte du compartiment congélateur ferme correctement.

### Remarques :

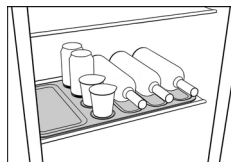
- Le nombre et la forme des accessoires peuvent varier d'un modèle à l'autre.
- En cas de coupure de courant, l'accumulateur de froid permet de maintenir la température optimale de conservation pendant

une période prolongée.

- Les clayettes et les balconnets sont amovibles.
- La température à l'intérieur de l'appareil dépend de la température ambiante, de la fréquence d'ouverture de la porte et du lieu d'installation de l'appareil. Le thermostat doit être réglé en fonction de ces facteurs.
- Les accessoires ne peuvent pas être lavés au lave-vaisselle.

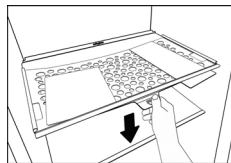
## TAPIS DE RANGEMENT (selon modèle)

Le tapis de rangement est destiné à permettre une utilisation optimale de l'espace sur la clayette, et à amortir les produits lourds lorsqu'ils sont placés sur la clayette. Certains logements peuvent être utilisés pour le positionnement de bouteilles (à l'horizontale). Pour retirer le tapis (en vue de son nettoyage ou pour le placer sur une autre clayette), retirez en premier lieu la clayette sur laquelle il se trouve. Le tapis peut être lavé au lave-vaisselle.



## CLAYETTE FILET (selon modèle)

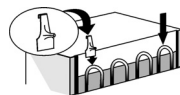
La clayette filet est un filet qui peut être utilisé pour ranger de petits articles directement sous le verre de la clayette, permettant ainsi une optimisation de cet espace. Tirez la clayette filet vers le bas (via la levrière située sur sa partie frontale) pour y ranger/en retirer des aliments.



Le filet est flexible : ne le surchargez pas en y rangeant des articles volumineux ou lourds. Poids maximum autorisé : 2 kg. Pour retirer le filet (en vue de son nettoyage ou pour l'installer sous une autre clayette), il est d'abord nécessaire de retirer la clayette en verre sous laquelle il est installé. La clayette filet est lavable au lave-vaisselle.

## MISE EN MARCHÉ DE L'APPAREIL

Montez les entretoises (si elles sont fournies) dans la partie supérieure du condenseur situé à l'arrière de l'appareil. L'appareil se met automatiquement en marche dès que vous le branchez.



Une fois l'appareil en marche, attendez au moins 4-6 heures avant d'y introduire des aliments.

### Remarque :

- Les aliments placés dans le réfrigérateur avant qu'il ne soit complètement refroidi risquent de se détériorer.

## FONCTION ECO GREEN (selon le modèle)

Si la quantité d'aliments stockés dans l'appareil est peu importante, cette fonction garantit une conservation optimale de ceux-ci tout en réduisant la consommation énergétique (de 5 à 10% par rapport aux réglages normaux).

Lorsque la fonction ECO est activée, il convient de placer les aliments dans les compartiments ECO pour une conservation optimale :

- 2 clayettes "eco green" dans le réfrigérateur (avec cadre de couleur verte)
- 1 bac "eco green" dans le compartiment congélateur

Pour activer cette fonction, tournez le symbole ECO sur le bouton du thermostat.

### VENTILATEUR (selon le modèle)

Le ventilateur assure une répartition homogène de la température à l'intérieur du réfrigérateur, garantissant une meilleure conservation des aliments.

#### Remarque importante :

**Évitez d'obstruer les bouches d'entrée d'air avec des aliments.**

**Le ventilateur tourne UNIQUEMENT lorsque le compresseur est en marche.**

#### Ventilateur équipé d'une touche

Pour activer/désactiver le ventilateur, appuyez sur la touche (1a). Il est recommandé d'activer le ventilateur lorsque la température de l'air ambiant dépasse 27 ÷ 28 °C ou si des gouttes d'eau sont présentes sur les clayettes en verre, ou encore si le taux d'humidité est particulièrement élevé.

L'activation du ventilateur améliore les conditions de refroidissement. Lorsque le ventilateur est activé, il peut s'avérer nécessaire d'ajuster le réglage du thermostat pour que l'appareil continue de fonctionner à votre convenance.

Si la température à l'intérieur du compartiment réfrigérateur est trop froide, vous pouvez désactiver le ventilateur.

#### Remarque importante :

**Rappelez-vous d'éteindre le ventilateur dès que la température de l'air ambiant aura baissé.**

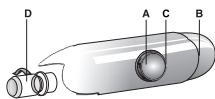
#### Ventilateur non équipé d'une touche

Le ventilateur est automatiquement activé/désactivé par un système électrique. Si votre appareil est équipé d'un ventilateur, celui-ci peut être doté d'un filtre. Extrayez le filtre de la boîte (présente dans le bac Crisper - article 6) et insérez-le dans le couvercle du ventilateur (article 1b).

La procédure de remplacement du filtre est jointe au filtre.

### COMMANDES DES COMPARTIMENTS RÉFRIGÉRATEUR/CONGÉLATEUR

- A. Bouton de thermostat
- B. Bouton d'éclairage
- C. Programmation du thermostat
- D. Ampoule (la puissance maximale de l'ampoule est indiquée sur le cache)



**Le thermostat règle la température dans les deux compartiments.**

Thermostat sur **1/MIN** : niveau de refroidissement minimum

Thermostat réglé entre **1/MIN** et **7/MAX** : le niveau de froid peut être réglé selon votre préférence.

Thermostat sur **7/MAX** : niveau de réfrigération maximum. Il est recommandé de régler le thermostat sur **3-5/MED** pour garantir une conservation optimale des aliments.

Thermostat sur **•** : refroidissement et éclairage éteints.

Thermostat réglé sur **ECO GREEN** : la fonction ECO est activée.

### CONGÉLATION DES ALIMENTS FRAIS

Placez les aliments frais à congeler dans le bac inférieur. Évitez le contact direct avec des aliments déjà congelés. Pour congeler la quantité d'aliments indiquée sur la plaque signalétique, positionnez le bouton du thermostat sur un réglage légèrement moins froid avant d'introduire les aliments frais (par exemple, si le thermostat est réglé sur 4, tournez-le jusqu'au réglage 3,5). La congélation sera terminée après 24 heures. Ramenez le bouton du thermostat sur la position précédente.

### REPLACEMENT DE L'AMPOULE

Avant de remplacer l'ampoule, débranchez toujours l'appareil. Pour dévisser l'ampoule, tournez dans le sens inverse des aiguilles d'une montre, comme illustré dans la figure.

### DÉGIVRAGE DU COMPARTIMENT CONGÉLATEUR

**Nous vous suggérons de dégivrer le compartiment congélateur 1 à 2 fois par an ou lorsque la formation de glace est excessive (3 mm d'épaisseur).**

**Il est normal qu'une couche de glace se forme.**

**La quantité et la rapidité de formation de la glace varient en fonction des conditions ambiantes et de la fréquence d'ouverture de la porte.**

Avant de procéder au dégivrage, désactivez le compartiment congélateur ou éteignez l'appareil (selon le modèle), puis retirez tous les aliments stockés.

Laissez la porte du congélateur ouverte pour faire fondre la glace.

Pour les modèles illustrés dans la figure, dégagez la goulotte d'évacuation de l'eau de dégivrage et placez un récipient sous l'orifice d'évacuation.

Dès que le dégivrage est terminé, remettez la goulotte d'évacuation en place.

Nettoyez l'intérieur du congélateur. Rincez et séchez soigneusement. Allumez le compartiment congélateur, ou tout l'appareil, et rangez à nouveau les aliments dans le compartiment.

### DÉGIVRAGE DU COMPARTIMENT RÉFRIGÉRATEUR

**Le dégivrage du compartiment réfrigérateur est entièrement automatique.**

La présence périodique de petites gouttes d'eau sur la paroi arrière, à l'intérieur du compartiment réfrigérateur, indique qu'un dégivrage automatique est en cours. L'eau de dégivrage est amenée automatiquement à travers un orifice d'évacuation, puis recueillie dans un récipient d'où elle s'évapore.

