

**KÖSZÖNJÜK, HOGY A WHIRLPOOL TERMÉKÉT VÁLASZTotta!**

Ahhoz, hogy átfogóbb támogatásban részesüljön, kérjük, regisztrálja készülékét honlapunkon: [www.whirlpool.eu/register](http://www.whirlpool.eu/register)

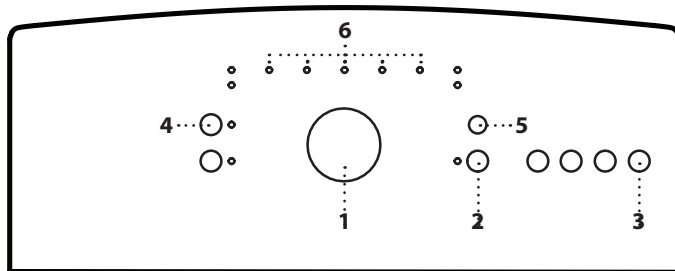


**A készülék használata előtt olvassa el figyelmesen a biztonsági útmutatót!**

A készülék használata előtt feltétlenül el kell távolítani a szállításhoz használt pántokat. A pántok eltávolításának részletes leírása az Üzembe helyezési útmutatóban található.

**KEZELŐPANEL**

- 1 Programválasztó
- 2 „Start/Szünet” gomb
- 3 „Centrifugálás” gomb
- 4 „Késleltetés” gomb
- 5 „Nullázás” gomb
- 6 Mosási fázis



**KIJELZŐK**

Fedél nyitva

Meghibásodás: Szerviz hívása

Meghibásodás: Vízszűrő eltömődött

Meghibásodás: Nincs víz

Hiba esetén keressen megoldást a „HIBAELHÁRÍTÁS” című fejezetben

**PROGRAMTÁBLÁZAT**

Max. töltet 6,0 kg Energiafogyasztás: kikapcsolt készülék: 0,11 W / bekapcsolva hagyott készülék: 0,11 W							Mosószeresek és adalékok			Ajánlott mosószer		Maradék nedvesség %**	Energiafogyasztás (kWh)	Teljes vízfogyasztás l	Mosási hőmérséklet °C
Program	Hőmérsékletek		Max. centrifuga-fordulatszám (ford./perc)	Max. töltet (kg)	Időtartam (h : m)	Előmosás	Főmosás	Öblítőszer	Por	Folyékony					
	Beállítás	Tartomány													
<b>Pamut</b>	60°C	40 - 95°C	1200	6,0	3:00	○	●	○	✓	✓	57	1,20	48	55	
<b>Farmer</b>	40°C	40°C	1000	4,0	1:30	○	●	○	-	✓	-	-	-	-	
<b>Higiénia</b>	60°C	60°C	1200	6,0	2:30	○	●	●	✓	✓	-	-	-	-	
<b>Műszálás</b>	40°C	30 - 40°C	1200	3,0	1:50	○	●	○	✓	✓	40	0,56	50	40	
<b>Kímélő</b>	30°C	30 - 40°C	1000	1,5	0:45	○	●	○	-	✓	-	-	-	-	
<b>Vegyés</b>	40°C	40°C	1200	3,0	1:00	-	●	○	✓	✓	-	-	-	-	
<b>Gyors 15'</b>	30°C	30°C	1200	3,0	0:15	-	●	○	-	✓	61	0,15	30	21	
<b>Gyapjú/ Kézi mosás</b>	40°C	20 - 40°C	1000	1,0	0:35	-	●	○	-	✓	-	-	-	-	
<b>20°</b>	20°C	20°C	1200	6,0	3:15	-	●	○	-	✓	53	0,25	53	20	
<b>Eco 40-60</b>	40°C	40°C	1151	6,0	3:15	-	●	○	✓	✓	52	0,89	53	43	
			1151	3,0	2:30	-	●	○	✓	✓	53	0,51	37	32	
			1151	1,5	1:50	-	●	○	✓	✓	55	0,35	31	31	
<b>Öblítés + Centrifugálás</b>	-	-	1200	6,0	-	-	-	○	-	-	-	-	-	-	
<b>Centrifugálás</b>	-	-	1200	6,0	-	-	-	-	-	-	-	-	-	-	
<b>Vízleeresztés</b>	-	-	-	-	-	-	-	-	-	-	-	-	-	-	
<b>Eco Pamut</b>	60°C	60°C	1200	6,0	3:30	-	●	○	✓	✓	53	0,78	46	-	
		3,0	2:45	-	●	○	✓	✓	53	0,71	32	-			
		40°C	1200	3,0	2:00	-	●	○	✓	✓	53	0,53	32	-	

● Adagolás szükséges ○ Adagolása opcionális

**Eco Pamut** – Az 1061/2010 szabályozásoknak megfelelő tesztprogramok. Ezen programok használatához a „Pamut 40 °C” vagy a „Pamut 60 °C” mosási programot az „Energiatakarékos” opcióval együtt indítsa el.

**Eco 40-60** – Tesztmosási ciklus a 2019/2014 rendeletnek megfelelően. Energia- és vízfogyasztás tekintetében a leghatékonyabb program a normál szennyezettségű pamutruhák mosására. Csak kijelző: a kijelzőn jelelt centrifugálási sebesség némiképp eltérő lehet a táblázatban feltüntetett értéktől.

**Bevizsgáló intézetek figyelmébe:**

Hosszú mosási ciklus pamutruhákhoz: állítsa be a 40 °C-os Pamut programot.

Hosszú műszálás program: állítsa be a 40 °C-os Műszálás programot.

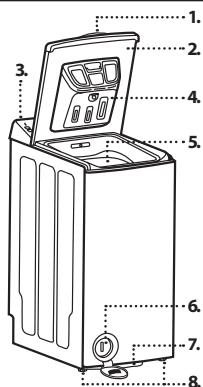
A fenti adatok az Ön otthonában kissé eltérhetnek az adott bemeneti vízhőmérséklet, nyomás stb. függvényében. A programok itt megadott hozzávetőleges időtartamai a programok külön opciók nélküli alapbeállítására vonatkoznak. Az Eco 40-60 programot leszámítva az egyes programokhoz megadott értékek csak tájékoztató jellegűek.

\* A program vége és a lehetségesen választható legmagasabb centrifugálási sebesség után, az alapértelmezett programbeállítás szerint

**6th Sense** - Érzékelőtechnológia, amely a töltet súlya alapján szabályozza a víz- és energiafelhasználást és a ciklus hosszát.

**A TERMÉK BEMUTATÁSA**

1. Fogantyú
2. Fedél
3. Kezelőpanel
4. Mosószer-adagoló
5. Dob
6. Vízszűrő - a fedél mögött
7. Mobilitás kar (típustól függően)
8. Állítható lábak (x2)



**MOSÓSZER-ADAGOLÓ**

**Főmosás rekesze**

A főmosáshoz való mosószer, folteltávolító vagy vízlágyító.

**Előmosás rekesze**

Mosószer az előmosáshoz.

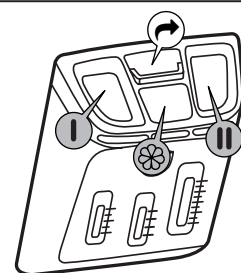
**Öblítőszer rekesze**

Öblítőszer. Folyékony keményítő. Fehérítő.

**Öntsön bele öblítőszer, folyékony keményítőt vagy fehérítőt a „max” jelzésig.**

**Kioldó gomb**

Nyomja meg a mosószer-adagoló kiemeléséhez és tisztításához.



## PROGRAMOK

A ruhanemű típusának megfelelő program kiválasztásához kövesse a ruhákon lévő kezelési címke utasításait. A lavór ábrája mellett megadott érték az adott ruhadarab mosásának maximum hőmérsékletét jelzi.



### Pamut

Szokásos mértékben vagy erősen szennyezett, strapabíró pamut ruhanemű.

### Farmer

Mosás előtt fordítsa ki a ruhákat, és használjon folyékony mosószert.

### Műszálás

Normál szennyezettségű ruhadarabok mosásához, amelyek műszálás anyagból (poliészter, poliakril, viszkóz stb.) vagy pamut és szintetikus anyag keverékéből készültek.

### Higiénia

Ez a program a baktériumok 99 %-át eltávolítja a normál szennyezettségű vagy erősen szennyezett pamut vagy vászon ágynemű, asztalterítő, alsónemű, törölköző vagy póló mosása közben.

### Kímélő

Különösen kényes ruhák mosásához. Lehetőség szerint fordítsa ki a ruhákat mosás előtt.

### Vegyes

Enyhén szennyezett vagy normál szennyezettségű, tartós ruhadarabok mosásához, amelyek pamutból, lenvászonból, műszálás anyagból vagy vegyes szövetből készültek.

### Gyors 15 perc

Felfrissítő program. Rövid ideig viselt pamut, műszálás és pamut keverék ruhák. Használja a legkevesebb ajánlott mosószermennyiséget.

### Gyapjú/Kézi mosás

Minden gyapjúruhához használható a „Gyapjú” program, még azokhoz is, amelyek címkéjén kézi mosás szerepel. Jobb eredményt érhet el speciális mosószert használatával, és ha ügyel arra, hogy a töltet ne haladja meg a megadott max. töltet súlyát.

### Eco 40-60

Normál szennyezettségű pamutruhák mosásához, amiket 40 °C vagy 60 °C-on, ugyanabban a programban kell együtt mosni. Ez a normál pamutprogram, és ez a leghatékonyabb a víz- és energiafogyasztás szempontjából.

### 20 °C

Enyhén szennyezett pamutruhák 20 °C-on történő mosásához.

### Öblítés + Centrifuga

Különálló öblítő- és intenzív centrifugálási program. Strapabíró ruhaneműhöz.

### Centrifuga

A ruhák centrifugálása, majd a víz leeresztése. Strapabíró ruhaneműhöz.

### Vízleeresztés

Csak vízleeresztés - nincs centrifugálás.

### Eco Pamut

Normál szennyezettségű pamutruhák mosásához. 40 °C és 60 °C-on.

## AZ ELSŐ HASZNÁLAT

A gyártáskor a mosógépben maradt szennyeződések eltávolításához használja a „Pamut” programot 95 °C-on. Töltsön be kis mennyiségű mosóport (a mosószert gyártója által az enyhén szennyezett ruhaneműkhöz ajánlott mennyiség legfeljebb 1/3-át) a mosószert adagoló főmosás rekeszébe. Indítsa el a programot **ruhanemű nélkül**.

## MINDENNAPI HASZNÁLAT

A szennyes ruhákat az „ÖTLETEK ÉS TIPPEK” fejezet javaslatai alapján készítse össze. Tegye a szennyes ruhákat a dobba, csukja be a dob ajtaját, és ellenőrizze, hogy megfelelően záródik-e. Töltsön a készülékbe mosószert és más adalékanyagokat. Tartsa be a mosószert csomagolásán található adagolási ajánlásokat. Csukja le a mosógép fedelét. Forgassa a programválasztó gombot a kívánt programra, és válassza ki a kívánt opciókat, ha szükséges. A „Start/Szünet” gomb villog, és a beállított centrifugálási sebesség jelzőfényje világít. A sebesség a „Centrifugálás” gomb megnyomásával módosítható. Nyissa meg a csapot, majd nyomja meg a „Start/Szünet” gombot a mosási ciklus indításához. A „Start/Szünet” jelző világít és az ajtó zárva lesz. A bevezetett víz nyomásának és hőmérsékletének változása miatt a fennmaradó időt újraszámítja bizonyos programozási szakaszokban.

## FUTÓ PROGRAM SZÜNETELTETÉSE VAGY MEGVÁLTOZTATÁSA

A mosási ciklus szüneteltetéséhez nyomja meg a „Start/Szünet” gombot; ekkor a jelzőfény villogni kezd. Válassza ki bármely másik programot, hőmérsékletet, opciót vagy centrifugasebességet a beállítások módosításához. Nyomja meg ismét a „Start/Szünet” gombot, és a mosási ciklus onnan folytatódik, ahol félbeszakadt. Ehhez a programhoz ne adjon mosószert.

## FEDÉL NYITVA JELZÉS

A program indítása előtt és befejezése után a „Fedél nyitva” jelzőfény világít, jelezve, hogy a készülék fedelét ki lehet nyitni. Amíg a mosási ciklus fut, a fedél zárva marad, és semmiképpen sem szabad feszegetni. Ha sürgősen ki kell nyitnia a fedelet egy futó program közben, például azért, hogy kimaradt ruhákat beletegyen a mosógépbe, vagy hogy kivegyen belőle olyanokat, amik véletlenül kerültek a többi közé, nyomja meg a „Start/Szünet” gombot. Ha a hőmérséklet nem túl magas, a „Fedél nyitva” jelzőfény világít. Várnia kell egy ideig, amíg kinyithatja a fedelet. A programot a „Start/Szünet” gomb ismételt megnyomásával folytathatja.

## A PROGRAM VÉGE

Kigyullad a „Fedél nyitva” jelzőfény. Fordítsa a programválasztót „0” állásba, és zárja el a vízcsapot. Nyissa fel a fedelet és a mosódobot, és vegye ki a mosott ruhát. Hagyja nyitva a fedelet egy darabig, hogy a készülék belseje megszáradjon. Kb. negyed óra után a mosógép teljesen kikapcsol, hogy energiát takarítson meg.

A programot a ciklus vége előtt leállíthatja, ha legalább 3 másodpercig nyomva tartja a „Nullázás” gombot. A vizet leereszti. Várnia kell egy ideig, amíg kinyithatja a fedelet.

## OPCIÓK

! Ha a program és a kiegészítő opciók kombinációja nem lehetséges, a jelzőfények automatikusan kikapcsolnak.

! A nem megfelelő opciókombinációk kijelölése automatikusan megszűnik.

### Indítás késleltetése

A kiválasztott program beállítható úgy, hogy egy későbbi időpontban induljon el. Ehhez nyomja meg az „Indítás késleltetése” gombot, és állítsa be a kívánt késleltetési időt. Ekkor az „Indítás késleltetése” gomb jelzőfényje kigyullad, és csak akkor alszik ki, amikor a program végül elindul. A „Start/Szünet” gomb megnyomásakor elindul a késleltetés visszaszámlálása. Az előre kiválasztott órák száma csökkenthető az „Indítás késleltetése” gomb újbóli megnyomásával. **Ne használjon folyékony mosószert ehhez a funkcióhoz.** Az „Indítás késleltetése” törléséhez állítsa más helyzetbe a programválasztó kapcsolót.

### Előmosás

Csak erős szennyezettség esetén (pl. homok, szemcsés szennyeződés). A ciklusidőt kb. 15 perccel megnöveli. Ne használjon folyékony mosószert a fő mosáshoz, az Előmosás opció aktiválásakor.

### Gyorsprogram

Gyorsabb mosást tesz lehetővé a program időtartamának lerövidítésével. Kis terheléshez vagy csak enyhén szennyezett ruhákhoz ajánlott.

### Intenzív öblítés

Az öblítési szakasz meghosszabbításával segít elkerülni a mosószertmaradványokat a ruhaneműn. Különösen megfelelő bébiruhaneműk mosásához, allergiától szenvedő személyek számára és olyan területeken, ahol lágó a víz.




### Energiatakarékos

Az alacsonyabb hőmérséklet és a némileg eltérő mosási időtartam optimális kombináció a kiváló mosási eredményhez és még az energiafogyasztás is alacsonyabb.

### Centrifugálás

A programoknak előre programozott centrifugálási sebessége van. A sebesség módosításához nyomja meg a „Centrifugálás” gombot. Ha a „0” centrifugálási sebességet választja, a végső centrifugálás törlődik, de az öblítés alatt a köztes centrifugálási csúcsok megmaradnak. A vizet csak kiüríti.

## FEHÉRÍTÉS

Mossa ki a ruhaneműt a kívánt programmal (Pamut  vagy Műszálás ) és adjon megfelelő mennyiségű klórtartalmú fehérítőt az öblítőrekeszbe  (szorosan zárja le a fedelet). Közvetlenül a program vége után fordítsa el a „Programválasztót” és indítsa újra a kívánt programot, hogy eltávolítsa a maradék fehérítő illatát; ha akarja, hozzáadhat öblítőszeret. **Soha ne tegye klóros fehérítőt, és öblítőszeret az öblítőrekeszbe egyszerre.**

## TANÁCSOK ÉS TIPPEK

### Válogassa szét a ruhaneműt a következők szerint:

Az anyag típusa/kezelési címke szerint (pamut, vegyes szövet, műszálás, gyapjú, kézzel mosandó darabok). Szín szerint (válassza szét a színes és fehér darabokat, az új színes darabokat mossa külön). Kényes anyag (a kis darabokat, például nejlonharisnyákat, továbbá a rézkapcsokkal ellátott darabokat, például a melltartókat, mossa cipzáras ruhazacskóban vagy párnahuzatban).

### Ürítse ki a ruhák zsebeit

Az érmék, öngyújtók vagy hasonló tárgyak kárt tehetnek a ruhaneműben és a dobben.

### A készülék belseje

Ha soha nem vagy ritkán mossa a ruháját 95 °C-on, javasoljuk, hogy néha futtasson egy 95 °C-os mosási programot, kis mennyiségű mosószer adjon hozzá, hogy a készülék belsejét tisztán tartsa.

### Kövesse a javasolt adagolást / adalékanyagokat

Optimalizálja a tisztítás eredményét, megelőzi a túlzott mértékű mosószer okozta irritációt, pénzt takarít meg a felesleges mosószer okozta károk megelőzésével.

### Alacsony hőmérsékleten, hosszabb ideig használja

Az energiafogyasztás szempontjából a leghatékonyabb programok az alacsony hőmérsékleten és a hosszabb ideig tartó programok.

### Figyelje a kapacitást

A mosógépet a „PROGRAMTÁBLÁZAT” táblán jelölt kapacitás alapján töltsse fel, hogy vizet és energiát spóroljon.

### Zaj és maradék nedvesség

Ezekre hatással van a centrifugálás sebessége, minél gyorsabb a centrifugálás, annál nagyobb lesz a zaj, de annál kevesebb nedvesség marad a ruhákban.

## TISZTÍTÁS ÉS KARBANTARTÁS


**A tisztítási és karbantartási műveletek előtt kapcsolja ki a mosógépet, és válassza le azt az elektromos hálózatról. Ne használjon gyúlékony folyadékokat a mosógép tisztítására. Rendszeresen tisztítsa és tartsa karban a mosógépet (legalább évente 4 alkalommal).**

### A mosógép külső burkolatának tisztítása


A mosógép külső részeinek tisztításához puha, nedves törülköhát használjon. Ne használjon üveg tisztítót vagy általános célú tisztítószereket, illetve súrolószer vagy hasonló anyagokat a kezelőpanel tisztításához – ezek az anyagok károsíthatják a nyomtatott jelzéseket.

### Mosószer-adagoló

**Tisztítsa rendszeresen, legalább évente 3-4 alkalommal, hogy megelőzze a mosószer-lerakódások kialakulását:**

Nyomja meg a kioldógombot  a mosószer-adagoló kivételéhez. Kis adag víz maradhat az adagolóban, ezért tartsa függőleges helyzetben. Az adagolót folyó vízzel mossa ki. A tisztításhoz az adagoló hátulján lévő szifonkupakot is eltávolíthatja. Helyezze vissza a cső kupakját (ha levette), majd tegye vissza a helyére az adagolót úgy, hogy az adagoló alján található füleket a fedél megfelelő nyílásaiba illeszti, majd betolja az adagolót a fedélbe, amíg a helyére nem kattant. **Győződjön meg róla, hogy a mosószer-adagoló helyesen van visszarakva.**

### A vízellátó tömlő ellenőrzése

Rendszeresen ellenőrizze a vízbevezető tömlő repedéseit vagy morzsalékossá válását. A sérült tömlőt cserélje ki egy, a vevőszolgálaton vagy szakkereskedőn keresztül beszerzett új tömlőre. A tömlő típusától függően: Ha a bevezető tömlő átlátszó burkolattal rendelkezik, ellenőrizze rendszeresen, hogy észlelhető-e az elszíneződés helyi megerősödése. Ha igen, akkor a tömlő szivároghat, és cserét igényel. Vízáró tömlő esetében  (ha van): ellenőrizze a kis biztonsági szelepet a vizsgálóablakban (lásd a nyilat). Ha piros, akkor a vízáró funkció aktiválódott, és a tömlőt újra kell cserélni. A tömlő lecsatlakoztatásához nyomja meg a kioldó gombot (ha van) a tömlő lecsavarása közben.

### A vízellátó tömlő hálós szűrőjének tisztítása

### Rendszeresen ellenőrizze és tisztítsa (évente legalább 2-3 alkalommal).

Zárja el a csapot, és lazítsa meg a tömlőt a csaptelepen. Tisztítsa ki a hálós szűrőt, majd csavarja vissza a tömlőt a csaptelepre. Ezután csavarja le a vízbevezető tömlőt a mosógép hátuljáról. Egy általános csipesz segítségével húzza ki a mosógép csatlakozójából a hálós szűrőt, és tisztítsa ki. Tegye vissza a szűrőt, majd csavarja vissza a tömlőt a helyére. Nyissa meg a csapot, és ellenőrizze, hogy nem szivárognak-e a tömlő végei.

### A vízsűrő tisztítása / a maradék víz leeresztése

**A mosógép öntisztító szivattyúval rendelkezik. A szűrő összegyűjti a mosógépben felejtett apróbb tárgyakat, pl. gombokat, érméket, biztosítótűket stb. Ha meleg vizes mosási programot használt, a víz leeresztése előtt várja meg, amíg a víz lehűl. Rendszeresen tisztítsa a vízsűrőt, így megelőzhető, hogy a vizet a vízsűrő eltömődése miatt ne lehessen leereszteni. Ha a vizet nem lehet leereszteni, jelzőfény jelzi, hogy a vízsűrő eltömődhetett.**

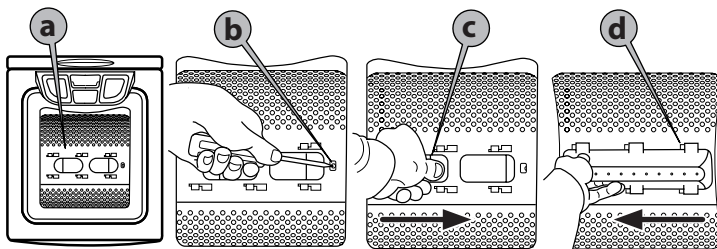
Nyissa ki a szűrőfedelelet egy érmével. Helyezzen egy széles, lapos tartályt a vízsűrő alá, hogy a leeresztett vizet összegyűjthesse. Óvatosan fordítsa el a szűrőt az óramutató járásával ellentétes irányba, míg víz nem folyik ki. A szűrő eltávolítása nélkül hagyja a vizet kifolyni. Ha a tartály megtelt, az óramutató járásának irányába elforgatva zárja el a vízsűrőt. Ürítse ki a tartályt. Ismétlje addig az eljárást, míg ki nem folyt az összes víz. Helyezzen egy pamut ruhát a vízsűrő alá, amely felszívhat kis mennyiségű maradék vizet. Az óramutató járásával ellentétes irányba elforgatva vegye ki a vízsűrőt. Tisztítsa ki a vízsűrőt (tartsa folyó víz alá és öblítse ki) és a szűrőrekeszt. Győződjön meg róla, hogy a szivattyú lapátjai (a szűrő mögött) nincsenek eltömődve. Tegye a helyére a vízsűrőt, és zárja vissza a szűrő fedelét: Az óramutató járásának irányába elforgatva illeszse a helyére a vízsűrőt. Ügyeljen rá, hogy teljesen be legyen csavarva, amíg engedi. Ellenőrizze, hogy a vízsűrő nem szivárognak-e: öntsön kb. 1 liter vizet a dobba. Ezután zárja be a szűrő fedelét.

### A fedél tömítése

Időnként ellenőrizze a fedél tömítésének állapotát és időnként tisztítsa meg nedves ruhával.

### Egy tárgy kiszedése, amely a mosódob és a tartály közé esik

Ha véletlenül a dob és a tartály közé esik egy tárgy, a dob kivehető dobfordái lehetővé teszik, hogy a tárgyat kivegye. Húzza ki a készüléket a hálózatról. Vegye ki a ruhákat a dobból. Zárja be a dob szárnyakat, majd forgassa el fél fordulattal a dobot (a ábra). Egy csavarhúzó segítségével nyomja le a dobforda műanyag végét, miközben a dobfordát kézzel balról jobbra csúsztatja (b, c ábrák). A dobforda ekkor beesik a dobba. Nyissa ki a dobot. Kiveheti a tárgyat a dobon lévő nyíláson keresztül. Tegye vissza a helyére a dobfordát a dobon belülről: Illeszse a dobforda műanyag végét a dob jobb oldalán lévő lyuk fölé (d ábra). Ezután csúsztassa a műanyag dobfordát jobbról balra, amíg a helyére nem pattan. Zárja vissza a dob szárnyakat, forgassa el a mosódobot fél fordulattal, és ellenőrizze a dobforda beállítását minden rögzítési pontján. Csatlakoztassa újra a mosógépet.



## SZÁLLÍTÁS ÉS MOZGATÁS

Húzza ki a hálózati csatlakozót, és zárja el a vízcsapot. Csatlakoztassa le a vízbevezető csövet a vízcsapról, majd a vízleeresztő csövet a lefolyóról. Folyasson ki minden vizet a tömlőkből és mosógépből, majd rögzítse a tömlőket úgy, hogy azok ne sérülhessenek meg szállítás közben. A készülék mozgatásához húzza egy kicsit kifelé a mobilitáskart a készülék aljának elülső oldalán (ha az Ön készülékén van ilyen). Húzza ki a mosógépet a kívánt pozícióba a lába segítségével. Ezután tolja vissza a helyére a mobilitáskart. Szerelje vissza a mosógépre a szállítópántokat. A pántok visszaszereléséhez kövesse az ÜZEMBE HELYEZÉSI ÚTMUTATÓ utasításait fordított sorrendben.

## HIBAELHÁRÍTÁS

A mosógép bizonyos okok miatt hibásan működhet. Mielőtt az ügyfélszolgálatot hívná, javasoljuk, hogy az alábbi lista segítségével próbálja önállóan megoldani a problémát.

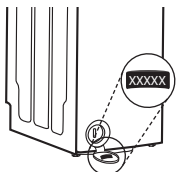
Hibák:	Lehetséges okok / Megoldás:
<b>A mosógép nem kapcsol be és/vagy a program nem indul el</b>	<ul style="list-style-type: none"><li>A csatlakozódugó nincs megfelelően csatlakoztatva az elektromos hálózathoz.</li><li>Áramkimaradás volt.</li><li>A fedelet nem zárták le megfelelően.</li></ul>
<b>Nem indul el a mosási ciklus.</b>	<ul style="list-style-type: none"><li>Nem nyomta meg a „Start/Szünet” gombot.</li><li>Nincs nyitva a vízcsap.</li><li>Az "Indítás késleltetése" be van állítva.</li></ul>
<b>A készülék leáll a program alatt, és a „Start/Szünet” jelzőfény villog</b>	<ul style="list-style-type: none"><li>Az „Öblítőstop” opció aktiválva van (ha rendelkezésre áll).</li><li>A program megváltozott - válassza ki újra a kívánt programot és nyomja meg a „Start/Szünet” gombot.</li></ul>
<b>A készülék rezeg</b>	<ul style="list-style-type: none"><li>A mosógép nem vízszintes felületen áll.</li><li>A szállítókeretet nem távolították el; a mosógép használata előtt a szállítókeretet el kell távolítani.</li></ul>
<b>A végleges centrifugálási eredmények gyengék. A ruhák még mindig nagyon nedvesek. A „Centrifugálás” jelzőfény villog, vagy a centrifuga sebesség-jelző villog a program vége után - a modelltől függően</b>	<ul style="list-style-type: none"><li>A ruhanemű nem volt kiegyensúlyozva a centrifugálás közben, és ez megakadályozta a centrifugálási fázist, nehogy károsodjon a mosógép. Ez az oka annak, hogy a mosás még mindig nagyon nedves. Az egyensúlyhiány oka lehet: kis mennyiségű mosnivaló (csak néhány nagy vagy nedvszívó darabból áll, például törülközőkből), vagy nagy/nehéz ruhaneműk.</li><li>Ha lehetséges, kerülje a kis számú mosnivalókat.</li><li>A „Centrifugálás” gomb alacsony sebességre van beállítva.</li></ul>
<b>A „Szerviz hívása” jelzőfény kigyullad</b>	<ul style="list-style-type: none"><li>Kapcsolja ki a gépet, húzza ki a csatlakozót a hálózati aljzatból, várjon kb. 1 percet, majd ismét csatlakoztassa.</li><li>Ha a probléma továbbra is fennáll, hívja a vevőszolgálatot.</li></ul>
<b>A „Vízszűrő eltömődött” jelzőfény kigyullad</b>	<ul style="list-style-type: none"><li>A szennyvíz nincs elvezetve.</li><li>Tisztítsa meg a vízszűrőt.</li></ul>
<b>A „Nincs víz” jelzőfény kigyullad</b>	<ul style="list-style-type: none"><li>A készüléknek nincs vagy elégtelen a vízellátása.</li></ul>
<b>A mosási fázis minden jelzőfénye világít</b>	<ul style="list-style-type: none"><li>A dobszárnyak nyitva vannak.</li><li>A készülék leáll a program alatt. A dobszárnyakat nem zárták be megfelelően. Nyomja le legalább 3 másodpercig a „Nullázás” gombot, és várja meg, amíg a „Fedél nyitva” jelzőfény ki nem gyullad. Nyissa fel a fedelet és zárja le a dobszárnyakat, majd válassza ki és indítsa el a kívánt programot újra. Ha a hiba továbbra is fennáll, lépjen kapcsolatba vevőszolgálatunkkal.</li></ul>



A Biztonsági útmutatót, a termékspecifikációt és az energiafogyasztási adatokat letöltheti:

- Ha meglátogatja a honlapunkat - [docs.whirlpool.eu](https://docs.whirlpool.eu)
- a QR-kód segítségével
- Vagy **hívja vevőszolgálatunkat** (telefonszám a garanciafüzetben). Amikor a vevőszolgálattal beszél, kérjük, olvassa be a készülék azonosító lemezén található adatokat.

A javítási és karbantartási információkat a felhasználók a következő oldalon találják: [www.whirlpool.com](http://www.whirlpool.com)  
A modellel kapcsolatos információk megszerezhetők az energiacímken feltüntetett QR-kóddal. A címke tartalmazza a modellazonosítót is, amellyel a nyilvántartási portálon (<https://eprel.ec.europa.eu>) további információk érhetők el.



Whirlpool

400011478333