

Manual de utilizare

MANUAL DE UTILIZARE

CUPRINS

Ghid de utilizare și întreținere	2
Becul din interiorul frigiderului	2
Înlocuirea becului cu led (în funcție de model)	2
Rafturi	2
Ușă	2
Utilizarea aparatului	3
Prima utilizare	3
Compartimentul frigider și depozitarea alimentelor	3
Modul de depozitare al alimentelor proaspete și al băuturilor	3
* Depozitare alimente în compartiment congelator (în funcție de model)	4
Termen de valabilitate a alimentelor la diferite temperaturi	4
* Decongelarea compartimentului congelator (în funcție de model)	5
Sunete emise la funcționare	5
Recomandări în cazul neutilizării aparatului	6
Curățarea și întreținerea	7
Înlocuirea garniturii	8

Becul din interiorul frigiderului

Sistemul de iluminare din interiorul compartimentului frigider utilizează un bec cu LED-uri, care permite o iluminare mai bună decât becurile tradiționale, precum și un consum de energie foarte redus. Contactați Serviciul de Asistență Tehnică dacă aveți nevoie de un bec de schimb.

Important: Becul din compartimentul frigider se aprinde când se deschide ușa frigiderului.

Înlocuirea becului cu led (în funcție de model)

Deconectați întotdeauna aparatul de la rețeaua electrică înainte de a înlocui becul. Apoi urmați instrucțiunile în funcție de tipul de bec cu care este echipat produsul. Înlocuiți becul cu unul cu aceleași caracteristici, disponibil la Serviciul de Asistență Tehnică sau la vânzătorii autorizați.

Tip bec 1)

Pentru a scoate becul, desfiletați-l în sens antiorar așa cum se arată în figură.

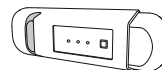
Așteptați 5 minute înainte de a reconecta aparatul.

Bec LED (max 25W)



Tip bec 2)

Dacă produsul are becuri LED, așa cum se indică în figurile de mai jos, contactați Serviciul de asistență tehnică dacă aveți nevoie de un bec de schimb. LED-urile durează mai mult decât becurile obișnuite, îmbunătățesc vizibilitatea în interior și sunt ecologice.



Rafturi

Toate sertarele, rafturile de pe uși și rafturile pot fi scoase.

Ușă

Reversibilitatea ușii

Notă: Direcția de deschidere a ușii poate fi modificată. Dacă operația este efectuată de reprezentanții serviciului de asistență tehnică post-vânzare, aceasta nu este acoperită de garanție. Respectați instrucțiunile din **Ghidul de instalare**.

Utilizarea aparatului

Prima utilizare

După instalare, așteptați cel puțin două ore înainte de a conecta aparatul la rețeaua electrică. Conectați aparatul la rețeaua de alimentare cu energie electrică; acesta începe să funcționeze automat. Temperaturile ideale de depozitare a alimentelor sunt presetate din fabrică.

După ce puneți aparatul în funcțiune, trebuie să așteptați 4-6 ore până când se atinge temperatura adecvată de păstrare a alimentelor pentru un aparat încărcat normal. Dacă aparatul este prevăzut cu filtru antibacterian și anti-miros, amplasați-l în ventilator, așa cum se indică pe ambalajul filtrului. Dacă este emis semnalul sonor, înseamnă că alarma de temperatură a intervenit: apăsați pe buton pentru a opri alarmele sonore.

Compartimentul frigider și depozitarea alimentelor

Compartimentul frigider permite păstrarea alimentelor proaspete și a băuturilor. Compartimentul frigider se dezgheață complet automat. Prezența ocazională a picăturilor de apă pe pereții interior posterior al compartimentului indică faza de dezghețare automată. Apa rezultată din dezghețare este condusă într-un canal de scurgere, apoi este colectată într-un recipient, din care se evaporă.

Notă: temperatura ambiantă, frecvența cu care se deschid ușile și poziția aparatului pot influența temperaturile interne în cele două compartimente. Setați temperaturile în funcție de acești factori. Într-un mediu cu umiditate foarte ridicată, în compartimentul frigider se poate produce condens, mai ales pe rafturile de sticlă. În acest caz, se recomandă să acoperiți recipientele care conțin lichide (de ex. o oală cu supă), să ambalați alimentele cu conținut ridicat de apă (de ex. legumele) și să porniți ventilatorul (dacă există). Toate sertarele, rafturile de pe uși și rafturile pot fi scoase.

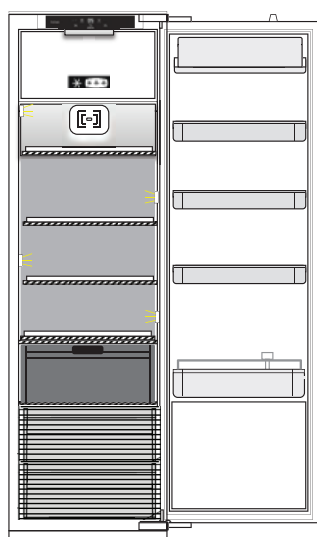
Circulația aerului

Circulația aerului permite o mai bună distribuție a temperaturilor în interiorul compartimentelor și, prin urmare, o mai bună conservare a alimentelor și reducerea umidității excesive. Nu blocați zona de ventilare.

Modul de depozitare al alimentelor proaspete și al băuturilor

Alimentele care produc o cantitate mare de gaz etilenic (mere, caise, pere, piersici, avocado, smochine, prune, afine, pepeni, fasole) și cele care sunt sensibile la acest gaz, precum fructele, legumele și salata, trebuie să fie separate întotdeauna sau ambalate pentru a nu se reduce durata de depozitare; de exemplu, nu depozitați roșiile împreună cu kiwi sau varză. Nu apropiați alimentele prea mult unele de celelalte, pentru a permite circulația corespunzătoare a aerului. Folosiți recipiente din plastic reciclabil, metal, aluminiu și sticlă, precum și folie transparentă pentru a ambala alimentele.

Dacă aveți o cantitate mică de alimente de păstrat în frigider, vă recomandăm să folosiți rafturile de deasupra sertarului pentru fructe și legume, având în vedere că aceasta este zona cea mai rece din compartiment. Pentru lichidele și alimentele care degajează miros sau pot prinde miros sau gust, folosiți doar recipiente cu capac sau acoperiți-le. Pentru a evita răsturnarea sticlelor, folosiți suportul pentru sticle (disponibil doar la anumite modele).



Legendă



ZONA TEMPERATĂ

Recomandată pentru depozitarea fructelor tropicale, conservelor, băuturilor, ouălor, sosurilor, murăturilor, untului, gemurilor



ZONA RECE

Recomandată pentru depozitarea brânzei, laptelui, alimentelor de consum zilnic, delicatelor, iaurtului



ZONA CEA MAI RECE

Recomandată pentru depozitarea mezelurilor, deserturilor, cărnii și peștelui



SERTAR PENTRU FRUCTE ȘI LEGUME

**

Pentru modelele dotate cu un COMPARTIMENT „0 ° ZONE”, „zona cea mai rece” este evidențiată în legendă

* Depozitare alimente în compartiment congelator (în funcție de model)

*** Compartimentul congelator permite depozitarea pe termen lung a alimentelor congelate. Puteți utiliza compartimentul „de depozitare” exclusiv pentru a menține alimentele congelate, ÎNSĂ ACESTA NU POATE CONGELA ALIMENTELE PROASPETE NOI.

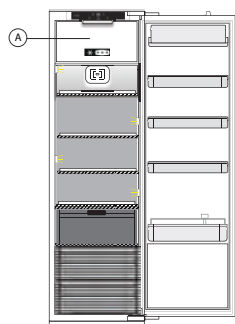
*** Compartimentul congelator permite depozitarea alimentelor congelate și congelarea alimentelor proaspete o perioadă îndelungată de timp. Cantitatea de alimente proaspete care poate fi congelată în 24 de ore este indicată pe plăcuța cu date tehnice. Așezați alimentele proaspete în zona de congelare din interiorul compartimentului congelator, lăsând spațiu suficient în jurul pachetelor pentru a permite libera circulație a aerului. Se recomandă să nu congelați din nou alimentele care s-au dezghețat parțial. Este important să ambalați alimentele astfel încât să se evite pătrunderea apei, a umezelii sau a condensului.

Cuburi de gheață

Umpleți tava pentru gheață 2/3 cu apă și așezați-o înapoi în compartimentul congelator. Nu folosiți în niciun caz obiecte tăioase sau ascuțite pentru a scoate gheața.

Demontarea sertarelor

Trageți sertarele în afară până la capăt, ridicați-le și scoateți-le. Pentru a beneficia de mai mult spațiu, compartimentul congelator poate fi utilizat fără sertare. Verificați dacă ușa este închisă corespunzător după ce ați așezat alimentele înapoi pe grătar/rafturi.



Legendă

A. COMPARTIMENT CONGELATOR (dacă există în dotarea frigiderului)

Termen de valabilitate a alimentelor la diferite temperaturi

COMPARTIMENT CONGELAT			
Produsul	Perioadă de depozitare (-12 °C)	Perioadă de depozitare recomandată (-18 °C)	Perioadă de depozitare (-24 °C)
Unt sau margarină	1 lună	6 luni	9 luni
Pește	1 lună	de la 1 la 3 luni	6 luni
Fruite (cu excepția citricelor) & legume	1 lună	de la 8 la 12 luni	12 luni
Carne - șuncă - cârnați Alimente prăjite (vită-porc-miel) Medalioane sau cotlete (vită-porc-miel)	1 lună	2 luni de la 8 la 12 luni 4 luni	12 luni
Lapte, lichide proaspete, brânzeturi, înghețată sau șerbet	1 lună	de la 1 la 3 luni	5 luni (nerecomandată pentru înghețată)
Carne de pasăre (pui-curcan)	1 lună	de la 5 la -7 luni	9 luni

Termen de valabilitate a alimentelor la diferite temperaturi

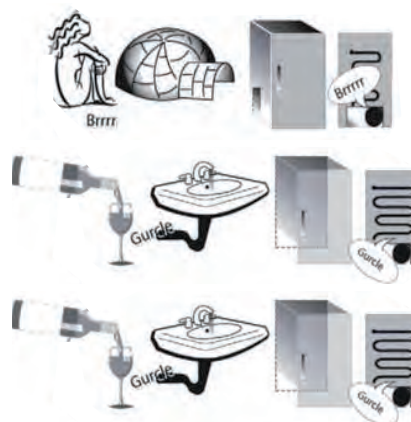
COMPARTIMENT NECONGELAT			
Produsul	Perioadă de depozitare 0-3 °C	Perioadă de depozitare (3-6 °C)	Perioadă de depozitare 6-8 °C
Conserve, băuturi, ouă, sosuri, murături, unt, gem	3-4 săptămâni	3-4 săptămâni	3-4 săptămâni
Fruite tropicale	Nerecomandată	2-4 săptămâni	3-4 săptămâni
Brânzeturi, lapte, produse lactate, delicatose, iaurt	2-5 zile	2-5 zile	2-5 zile
Mezeluri, deserturi, carne, pește și alimente preparate acasă	3-5 zile	1-2 zile	Nerecomandată
Depozitați legume și fructe (excluzând fructele tropicale și citricele)	15 zile	10-12 zile	4-7 zile

* Decongelarea compartimentului congelator (în funcție de model)

- Înainte de a scoate alimentele din compartimentul congelator, se recomandă setarea unei temperaturi mai scăzute sau activarea funcției de Congelare rapidă / Răcire rapidă timp de cel puțin patru ore, pentru a prelungi durata de conservare a alimentelor în timpul fazei de decongelare.
- Pentru a dezgheța compartimentul, opriți aparatul și scoateți sertarele. Amplasați alimentele congelate într-un loc răcoros. Lăsați ușa deschisă pentru a permite topirea gheții. Pentru ca apa să nu se scurgă în timpul dezghețării, se recomandă să așezați o cârpă absorbantă în partea inferioară a compartimentului congelator și să o stoarceți din când în când.
- Curățați și uscați cu grijă interiorul compartimentului congelator.
- Reporniți aparatul și introduceți alimentele.

Sunete emise la funcționare

- În timpul funcționării produsului, un sunet generat de compresor este normal.
- Sunetele precum gălgâitul și trosnitul sunt generate de trecerea agentului frigorific în interiorul circuitului de răcire, prin urmare, sunt zgomote normale.
- Este posibil să „auziți” scârțâituri la activarea sau dezactivarea compresorului: este un sunet normal generat de structura produsului.
- Verificați dacă rafturile de pe ușa frigiderului, rafturile și sertarele din compartimentul frigider sunt fixate și așezate în mod corespunzător pentru a evita eventuale vibrații.
- Nu așezați recipiente din sticlă (sticle, borcane etc.) în contact direct unele cu altele, pentru a evita vibrațiile.
- Acest aparat este echipat cu un compresor, care funcționează la o viteză optimă pentru a reduce la minimum consumul de energie. În anumite situații (în timpul verii sau dacă sunt introduse cantități mari de alimente), se poate întâmpla ca viteza compresorului să crească și, prin urmare, acesta să fie mai zgomotos decât de obicei.



Recomandări în cazul neutilizării aparatului

În cazul neutilizării aparatului

Deconectați aparatul de la rețeaua electrică, goliți-l, dezghețați-l (dacă este necesar) și curățați-l.

Lăsați ușile întredeschise pentru a permite aerului să circule în interiorul compartimentelor. Astfel evitați formarea mucegaiului și apariția mirosurilor neplăcute.

În cazul întreruperii alimentării cu energie electrică

Țineți închise ușile pentru ca alimentele să rămână reci cât mai mult timp posibil. Nu congelați din nou alimentele care s-au dezghețat parțial. Dacă pana de curent se prelungeste, este posibil să se activeze și alarma de întrerupere a curentului (la produsele cu componente electronice).

Curățarea și întreținerea

Înainte de a efectua orice operație de curățare sau de întreținere, scoateți aparatul din priză sau deconectați alimentarea cu energie electrică.

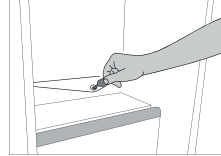
Nu folosiți niciodată substanțe abrazive. Nu curățați niciodată cu lichide inflamabile componentele frigiderului.

Nu utilizați aparate de curățare cu aburi.

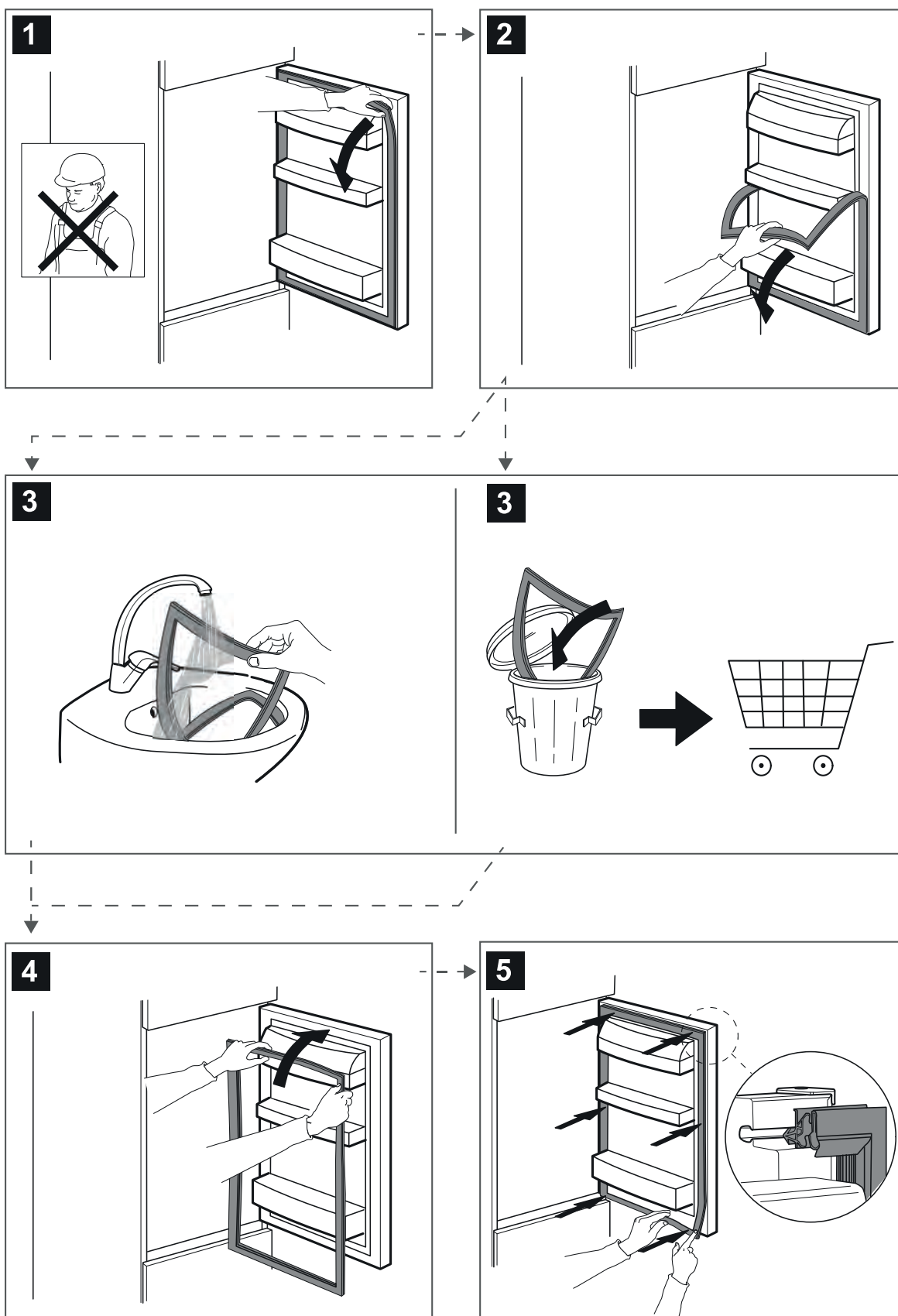
Butoanele și afișajul panoului de comandă nu trebuie să fie curățate cu substanțe alcoolice sau derivate, ci cu o lavetă uscată.

Curățați aparatul din când în când cu o lavetă și o soluție de apă caldă și agenți de curățare neutri speciali pentru curățarea interiorului frigiderului.

Pentru a asigura scurgerea constantă și corectă a apei rezultate din dezghețare, curățați periodic interiorul canalului de scurgere, situat pe peretele posterior al compartimentului frigider, lângă sertarul pentru fructe și legume, folosind ustensila din dotare.



Înlocuirea garniturii





400011398438