

## **Utilisation, sécurité et Consignes d'installation**

---

**FR** FRANÇAIS

*Consignes de sécurité* 3

**MESURES DE SÉCURITÉ** 3

**PROTECTION DE L'ENVIRONNEMENT** 6

**DÉCLARATION DE CONFORMITÉ** 6

*Consignes d'installation* 7

# MESURES DE SÉCURITÉ

## IMPORTANT DE LES LIRE ET LES RESPECTER

!  Ce symbole vous rappelle de lire ce mode d'emploi.

Avant d'utiliser l'appareil, lisez attentivement les Consignes d'utilisation et sécurité. Conservez ces directives à portée de main pour toute consultation ultérieure.

### VOTRE SÉCURITÉ ET CELLE DES AUTRES EST TRÈS IMPORTANTE.

Le présent manuel et l'appareil en question contiennent des consignes de sécurité importantes qui doivent être lues et observées en tout temps.



Voici le symbole d'alerte à la sécurité.

Ce symbole vous avertit des risques potentiels de blessures graves ou même de mort qui peuvent survenir pour vous et toute autre personne.

Tous les messages de sécurité suivent le symbole d'avertissements ou les mots « **DANGER** » ou « **AVERTISSEMENT** ». Ces mots signifient :

#### **DANGER**

Indique une situation dangereuse qui, si elle n'est pas évitée, occasionnera des blessures graves.

#### **AVERTISSEMENT**

Indique une situation dangereuse qui, si elle n'est pas évitée, est susceptible d'entraîner des blessures graves.

Tous les messages relatifs à la sécurité spécifient le danger potentiel présenté et indiquent comment réduire le risque de blessure, de dommage et de décharge électrique résultant d'une mauvaise utilisation de l'appareil. Veuillez observer scrupuleusement les instructions suivantes. Le non-respect de ces consignes peut augmenter les risques. Le Fabricant décline toute responsabilité en cas de lésion aux personnes ou aux animaux ou de dommages aux biens si ces conseils et précautions ne sont pas respectés.

Les enfants en bas âge (0-3 ans) et les jeunes enfants (3-8 ans) doivent être tenus à l'écart de l'appareil sauf s'ils sont constamment sous supervision. Les enfants âgés de 8 ans et plus, ainsi que les personnes présentant des capacités physiques, sensorielles ou mentales réduites, ou ne possédant ni l'expérience ni les connaissances requises, peuvent utiliser cet appareil seulement s'ils sont supervisés, ou si une personne responsable leur a expliqué l'utilisation sécuritaire et les dangers potentiels de l'appareil. Les enfants ne doivent pas jouer avec l'appareil. Le nettoyage et l'entretien ne doivent pas être exécutés par des enfants sans surveillance.

Enlevez les boulons de transport. L'appareil est doté de boulons de transport afin d'éviter d'endommager l'intérieur durant le transport. Avant de mettre l'appareil

en service, les boulons de transport doivent être impérativement retirés. Une fois cette opération terminée, bouchez les ouvertures à l'aide des 4 obturateurs en plastique fournis. N'ouvrez pas la porte avec trop de vigueur et ne l'utilisez pas comme marchepied.

Les articles souillés par des substances telles que l'huile de cuisson, l'acétone, l'alcool, l'essence, le kérosène, du détachant, l'essence de térébenthine, cires et éliminateurs de cires, doivent être préalablement lavés à l'eau chaude en augmentant la quantité de détergent, avant d'être séchés dans la sècheuse. Les articles suivants ne devraient pas être séchés à la sècheuse: articles en mousse de caoutchouc (mousse de latex), bonnets de douche, textiles imperméables, articles dont le revers est caoutchouté, et vêtements ou oreillers dont le rembourrage est en mousse de caoutchouc. Vérifiez que les poches des vêtements à sécher ne contiennent aucun objet, notamment des briquets ou des allumettes. Ne séchez pas des vêtements que vous avez préalablement lavés avec des produits chimiques.

Les articles tachés d'huile peuvent prendre feu spontanément, surtout s'ils sont exposés à une source de chaleur comme dans une sècheuse. Les articles deviennent chauds et

provoquent une réaction d'oxydation de l'huile. L'oxydation développe de la chaleur. Si la chaleur ne peut être évacuée, les articles deviennent suffisamment chauds pour prendre feu. La superposition d'articles tachés d'huile peut entraver l'évacuation de la chaleur et constituer un risque d'incendie.

## **AVERTISSEMENT**

N'arrêtez jamais l'appareil avant la fin du cycle de séchage, à moins de retirer et d'étaler rapidement tous les articles pour dissiper la chaleur.

La dernière phase du séchage est accomplie sans chaleur (phase de refroidissement), pour s'assurer que la lessive reste à une température qui n'endommagera pas la lessive.

## **UTILISATION PRÉVUE DU PRODUIT**

Cet appareil est conçu uniquement pour un usage domestique. Il est interdit d'en faire un usage professionnel. Le fabricant décline toute responsabilité suite à une mauvaise utilisation ou un mauvais réglage des commandes.

**MISE EN GARDE:** Cet appareil n'est pas conçu pour fonctionner à l'aide d'une minuterie ou d'un système de commande à distance.

N'utilisez pas l'appareil à l'extérieur. N'entrez pas de substances explosives comme les aérosols et ne placez pas ou n'utilisez pas d'essence ou autres matériaux inflammables dans ou près de l'appareil : ils risquent de s'enflammer si l'appareil démarre par accident.

Ce lave-linge est prévu uniquement pour le traitement des tissus lavables à la machine, selon des quantités normales pour une résidence familiale.

## **INSTALLATION**

L'installation et les réparations doivent être effectuées par un technicien qualifié, conformément aux directives du fabricant et la réglementation de sécurité locale. Ne procédez à aucune réparation ni à aucun remplacement de pièce sur l'appareil autres que ceux spécifiquement indiqués dans le guide d'utilisation.

Les enfants ne doivent pas s'occuper de l'installation. Gardez les enfants à l'écart pendant l'installation de l'appareil. Gardez le matériel d'emballage (sacs en plastique, parties en polystyrène, etc.) hors de la portée des enfants, pendant et après l'installation de l'appareil.

Utilisez des gants de protection pour le déballage et l'installation de l'appareil. Après le déballage de l'appareil, assurez-vous qu'il n'a pas été endommagé pendant le transport. En cas de problème, contactez le détaillant ou le Service après-vente le plus proche.

L'appareil doit être manipulé et installé par au moins deux personnes.

Gardez les enfants à l'écart pendant l'installation de l'appareil.

L'appareil ne doit pas être branché à l'alimentation électrique lors de l'installation.

Pendant l'installation, assurez-vous que l'appareil n'endommage pas le câble d'alimentation.

Branchez l'appareil seulement après avoir complété l'installation.

Après l'installation de l'appareil, attendez quelques heures

avant de le démarrer, afin de l'acclimater aux conditions environnementales de la pièce. N'installez pas votre appareil dans un endroit où il pourrait être exposé à des conditions extrêmes comme : mauvaise ventilation, température inférieure à 5°C ou supérieure à 35°C.

Lors de l'installation de l'appareil, assurez-vous que les quatre supports sont stables et reposent sur le sol, ajustez-les au besoin, et assurez-vous que l'appareil est parfaitement de niveau en utilisant un niveau à bulle. Si l'appareil est installé sur un plancher en bois ou sur un « plancher flottant » (certains parquets ou planchers stratifiés, par exemple), placez-le sur un panneau en contreplaqué de 60 cm de largeur x 60 cm de longueur, et au minimum 3 cm d'épaisseur, préalablement fixé au sol. Utilisez uniquement de nouveaux tuyaux pour relier l'appareil à l'alimentation d'eau. N'utilisez jamais de tuyaux usagés ; mettez-les au rebut.

Ne déplacez jamais l'appareil en le tenant par le plan de travail. Raccordez le(s) tuyau(x) d'alimentation d'eau conformément aux règlements locaux de la compagnie de distribution d'eau.

Pour des modèles conçus pour un lavage à l'eau froide uniquement : Ne raccordez pas l'alimentation en eau chaude.

Pour les modèles avec arrivée d'eau chaude : la température de l'eau chaude à l'arrivée ne doit pas dépasser 60°C.

Assurez-vous que les bouches de ventilation à la base de votre appareil (selon le modèle) ne sont pas obstruées par de la moquette ou tout autre matériau.

La pression de l'eau doit être entre 0,1-1 MPa.

Évitez d'installer l'appareil derrière une porte qui se verrouille, une porte coulissante, ou une porte dont

la charnière est située du côté opposé à celle de la porte de la sècheuse de façon à entraver l'ouverture complète de celle-ci.

## ALIMENTATION ÉLECTRIQUE

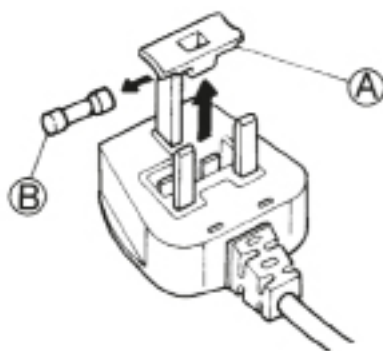
Assurez-vous que la tension spécifiée sur l'étiquette signalétique correspond à celle de votre résidence. Pour que l'installation soit conforme à la réglementation en vigueur en matière de sécurité, un interrupteur omnipolaire avec un intervalle de contact minimum de 3 mm est requis. La mise à la terre de l'appareil est obligatoire. Pour les appareils dotés d'une fiche, si la fiche n'est pas adaptée à votre prise, contactez un technicien qualifié. N'utilisez pas de rallonge, de prise multiple, ou d'adaptateur. Ne branchez pas l'appareil à une prise qui peut être actionnée par une commande à distance. Le câble d'alimentation doit être suffisamment long pour permettre le branchement de l'appareil, une fois installé, à l'alimentation principale. Ne tirez pas sur le câble d'alimentation. Si le câble électrique est endommagé, il doit être remplacé par un câble identique. Le câble électrique ne doit être remplacé que par un technicien qualifié conformément aux directives du fabricant et aux normes de sécurité en vigueur. Adressez-vous à un Service après-vente agréé. N'utilisez pas cet appareil si le câble d'alimentation ou la prise de courant sont endommagés, si l'appareil ne fonctionne pas correctement, ou s'il a été échappé ou endommagé. Ne plongez jamais le câble d'alimentation ou la prise dans l'eau. Gardez le câble loin des surfaces chaudes. Une fois l'installation terminée, l'utilisateur ne doit plus pouvoir accéder aux composantes électriques. Ne touchez pas

l'appareil si vous êtes mouillé, et ne l'actionnez pas pieds nus.

## BRANCHEMENT ÉLECTRIQUE POUR LA GRANDE-BRETAGNE ET L'IRLANDE UNIQUEMENT

### Remplacement du fusible

Si le câble d'alimentation de cet appareil est équipé d'une fiche BS 1363A 13 A dont le fusible a sauté, remplacez ce dernier par un fusible de type A.S.T.A. agréé conforme à la norme BS 1362 et procédez comme suit :



1. Enlevez le couvercle du fusible (A) et le fusible (B).
2. Insérez le fusible de rechange 13 A dans le couvercle du fusible.
3. Remplacez les deux éléments dans la prise électrique.

### Important :

Le couvercle de fusible doit être remis en place chaque fois qu'un fusible est remplacé. En cas de perte, n'utilisez la fiche qu'après avoir remplacé le couvercle manquant. Le code de couleur ou les mots en relief inscrits en couleur à la base de la fiche permettent d'identifier le couvercle adapté pour votre appareil. Vous pouvez vous procurer des couvercles de fusible chez le marchand d'équipement électrique le plus proche.

### Pour la République d'Irlande uniquement

Généralement, les informations fournies pour la Grande-Bretagne s'appliquent, mais un

troisième type de fiche et de prise est également utilisé ; à 2 broches avec mise à la terre latérale.

### Prise de courant / fiche (valable pour les deux pays)

Si la fiche de l'appareil ne correspond pas à votre prise de courant, veuillez contacter le Service après-vente pour la marche à suivre. N'essayez pas de changer la prise, cette procédure doit être confiée à un technicien qualifié conformément aux directives du fabricant et aux normes de sécurité en vigueur.

## UTILISATION CORRECTE

Ne dépassez pas la charge maximale autorisée. Vérifiez la charge maximale autorisée dans le tableau des programmes. Fermez le robinet lorsque l'appareil n'est pas utilisé. N'utilisez pas de solvants (par exemple térébenthine, benzène), de détergents contenant des solvants, de la poudre à récurer, de détergents pour vitre ou tout usage, ou de liquides inflammables ; Ne lavez jamais des tissus imbibés avec du solvant ou des liquides inflammables dans le lave-linge. Ne séchez pas le linge plus qu'il n'est nécessaire. Utilisez les assouplissants et autres produits similaires en vous conformant aux instructions figurant sur l'emballage. Ne pas mettre sécher du linge non lavé.

## NETTOYAGE ET ENTRETIEN

L'appareil doit être débranché avant d'effectuer une quelconque opération de nettoyage ou d'entretien. N'utilisez jamais d'appareil de nettoyage à vapeur.



# PROTECTION DE L'ENVIRONNEMENT

## ÉLIMINATION DES MATÉRIAUX D'EMBALLAGE

Les matériaux d'emballage sont entièrement recyclables comme l'indique le symbole de recyclage (\*). Les différentes parties de l'emballage doivent donc être jetées de manière responsable et en totale conformité avec la réglementation des autorités locales régissant la mise au rebut des déchets.



Les différentes parties de l'emballage doivent donc être jetées de manière responsable et en totale conformité avec les réglementations des autorités locales régissant la mise au rebut de déchets.

## MISE AU REBUT DES APPAREILS ÉLECTROMÉNAGERS

Lors de la mise au rebut de l'appareil, rendez-le inutilisable en coupant le câble d'alimentation et en enlevant les portes et les étagères (le cas échéant) de sorte que les enfants ne puissent pas facilement grimper à l'intérieur et s'y retrouver piégés.

Cet appareil est fabriqué avec des matériaux recyclables (\*) ou pouvant être réutilisés. Mettez-le au rebut en vous conformant aux réglementations locales en matière d'élimination des déchets.



Pour plus d'information sur le traitement et le recyclage des appareils électroménagers, contactez le service municipal compétent, le service de collecte des déchets ménagers ou le magasin où vous avez acheté l'appareil.

Cet appareil est certifié conforme à la Directive européenne 2012/19/UE relative aux déchets d'équipements électriques et électroniques (DEEE). En s'assurant que l'appareil est mis au rebut correctement, vous pouvez aider à éviter d'éventuelles conséquences négatives sur l'environnement et la santé humaine, qui pourraient autrement être provoquées par une mise au rebut inappropriée du présent appareil.



Ce symbole (\*) sur le produit ou sur la documentation jointe indique qu'il ne doit pas être traité comme un déchet domestique, mais doit

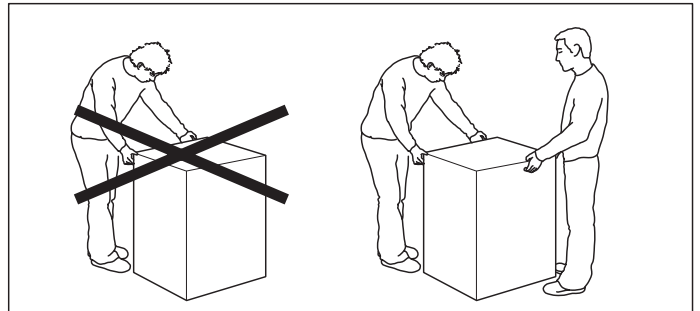
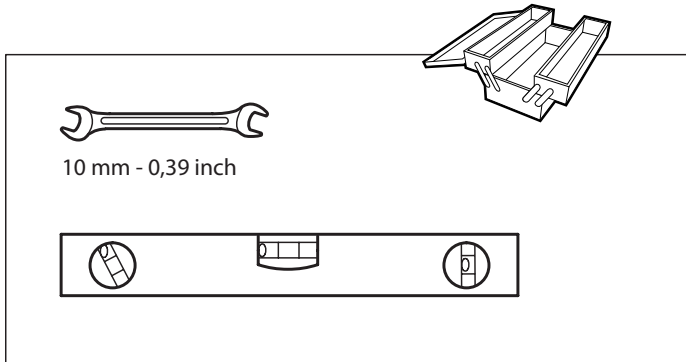
être remis à un centre de collecte spécialisé pour le recyclage des appareils électriques et électroniques.

## CONSEILS RELATIFS À L'ÉCONOMIE D'ÉNERGIE

Séchez toujours une pleine charge, en fonction du type de textiles et du programme/temps de séchage. Pour plus d'informations, consultez le tableau des programmes. Utilisez toujours la vitesse d'essorage maximale autorisée de l'appareil; un essorage mécanique consomme moins d'énergie. Vous gagnerez du temps et économiserez de l'énergie lors du cycle de séchage. Sélectionnez toujours un programme ou un temps de séchage adapté à la charge afin d'obtenir les résultats de séchage requis. Sélectionnez le programme Délicats uniquement pour les petites charges. Séchez le coton en mettant ensemble, par exemple, les articles prêt à repasser et prêt à ranger. Commencez par le réglage du programme Prêt-à-repasser/ temps de séchage, retirez le linge à repasser à la fin du cycle, et séchez le reste de la charge sur le réglage Prêt-à-ranger.

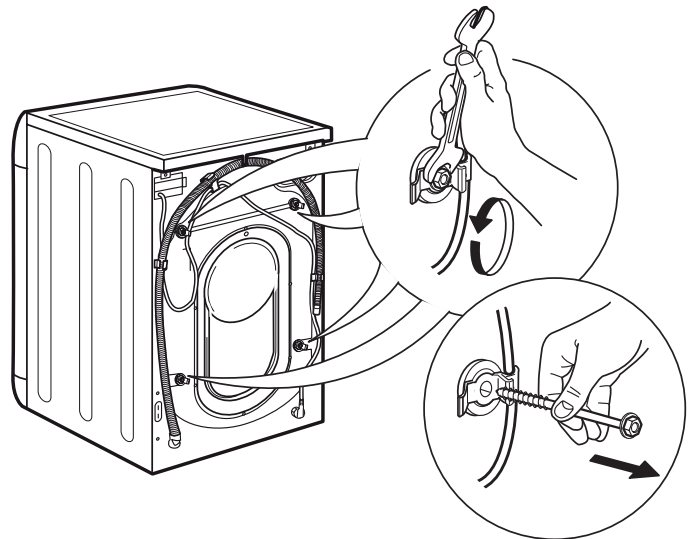
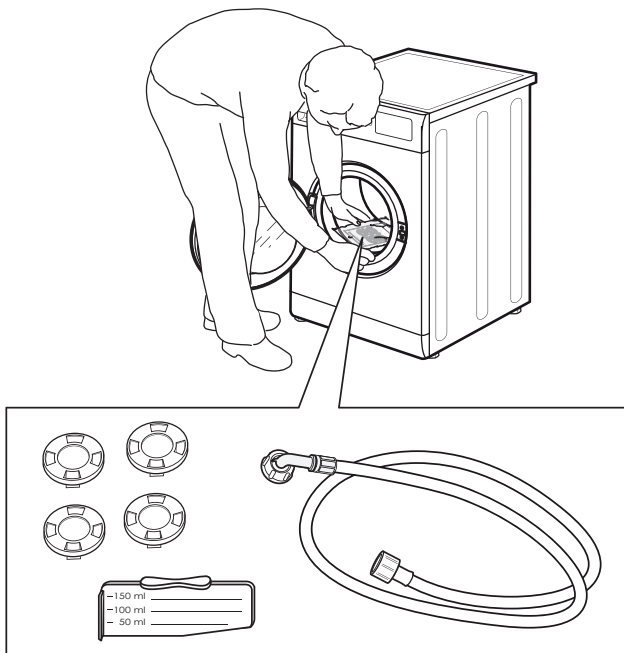
# DÉCLARATION DE CONFORMITÉ

Cet appareil a été conçu, construit et mis sur le marché conformément aux normes de sécurité prévues dans les directives européennes suivantes :  
LVD 2014/35/EU, EMC 2014/30/EU, RoHS 2011/65/EU.

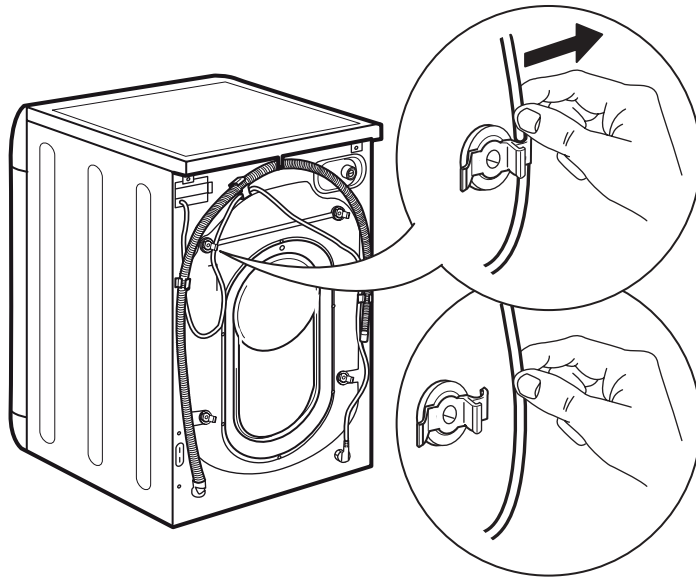


**1.**

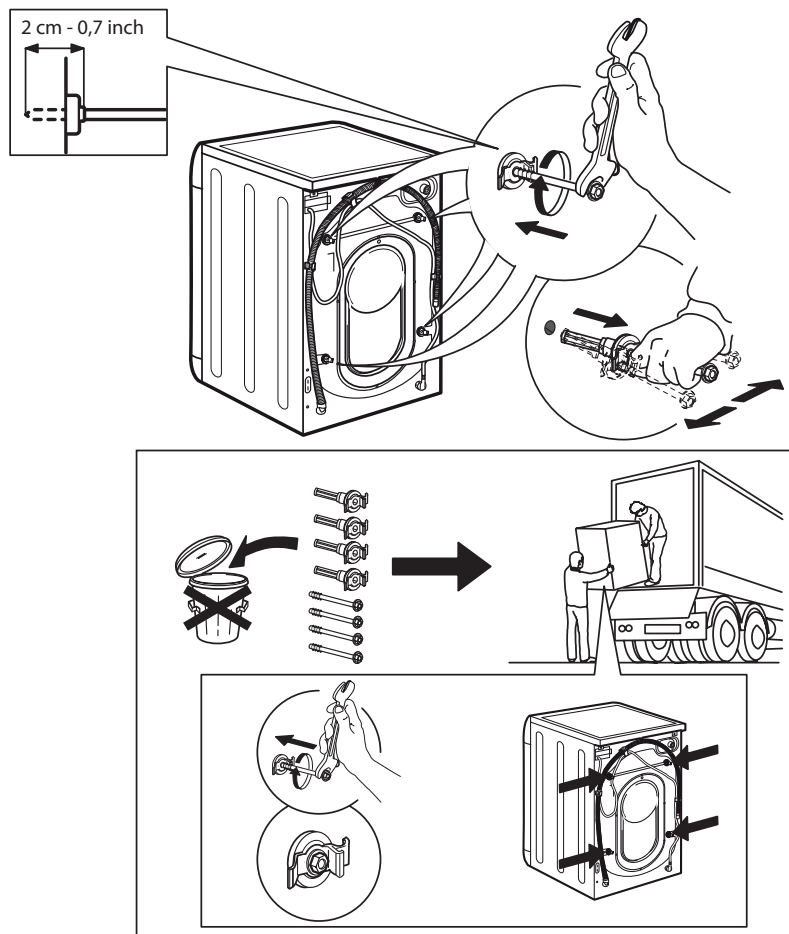
**2.**



3.

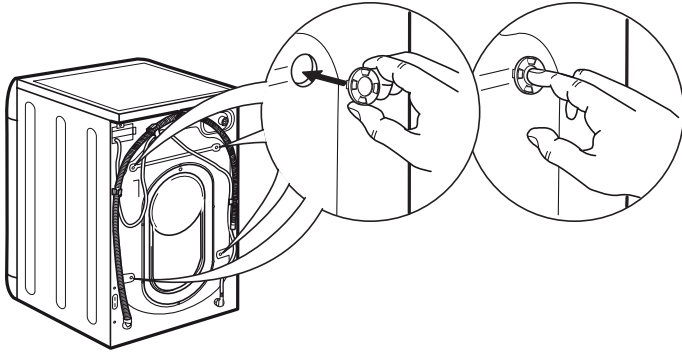


4.

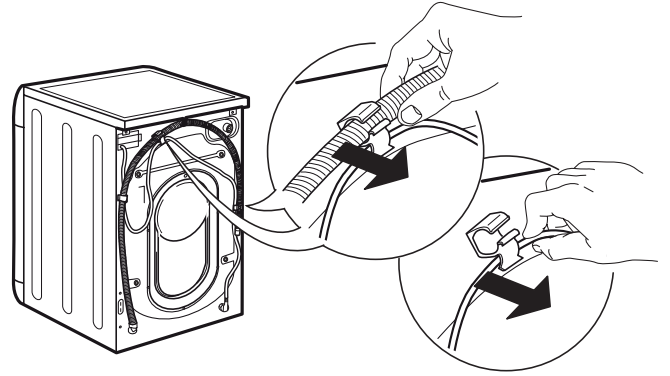




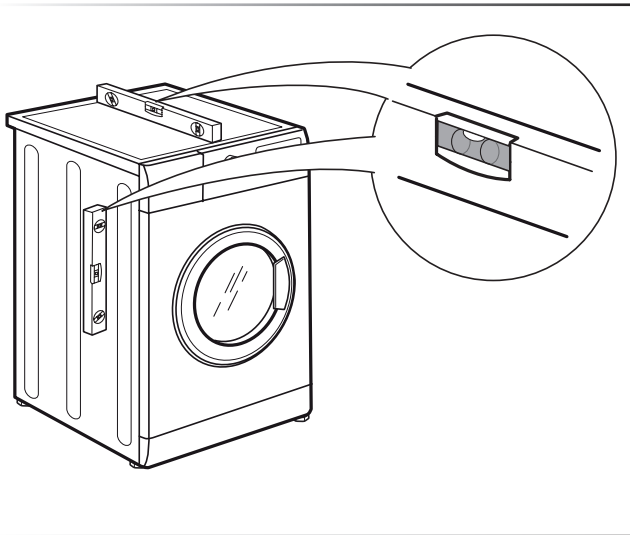
5.



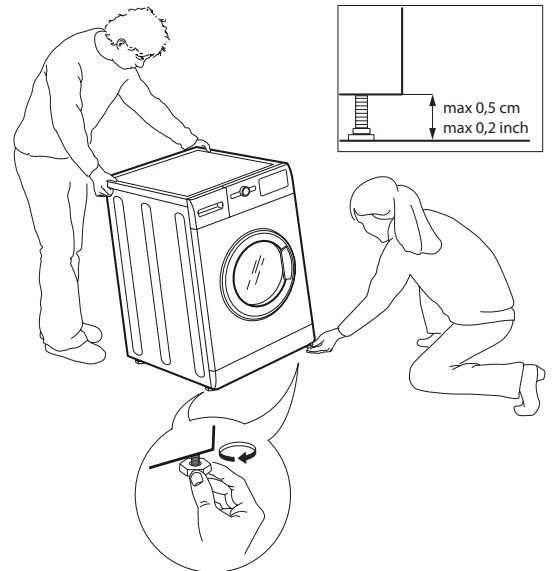
6.



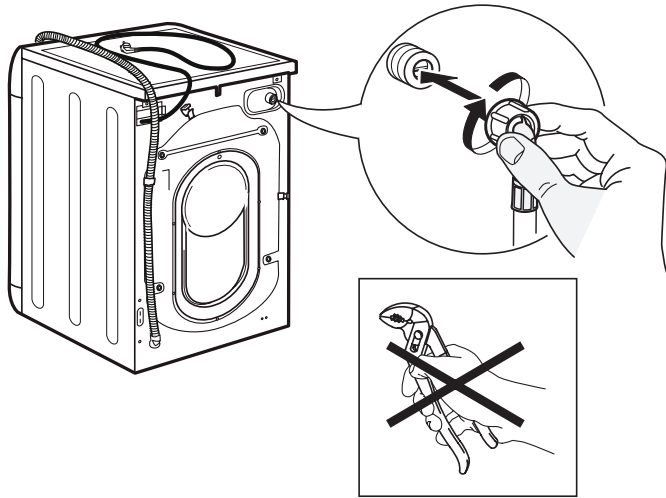
7.



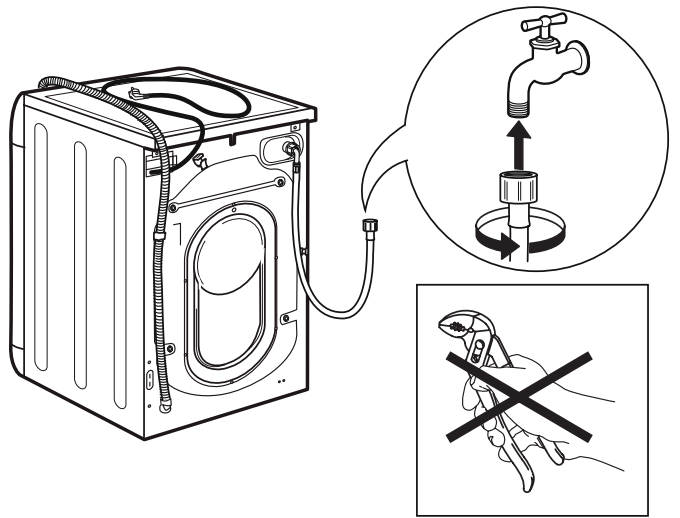
8.



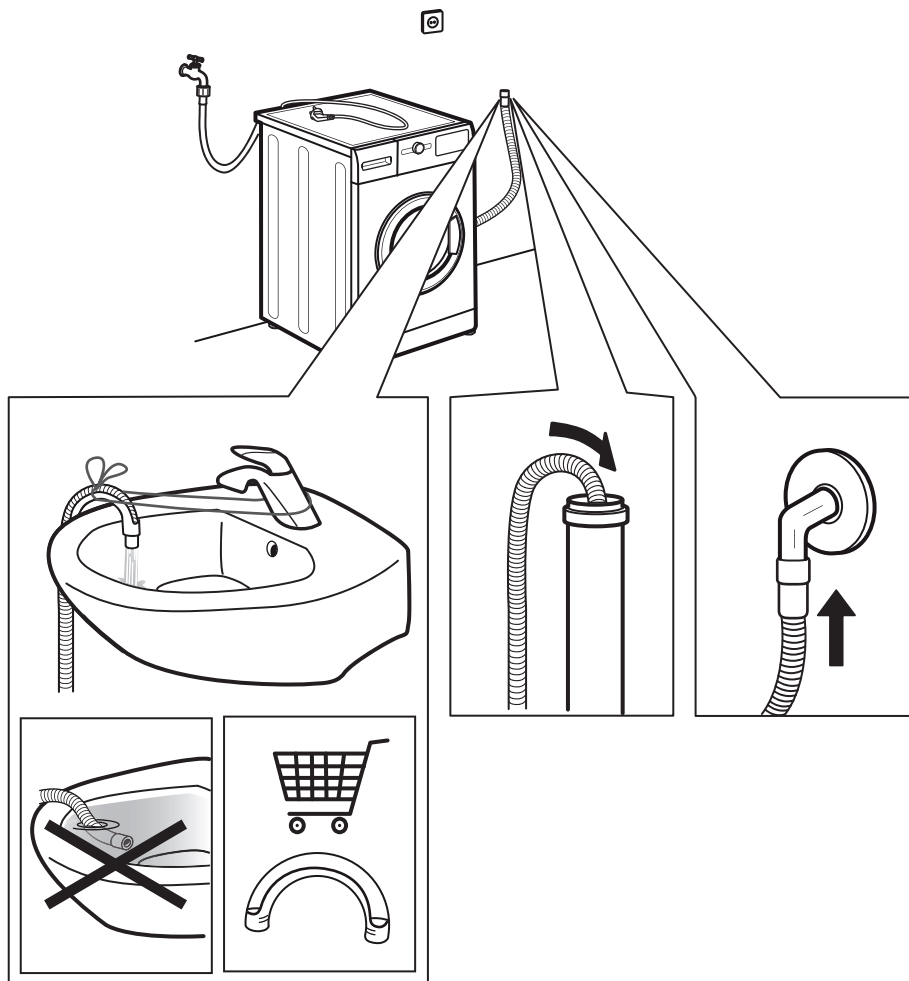
9.



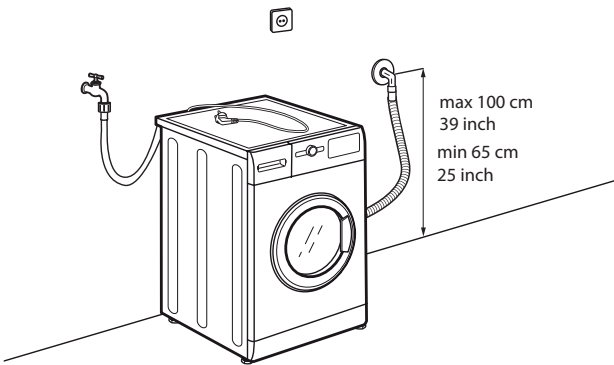
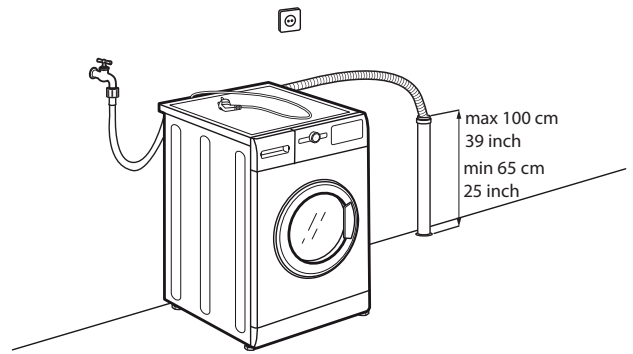
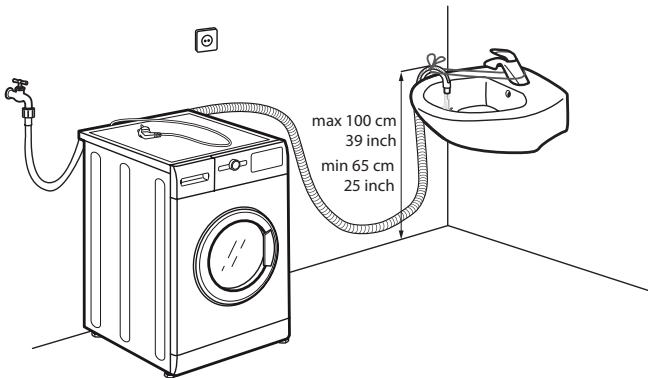
10.



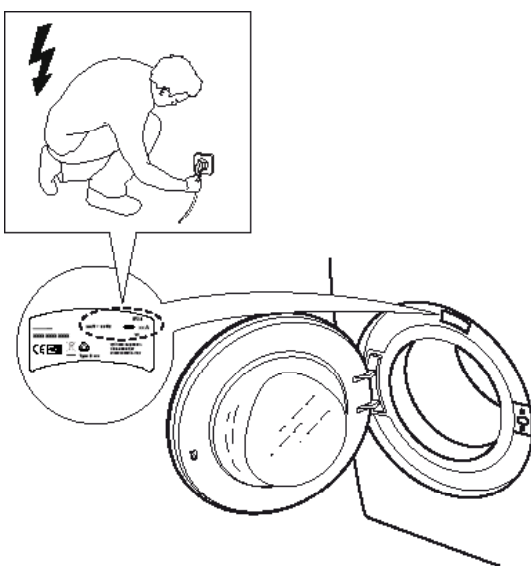
11.



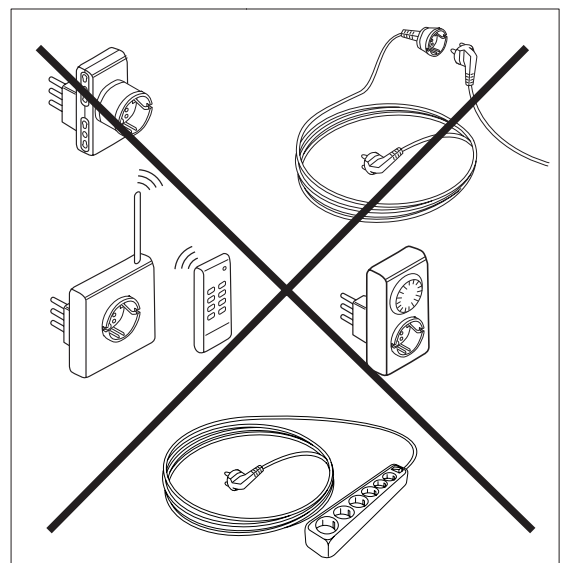
# 12.



# 13.



# 14.



---

FR

