



®/TM/© 2025 Whirlpool. Prodotto su licenza

## **Asciugatrice**

Manuale utente



C WD 95M WBS IT

**IT**

2960314802\_IT/10-07-25.(14:00)



CARTA RICICLATA E  
RICICLABILE

**Caro cliente,**

**invitiamo a leggere questa guida prima di utilizzare questo prodotto!**

Grazie per aver scelto il prodotto Whirlpool. Vorremmo che lei potesse raggiungere un livello di efficienza ottimale da questo prodotto di alta qualità, realizzato con una tecnologia all'avanguardia. Assicuratevi di aver letto e compreso a fondo questa guida e la documentazione supplementare prima dell'uso.

Osservare tutte le avvertenze e le informazioni qui contenute. In questo modo sarà possibile proteggere sia voi che il vostro prodotto da potenziali danni.

Conservare il manuale. Qualora il prodotto venga ceduto a un'altra persona, consegnare anche questo manuale.

<b>1 NORME DI SICUREZZA .....</b>	<b>5</b>
<b>2 Istruzioni per l'ambiente .....</b>	<b>12</b>
2.1 Rispetto dei regolamenti WEEE e smaltimento dei rifiuti .....	12
2.2 Informazioni sull'imballaggio .....	12
2.3 Conformità alle norme e informazioni sui test / Dichiarazione di conformità ONU12	
<b>3 La vostra asciugatrice .....</b>	<b>13</b>
3.1 Specifiche tecniche .....	13
3.2 La tua asciugatrice .....	14
3.3 Informazioni sull'imballaggio .....	14
<b>4 Installazione .....</b>	<b>15</b>
4.1 Corretto posizionamento per l'installazione .....	15
4.2 Rimozione del gruppo di sicurezza usato per la spedizione del prodotto .....	15
4.3 Collegamento del tubo di scarico dell'acqua sui prodotti con funzione vapore .	16
4.4 Regolazione dei supporti .....	16
4.5 Spostamento dell'asciugatrice .....	16
4.6 Attenzione al rumore .....	16
4.7 Sostituzione della lampadina .....	16
<b>5 Preparazione .....</b>	<b>17</b>
5.1 Bucato adatto per l'asciugatura in asciugatrice .....	17
5.2 Bucato non adatto all'asciugatura in asciugatrice .....	17
5.3 Preparare il bucato da asciugare .....	17
5.4 Cosa fare per il risparmio energetico .....	17
5.5 Capacità di carico corretta .....	18

## **6 Funzionamento del prodotto ..... 19**

6.1 Pannello di controllo .....	19
6.2 Simboli .....	19
6.3 Preparazione dell'asciugatrice .....	20
6.4 Selezione programma e tabella di consumo.....	21
6.5 Funzioni ausiliarie.....	24
6.6 Spie luminose di avvertenza.....	24
6.7 Avvio del programma.....	25
6.8 Blocco bambini .....	25
6.9 Modifica del programma dopo che è stato avviato.....	25
6.10 Annullamento del programma.....	26
6.11 Fine del programma.....	26
6.12 Funzionalità Odore.....	26
6.13 Descrizione generale dei programmi con vapore .....	26
6.14 Funzione HomeWhiz.....	27

## **7 Manutenzione e pulizia ..... 30**

7.1 Filtro in fibra / superficie interna dell'oblò di caricamento.....	30
7.2 Pulizia dei sensori .....	30
7.3 Svuotare il serbatoio dell'acqua .....	31
7.4 Pulizia del cassetto filtro .....	31
7.5 Pulizia del condensatore.....	32

## **8 Guida alla risoluzione dei problemi ..... 34**

# 1 NORME DI SICUREZZA

## IMPORTANTE: DA LEGGERE E OSSERVARE



Questo simbolo ricorda che è necessario leggere il presente manuale di istruzioni. Prima di utilizzare l'apparecchio, leggere le seguenti norme di sicurezza. Conservarle per eventuali consultazioni successive. Questo manuale e l'apparecchio sono corredati da importanti avvertenze di sicurezza, da leggere e rispettare sempre. Il fabbricante declina qualsiasi responsabilità che derivi dalla mancata osservanza delle presenti istruzioni di sicurezza, da usi impropri dell'apparecchio o da errate impostazioni dei comandi.



### **AVVERTENZA:**

- Questa icona indica che questo apparecchio utilizza un refrigerante infiammabile. Se il refrigerante fuoriesce e viene esposto a una fonte di accensione esterna, sussiste il rischio di incendio.



Questo apparecchio contiene il refrigerante R290, infiammabile ma rispettoso dell'ambiente



Tenere i bambini di età inferiore a 3 anni lontani dall'apparecchio. Senza la sorveglianza costante di un adulto, tenere l'apparecchio fuori dalla portata dei bambini di età inferiore a 8 anni. L'uso di questo apparecchio da parte di bambini di età superiore agli 8 anni, di persone con ridotte capacità fisiche, sensoriali o mentali o di persone sprovviste di esperienza e conoscenze adeguate è consentito solo con un'adeguata sorveglianza, o se tali persone siano state istruite sull'utilizzo sicuro dell'apparecchio e siano consapevoli dei rischi. Non consentire ai bambini di giocare con l'apparecchio. La pulizia e la manutenzione ordinaria non devono essere effettuate da bambini senza la supervisione di un adulto.



**AVVERTENZA:** Non arrestare l'asciugatrice prima del termine del ciclo di asciugatura; se ciò fosse necessario, estrarre velocemente tutti i capi e stenderli per favorire la dispersione del calore.



Gli articoli che sono stati sporcati con sostanze come olio da cucina, acetone, alcool, benzina, cherosene, smacchiatori, trementina, cere e rimuovi-cera e articoli come gommapiuma (schiuma di lattice), cuffie da doccia, tessuti impermeabili, articoli con supporto in gomma e vestiti o cuscini provvisti di imbottiture in gommapiuma non devono essere asciugati nell'asciugatrice. Svuotare bene le tasche, soprattutto se possono contenere accendini e fi ammiferi. Non utilizzare l'asciugatrice se sono state usate sostanze chimiche per il lavaggio.



Evitare di introdurre nell'asciugatrice capi che presentino residui di olio, a causa della loro elevata infi ammabilità.



Non forzare l'oblò e non utilizzarlo come gradino.

## USO CONSENTITO



**ATTENZIONE:** l'apparecchio non è destinato ad essere messo in funzione mediante un dispositivo di commutazione esterno, ad esempio un temporizzatore, o attraverso un sistema di comando a distanza separato.



L'apparecchio è destinato all'uso domestico e ad applicazioni analoghe, quali: aree di cucina per il personale di negozi, uffici e altri contesti lavorativi; agriturismi; camere di hotel, motel, bed & breakfast e altri ambienti residenziali.



Questo apparecchio non è destinato all'uso professionale. Non utilizzare l'apparecchio all'aperto.



Non conservare sostanze esplosive oppure infi ammabili (ad es. taniche di benzina o bombolette spray) all'interno o in prossimità dell'apparecchio, per evitare il pericolo di ince



Non caricare l'apparecchio oltre la capacità massima (kg di biancheria asciutta) indicata nella tabella dei programmi.



Non asciugare nell'asciugatrice capi che non siano stati lavati.



Assicurarsi che attorno all'asciugatrice non si accumulino pelucchi o polvere.



Gli ammorbidenti o i prodotti simili devono essere usati nelle modalità specificate nelle relative istruzioni.



Non asciugare eccessivamente gli indumenti.



Non bere, non riutilizzare e non preparare alimenti con acqua condensata. Può essere dannoso per la salute e causare danni alla proprietà.



**AVVERTENZA:** Non danneggiare i tubi del circuito del refrigerante dell'apparecchio.

## INSTALLAZIONE



Per evitare il rischio di lesioni personali, le operazioni di movimentazione e installazione dell'apparecchio devono essere eseguite da almeno due persone. Per evitare rischi di taglio, utilizzare guanti protettivi per le operazioni di disimballaggio e installazione.



L'installazione, comprendente anche eventuali raccordi per l'alimentazione idrica e i collegamenti elettrici, e gli interventi di riparazione devono essere eseguiti da personale qualificato. Non riparare né sostituire alcuna parte dell'apparecchio, salvo quando specificato nel manuale dell'utente. Tenere i bambini a distanza dal luogo dell'installazione. Dopo aver disimballato l'apparecchio, assicurarsi che non sia stato danneggiato durante il trasporto. In caso di problemi, contattare il rivenditore o il Servizio Assistenza più vicino. A installazione completata, conservare il materiale di imballaggio (parti in plastica, polistirolo, ecc.) fuori della portata dei bambini per evitare il rischio di soffocamento. Per evitare rischi di scosse elettriche, prima di procedere all'installazione scollegare l'apparecchio dalla rete elettrica. Durante l'installazione, accertarsi che l'apparecchio non possa danneggiare il cavo di alimentazione e causare così rischi di scosse elettriche. Attivare l'apparecchio solo dopo avere completato la procedura di installazione.



**AVVERTENZA:** Nell'involucro dell'apparecchio o nella struttura integrata, mantenere le aperture di ventilazione libere da ostruzioni.



Installare l'asciugatrice in un locale sufficientemente ventilato (porta aperta, griglia di aerazione o altra apertura di ampiezza superiore a 500 cm<sup>2</sup>) per evitare il ricircolo dei gas prodotti da apparecchi alimentati da altri combustibili, inclusi i camini. Se l'asciugatrice è installata sotto un piano di lavoro, lasciare una distanza di 10 mm tra il pannello superiore dell'asciugatrice e gli oggetti sovrastanti e una distanza di 15 mm tra i fianchi dell'apparecchio e le pareti dei mobili adiacenti.



Assicurarsi che l'apparecchio non sia installato vicino a una fonte di calore.



L'asciugatrice non deve essere installata in modo tale da impedire l'apertura completa dello sportello, ad esempio dietro una porta con serratura, una porta scorrevole o una porta incardinata sul lato opposto a quello dell'asciugatrice.



L'apparecchio deve essere installato contro una parete per limitare l'accesso al suo lato posteriore.



Evitare l'uso di tappeti che possano ostruire le aperture di ventilazione alla base dell'asciugatrice.



Prima di installare l'asciugatrice sopra una lavatrice, contattare il Servizio Assistenza o un rivenditore autorizzato per richiedere l'elenco completo dei modelli compatibili. L'installazione a colonna deve essere obbligatoriamente eseguita tramite un apposito kit disponibile presso il Servizio Assistenza o i rivenditori autorizzati. Le istruzioni di montaggio sono fornite insieme al kit.



## AVVERTENZE ELETTRICHE



Deve essere possibile scollegare l'apparecchio dalla rete elettrica disinserendo la spina, se questa è accessibile, o tramite un interruttore multipolare installato a monte della presa nel rispetto dei regolamenti elettrici vigenti; inoltre, l'apparecchio deve essere messo a terra in conformità alle norme di sicurezza elettrica nazionali.



Non utilizzare cavi di prolunga, prese multiple o adattatori. Al termine dell'installazione, i componenti elettrici non dovranno più essere accessibili all'utilizzatore. Non utilizzare l'apparecchio quando si è bagnati oppure a piedi nudi. Non accendere l'apparecchio se il cavo di alimentazione o la spina sono danneggiati, se si osservano anomalie di funzionamento o se l'apparecchio è caduto o è stato danneggiato.



Se il cavo di alimentazione è danneggiato, deve essere sostituito con uno dello stesso tipo dal produttore, da un centro di assistenza autorizzato o da un tecnico qualificato per evitare situazioni di pericolo o rischi di scosse elettriche.

## PULIZIA E MANUTENZIONE



**AVVERTENZA:** Per evitare rischi di folgorazione, prima di qualsiasi intervento di manutenzione accertarsi che l'apparecchio sia spento e scollegato dall'alimentazione elettrica. Per evitare il rischio di lesioni personali, utilizzare guanti protettivi (rischio di lacerazione) e scarpe di sicurezza (rischio di contusione); assicurarsi che qualsiasi movimentazione sia eseguita da due persone (ridurre il carico); mai utilizzare pulitrici a getto di vapore (rischio di scosse elettriche). Le riparazioni non professionali e non autorizzate dal produttore potrebbero comportare un rischio per la salute e la sicurezza, per il quale il produttore non può essere ritenuto responsabile. Qualsiasi difetto o danno causato da riparazioni o interventi di manutenzione non professionali non sarà coperto dalla garanzia, i cui termini sono descritti nel documento consegnato con l'unità.



Prima di avviare un ciclo di asciugatura, pulire tutti i filtri dai pelucchi depositati.



Non utilizzare alcuno strumento per pulire il filtro secondario, che potrebbe danneggiare l'apparecchio e causare una perdita di gas.

## **SMALTIMENTO DEL MATERIALE DI IMBALLAGGIO**

Il materiale di imballaggio è riciclabile al 100% ed è contrassegnato dal simbolo del riciclaggio



Le varie parti dell'imballaggio devono pertanto essere smaltite responsabilmente e in stretta osservanza delle norme stabilite dalle autorità locali.

## **SMALTIMENTO DEGLI ELETTRODOMESTICI**

Questo prodotto è stato fabbricato con materiale riciclabile o riutilizzabile. Smaltire il prodotto rispettando le normative locali in materia. Per ulteriori informazioni sul trattamento, il recupero e il riciclaggio degli elettrodomestici, contattare l'ufficio locale competente, il servizio di raccolta dei rifiuti domestici o il negozio presso il quale il prodotto è stato acquistato. Questo apparecchio è contrassegnato in conformità alla direttiva europea 2012/19/UE, Rifiuti di apparecchiature elettriche ed elettroniche (RAEE) e alle norme sui rifiuti di apparecchiature elettriche ed elettroniche 2013 (e successive modifiche).



Assicurandosi che questo prodotto sia smaltito in modo corretto, l'utente contribuisce a prevenire le conseguenze negative per l'ambiente e la salute.



Il simbolo sul prodotto o sulla documentazione di accompagnamento indica che questo apparecchio non deve essere smaltito come rifiuto domestico, bensì conferito presso un centro di raccolta preposto al ritiro delle apparecchiature elettriche ed elettroniche.

- La lavatrice non può essere messa sopra all'asciugatrice.

Tabella per l'installazione della lavatrice e asciugatrice	
Tipo di kit per lo stoccaggio	Profondità (TD=Asciugatrice, WM: Lavatrice)
Plastica - 54/60 cm con o senza cinghia	60 cm TD --> WM $\geq$ 50 cm / 54 cm TD --> WM>45 cm
Plastica - 46 cm con o senza cinghia	46cm TD --> WM $\geq$ 54cm
Con ripiano - 60 cm	60cm TD --> WM $\geq$ 50cm
Con ripiano - 54 cm	54cm TD --> WM>45cm

	<p><b>Documentazione normativa, documentazione standard, ordinazione di pezzi di ricambio e altre informazioni sul prodotto possono essere reperite:</b></p> <p>Utilizzando il codice QR nel proprio apparecchio</p> <p>Visitando il nostro sito web <b><a href="https://docs.whirlpool.eu/docs-and-parts-selfservice.europeanappliances.com">docs.whirlpool.eu/docs e parts-selfservice.europeanappliances.com</a></b></p> <p>Oppure, <b>contattare il Servizio Assistenza Tecnica</b> (al numero di telefono riportato sul libretto di garanzia). Quando si contatta il Servizio Assistenza Tecnica, fornire i codici presenti sulla targhetta matricola del prodotto.</p> <p>É possibile trovare maggiori informazioni sul proprio modello online su <a href="https://eprel.ec.europa.eu/">https://eprel.ec.europa.eu/</a>, che é il database ufficiale dei prodotti EPRER dell'Unione Europea. Dopo aver selezionato la categoria di prodotto, inserire l'identificativo del modello del prodotto.</p> <p>L'identificativo del modello é composto da lettere e numeri e si trova sulla targhetta d'identificazione, come Mod. (vedere immagine a destra).</p> <p>Per ricevere un'assistenza più completa, registrare il prodotto su <b><a href="http://www.register10.eu">www.register10.eu</a></b></p>	
--	---	--

## 2 Istruzioni per l'ambiente

### 2.1 Rispetto dei regolamenti WEEE e smaltimento dei rifiuti



Questo prodotto non contiene i materiali pericolosi e proibiti indicati nel "Regolamento sul controllo dei rifiuti di apparecchiature elettriche ed elettroniche" pubblicato dal Ministero dell'ambiente e dell'urbanizzazione della Repubblica di Turchia. Il prodotto è conforme alle normative WEEE. Questo prodotto è stato fabbricato con componenti e materiali di alta qualità riciclabili e riutilizzabili. Non è quindi necessario smaltire questo prodotto con altri rifiuti domestici al termine del suo ciclo di vita. Portarlo presso un punto di raccolta per apparecchiature elettriche ed elettroniche. Sarà possibile informarsi in merito a questi punti di raccolta presso la propria amministrazione locale. Sarà possibile contribuire alla protezione dell'ambiente e delle risorse naturali consegnando i prodotti usati per il riciclaggio.

### 2.2 Informazioni sull'imballaggio

L'imballaggio del prodotto è realizzato con materiali riciclabili, in conformità con la legislazione nazionale. Non smaltire i rifiuti di imballaggio con i rifiuti domestici o altri rifiuti, smaltirli nelle aree di raccolta degli imballaggi specificate dalle autorità locali.

### 2.3 Conformità alle norme e informazioni sui test / Dichiarazione di conformità ONU

Il produttore, Beko Europe Management S.r.l., dichiara che questo tipo/modello di elettrodomestico con apparecchiatura radio, il cui tipo o modello di modulo Wi-Fi è conforme alla direttiva 2014/53/UE e al Regolamento sulle apparecchiature radio del 2017.

Il testo completo della dichiarazione di conformità è disponibile al seguente sito web: <https://docs.emeaappliance docs.eu/>

L'apparecchiatura radio opera nella banda di frequenza ISM a 2,4 GHz, la potenza massima di trasmissione a radiofrequenza non supera i 20 dBm (e.i.r.p.).



Questo prodotto include alcuni software open source sviluppati da terze parti. La dichiarazione sull'uso delle licenze open source è disponibile al seguente sito web: <https://docs.emeaappliance docs.eu/>.

3 La vostra asciugatrice

3.1 Specifiche tecniche


IT


Altezza (regolabile)	84,6 cm / 86,6 cm*
Larghezza	59,8 cm
Profondità	67,4 cm
Capacità (max.)	9 kg**
Peso netto (± %10)	48 kg
Tensione	Vedere etichetta tipo***
Ingresso alimentazione nominale	
Codice modello	



SUPPLIER'S NAME

MODEL IDENTIFIER → (\*)





Le informazioni sul modello memorizzate nel database del prodotto possono essere ottenute entrando nel seguente sito web e cercando il proprio identificatore di modello (\*) che si trova sull'etichetta energetica. <https://eprel.ec.europa.eu/>

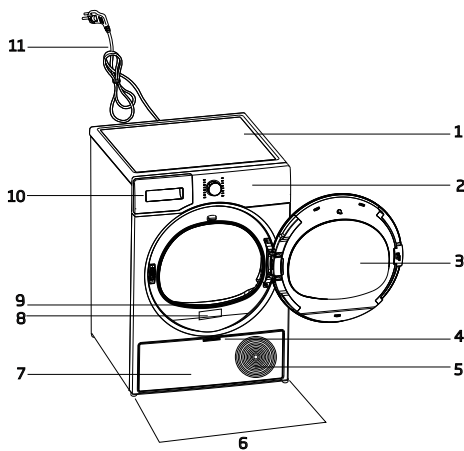
\* Altezza minima: Altezza con il supporto regolabile chiuso.  
Altezza massima: Altezza con il supporto regolabile aperto alla massima altezza.

\*\* Peso del bucato asciutto prima del lavaggio.

\*\*\* La targhetta dei dati si trova sotto lo sportello dell'asciugatrice.

Al fine di migliorare la qualità dell'asciugatrice, le specifiche tecniche possono essere modificate senza preavviso.  
Le figure in questo manuale sono schematiche e potrebbero non corrispondere esattamente al prodotto.  
I valori forniti con l'asciugatrice o i documenti di accompagnamento sono letture di laboratorio secondo le rispettive norme. Questi valori possono differire a seconda dell'uso e delle condizioni ambientali.

### 3.2 La tua asciugatrice



- 1. Pannello superiore
- 2. Pannello di controllo
- 3. Porta di carico
- 4. Apertura sportello zoccolo
- 5. Griglie di ventilazione
- 6. Piedini regolabili
- 7. Sportello filtro zoccolo
- 8. Etichetta tipo
- 9. Filtro lanugine
- 10. Cassetto del serbatoio dell'acqua
- 11. Cavo di alimentazione

### 3.3 Informazioni sull'imballaggio

	1. Tubo di scarico acqua *		6. Contenitore di riempimento dell'acqua*
	2. Spugna di ricambio cassetto filtro*		7. Acqua pura*
	3. Manuale dell'Utente		8. Gruppo capsule fragranza*
	4. Cestello di asciugatura*		9. Spazzola*
	5. Manuale dell'utente del cestello di asciugatura*		10. Filtro stoffa*

\*Può essere fornito in dotazione con la macchina, a seconda del modello.

## 4 Installazione

Leggere come prima cosa le "Istruzioni di sicurezza"!

Prima di consultare il servizio autorizzato più vicino per l'installazione dell'asciugatrice, vedere le informazioni nel manuale d'uso e assicurarsi che le utenze elettriche e dell'acqua siano conformi alle richieste. In caso contrario contattare un elettricista e un idraulico per rendere questi servizi conformi ai requisiti.

È responsabilità del cliente preparare il luogo in cui l'asciugatrice deve essere collocata e anche l'installazione dell'alimentazione e delle acque di scarico.

Controllare che non ci siano danni sull'asciugatrice prima di installarla. Se l'asciugatrice è danneggiata, non farla installare. I prodotti danneggiati causano un rischio per la sicurezza dell'utente. Attendere 12 ore prima di mettere in funzione l'asciugatrice.

Il prodotto include un agente refrigerante. Se il prodotto viene utilizzato subito dopo il suo trasporto, potrebbe danneggiarsi. Dopo ogni spostamento, il prodotto deve essere lasciato riposare per 12 ore.

### 4.1 Corretto posizionamento per l'installazione

- Installare l'asciugatrice su una superficie piana e stabile.
- Per spostare la macchina è necessario essere almeno in due.
- Far funzionare l'asciugatrice in un ambiente privo di polvere con una buona ventilazione.
- Lo spazio tra l'asciugatrice e il pavimento non deve essere ridotto da materiali quali ad esempio tappeti, pezzi di legno e fasce.
- Tenere aperte le griglie di ventilazione dell'asciugatrice.
- Non ci devono essere porte che possono essere bloccate, porte scorrevoli o porte incernierate vicino all'ambiente di installazione dell'asciugatrice che possono bloccare l'apertura dell'oblò di caricamento.

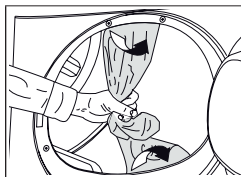
- Una volta che l'asciugatrice è installata, le connessioni devono rimanere stabili. Dopo aver posizionato l'asciugatrice, assicurarsi che la parete posteriore non entri in contatto con alcuna estrusione (un rubinetto dell'acqua, una presa elettrica, ecc.).
- Posizionare l'asciugatrice con almeno 1 cm di spazio tra il prodotto e i bordi dei mobili.
- L'asciugatrice è adatta per essere utilizzata a una temperatura compresa tra +5°C e +35°C. Se viene utilizzata al di fuori di questo intervallo di temperatura, il funzionamento dell'asciugatrice potrebbe essere compromesso e danneggiato.
- L'asciugatrice non deve essere posizionata con il lato posteriore contro una parete.

Evita di appoggiare l'asciugatrice sul cavo di alimentazione perché potrebbe danneggiarsi.

**\* Ignorare il seguente avviso se il sistema del tuo prodotto non contiene R290.**

L'asciugatrice contiene il refrigerante R290\*. L'R290 è un refrigerante ecologico, ma infiammabile. Accertarsi che l'ingresso dell'aria dell'asciugatrice sia aperto e che sia ben ventilato. Tenere le potenziali fonti di fiamma lontane dall'asciugatrice.\*

### 4.2 Rimozione del gruppo di sicurezza usato per la spedizione del prodotto

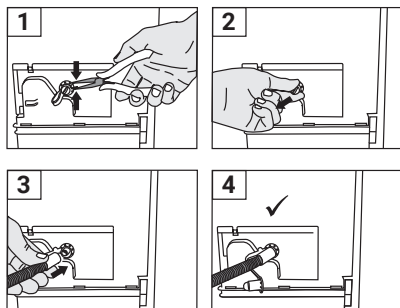


Togliere il gruppo di sicurezza usato per la spedizione del prodotto prima di iniziare a usare il prodotto.

### 4.3 Collegamento del tubo di scarico dell'acqua sui prodotti con funzione vapore

Sarà possibile scaricare direttamente l'acqua accumulata attraverso il tubo di scarico dell'acqua fornito con il prodotto, invece di scaricare periodicamente l'acqua raccolta nel serbatoio dell'acqua.

Se l'asciugatrice è dotata della funzione vapore, attenersi al seguente schema per il collegamento dello scarico dell'acqua.



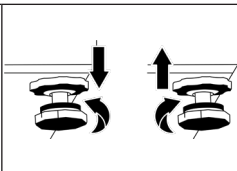
- 1 Rimuovere il morsetto collegato al tappo sul retro dell'asciugatrice tirandolo dal punto in cui è collegato con l'aiuto di un attrezzo.
- 2 Dopo aver rimosso il morsetto, tirare il tappo sotto il morsetto.
- 3 Collegare il tubo di scarico dell'acqua fornito con la macchina al tubo sotto il tappo.
- 4 La macchina è pronta per essere utilizzata con lo scarico diretto.

Il tubo di scarico dell'acqua deve essere fissato a un'altezza massima di 80 cm. Accertarsi che il tubo di scarico dell'acqua sia privo di pieghe, collapsi o pressioni tra lo scarico e l'asciugatrice. Collegare il tubo in modo sicuro per mantenerlo in posizione. Le perdite d'acqua possono causare danni. Il tubo di scarico dell'acqua non deve essere allungato. Controllare se l'acqua scorre con un flusso adeguato. La linea di scarico non deve essere chiusa o intasata.

Se l'accessorio viene fornito in dotazione con un pack di accessori, invitiamo a consultare le istruzioni dettagliate.

### 4.4 Regolazione dei supporti

Fino a quando l'asciugatrice non sta in piedi in modo piano e robusto, regolare i supporti girandoli a destra e a sinistra.

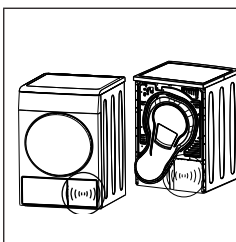


### 4.5 Spostamento dell'asciugatrice

- Scaricare completamente l'acqua nell'asciugatrice.
- Se il prodotto è collegato tramite scarico diretto, togliere i collegamenti del tubo.

Si consiglia di spostare l'asciugatrice in posizione verticale. Altrimenti, inclinarlo verso il lato destro visto dal davanti e spostare l'asciugatrice. Attendere 12 ore prima di mettere in funzione l'asciugatrice.

### 4.6 Attenzione al rumore



Durante il funzionamento del prodotto, il compressore può emettere rumori metallici di tanto in tanto, non si tratta di un'anomalia di funzionamento.

Quando il prodotto è in funzione, l'acqua accumulata viene pompata nel serbatoio dell'acqua. È normale sentire dei suoni di pompaggio dall'apparecchio durante questa operazione.

### 4.7 Sostituzione della lampadina

Se l'asciugatrice ha la lampada di illuminazione del tamburo;

Consultare il servizio autorizzato per sostituire la lampadina/LED utilizzata nell'illuminazione dell'asciugatrice. La lampadina di questo prodotto non è adatta all'illuminazione domestica. L'uso previsto di questa lampada è quello di garantire il caricamento sicuro del bucato nell'asciugatrice. Le lampade utilizzate in questo apparecchio sono resistenti a condizioni fisiche pesanti come ad esempio temperature superiori a 50°C.



## 5 Preparazione

Leggere come prima cosa le "Istruzioni di sicurezza"!

### 5.1 Bucato adatto per l'asciugatura in asciugatrice

Il bucato non sicuro per l'asciugatrice può danneggiare l'apparecchio e il bucato stesso durante l'asciugatura. Attenersi alle istruzioni sulle etichette del bucato da asciugare. Asciugare solo il bucato con la scritta "dry machine safe - sicuro in asciugatrice" sulle etichette.



### 5.2 Bucato non adatto all'asciugatura in asciugatrice

Gli indumenti intimi con supporti metallici non devono essere asciugati in asciugatrice. Se questi supporti metallici si allentano e si strappano dall'indumento, si può danneggiare la macchina.

I tessuti delicati da ricamo, gli indumenti di cotone e seta, gli indumenti fabbricati con tessuti delicati e pregiati, gli indumenti che non traspirano e le tende di tulle non devono essere asciugati in asciugatrice.

### 5.3 Preparare il bucato da asciugare

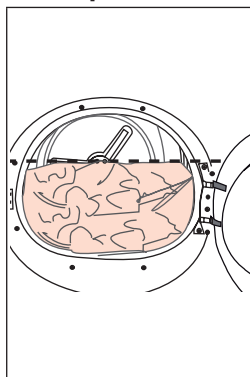
Oggetti quali ad esempio monete, parti metalliche, aghi, chiodi, viti, pietre ecc. possono danneggiare il gruppo di tamburi del prodotto o causare problemi di funzionamento. Controllare quindi tutto il bucato che verrà caricato sul prodotto. Asciugare il bucato con accessori metallici come le cerniere girandole al contrario. Chiudere le cerniere, i ganci e le chiusure, abbottonare i bottoni delle coperture, legare le cinture di tessuto e le cinture del grembiule.

### 5.4 Cosa fare per il risparmio energetico

- Usare la massima torcitura possibile mentre si lava il bucato. Sarà pertanto possibile ridurre il periodo di asciugatura oltre che il consumo di energia. Ordinare il bucato in base al tipo e allo spessore. Asciugare insieme gli stessi tipi di bucato. Per esempio, gli asciugamani da cucina e le tovaglie si asciugano più velocemente degli asciugamani da bagno.
- Seguire le indicazioni del manuale utente per la selezione del programma.
- Mantenere il ciclo di asciugatura quanto più possibile senza interruzioni. L'apertura dello sportello durante l'asciugatura può comportare un aumento del consumo energetico.
- Non aggiungere bucato bagnato mentre l'asciugatrice funziona. Questo può causare un'asciugatura non omogenea.
- Pulire il filtro in fibra prima e dopo ogni sessione di asciugatura.
- Per i modelli a condensazione, assicuratevi di pulire il condensatore almeno una volta al mese o dopo ogni 30 sessioni di asciugatura.
- Accertarsi che i filtri siano puliti. Rimandiamo alla sezione "Manutenzione e pulizia" per ulteriori dettagli in merito.
- Per i modelli con canna fumaria, seguire le regole di collegamento della canna fumaria specificate nelle guide e pulire la canna fumaria.
- Durante la sessione di asciugatura, ventilare adeguatamente l'ambiente in cui si trova l'asciugatrice.

- Sui modelli con pompa di calore, controllate il condensatore almeno ogni sei mesi e pulitelo se è sporco.
- Il programma Eco è il programma più efficiente dal punto di vista energetico per l'asciugatura della biancheria di cotone bagnata e viene utilizzato per valutare la conformità alle norme di progettazione ecologica.
- Tenere l'oblò di caricamento chiuso per evitare perdite di calore.

## 5.5 Capacità di carico corretta



Se il bucato all'interno della macchina supera la capacità di carico massima, potrebbe non funzionare come previsto e potrebbe causare danni materiali o danneggiare il prodotto. Per ogni programma, attenersi alla capacità massima di carico.

- Caricare l'asciugatrice domestica fino alla capacità massima indicata dal produttore per i relativi programmi aiuta a risparmiare energia.

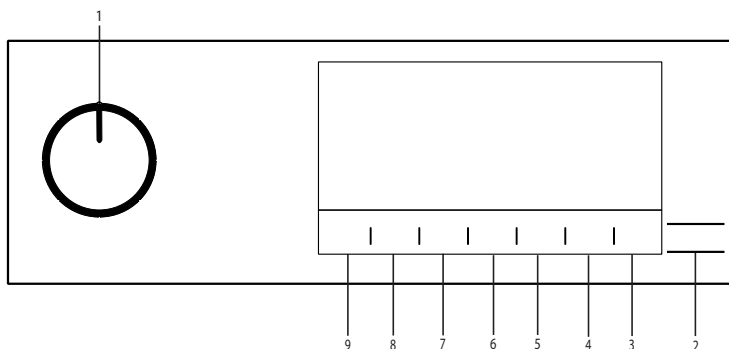
I pesi che seguono sono forniti a titolo esemplificativo.

Bucato	Peso indicativo (g)*	Bucato	Peso indicativo (g)*
Biancheria da letto in cotone (matrimoniale)	1500	Abito in cotone	500
Biancheria da letto (formato singolo)	1000	Abito	350
Lenzuolo da letto (matrimoniale)	500	Tessuto jeans	700
Lenzuolo da letto (singolo)	350	Fazzoletto (10 pezzi)	100
Tovaglia grande	700	Maglietta	125
Tovaglia piccola	250	Camicetta	150
Tovagliolo da tè	100	Camicia di cotone	300
Asciugamano da bagno	700	Camicie	200
Asciugamano	350		

\*Peso del bucato asciutto prima del lavaggio.

## 6 Funzionamento del prodotto

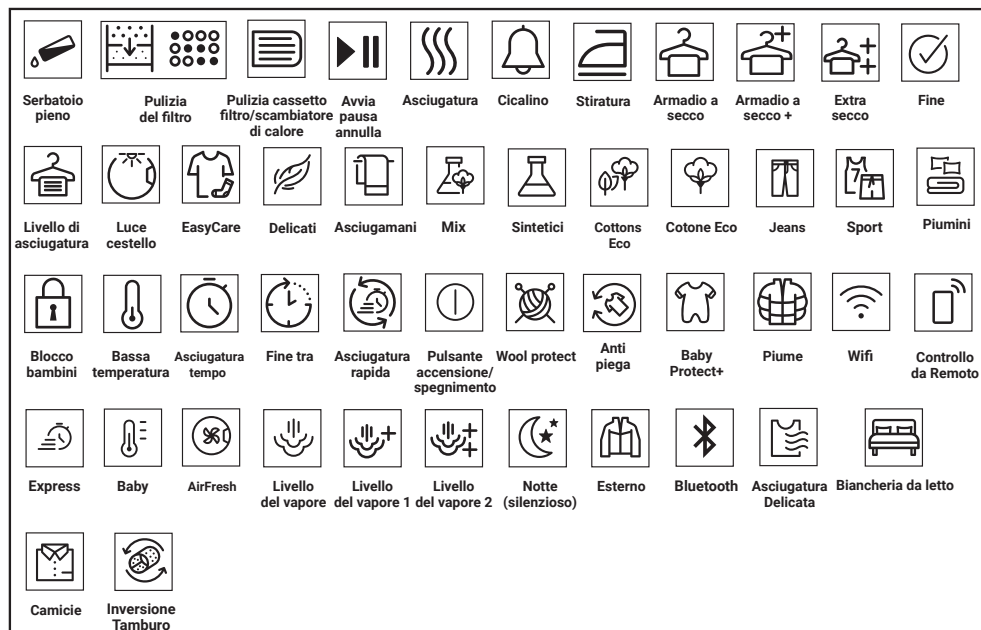
### 6.1 Pannello di controllo



1. Pulsante di selezione Acceso / Spento / Programma
2. Pulsante Start / Stand-by.
3. Pulsante Controllo remoto
4. Pulsante di selezione Termina in
5. Pulsante di selezione Livello di vapore.

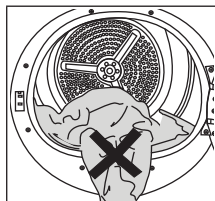
6. Pulsante di selezione Bassa temperatura / Pulsante di selezione programma tempo.
7. Disattiva suoni e pulsante di selezione del blocco bambini.
8. Luce cestello / Pulsante Antipiega.
9. Pulsante di selezione tipo di Livello di asciugatura.

### 6.2 Simboli



## 6.3 Preparazione dell'asciugatrice

- Collegare l'asciugatrice
- Aprire l'oblò di caricamento.
- Rimuovere qualsiasi materiale estraneo al suo interno.
- Mettere il bucato nell'asciugatrice senza esagerare a livello di quantità.
- Premere e chiudere l'oblò di caricamento.



Verificare che non vi sia bucato impigliato nell'oblò. Togliere il capo incastrato invece di chiudere lo sportello con la forza.


- Quando si seleziona il programma desiderato utilizzando il pulsante di selezione Acceso/Spento/Programma, la macchina si accenderà.

Selezionare un programma usando il pulsante di selezione Acceso/Spento/Programma non significa che il programma è stato avviato. Per avviare il programma, premere il pulsante Start/Stand-by.

## 6.4 Selezione programma e tabella di consumo

IT					
Tabella dei cicli funzionanti a vapore					
Programmi	Descrizione del programma	Capacità (kg)	Velocità centrifuga della lavatrice (rpm)	Tempo di asciugatura (minuti)	Tempo di asciugatura a vapore
IronTouch*	È un ciclo volto a ridurre il livello di grinze su camicie e magliette, utilizzando la funzione vapore. Questo ciclo solitamente elimina la necessità di stirare le camicie in stile casual dopo l'asciugatura. A seconda della consistenza e dello spessore del prodotto da asciugare, la percentuale di riduzione delle grinze può variare. Raccomandiamo di usare questo ciclo combinando gli stessi tipi di tessuti.	1,5 (6 pezzi)	800	-	90
		1 (3 pezzi)	800	-	70
		0,3 (1 pezzi)	800	-	50
Refresh Vapore	Rinfresca i capi con la funzione vapore e rimuove gli odori indesiderati. Usare solo con capi asciutti.	1,5 (6 pezzi)	-	-	35
		1 (3 kpezzi)	-	-	31
		0,3 (1 pezzi)	-	-	23
Misti	Usare questo programma per asciugare sia tessuti sintetici che non stengono che in cotone. Questo programma è adatto a capi sportivi e da fitness.	6	1000	175	180
Jeans	Con questo programma si possono asciugare pantaloni, gonne, camicie o giacche in tessuto denim.	4	1200	130	135
Cotone	Con questo ciclo si possono asciugare i tessuti di cotone resistenti al calore. Si sceglie un'impostazione di asciugatura adeguata allo spessore del bucato da asciugare e al livello di asciugatura desiderato.	9	1000	205	210
Cotone Eco	I tessuti di cotone a strato singolo, casual, vengono asciugati nel modo più economico possibile.	9	1000	190	195
Sintetici	Con questo ciclo si possono asciugare tutti i tessuti sintetici. Selezionare un'impostazione di asciugatura adeguata al livello di asciugatura desiderato.	4	800	80	85

Tabella dei cicli non funzionanti a vapore					
Cotone pronto da stirare***	I tessuti di cotone a strato singolo e casual asciugati un po' umidi, in modo che siano pronti per la stiratura.	8	1000	140	-
Lana	Usare questo programma per asciugare indumenti in lana, quali ad esempio felpe, lavati secondo le istruzioni. Consigliamo di rimuovere gli indumenti al termine del programma	1,5	600	148	-
Extra Silenzio	In questo programma, il livello di rumore emesso verrà ridotto al minimo. Con questo programma è possibile asciugare in modo silenzioso capi in cotone o in tessuti sintetici misti.	8	1000	240	-
Piumino	Utilizzalo per asciugare il tuo piumone	-	800	165	-
Asciugatura a tempo	Sarà possibile selezionare i programmi a tempo fra 10 e 160 minuti fino a raggiungere il livello di asciugatura desiderato a bassa temperatura. In questo programma, il funzionamento dell'asciugatrice dura per il tempo impostato a prescindere dal livello di asciugatura del bucato.	-	-	-	-
AirFresh	Questo programma rinfresca i vestiti asciutti con aria calda.	1,5	-	120	-
Baby	Questo programma è progettato per asciugare i tessuti lavati a una temperatura più elevata rispetto ad altri cicli, rendendolo ideale per capi come vestiti per bambini, biancheria intima, asciugamani e tessuti simili.	5	800	200	-
Rapido 30'	Utilizzare questo programma per ottenere 2 magliette pronte per essere stirate	0,5	1200	30	-
Ciclo Da App					
Biancheria da letto	Asciugare 1 i set copripiumino in cotone o sintetico chiudendo il bottone/la cerniera.	3	800	135	-
Lingerie	Fornisce un'asciugatura igienica per il tuo intimo grazie alla elevata temperatura.	2	1000	70	-
Sport/Outdoor	Utilizzatela per asciugare i capi in materiali sintetici, cotone, tessuti misti o prodotti impermeabili come giacche funzionali, impermeabili, ecc. Rivoltateli prima dell'asciugatura.	2	1000	135	-
Delicati	Permette la sicura asciugatura delle tue t-shirt, camiciette e magliette che includono nelle istruzioni di lavaggio la dicitura "possono essere asciugate".	4	1000	125	-
Asciugamani	Biancheria per la casa come strofinacci, teli doccia e asciugamani.	5	1000	175	-

Valori consumo elettricità				
Programmi	Capacità (kg)	Velocità centrifuga della lavatrice (rpm)	Quantità approssimativa di umidità rimanente	Valore consumo elettricità kWh
Cotone Eco**	9	1000	60%	1,38
Cotone pronto da stirare	9	1000	60%	1,15
Capi sintetici pronti da indossare	4	800	40%	0,55
	"Se si asciuga regolarmente il carico massimo di 9Kg del programma Cotone, si consiglia di collegare il tubo di scarico per evitare che l'asciugatrice si fermi a metà ciclo per svuotare il serbatoio" (cfr. paragrafo "Collegamento allo scarico")."			
*La capacità del ciclo "Ready to Wear" (Pronto per l'uso) di rendere le camicie 100% cotone, 100% poliestere, 100% viscosa e %56 cotone - 44% poliestere indossabili (effetto antigrinza) è stata approvata dall'Istituto indipendente di test tessili in Europa. Il colletto, i polsini della camicia o le maniche possono essere stirati, se lo si desidera.				

\*\* I valori sopra indicati sono stati specificati in condizioni standard. I valori di consumo possono variare rispetto a quelli indicati nella tabella a seconda del tipo di biancheria, della velocità di centrifuga, delle condizioni ambientali e dei livelli di tensione.

\*\*\*Il programma "Cotone pronto da stirare" può essere impostato selezionando il programma "Cotone" sul pannello di controllo e scegliendo poi il livello di asciugatura "Stiratura" tramite il pulsante di selezione del livello di asciugatura. Il simbolo "Stiratura" può essere identificato nella sezione 6.2 Simboli.

## 6.5 Funzioni ausiliarie

### Livello di asciugatura

Il pulsante del livello di secchezza è usato per regolare la secchezza desiderata. La durata del programma può variare a seconda della selezione.

Sarà possibile attivare questa funzione solo prima dell'avvio del programma.

### Prevenzione delle pieghe

È possibile attivare e disattivare la funzione di prevenzione delle pieghe premendo il pulsante di selezione di prevenzione delle pieghe. Se non si toglie il bucato immediatamente dopo il completamento del programma, si potrà usare la funzione di prevenzione delle pieghe per evitare che il bucato si raggrinzisca.

### Avviso acustico

L'asciugatrice emette un segnale acustico quando il programma è completato. Premere il pulsante "Avviso acustico" se non si desidera un avviso acustico. Quando si preme il pulsante di avviso acustico, la luce si spegne e non suona al termine del programma.

Sarà possibile selezionare questa funzione prima o dopo l'avvio del programma.

### Bassa temperatura

Sarà possibile attivare questa funzione solo prima dell'avvio del programma. Questa funzione può essere attivata se si desidera asciugare il bucato ad una temperatura inferiore. La durata del programma sarà più lunga dopo la sua attivazione.

### Tempo di fine

Sarà possibile ritardare la durata di fine del programma fino a un massimo di 24 ore grazie alla funzione durata fine.

1. Aprire l'oblò a mettere il bucato all'interno.
2. Selezionare il programma di asciugatura.
3. Premere il pulsante End Time (Tempo di fine) e impostare il tempo di partenza ritardata desiderato. Il LED del tempo finale si accende. (Quando il pulsante viene premuto e tenuto premuto, il tempo di fine procede senza interruzioni).

4. Premere il pulsante Start / Stand-by. Inizia il conteggio alla rovescia del tempo di fine. Il simbolo ":" nella parte centrale del tempo di ritardo visualizzato lampeggia.

Sarà possibile aggiungere o togliere il bucato entro il tempo di fine. Il tempo visualizzato è la somma del tempo di asciugatura normale e del tempo di fine. Il LED tempo di fine si spegne al termine del conto alla rovescia, l'asciugatura inizia e il LED di asciugatura si accende.

### Modifica del tempo di fine

Per modificare la durata durante il conto alla rovescia:

Attivare il pulsante Acceso/Spento/Programma e annullare il programma. Selezionare il programma desiderato e ripetere il processo di selezione dell'End Time (Tempo di fine).

Disattivare la funzione di end time (tempo di fine)

Per annullare il conto alla rovescia del tempo di fine e avviare immediatamente il programma:

Attivare il pulsante Acceso/Spento/Programma e annullare il programma. Selezionare il programma desiderato e premere il pulsante Start/Pausa.

### Luce del cestello.

Premendo questo pulsante è possibile accendere e spegnere la luce del cestello. La luce si accende quando si preme il pulsante e si spegne dopo un certo tempo.

## 6.6 Spie luminose di avvertenza

Le spie di avvertenza possono variare a seconda del modello di asciugatrice che si possiede.

### Pulizia del filtro

Al termine del programma la spia per la pulizia del filtro si accende.



## Serbatoio dell'acqua

Se il serbatoio dell'acqua si riempie mentre il programma continua, la spia di avvertenza inizia a lampeggiare e l'apparecchiatura passa in modalità stand-by. In questo caso, svuotare il serbatoio dell'acqua e avviare il programma premendo il pulsante Start / Stand-by. La spia di avvertenza si spegne e il programma riprende.

## Pulizia del cassetto filtro/scambiatore di calore

Il simbolo di avvertenza lampeggia a intervalli periodici a ricordare che il cassetto filtro deve essere pulito.

## 6.7 Avvio del programma

Premere il pulsante Start/Stand-by per avviare il programma.

Le spie Start/Stand-by e Drying (Asciugatura) si illuminano a indicare che il programma è iniziato.

## 6.8 Blocco bambini

L'asciugatrice è dotata di un blocco bambini che impedisce l'interruzione del flusso programma quando vengono premuti dei pulsanti in fase di funzionamento. Quando il blocco bambini è attivato, tutti i pulsanti del pannello tranne il pulsante On/Off/Selezione programma sono disattivati.

Premere il pulsante Avviso Acustico per 3 secondi per attivare il blocco bambini.

Il blocco bambini deve essere disattivato per poter avviare un nuovo programma dopo che il programma attuale finisce o per poter interferire col programma. Per disattivare il blocco bambini, tenere premuti gli stessi tasti per 3 secondi.

Quando il blocco bambini viene attivato, la spia di avvertenza del blocco bambini sullo schermo si accende.

Quando il Blocco Bambini è attivato:

mentre l'asciugatrice è in funzione oppure in modalità stand-by, i simboli indicatori non cambiano se viene modificata la posizione del pulsante di selezione programma.

Quando l'asciugatrice è in funzione e il blocco bambini è attivo, se si gira il pulsante di selezione del programma, si sente un doppio bip. Se il blocco bambini viene disattivato prima che il pulsante di selezione del programma venga riportato nella sua posizione originale, il programma verrà terminato poiché il pulsante di selezione del programma è spostato.

## 6.9 Modifica del programma dopo che è stato avviato

Dopo che l'asciugatrice inizia a funzionare, è possibile modificare il programma selezionato per l'asciugatura del bucato con un programma diverso.

- Per esempio, attivare il pulsante Acceso/Spento/Programma per selezionare il programma Extra Dry (Extra asciutto) invece di Ironing Dryness (Asciugatura con stiratura).
- Premere il pulsante Start/Stand-by per avviare il programma.

### Aggiungere e togliere indumenti durante la fase di stand-by.

Per aggiungere o rimuovere indumenti in asciugatrice/dall'asciugatrice dopo che è iniziato il programma di asciugatura:

- Premere il pulsante Start/Stand-by per mettere l'asciugatrice in modalità Stand-by. La fase di asciugatura si interrompe.
- Aprire l'oblò di caricamento mentre ci si trova in stato Stand-by, quindi chiudere l'oblò dopo aver tolto o aggiunto bucato.
- Premere il pulsante Start/Stand-by per avviare il programma.

L'aggiunta di bucato dopo l'inizio della fase di asciugatura potrebbe causare il mescolamento del bucato asciutto all'interno dell'asciugatrice col bucato umido e lasciare quindi tutto il bucato leggermente umido al termine della funzione.

L'aggiunta o la rimozione di bucato in fase di asciugatura può essere ripetuta tutte le volte necessarie, a seconda delle proprie preferenze. Questa operazione interrompe tuttavia in modo continuo l'operazione di asciugatura aumentando così la durata del programma e il consumo di energia. Consigliamo quindi di aggiungere il bucato prima dell'inizio del programma.

Qualora venga selezionato un nuovo programma ruotando il pulsante di selezione del programma mentre l'asciugatrice è in modalità stand-by, il programma in corso si interrompe.

Non toccare la superficie interna del tamburo in fase di aggiunta o estrazione degli indumenti mentre un programma è in fase di esecuzione. La superficie del tamburo è calda.

## 6.10 Annullamento del programma

Per annullare il programma e concludere l'operazione di asciugatura per qualsiasi motivo dopo che l'asciugatrice ha iniziato a funzionare, ruotare il pulsante di selezione Acceso/Spento/Programma e il programma verrà annullato.

L'interno dell'asciugatrice è molto caldo quando viene annullato il programma in fase di funzionamento, quindi avviare il programma "Refresh" per consentirne il raffreddamento.

## 6.11 Fine del programma

Quando il programma termina, si accendono i LED di End/Wrinkle Prevention (Fine/Prevenzione Pieghe) e il Fibre Filter Cleaning Warning (avviso di pulizia del filtro fibre) sull'indicatore di follow-up del programma. Sarà possibile aprire l'oblò di caricamento e l'asciugatrice sarà pronta per un altro caricamento.

Portare il pulsante di selezione Acceso/Spento/Programma in posizione Acceso/Spento per spegnere l'asciugatrice.

Se il bucato non viene tolto dopo il completamento del programma, e se la funzione di prevenzione pieghe è attiva, quest'ultima funziona per 2 ore al fine di evitare che il bucato all'interno dell'apparecchiatura si raggrinzisca. Il programma muove il bucato a intervalli di 10 minuti per evitare la formazione di pieghe.

## 6.12 Funzionalità Odore

Se l'asciugatrice ha la funzione odori, leggere il manuale ProScent per utilizzare questa funzione.

## 6.13 Descrizione generale dei programmi con vapore

### Cicli di vapore

È possibile utilizzare la funzione vapore nei cicli contrassegnati da una linea blu/rossa nel pannello della macchina. È necessario utilizzare l'asciugatrice raggruppando i vestiti in base al loro tipo e spessore, quando si utilizza un ciclo con funzione vapore attiva. I cicli a vapore non sono adatti a lana, pelle o indumenti che contengono parti metalliche. Durante la generazione di vapore nei cicli a vapore può essere generato un rumore extra. A seconda del tipo, della quantità di biancheria e del ciclo selezionato, il risultato dei processi di rimozione delle grinze e degli odori può variare. Al termine dei cicli di vapore, il bucato deve essere immediatamente estratto dalla macchina e appeso su una gruccia.

### Preparazione della macchina

Il serbatoio del vapore deve essere riempito prima dell'uso iniziale dei cicli a vapore. Pertanto, quando si utilizza la macchina per la prima volta, è necessario asciugare il bucato utilizzando un ciclo con funzione vapore o un ciclo con funzione vapore inattiva.

### Come attivare il ciclo a vapore:

Quando si accende la macchina e si ruota la manopola dei cicli sui cicli "Ready to Wear" (Pronto per l'uso) o "Steam Refresh" (Rinfresco con vapore), si accende l'indicatore mostrato nell'immagine sottostante.



Questo simbolo indica che è possibile eseguire il ciclo di asciugatura con un carico massimo di 1,5 kg (6 pezzi). Per poter asciugare 1 capo o 3 capi di biancheria, è necessario toccare l'opzione "Steam" (Vapore) sullo schermo per effettuare le regolazioni necessarie nelle impostazioni del livello di carico.



3 pezzi



1 pezzi

Una volta eseguite le regolazioni richieste, si può iniziare il ciclo premendo il pulsante Start/Hold.

È necessario toccare l'opzione "Steam" (Vapore) sullo schermo, per poter attivare la funzione vapore nei cicli Blend, Jeans, Cotton, Economic Cotton e Synthetic (Misto, Jeans, Cotone, Cotone Economico e Sintetici). Quando si tocca questo pulsante, sarà attivata la funzione vapore, sarà visualizzato il simbolo mostrato sotto e la durata del ciclo cambierà.



È possibile avviare il ciclo premendo il pulsante Start/Hold quando compare il relativo simbolo e la funzione vapore è attiva.

Se il serbatoio del vapore è vuoto, l'icona mostrata sotto lampeggerà. È necessario asciugare il bucato in un ciclo con la funzione vapore inattiva per riempire il serbatoio.



## 6.14 Funzione HomeWhiz

In primo luogo, l'applicazione homewhiz dovrebbe essere installata sul proprio telefono.

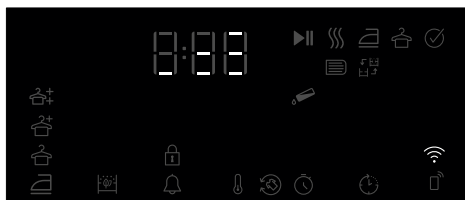
Le informazioni dettagliate sull'applicazione homewhiz sono disponibili su <https://www.homewhiz.com/>

Il consumo energetico può variare a seconda che la connessione di rete sia attiva o meno, secondo i valori indicati nella tabella "Selezione programma e consumo".

Accendere il bluetooth sul proprio telefono.

Passare il pulsante di selezione del programma alla modalità Off.

Premere contemporaneamente i pulsanti "Livello di asciugatura" e "Telecomando" sul vostro dispositivo per 3 secondi in base alle istruzioni dell'app. Lo schermo mostra 3-2-1 e appare la seguente immagine.



Selezionare il modello di prodotto da aggiungere dall'applicazione Dispositivi->Aggiungi dispositivo->Dispositivi di pulizia->Asciugatore/trice

Aggiungere il numero di stock del prodotto selezionando Wifi e Bluetooth.

Sullo schermo appaiono le reti Wifi circostanti dopo aver selezionato start to add, selezionare la rete da aggiungere e inserire la password della rete.

La schermata del prodotto viene chiusa al termine dell'installazione e nell'applicazione viene chiesto di selezionare la stanza/ambiente in cui il prodotto verrà aggiunto.

## Attivazione/disattivazione Wi-Fi

Se il Wi-Fi è spento e l'icona non è illuminata, premere e tenere premuto il pulsante del telecomando per 3 secondi per attivare il Wi-Fi.

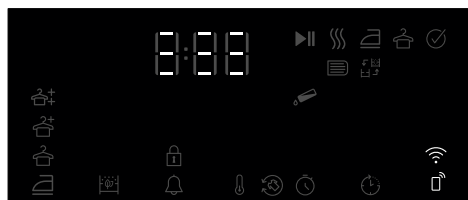
Se il Wi-Fi è attivo (l'icona è fissa o lampeggiante), tenere premuto il pulsante del telecomando per 3 secondi per disattivare la funzione Wi-Fi.

## Utilizzando la connessione remota:

Passare il prodotto alla modalità programma di download e si noterà che, se il Wifi è acceso, l'icona Wifi è illuminata.

Se il Wifi è spento e l'icona non è illuminata, premere il tasto del telecomando per 3 secondi per accendere il Wifi.

Premere il tasto del telecomando per consentire il controllo a distanza del prodotto mentre il Wifi è acceso.



Il prodotto può essere controllato a distanza entrando nell'applicazione homewhiz mentre il telecomando è attivo

Le informazioni dettagliate sull'applicazione homewhiz sono disponibili su <https://www.homewhiz.com/>

## Eliminazione del prodotto dalla rete:

Quando i pulsanti di ritardo e Wifi vengono premuti per 5 secondi mentre il prodotto è acceso, sullo schermo apparirà un conto alla rovescia che parte dal 5 e, al termine del conto alla rovescia, un bip indica che il prodotto è stato cancellato dalla rete e il Wifi viene spento.

- Il telecomando viene annullato quando si apre l'oblò.
- Il telecomando viene annullato quando il pulsante del programma viene girato
- Se l'icona Wifi è illuminata in modo continuo/fisso, significa che è attivo e connesso alla rete
- Se l'icona Wifi lampeggia continuamente, significa che è attivo e sta cercando di connettersi alla rete. Non è possibile connettersi al prodotto se non è illuminato in modo continuo/fisso
- La connessione al prodotto è consentita se l'icona del telecomando è attiva e l'icona Wifi è illuminata in modo continuo/fisso.

## Come ottenere l'applicazione Homewhiz

È possibile ottenere l'applicazione Homewhiz dai negozi che forniscono le applicazioni del proprio dispositivo. Per accedere più velocemente alle applicazioni, è possibile usare i codici QR sottostanti.



Apple App Store per i dispositivi con sistema operativo IOS



Google Play Store per i dispositivi con sistema operativo Android

## 7 Manutenzione e pulizia

Leggere come prima cosa le "Istruzioni di sicurezza"!

Se viene pulito regolarmente, la durata del prodotto sarà estesa e i problemi comuni saranno ridotti.

Il dispositivo deve essere scollegato durante i lavori di manutenzione e pulizia (pannello di controllo, carrozzeria, ecc.).

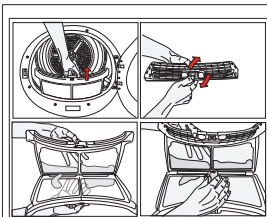
### 7.1 Filtro in fibra / superficie interna dell'oblò di caricamento

I capelli e le fibre che si separano dal bucato durante il processo di asciugatura vengono raccolti dal filtro in fibra.

Dopo ogni ciclo di asciugatura, pulire il filtro in fibra e la superficie interna dell'oblò di caricamento.

Sarà possibile pulire lo slot del filtro con un aspirapolvere.

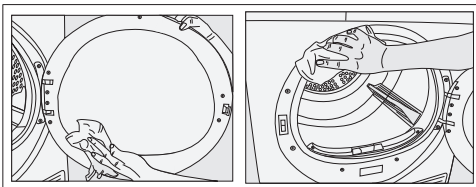
Per pulire il filtro in fibra:



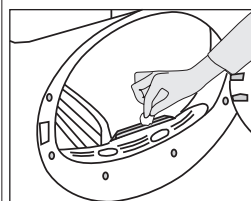
1. Aprire lo sportello di caricamento.
2. Tirare il filtro in fibra verso l'alto per rimuoverlo e attivarlo.

3. Pulire piume, fibre e grumi di cotone a mano o con un panno morbido.
4. Disattivare il filtro in fibra e posizionarlo in sede.

Pulire l'interno dello sportello di carico e la relativa lavatrice.



### 7.2 Pulizia dei sensori



All'interno della macchina sono presenti sensori di umidità che rilevano se il bucato è asciutto o meno.

Per pulire i sensori:

1. Aprire l'oblò di caricamento della macchina.
2. Se la macchina è ancora calda a causa dell'operazione di asciugatura, attendere che si raffreddi.
3. Pulire le superfici metalliche del sensore con un panno morbido inumidito con aceto e poi asciugare.

Pulire le superfici metalliche del sensore 4 volte all'anno.

Non utilizzare strumenti metallici per pulire le superfici metalliche dei sensori.

A causa del pericolo di incendio e di esplosione, non utilizzare soluzioni, materiali di pulizia o strumenti simili per pulire i sensori!

### 7.3 Svuotare il serbatoio dell'acqua

Svuotare il serbatoio dell'acqua dopo ogni sessione di asciugatura.

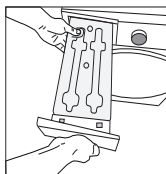
L'acqua condensata non è acqua potabile!

Non togliere mai il serbatoio dell'acqua quando il programma è in funzione!

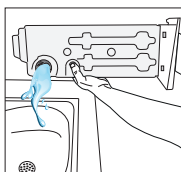
Se si dimentica di svuotare il serbatoio dell'acqua, durante le successive sessioni di asciugatura la macchina smetterà di funzionare quando il serbatoio dell'acqua si riempie completamente e l'icona di avviso del serbatoio dell'acqua lampeggerà. In questo caso svuotare il serbatoio dell'acqua e per continuare l'operazione di asciugatura, premere il pulsante Avvio/Standby/ Annulla.

Per scaricare il serbatoio dell'acqua:

1. Estrarre con attenzione il serbatoio dell'acqua dal suo cassetto.



2. Svuotamento del serbatoio dell'acqua.



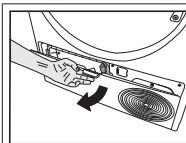
3. Se si accumula lanugine nell'imbuto del serbatoio dell'acqua, rimuoverle sotto l'acqua corrente.
4. Rimettere in posizione il serbatoio dell'acqua.

### 7.4 Pulizia del cassetto filtro

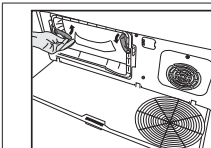
La lanugine e le fibre che non sono state catturate dal filtro in fibra vengono bloccate nel cassetto filtro dietro allo zoccolo.

Assicurarsi di pulire il cassetto filtro dopo ogni processo di asciugatura.

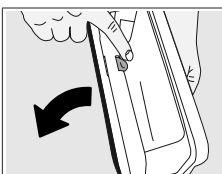
Per pulire il cassetto filtro:



Aprire lo zoccolo tirando il relativo pulsante.



Spostare i fermi per aprire il coperchio del deflettore d'aria.



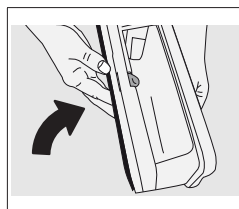
Aprire il cassetto filtro premendo il relativo pulsante.



Pulire lanugine, fibre e cotone impigliati sul filtro in tessuto a mano o con un panno morbido.

Se sulla superficie del filtro in tessuto si nota uno strato che potrebbe causare intasamento, pulire lo strato con le mani o con la spazzola posta sul deviatore dell'aria.

Sarà possibile pulire i capelli nei filtri con un aspirapolvere.



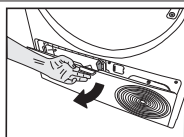
Chiudere la manopola del cassetto del filtro in modo che si blocchi.

Filtri in fibra e cassette del filtro sporchi comporteranno tempi di asciugatura più lunghi e un maggiore consumo di energia.

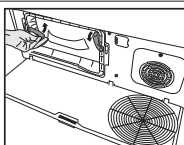
## 7.5 Pulizia del condensatore

Capelli e fibre non raccolti dal filtro in fibra si accumuleranno sulla superficie metallica del condensatore dietro il deflettore dell'aria. Queste fibre devono essere pulite in modo regolare.

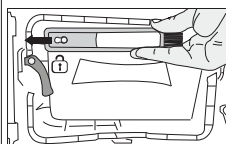
Se l'icona della pulizia del condensatore lampeggia, controllare la superficie metallica. Eliminare eventuali pelucchi. Deve essere controllato almeno ogni 6 mesi.



Aprire lo zoccolo tirando il relativo pulsante.

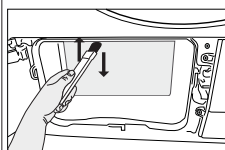
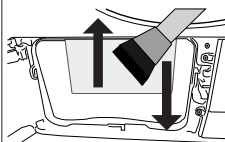


Spostare i fermi per aprire il coperchio del deflettore d'aria.

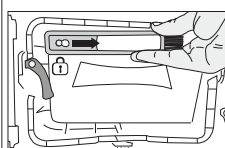


Tirare la spazzola verso sinistra per toglierla. Sarà possibile usare la spazzola di pulizia per pulire il filtro, la superficie metallica di condensazione e le fibre accumulate sulla porta.

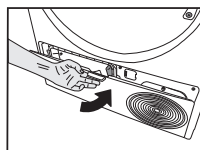
La spazzola per la pulizia si trova all'interno della borsa contenente la documentazione. Prendere la spazzola dalla borsa contenente la documentazione e inserirla al suo posto sul deflettore d'aria per riporla.



Pulire la fibra sulla superficie metallica del condensatore con un panno umido o la spazzola sul deflettore dell'aria in direzione su - giù. Non pulire nella direzione sinistra - destra poiché danneggerebbe le piastre metalliche del condensatore. Per la pulizia si può usare anche un'aspirapolvere con spazzola. Se l'aspirapolvere non è dotato di spazzola, non deve essere utilizzato per la pulizia del condensatore.



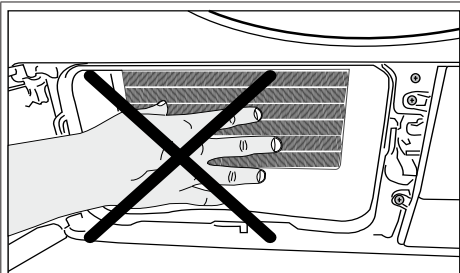
Dopo aver pulito il filtro, lo sportello e il condensatore, trascinare la spazzola verso destra e bloccarla al suo posto.



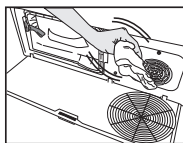
Dopo aver completato il processo di pulizia, rimettere il coperchio del deflettore dell'aria in posizione, spostare i fermi per chiuderlo e chiudere lo zoccolo base.



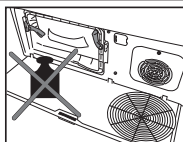
Si può pulire a mano, purché si indossino guanti protettivi. Non cercare di pulire a mani nude. Le alette del condensatore possono danneggiare le mani. La pulizia da sinistra a destra può danneggiare le alette del condensatore. Questo può portare a problemi di asciugatura.



Quando il coperchio del deflettore dell'aria viene rimosso, è normale avere acqua nella sezione di plastica davanti al condensatore.



Qualora venga visto un accumulo di fibre sul coprивentola e sulla tavola di fondo, si prega di rimuoverlo con un panno.



Non mettere un peso sullo zoccolo quando è aperto.

Non usare materiali abrasivi o lana d'acciaio per pulire il tamburo

## 8 Guida alla risoluzione dei problemi

Il processo di asciugatura richiede troppo tempo.
I pori del filtro lanugine (filtri interni ed esterni) possono essere ostruiti. >>> Può essere pulito con l'aspirapolvere. Il lato anteriore del condensatore potrebbe essere ostruito. >>> Pulire il lato anteriore del condensatore. Le griglie di ventilazione davanti alla macchina potrebbero essere chiuse. >>> Rimuovere qualsiasi oggetto davanti alle griglie di ventilazione che blocca l'aria. La ventilazione potrebbe essere insufficiente se l'asciugatrice è installata in uno spazio ridotto. Aprire la porta o le finestre per evitare che la temperatura dell'acqua raggiunga livelli molto elevati. Se c'è un sensore di umidità; Si potrebbe essere accumulato uno strato di calcare sul sensore dell'umidità. >>> Pulire il sensore dell'umidità. La macchina potrebbe essere sovraccarica di biancheria. >>> Non sovraccaricare eccessivamente l'asciugatrice. Il bucato potrebbe non essere stato centrifugato abbastanza. >>> Far girare la lavatrice a una velocità maggiore.
Il bucato esce umido dopo l'asciugatura.
Potrebbe non essere stato utilizzato il programma giusto per il tipo di biancheria. >>> Verificare le etichette di manutenzione della biancheria e selezionare un programma ideale per il tipo di biancheria o utilizzare programmi più lunghi. I pori del filtro lanugine (filtri interni ed esterni) possono essere ostruiti. >>> Può essere pulito con l'aspirapolvere. Il lato anteriore del condensatore potrebbe essere ostruito. >>> Pulire il lato anteriore del condensatore. La macchina potrebbe essere sovraccarica di biancheria. >>> Non sovraccaricare eccessivamente l'asciugatrice. Il bucato potrebbe non essere stato centrifugato abbastanza. >>> Far girare la lavatrice a una velocità maggiore.
L'asciugatrice non si accende oppure non è possibile avviare il programma. L'asciugatrice non si accende quando è impostata.
La spina di alimentazione potrebbe non essere inserita. >>> Assicurarsi che la spina sia inserita. L'oblò di caricamento può essere lasciato aperto. >>> Controllare che l'oblò di caricamento sia chiuso correttamente. È possibile che il programma non sia stato impostato o che non sia stato premuto il tasto Avvio/Pausa. >>> Controllare che il programma sia stato impostato e che non sia in posizione di Standby. Il blocco bambini potrebbe essere attivato. >>> Disattivare il blocco bambini.
Il programma è stato interrotto senza motivo.
Forse la porta di caricamento non è stata chiusa in modo corretto. >>> Controllare che l'oblò di caricamento sia chiuso correttamente. Ci potrebbe essere un'interruzione dell'alimentazione. >>> Premere il pulsante Start / Standby / Cancel per avviare il programma. Il serbatoio dell'acqua potrebbe essere pieno. >>> Svuotare del serbatoio dell'acqua.
Il bucato si restringe, si opacizza o si rovina.
È possibile che non sia stato utilizzato il programma adatto al tipo di biancheria. Controllare le etichette di manutenzione sugli indumenti e selezionare un programma adatto agli indumenti stessi.
Gocciola acqua dall'oblò di caricamento.
La lanugine si potrebbe essere accumulata sulle suprefici interne dell'oblò di caricamento e sulle superfici della guarnizione dell'oblò di caricamento. >>> Pulire le superfici interne dell'oblò di caricamento e le superfici dell'oblò di caricamento.
L'oblò di caricamento si apre da solo.
Forse la porta di caricamento non è stata chiusa in modo corretto. >>> Spingere l'oblò di caricamento fino a che non si sente un suono di chiusura.
Il simbolo di avvertenza del serbatoio dell'acqua è acceso/lampeggiante.
Il serbatoio dell'acqua potrebbe essere pieno. >>> Svuotare del serbatoio dell'acqua. Il tubo di scarico dell'acqua potrebbe essersi piegato. Se il prodotto è collegato direttamente allo scarico dell'acqua di scarico, controllare il tubo flessibile di scarico dell'acqua.
L'illuminazione all'interno dell'asciugatrice non si accende. (nei modelli con lampade)
L'asciugatrice potrebbe non essere stata accesa con il pulsante On/Off. >>> Controllare che l'asciugatrice sia accesa. La lampada potrebbe essere rotta. >>> Contattare il Servizio Autorizzato per procedere alla sostituzione della lampada.
L'icona o la spia Anti-Piega è accesa.
Può essere attivata la modalità Anti-Piega che impedisce al bucato nell'asciugatrice di sgualcirsi. >>> Spegner l'asciugatrice e togliere il bucato..

L'icona della pulizia del filtro in fibra è accesa
<p>I filtri lanugine (filtro interno ed esterno) potrebbero essere sporchi. &gt;&gt;&gt; Può essere pulito con l'aspirapolvere. Nei pori del filtro lanugine si può formare uno strato che porta all'intasamento. &gt;&gt;&gt; Può essere pulito con l'aspirapolvere.</p> <p>Nei pori del filtro lanugine (filtri interni ed esterni) può formarsi uno strato che provoca un intasamento.&lt;&lt;Può essere pulito con l'aspirapolvere.&gt;&gt;</p> <p>I filtri lanugine potrebbero non essere a posto. &gt;&gt;&gt; Inserire i filtri interni ed esterni in posizione.</p> <p>Il tessuto filtrante eco potrebbe non essere installato sulla parte in plastica e la parte anteriore del condensatore potrebbe essersi intasata.&gt;&gt;&gt;Installareil filtro eco sulla parte in plastica e posizionarlo sull'alloggiamento del filtro.</p> <p>I filtri eco potrebbero non essere stati sostituiti anche se il simbolo di avvertenza è acceso. "Sostituire il proprio filtro"</p>
La macchina emette un segnale acustico,
<p>I filtri lanugine potrebbero non essere a posto. &gt;&gt;&gt; Inserire i filtri interni ed esterni in posizione.</p> <p>I filtri della macchina potrebbero non essere stati installati.&gt;&gt;&gt; Installare i filtri lanugine (interni ed esterni) o il filtro ecologico nel loro alloggiamento.</p>
L'icona di avvertenza del condensatore lampeggia.
<p>Il condensatore può essere intasato da fibre. &gt;&gt;&gt; Pulire il lato anteriore del condensatore.</p> <p>I filtri lanugine potrebbero non essere a posto. &gt;&gt;&gt; Inserire i filtri interni ed esterni in posizione.</p>
L'illuminazione all'interno dell'asciugatrice si accende. (nei modelli con lampade)
<p>Se l'asciugatrice è collegata alla presa di corrente, si preme il pulsante On/Off e lo sportello è aperto; la luce si accende. &gt;&gt;&gt; Scollegare l'asciugatrice o portare il pulsante On/Off in posizione Off.</p>
L'icona Wi-Fi lampeggia continuamente. (Modelli con funzione HomeWhiz)
<p>&gt;&gt;&gt; Il prodotto potrebbe non essere collegato alla rete wireless. Seguire le istruzioni per connettersi alla rete. Il dispositivo che l'apparecchio utilizza per connettersi alla rete potrebbe essere difettoso. Controllare. L'apparecchio potrebbe non essere connesso alla rete perché fuori dal raggio d'azione del wi-fi..</p>
Se sullo schermo compare la scritta "F L t", controllare i passaggi seguenti.
<p>I filtri potrebbero essere sporchi. Pulire i filtri interni ed esterni</p> <p>Nell'area dell'oblò di caricamento, se si utilizzano i doppi filtri interno ed esterno. &gt;&gt;&gt; Assicurarsi che entrambi i filtri siano installati.</p> <p>Il lato anteriore del condensatore potrebbe essere sporco. &gt;&gt;&gt; Aprire e controllare la zona di calcio e assicurarsi che sia pulita.</p> <p>Consultare la sezione Manutenzione e pulizia.</p> <p>Gli eventuali corpi estranei devono essere rimossi dal tamburo dell'essiccatore.</p> <p>I ricambi saranno disponibili per un periodo fino a 10 anni, in base ai requisiti del Regolamento specifico.</p>
Qualora il problema persista dopo aver seguito le istruzioni contenute in questa selezione, contattare il proprio fornitore oppure un Servizio Autorizzato. Non tentare mai di riparare da soli un prodotto malfunzionante.
<p>Se si riscontra un problema con qualsiasi parte del tuo dispositivo, puoi richiedere una sostituzione consultando il servizio autorizzato più vicino con il numero di modello del dispositivo.</p> <p>L'utilizzo di parti non originali può causare il malfunzionamento dell'apparecchio.</p> <p>Il produttore e il distributore non sono responsabili di malfunzionamenti causati da parti non autentiche.</p>

SCHEDA PRODOTTO		
Conforme al Regolamento delegato della commissione (UE) N. 392/2012		
Nome fornitore o marchio commerciale		WHIRLPOOL
Nome modello		C WD 95M WBS IT 7188282080
Capacità nominale (kg)		9.0
Tipo di asciugatrice a tamburo	Ventilato ad aria	-
	Condensatore	•
Classe di efficienza energetica <sup>(1)</sup>		A+++
Consumo energetico annuale (kWh) <sup>(2)</sup>		170,6
Tipo di controllo	Automatico	•
	Non-automatico	-
Consumo energetico del programma cotone standard a pieno carico (kWh)		1,38
Consumo energetico del programma cotone standard a carico parziale (kWh)		0,78
Consumo energetico della modalità off per il programma cotone standard a pieno carico, P <sub>0</sub> (W)		0,50
Consumo energetico della modalità left-on per il programma cotone standard a pieno carico, P <sub>L</sub> (W)		1,00
Durata della modalità left-on (min)		30
Programma cotone standard <sup>(3)</sup>		•
Durata del programma per il programma cotone standard a pieno carico, T <sub>asc</sub> (min)		190
Durata del programma per il programma cotone standard a carico parziale, T <sub>asc, 1/2</sub> (min)		115
Durata prevista del programma per il programma cotone standard a carico pieno e parziale (T <sub>i</sub> )		147
Classe di efficienza condensa <sup>(4)</sup>		B
Efficacia di condensa media del programma cotone standard a pieno carico, C <sub>asc</sub>		88%
Efficienza condensa media del programma cotone standard a carico parziale, C <sub>asc, 1/2</sub>		88%
Efficienza condensa prevista del programma cotone standard a carico pieno e parziale, C <sub>i</sub>		88%
Livello potenza rumore per il programma cotone standard a pieno carico <sup>(5)</sup>		64
Incassata		-

• : Sì    - : No

(1) Scala da A+++ (più efficiente) a D (meno efficiente)

(2) Consumo energetico basato su 160 cicli di asciugatura del programma cotone standard a carico pieno e parziale e il consumo nelle modalità a bassa potenza. Il consumo energetico reale per ciclo dipende dal modo di utilizzo dell'apparecchio.

(3) Il programma per l'asciugatura armadio dei capi in cotone utilizzato a carico pieno e parziale è il programma di asciugatura standard a cui fanno riferimento l'etichetta e la scheda dati, cioè questo programma è adatto per asciugare il normale bucato in cotone ed è quello più efficiente in termini di consumo energetico per il cotone.

(4) Scala da G (meno efficiente) a A (più efficiente)

(5) Valore medio previsto — L<sub>WA</sub> espresso in dB(A) re 1 pW