



**DANK U WEL VOOR UW AANKOOP VAN EEN WHIRLPOOL PRODUCT**  
 Voor verdere assistentie kunt u het apparaat registreren op [www.whirlpool.eu/register](http://www.whirlpool.eu/register)



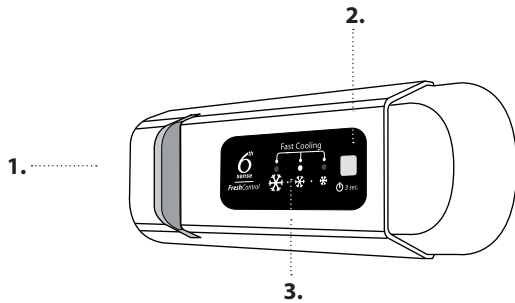
**Lees de instructies aandachtig voordat u het apparaat gebruikt.**

**EERSTE GEBRUIK**

Wacht minstens twee uren na de installatie vooraleer het apparaat aan te sluiten op het stopcontact. Nadat de stekker in het stopcontact is gestoken, begint het apparaat automatisch te werken. De ideale opslagtemperaturen voor etenswaar zijn vooraf in de fabriek afgesteld.

Na het inschakelen van het apparaat dient u 4-6 uur te wachten tot de juiste opslagtemperatuur voor een normaal gevuld apparaat is bereikt. Breng het antibacteriële filter tegen onaangename geuren op de ventilator aan, zoals aangeduid in de filterverpakking (indien aanwezig). Als het geluidssignaal afgaat, betekent dit dat het temperatuuralarm in werking is getreden: druk op de knop om de geluidsalarmen uit te schakelen.

**BEDIENINGSPANEEL**



- 1. LED verlichting
- 2. On/Stand-by (Aan/Stand-by)
- 3. Temperatuurtoets koelvak en vriesvak

**6<sup>th</sup> SENSE FRESH CONTROL**

Hiermee kunnen de optimale omstandigheden met betrekking tot de interne temperatuur van het apparaat voor het conserveren van voedsel snel verkregen worden

**ON/STAND-BY (AAN/STAND-BY)**

Druk 3 seconden op de toets om het apparaat uit te schakelen. In de stand stand-by gaat het licht in het koelvak niet branden. Druk nogmaals kort op de toets om het apparaat opnieuw in te schakelen.

Opmerking: het apparaat wordt op deze manier niet van de elektrische voeding afgekoppeld.

**TEMPERATUUR KOELVAK EN VRIESVAK**

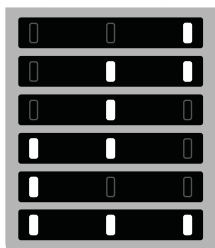
De drie LED-controlelampjes duiden de ingestelde temperatuur van het koelkastcompartiment aan.

Er kan een andere temperatuur voor het apparaat worden ingesteld met behulp van de toets

De volgende instellingen zijn mogelijk:

**LEDs branden**

**Temperatuur instellen**



- Hoog (minder koud)
- Gemiddeld hoog
- Gemiddeld
- Gemiddeld laag
- Laag (kouder)
- Fast cool (Snel koelen)



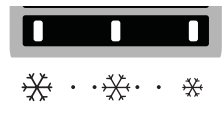
*Aanbevolen instellingen:*

- Koelkastcompartiment: +4 °C of MED

*Raadpleeg de aanbevolen instelling en bewaartijden in de online gebruikershandleiding om voedselverspilling tegen te gaan.*

**FUNCTIE FAST COOL (SNEL KOELEN)**

Schakel de functie "Fast Cooling" (snel koelen) in door herhaaldelijk te drukken op de knop tot de drie pictogrammen groen knipperen en blijven branden om het koelvak snel te koelen of zes uur voordat een grote hoeveelheid in te vriezen voedsel in het vriesvak wordt gelegd. De functie wordt automatisch uitgeschakeld na 30 uur en de temperatuur keert terug naar de vorige instelling wanneer de functie wordt ingeschakeld.



Druk op de knop om de functie handmatig uit te schakelen.

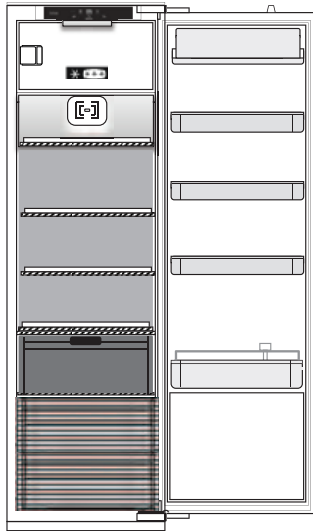
Opmerking: voorkom dat verse etenswaar in contact komt met reeds ingevroren etenswaar.

De onderste lade kan worden verwijderd en het voedsel kan rechtstreeks op de bodem van het vak worden geplaatst om de koelsnelheid te optimaliseren.

\* Alleen beschikbaar op bepaalde modellen

## VERSE ETENSWAREN EN DRANKEN BEWAREN

\*\* Voor modellen met "0 ° ZONE" COMPARTIMENT \* is de "koudste zone" de zone die in de legenda wordt aangegeven



### Legenda



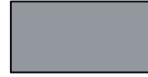
#### GEMATIGDE ZONE

Aanbevolen voor het bewaren van tropisch fruit, blikjes, dranken, eieren, sauzen, augurken, boter, jam



#### KOELZONE

Aanbevolen voor het bewaren van kaas, melk, zuivelproducten, delicatessen, yoghurt



#### KOUDSTE ZONE

Aanbevolen voor het bewaren van vleeswaren, desserts, vlees en vis



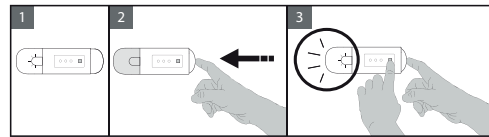
#### FRUIT & GROENTELADE

### KOELKASTCOMPARTIMENT

#### Ventilator\*

De ventilator is vooraf ingesteld op ON (AAN). Schakel de ventilator in/uit door op de lampknop te drukken (zoals aangegeven in afbeelding 2) en tegelijkertijd op de toets  zoals aangegeven in afbeelding 3. Het lampje knippert eenmaal nadat de ventilator is uitgeschakeld (OFF) of het knippert driemaal nadat de ventilator is ingeschakeld (ON). Als de omgevingstemperatuur hoger is dan 27 °C of waterdruppels aanwezig zijn op de glasplaten, dan moet de ventilator zijn ingeschakeld om te zorgen voor een goede voedselconservering.

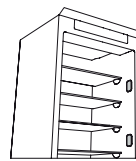
Door de deactivering van de ventilator kan het energieverbruik worden geoptimaliseerd.



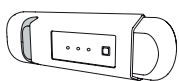
### Lichtstelsysteem (afhankelijk van model)



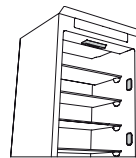
Dit product bevat een lichtbron van energie-efficiëntieklasse G



Dit product bevat 4 lichtbronnen aan de zijkant van energie-efficiëntieklasse A



Dit product bevat een lichtbron van energie-efficiëntieklasse G



Dit product bevat 4 lichtbronnen aan de zijkant van energie-efficiëntieklasse A en een lichtbron bovenin van energieklasse G



Dit product bevat een lichtbron bovenin van energie-efficiëntieklasse G

### DIEPVRIESCOMPARTIMENT

#### Invriezen van verse levensmiddelen

- Het wordt aanbevolen de temperatuur kouder in te stellen of Fast Freeze/Fast Cool\* te selecteren minstens vier uur vooraleer het voedsel uit het diepvriescompartiment te halen, om de bewaartijd in de ontdooifase te verlengen.
- Om het compartiment te ontdooien, trekt u de stekker uit het stopcontact en verwijdert u de laden. Laat de deur open, zodat het ijs kan smelten. Om te voorkomen dat er tijdens het ontdooien water wegloopt, wordt geadviseerd een absorberende doek onderin het diepvriescompartiment te leggen en regelmatig uit te wringen.
- Maak de binnenkant van het diepvriescompartiment schoon en zorgvuldig droog.

- Schakel het apparaat weer in en berg de levensmiddelen er weer in op. Zie de procedure hieronder om ijs van het STOP FROST\*-accessoire te verwijderen.

#### Ijsblokjes\*

Vul het ijsbakje voor 2/3 met water en plaats het in het diepvriescompartiment. Gebruik NOOIT puntige of scherpe voorwerpen om het ijs te verwijderen.

De hoeveelheid verse etenswaar die in een bepaalde periode kan worden ingevroren, staat aangegeven op het typeplaatje.

De laadlimieten zijn bepaald door manden, flappen, lades, schappen enz. Zorg ervoor dat deze onderdelen nog altijd gemakkelijk kunnen sluiten na het laden.


\* Alleen beschikbaar op bepaalde modellen

## ALGEMENE INFORMATIE

De laden, manden en schappen moeten in hun huidige positie worden gehouden, tenzij anders is aangegeven in deze snelgids. Het koelvak wordt verlicht door ledlampen, die beter verlichten dan met traditionele gloeilampen en minder energie verbruiken.

Deuren en deksels van de koelkast moeten worden verwijderd voordat het apparaat wordt afgevoerd, om te voorkomen dat kinderen of dieren erin vast komen te zitten.

## PROBLEEMOPLOSSING

Wat moet u doen als...	Mogelijke oorzaken	Oplossingen
Het bedieningspaneel is uitgeschakeld, het apparaat werkt niet.	Er kan een probleem zijn met de stroomtoevoer naar het apparaat zijn.	Ga na of: <ul style="list-style-type: none"><li>• er geen stroomstoring is;</li><li>• de stekker correct in het stopcontact is gestoken en een eventuele bipolaire voedingsschakelaar in de correcte stand staat (voor voedingsspanning naar het apparaat);</li><li>• de beschermingstoestellen voor huishoudelijke elektrische systemen correct werken;</li><li>• de voedingskabel niet is beschadigd.</li></ul>
	Het apparaat kan in de stand On/stand-by staan.	Schakel het apparaat in door kortstondig op de knop  te drukken (zie de functie On/Stand-by).
Het interieurlampje werkt niet.	Het lampje dient mogelijk te worden vervangen. Storing van een technische component.	Koppel het apparaat los van het elektriciteitsnet en neem contact op met het Technische Servicecentrum als u een vervanging nodig hebt.
Het interieurlampje knippert.	Deuralarm actief. Het alarm wordt geactiveerd wanneer de deur van het koelkastcompartiment langere tijd open blijft.	Sluit de koelkastdeur om het alarm te stoppen. Controleer of het lampje werkt door de deur weer te openen.
De temperatuur binnenin de compartimenten is niet laag genoeg.	Dit kan verschillende oorzaken hebben (zie 'Oplossingen').	Ga na of: <ul style="list-style-type: none"><li>• de deur goed sluit;</li><li>• het apparaat niet is geïnstalleerd in de buurt van een warmtebron;</li><li>• de ingestelde temperatuur voldoende is;</li><li>• de circulatie van lucht door de ventilatieroosters onderin het apparaat niet belemmerd wordt (zie de installatiehandleiding).</li></ul>
Er bevindt zich water onderin het koelkastcompartiment.	De afvoer voor dooiwater is geblokkeerd.	Reinig de drainage van het dooiwater (zie deel "Reiniging en Onderhoud").
Overmatige hoeveelheid ijs in het diepvriescompartiment.	De deur van het diepvriescompartiment is niet goed gesloten.	Ga na of niets verhindert dat de deur goed sluit. <ul style="list-style-type: none"><li>• Ontdooi het diepvriescompartiment.</li><li>• Ga na of het apparaat correct geïnstalleerd is.</li></ul>
De voorste rand van het apparaat, bij de afdichtingen van de deur, is heet.	Dit is geen defect. Hierdoor wordt de vorming van condens voorkomen.	Een oplossing is niet nodig.
Een of meer groene symbolen knipperen voortdurend en de ingestelde temperatuur kan niet worden gewijzigd.	Storingsalarm. Het alarm duidt een storing in een technische component aan.	Contacteer het Technisch Servicecentrum.
De temperatuur van het koelvak is te laag.	<ul style="list-style-type: none"><li>• De ingestelde temperatuur is te laag.</li><li>• Er is mogelijk een grote hoeveelheid verse etenswaar in het diepvriescompartiment geplaatst.</li></ul>	<ul style="list-style-type: none"><li>• Probeer een minder lage temperatuur in te stellen.</li><li>• Als verse etenswaar in het diepvriescompartiment geplaatst is, wacht dan tot de etenswaar volledig ingevroren is.</li><li>• Schakel de ventilator uit (als er een is) volgens de procedure beschreven in de bovenstaande paragraaf "VENTILATOR".</li></ul>

\* Alleen beschikbaar op bepaalde modellen

Opmerking: Als er een koelverklaring op het typeplaatje staat (zie afbeelding hieronder), is de verklaring alleen van toepassing op norm EN 62552:2013 geldig tot 28 februari 2021.

### Bedrijfsregels, standaarddocumentatie, het bestellen van reserveonderdelen en aanvullende productinformatie vindt u op:

- Bezoek onze website [docs.whirlpool.eu](https://docs.whirlpool.eu) en [parts-selfservice.whirlpool.com](https://parts-selfservice.whirlpool.com)
- Gebruik makend van de QR Code
- Anders, **contacteer onze Klantenservice** (Het telefoonnummer staat in het garantieboekje). Wanneer u contact neemt met de Klantenservice, gelieve de codes te vermelden die op het identificatieplaatje van het apparaat staan.

De modelinformatie kan gevonden worden aan de hand van de QR-Code die op het energielabel aangegeven is. Het label bevat ook de model-ID die kan worden gebruikt om het portaal van de database te raadplegen op <https://eprel.ec.europa.eu>.



# Whirlpool



400011498949