



KIITOS SIITÄ, ETTÄ OSTIT WHIRLPOOL-TUOTTEEN

Täyden tuen saamiseksi on tuote rekisteröitävä osoitteessa www.whirlpool.eu/register



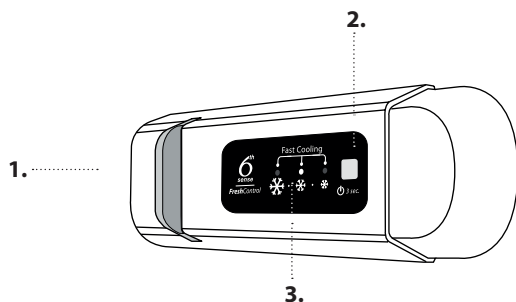
Ennen laitteen käyttöä, lue huolellisesti turvaohjeet.

ENSIMMÄINEN KÄYTTÖKERTA

Odota vähintään kaksi tuntia asennuksen jälkeen ennen kuin kytket laitteen verkkovirtaan. Kun laite kytketään verkkovirtaan, se käynnistyy automaattisesti. Elintarvikkeiden ihanteelliset säilytyslämpötilat on esisäädetty tehtaalla.

Odota laitteen virran kytkemisen jälkeen 4–6 tuntia, että laite saavuttaa oikean säilytyslämpötilan normaalille täyttömäärälle. Aseta antibakteerinen hajunpoistosuodatin tuulettimeen suodattimen pakkauksessa kuvatulla tavalla (jos kuuluu toimitukseen). Äänimerkin kuuluminen tarkoittaa, että lämpötilahälytys on lauennut: sammuta äänimerkit painiketta painamalla.

KÄYTTÖPANEELI



1. LED-valo
2. Virran kytkeminen / valmiustila
3. Pakastin- ja jääkaappiosaston lämpötilapainike

6th SENSE FRESH CONTROL

Tämä toiminto mahdollistaa optimaalisten säilytysolosuhteiden, eli laitteen tavoitellun sisälämpötilan, nopean saavuttamisen

ON/STAND-BY (VIRTA-/VALMIUSTILA)

Sammuta laite painamalla painiketta 3 sekunnin ajan. Valmiustilassa jääkaappiosaston valo ei syty. Paina painiketta uudelleen, kun haluat ottaa laitteen uudelleen käyttöön.

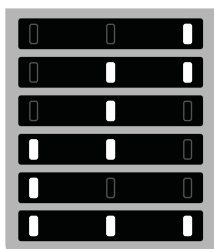
Huomautus: Tämä toiminto ei kytke laitetta irti verkkovirrasta.

PAKASTIN- JA JÄÄKAAPPIOSASTON LÄMPÖTILA

Jääkaappiosaston asetettu lämpötila ilmaistaan kolmella merkkivalolla. -painikkeella laitteen lämpötilan voi muuttaa.

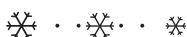
Voit tehdä seuraavia säätöjä:

Palavat LED-valot



Asetettu lämpötila

- Suuri (ei niin kylmä)
- Keskitaso–korkea
- Keskitaso
- Keskitaso–matala
- Matala (kylmempi)
- Pikajäähdytys



Suosittelut asetukset:

- Jääkaappiosasto: +4 °C tai MED

Ruokahävikin estämiseksi noudata online-käyttöoppaassa asetuksista ja säilytysajoista annettuja suosituksia.

FAST COOL-TOIMINTO (PIKAJÄÄHDYTYKSI)

Käynnistä pikajäähdytystoiminto, jos haluat jäähdyttää jääkaappiosaston nopeasti, tai 6 tuntia ennen kuin pakastinosastoon aiotaan laittaa suuri määrä pakastettavia elintarvikkeita; tämä tehdään painamalla toistuvasti -painiketta, kunnes 3 kuvaketta vilkkuvat vihreinä ja jäävät sitten palamaan vilkkumatta.

Toiminto sammuu automaattisesti 30 tunnin kuluttua ja lämpötila palautuu edelliseen asetukseen, joka oli voimassa toiminnon valintahetkellä.

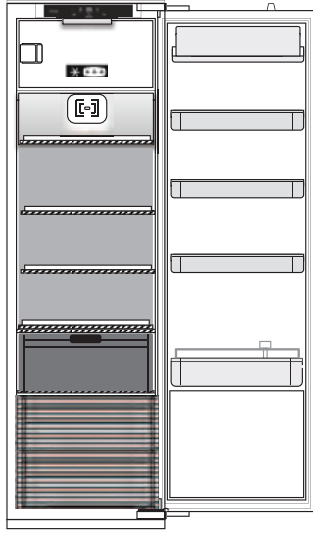
Toiminto voidaan kytkeä manuaalisesti pois päältä painamalla painiketta.

Huomautus: Vältä tuoreiden elintarvikkeiden suoraa kosketusta jo pakastuneiden elintarvikkeiden kanssa.

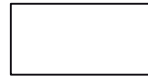
Pakastuminen on optimaalista, jos poistat alalaatikon ja asetat elintarvikkeet suoraan osaston pohjalle.

TUOREIDEN ELINTARVIKKEIDEN JA JUOMIEN SÄILYTYSOHJEITA

** Mallit, joissa on OSASTO "0 ° ZONE", "kylmin alue" on alue, joka on korostettu selitteessä



Selitys



VIILEÄ ALUE

Suosittellaan trooppisten hedelmien, tölkkien, juomien, kananmunien, kastikkeiden, pikkelssien, voin, hillojen säilytykseen



KYLÄ ALUE

Suosittellaan juustojen, maidon, maitotuotteiden, herkkutavaroiden, jogurtin säilytykseen



KYLMIN ALUE


Suosittellaan kylmien leikkeiden, jälkiruokien, lihan ja kalan säilytykseen



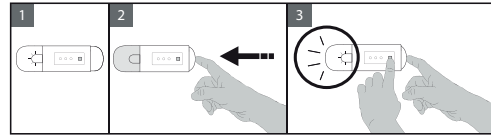
HEDELMÄ- JA VIHANNESLAATIKKO

JÄÄKAAPPIOSASTO

Tuuletin*

Tuuletin on esiasetettu TOIMINTAAN. Tuulettimen voi laittaa päälle / pois päältä painamalla valopainiketta (kuva 2) ja samaan aikaan painiketta , kuten kuvassa 3. Valo vilkkuu vain kerran, jos puhallin on POIS päältä, tai se vilkkuu 3 kertaa, jos puhallin on PÄÄLLÄ. Jos ympäristön lämpötila on yli 27 °C tai lasihyllyillä on vesipisaroita, tuulettimen käyttö on ehdottoman tärkeää ruoan säilymisen varmistamiseksi.

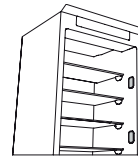
Tuulettimen deaktivoiminen optimoi energian kulutusta.



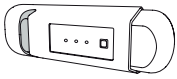
Valojärjestelmä (mallikohtainen varuste)



Tämä tuote sisältää energiatehokuokan G valolähteen



Tämä tuote sisältää 4 energiatehokuokan A valolähdettä sivuilla



Tämä tuote sisältää energiatehokuokan G valolähteen



Tämä tuote sisältää 4 energiatehokuokan A valolähdettä sivuilla ja yhden energiatehokuokan G valolähteen yläpuolella



Tämä tuote sisältää energiatehokuokan G valolähteen yläpuolella

PAKASTINOSASTO

Elintarvikkeiden pakastaminen

1. Lämpötila on suositeltavaa asettaa kylmemmäksi tai laittaa päälle pikapakastus- tai pikajäähdytystoiminto* vähintään neljä tuntia ennen ruoan poistamista pakastinosastosta, jotta ruoka säilyisi paremmin sulatusvaiheen aikana.
2. Aloita sulatus irrottamalla laitteen pistoke ja poistamalla laatikot. Jätä ovi auki, jotta jää sulaa. Jotta vettä ei pääse valumaan ulos sulatuksen aikana, on suositeltavaa asettaa pakastinosaston pohjalle imukykyinen liina ja puristaa se välillä kuivaksi.
3. Puhdista pakastinosaston sisäpuoli ja kuivaa se huolellisesti.

4. Käynnistä laite uudelleen ja laita elintarvikkeet takaisin sisälle. Huurteen poistamiseksi STOP FROST*-lisävarusteesta seuraa alla annettuja ohjeita.

Jääkuutiot*

Täytä 2/3 jääpala-astiasta vedellä ja laita se takaisin pakastinosastoon. Älä missään tapauksessa käytä teräviä esineitä jään irrottamiseen astiasta.

Tiettyinä aikajaksona pakastettavien tuoreiden elintarvikkeiden määrä on ilmoitettu arvokilvessä.

Täyttöä koskevat rajoitukset riippuvat koreista, läpistä, laatikoista, hyllyistä, jne. Varmista, että nämä komponentit on vielä helppo sulkea täyttämisen jälkeen.


* Vain tietyissä malleissa

YLEISET TIEDOT

Laatikat, korit ja hyllyt tulisi pitää nykyisillä paikoillaan, ellei tässä pikaoppaassa ole toisin ilmoitettu. Jääkaappiosaston sisäinen valaistusjärjestelmä käyttää LED-valoja, joilla saadaan parempi valaistus kuin perinteisillä lampuilla, minkä lisäksi niiden energiankulutus on erittäin alhainen.

Jääkaappilaitteen ovet ja kannet on poistettava ennen laitteen toimittamista kaatopaikalle, jotta lapset tai eläimet eivät jäisi loukkuun laitteen sisälle.

VIANETSINTÄ

Mitä tehdä jos...	Mahdolliset syyt	Ratkaisut
Käyttöpaneeli on pois päältä, laite ei toimi.	Laitteen virransaannissa voi olla ongelma. Laite saattaa olla valmiustilassa.	Tarkista seuraavat seikat: <ul style="list-style-type: none">• onko kyseessä sähkökatko• onko pistoke kytketty kunnolla pistorasiaan ja onko mahdollinen kaksinapainen virtakytkin oikeassa asennossa (jotta laite saa virtaa)• toimivatko kotitalouden sähköverkon vikavirtasuojalaitteet oikein• onko virtajohto ehjä. Käynnistä laite painamalla hetki painiketta  (katso On/Stand-by-toiminto).
Laitteen sisävalo ei toimi.	Valo on ehkä vaihdettava. Teknisen komponentin toimintahäiriö.	Irrota laitteen kytkentä verkkovirtaan ja ota yhteyttä tekniseen tukeen varaosan hankkimista varten.
Laitteen sisällä oleva valo vilkkuu.	Ovi auki -hälytys on päällä. Se kytkeytyy päälle, kun jääkaappiosaston ovi on auki liian pitkään.	Hälytys sammutetaan sulkemalla jääkaapin ovi. Tarkista valon toiminta oven seuraavalla avauskerralla.
Osastojen lämpötila ei ole riittävän alhainen.	Tähän voi olla useita eri syitä (katso Ratkaisut-kohta).	Tarkista seuraavat seikat: <ul style="list-style-type: none">• ovi on kunnolla kiinni,• laitetta ei ole asennettu lähelle lämmönlähdettä• lämpötila on asetettu oikealle tasolle• laitteen alalaidassa olevien aukkojen kautta tapahtuva ilmanvaihto ei ole estynyt (katso asennusosio).
Jääkaappiosaston pohjalla on vettä.	Sulatusveden tyhjennysaukko on tukossa.	Puhdista sulatusveden tyhjennysaukko (ks. kohta "Puhdistus ja huolto").
Pakastinosaston pinnoilla on liian paljon jäätä.	Pakastinosaston ovi ei ole kunnolla kiinni.	Tarkasta, ettei mikään estä oven sulkeutumista. <ul style="list-style-type: none">• Sulata pakastinosasto.• Varmista, että laite on asennettu oikein.
Laitteen etureuna on kuumentunut kohdasta, jossa se koskee oven tiivisteseen.	Kyseessä ei ole vika. Tämä toiminto estää kosteuden muodostumista.	Älä yritä ratkaista tätä tilannetta.
Yksi tai useampi vihreä symboli vilkkuu jatkuvasti ja lämpötila-asetusta ei voida vaihtaa.	Toimintahäiriön hälytys. Hälytys on ilmoitus teknisen osan viasta.	Ota yhteyttä tekniseen tukeen.
Jääkaappiosaston lämpötila on liian alhainen.	<ul style="list-style-type: none">• Lämpötila on asetettu liian alhaiseksi.• Pakastinosastoon on ehkä asetettu kerralla suuri määrä tuoreita elintarvikkeita.	<ul style="list-style-type: none">• Aseta lämpötila hieman korkeammaksi.• Jos pakastinosastoon on laitettu tuoreita elintarvikkeita, odota, että ne ovat jäätyneet kokonaan.• Sammuta tuuletin (jos sellainen on) kappaleessa "TUULETIN" kuvatulla tavalla.

* Vain tietyissä malleissa

Huomautus: Jos arvokilvessä on kylmäsäilytyslaitetta koskeva vaatimustenmukaisuusilmoitus (ks. alla oleva kuva), se koskee ainoastaan standardia EN 62552:2013, joka on voimassa 28. helmikuuta 2021 asti.



Yhtiön säännöt, vakiodokumentaatio, varaosien tilaaminen sekä tuotetta koskevat lisätiedot ovat saatavissa osoitteesta:

- Käymällä verkkosivustolla docs.whirlpool.eu ja parts-selfservice.whirlpool.com
- Käyttämällä QR-koodia
- Vaihtoehtoisesti **ottamalla yhteyttä huoltopalveluumme** (katso puhelinnumero takuuvihkosesta). Kun otat yhteyttä huoltopalveluun, ilmoita tuotteen tunnistekilvessä olevat koodit.

Mallia koskevat tiedot on saatavilla energiamerkinnässä annettua QR-Code käyttäen. Merkinnässä on myös mallin tunniste, jota voidaan käyttää tuotetietokantaan tutustumista varten tietokantaportaalin osoitteessa <https://eprel.ec.europa.eu>.



Whirlpool



400011498949