

TACK FÖR ATT DU HAR KÖPT EN PRODUKT FRÅN WHIRLPOOL

För en bättre kundservice, registrera din apparat på www.whirlpool.eu/register

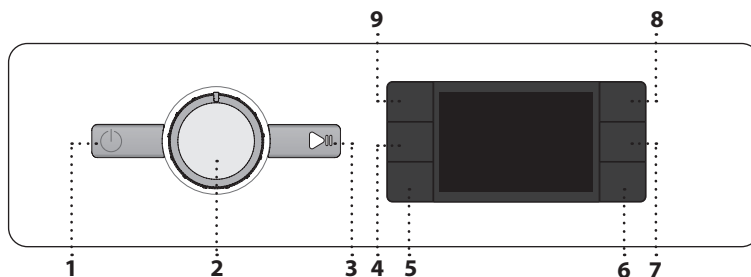


Läs säkerhetsinstruktionerna noga innan du använder apparaten.

Innan maskinen används ska transportbultarna tas bort. För detaljerade anvisningar om hur de tas bort, se Installationsanvisningar.

KONTROLLPANEL

- 1 Knapp "PÅ/AV"
- 2 Programväljare
- 3 Knapp "Start/Paus"
- 4 Knapp "Centrifugering"
- 5 Knapp "Extra sköljning"
- 6 Knapp "Clean+" / "Knapplös"
- 7 Knapp "Fördröjd start"
- 8 Knapp "FreshCare+"
- 9 Knapp "Temperatur"



Fördröjd start aktiverad

Knapplös aktiverad

Tvättfas

Anger att cykelns tvättfas pågår

Fel: Ring Service

Se avsnittet Felsökning

Fel: Igensatt vattenfilter

Vattnet töms inte ut, vattenfiltret kan vara blockerat

Fel: Vatten saknas

Inget eller otillräckligt vattenintag.

Vid fel, se avsnittet "FELSÖKNING"

DISPLAYINDIKERINGAR

Låst lucka

FreshCare+ aktiverad

PROGRAMÖVERSIKT

Max. tvättmängd 7 kg Strömförbrukning i avstängt läge 0,5 W/påslaget läge 8,0 W.						Tvättmedel och tillsatser			Rekommenderat tvättmedel		Restfuktighet % (*)	Energiförbrukning kWh	Total vattenanvändning l	Tvätttemperatur °C
Program	Temperaturer		Max. centrifughastighet (varv/minut)	Max tvättmängd (kg)	Tidslängd (h : m)	Förtvätt	Huvudtvätt	Sköljmedel	Pulver	Flytande				
	Inställning	Intervall												
Blandat	40°C	- 40°C	1000	7,0	**	-			-		-	-	-	-
Vitt	60°C	- 90°C	1400	7,0	2:30						52	1,360	75	55
Bomull	40°C	- 60°C	1400	7,0	3:40	-					50	0,980	75	45
Eco 40-60	40 °C	40°C	1351	7,0	3:25	-					53	0,777	48	40
			1351	3,5	2:45	-					53	0,466	44	35
			1351	2,0	2:35	-					53	0,202	41	25
Sport	40°C	- 40°C	600	3,5	**	-			-		-	-	-	-
Duntäcken	30°C	- 30°C	1000	3,0	**	-			-		-	-	-	-
Uppfräsch Ånga	-	-	-	1,0	**	-	-	-	-	-	-	-	-	-
Centrifugering & Tömning	-	-	1400	7,0	**	-	-	-	-	-	-	-	-	-
Sköljning & Centrifugering	-	-	1400	7,0	**	-	-		-	-	-	-	-	-
Snabb 30'	30°C	- 30°C	1200 (***)	3,5	0:30	-			-		73	0,194	31	27
20°C	20 °C	- 20 °C	1400	7,0	1:50	-			-		52	0,160	64	22
Ylle	40°C	- 40°C	800	1,5	**	-			-		-	-	-	-
Fintvätt	30°C	- 30°C	600 (***)	1,0	**	-			-		-	-	-	-
Syntet	40°C	- 60°C	1200	4,0	2:55	-					35	0,860	60	43

● Dosering krävs ○ Dosering valfri

Programmets tidslängd som anges på displayen eller i bruksanvisningen är en uppskattad tid baserad på standardförhållanden. Effektiv tid kan variera beroende på ett stort antal faktorer såsom inloppsvattens temperatur och tryck, omgivningstemperatur, mängd tvättmedel, mängd och typ av last, lastens jämvikt samt tillval som har valts. Värdena som anges för andra program än programmet Eco 40-60 är endast vägledande

Eco 40-60 - Testtvättcykel i enlighet med den europeiska förordningen om ekodesign 2019/2014. Det mest effektiva programmet när det gäller energi- och vattenförbrukning för tvätt av normalt nedsmutsad bomullstvätt.

Obs: centrifughastigheterna som visas på displayen kan skilja sig något från värdena som anges i tabellen.

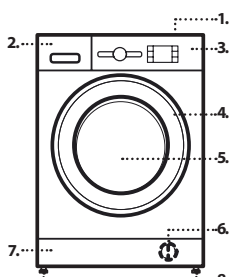
För alla Testinstitut

Lång tvättcykel för bomull: Ställ in cykeln Bomull med en temperatur på 40 °C.

Långt syntetprogram: Ställ in cykeln Syntet med en temperatur på 40 °C.

PRODUKTBESKRIVNING

1. Arbetsyta
2. Tvättmedelsbehållare
3. Kontrollpanel
4. Luckhandtag
5. Lucka
6. Vattenfilter - bakom listan
7. List (avtagbar)
8. Justerbara stödfötter (4)



* Efter programslut och centrifug med maximal valbar centrifughastighet, med standardinställningar.

** Programtiden visas på displayen.

*** Displayen visar den föreslagna centrifugeringshastigheten som standardvärde.

6th Sense - Denna sensortechnik anpassar vattenintaget, energiförbrukningen och programtiden till din tvättmängd.

TVÄTTMEDELSBEHÅLLARE

Huvudtvättfack

Huvudtvättmedel, fläckborttagningsmedel eller sköljmedel. Med flytande tvättmedel rekommenderar vi användning av den avtagbara plastavdelaren A (medföljer) för korrekt dosering. Vid användning av pulvertvättmedel ska avdelaren placeras i utrymmet B.

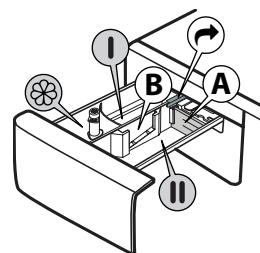
Förtvättfack
Tvättmedel för förtvätt.

Sköljmedelsfack
Sköljmedel. Flytande stärkelse.

Håll sköljmedel eller stärkelseslösning upp till "max"-markeringen.

Frigöringsknapp

Tryck för att ta bort behållaren för rengöring.



PROGRAM

För att välja lämpligt program för din tvätt, respektera alltid anvisningarna på tvättrådsetiketten. Värdet som står i baljsymbolen är maxtemperaturen som kläderna får tvättas med.



Blandat

För att tvätta lätt till normalt smutsade slitstarka plagg i bomull, linne, syntetfibrer och blandade fibrer.

Vitt

För att tvätta normalt till hårt smutsade handdukar, underkläder, dukar och sängkläder o.s.v. i slitstarkt bomull och linne. Endast när man väljer en temperatur på 90 °C förutsätter cykeln en förtvättfas före huvudtvättfasen. I så fall rekommenderar vi att lägga tvättmedel både i förtvättsfacket och huvudtvättsfacket.

Bomull

Normalt till svårt smutsad och slitstarkt bomull.

Eco 40-60

För tvätt av normalt smutsade bomullsplagg. Vid 40 °C och 60 °C.

Sport

För att tvätta lätt smutsade sportplagg (träningsoverall, shorts o.s.v.). För bästa resultat rekommenderar vi att inte överskrida den maximala tvättmängd som anges i "PROGRAMÖVERSIKT". Vi rekommenderar användning av flytande tvättmedel och att tillsätta lämplig mängd för halvfull maskin.

Duntäcken

Designad för tvätt av dunfyllda artiklar såsom dubbel- eller enkeltäcken, kuddar och dunjackor. Vi rekommenderar att lägga in dunfyllda artiklar i tvättrumman med kanterna infällda och att inte överskrida ¾ av tvättrummans volym. För bästa resultat rekommenderas användning av flytande tvättmedel.

Uppfräsch Ånga

Detta program används för att fräscha upp plagg genom att ta bort dålig lukt och mjuka upp fibrerna (1 kg, cirka 3 plagg). Lägga endast in torra plagg (ej smutsiga) och välj programmet "Uppfräsch Ånga". I slutet av programmet är plaggen något fuktiga, men kan dock bäras efter någon minut. Programmet "Uppfräsch Ånga" underlättar strykningen.

! Rekommenderas inte för plagg av ylle och siden.

! Tillsätt inte sköljmedel eller tvättmedel.

Centrifugering & Tömning

Centrifugerar tvätten och tömmer sedan ut vattnet. För slitstarka plagg. Om du utesluter centrifugeringen tömmer maskinen bara ut vattnet.

Sköljning & Centrifugering

Sköljer först och centrifugerar sedan. För slitstarka plagg.

Snabb 30'

För att snabbtvätta lätt smutsade plagg. Denna cykel varar bara i 30 minuter för att spara tid och energi.

20°C

För tvätt av lätt smutsade plagg vid en temperatur på 20 °C.

Ylle

Alla ullplagg kan tvättas med hjälp av programmet "Ylle", även om det står "handtvätt" på etiketten. För optimalt resultat, använd specialtvättmedel och **överskrid inte angiven max kg tvättmängd**.

Fintvätt

För att tvätta särskilt ömtåliga plagg. Vänd helst plaggen ut och in före tvätt.

Syntet

För att tvätta smutsiga plagg av syntetfibrer (såsom polyester, akryl, viskos o.s.v.) eller blandat bomull/syntet.

FÖRSTA ANVÄNDNINGEN

För att få bort rester från tillverkningen, välj programmet "Bomull" med en temperatur på 60 °C. Fyll på en liten mängd pulvertvättmedel i tvättmedelsbehållarens huvudtvättfack (högst 1/3 av tvättmedelstillverkarens råd för lätt smutsad tvätt). Starta programmet utan att lägga in tvätt.

DAGLIG ANVÄNDNING

Förbered tvätten enligt rekommendationerna i avsnittet "RÅD OCH TIPS". Lägga in tvätten, stäng luckan, öppna vattenkranen och tryck på knappen "PÅ/AV" för att sätta på tvättmaskinen. Knappen "Start/Paus" blinkar. Vrid programväljaren till önskat program och välj eventuella tillval om nödvändigt. Temperaturen och centrifughastigheten kan ändras genom att trycka på knappen "Temperatur" eller knappen "Centrifugering" . Dra ut tvättmedelsbehållaren och lägg i tvättmedlet (och tillsatser/sköljmedel). Följ doseringsråden på tvättmedelsförpackningen. Stäng sedan tvättmedelsfacket.

STARTA CYKELN

Tryck på "Start/Paus" -knappen.

Maskinen låser luckan (tänd -symbol på) och trumman börjar rotera; luckan låses upp (släckt -symbol) och låses sedan igen (tänd -symbol) som förberedelsefas för varje tvättprogram. Klickljudet kommer från lucklåsmekanismen. Vatten kommer in i trumman och startar tvättfasen när luckan låses.

PAUSA ETT PÅGÅENDE PROGRAM

För att pausa tvättcykeln, tryck på "Start/Paus" . Indikeringen släcks och återstående tid blinkar på displayen. Tryck på knappen en gång till för att omstarta tvättcykeln från punkten där den avbröts.

ÖPPNA LUCKAN, VID BEHOV

Efter att ha startat ett program tänds indikeringen "Låst lucka" för att ange att luckan inte kan öppnas. Luckan förblir låst under hela tiden som ett tvättprogram körs. För att öppna luckan medan ett program pågår, tryck på "Start/Paus" för att pausa programmet. Om vattennivån och/eller temperaturen inte är för hög släcks luckans indikering för "Låst lucka" . För att till exempel lägga till eller ta bort tvätt. Tryck återigen på knappen "Start/Paus" för att fortsätta programmet.

PROGRAMSLUT

Indikeringen "Låst lucka" släcks och displayen visar "End". För att stänga av tvättmaskinen efter programmets slut, tryck på knappen "PÅ/AV" . Lampan släcks. Om du inte trycker på "PÅ/AV" -knappen, stängs maskinen av automatiskt efter ungefär 10 minuter. Stäng vattenkranen, öppna luckan och ta ut tvätten. Lämna luckan på glänt så att trumman torkar.

ALTERNATIV

! Om det valda tillvalet är oförenligt med inställt program signaleras detta med en summer (3 pipljud) och motsvarande indikering blinkar.

! Om det valda tillvalet är oförenligt med ett tidigare inställt tillval förblir bara det senaste valet aktivt.

Clean+

Clean+ är ett tillval som arbetar på 3 olika nivåer (Intensivt, Dagligt och Snabb) som är speciellt framtagna för att ställa in rätt tvättgrad baserat på dina tvättbehov:

Intensivt : Detta tillval har utarbetats för mycket smutsigt tvätt för att avlägsna envisa fläckar.

Dagligt : Detta tillval har utarbetats för att avlägsna dagliga fläckar.

Snabb : Detta tillval har utarbetats för att avlägsna lätta fläckar.

Extra sköljning

När detta tillval väljs sköljs tvätten mer effektivt och optimal borttagning av tvättmedel garanteras. Det är särskilt användbart för känslig hud. Tryck på knappen en, två eller tre gånger för att välja 1 , 2 eller 3 extra sköljningar efter standardsköljningen och få bort allt tvättmedel. Tryck en gång till på knappen för att gå tillbaka till "Normal sköljning".

Fördröjd start

För att det valda programmet ska starta vid ett senare tillfälle, tryck på knappen för att ställa in önskad fördröjningstid. Symbolen tänds på displayen när denna funktion är aktiverad. För att radera fördröjd start, tryck på knappen igen tills värdet "0" visas på displayen.

FRESH CARE

Detta tillval förbättrar tvättprestandan genom att generera ånga som förhindrar spridning av de huvudsakliga orsakerna till dålig lukt inuti maskinen. Efter ångfasen låter tvättmaskinen dess trumma rotera försiktigt. Tillvalet startar när programmet är klart och varar i högst 6 timmar. Du kan avbryta det när som helst genom att trycka på vilken knapp som helst på kontrollpanelen eller vrida ratten. Vänta i 5 minuter innan luckan kan öppnas.

Temperatur

Varje program har en fördefinierad temperatur. Om du vill ändra temperaturen, tryck på knappen "Temperatur" . Värdet visas på displayen.



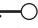

Centrifugering

Varje program har en fördefinierad centrifughastighet. Om du vill ändra centrifughastigheten, tryck på knappen "Centrifugering" . Värdet visas på displayen.


Demoläge



för att avaktivera funktionen stänger man av tvättmaskinen. Håll sedan knappen "Start/Paus" intryckt och tryck inom 5 sekunder även in "PÅ/AV" -knappen. Håll båda knapparna intryckta i 2 sekunder.

KNAPPLÅS

För att låsa kontrollpanelen, tryck på knappen "Knapplås"  och håll den intryckt i ungefär 3 sekunder. Symbolen  tänds på displayen för att ange att kontrollpanelen är låst (med undantag för knappen "PÅ/AV" ). På så sätt undviks att programmet ändras av misstag, särskilt av barn i närheten av maskinen. För att låsa upp kontrollpanelen, tryck på knappen "Knapplås"  och håll den intryckt i ungefär 3 sekunder.

BLEKA

För att bleka tvätten, lägg in tvätten i maskinen och ställ in programmet "Sköljning & Centrifugering" .

Starta maskinen och vänta tills den första vattenfyllningscykeln har slutförts (ungefär 2 minuter). Sätt maskinen i pausläge genom att trycka på knappen "Start/Paus" , öppna tvättmedelsluckan och håll i blekmedlet (följ rekommenderade doser på förpackningen) i huvudtvättsfacket efter att ha monterat avdelaren. Starta om cykeln genom att trycka på knappen "Start/Paus" . Om så önskas kan sköljmedel tillsättas i det avsedda facket i tvättmedelsluckan.

RÅD OCH TIPS

Sortera tvätten efter

Typ av material/skötselråd på etiketten (bomull, blandmaterial, konstfibrer, ylle, handtvätt). Färger (separera kulörta och vita plagg, tvätta nya kulörta plagg separat). Ömtåliga plagg (tvätta små plagg - såsom nylonstrumpor - och plagg med hakar - såsom bh:ar - i en tvättpåse eller i ett örngott med blyxtlås).

Töm alla fickor

Föremål som mynt eller tändare kan skada både din tvätt och tvättmaskinscylindern.

Följ rekommenderad dosering/tillsatser

Rengöringsresultatet optimeras, irriterande tvättmedelsrester i din tvätt undviks och du sparar pengar genom att inte slösa med tvättmedel.

Använd låg temperatur och längre tidslängd

De mest effektiva programmen när det gäller energiförbrukning är normalt de som har lägre temperaturer och pågår längre.

Ta hänsyn till laststorlek

Lasta din tvättmaskin upp till kapaciteten som anges i "PROGRAMTABELL" för att spara vatten och energi.

Buller och återstående fukttinhåll

Dessa aspekter beror på rotationshastigheten: ju högre rotationshastighet, desto högre buller och desto lägre blir det återstående fukttinhåll.

RENGÖRING OCH UNDERHÅLL

Stäng av och koppla bort tvättmaskinen innan du utför rengöring och underhåll. Använd inte brandfarliga vätskor för att rengöra tvättmaskinen. Rengör och underhåll din tvättmaskin regelbundet (minst 4 gånger per år).

Rengöring av tvättmaskinens utsida

Använd en mjuk trasa för att rengöra utsidan av tvättmaskinen. Använd inte glasrengöringsmedel eller allmänna rengöringsmedel, slippulver eller liknande produkter för att rengöra kontrollpanelen - dessa ämnen kan skada texterna.

Kontrollera vattnets tillloppsslang

Kontrollera regelbundet att inloppsslangen inte är skör och har sprickor. Om den är skadad ska du byta ut den mot en ny slang från vår kundservice eller din specialiserade återförsäljare. Beroende på typ av slang: Om inloppsslangen har genomskinlig mantel ska du regelbundet kontrollera om den har lokala färgförstärkta punkter. Om så är fallet kan slangens ha en läcka och måste då bytas ut.

Rengöring av nätfiltre i vattnets tillloppsslang

Stäng kranen och lossa tillloppsslangen på kranen. Rengör det inre nätfiltret och skruva tillbaka vattentillloppets slang på kranen. Skruva sedan loss tillloppsslangen på tvättmaskinens baksida. Ta av nätfiltret från tvättmaskinens anslutning med en vanlig tång och rengör det. Sätt tillbaka nätfiltret och skruva tillbaka tillloppsslangen. Vrid på kranen och försäkra dig om att anslutningarna är helt vattentäta.

Rengöring av vattenfiltret / tömning av kvarvarande vatten

Om du använder ett varmvattenprogram, vänta tills vattnet har svalnat innan du tömmer ut vattnet. Rengör vattenfiltret regelbundet för att undvika att vattnet inte töms ut efter tvättningen på grund av ett tilltäppt filter. Om det inte går att tömma ut vattnet anger displayen att vattenfiltret kanske är tilltäppt.

Ta bort listen med hjälp av en skruvmejsel: tryck ena sidan av listen nedåt med handen och för in skruvmejseln i öppningen mellan listen och frontpanelen och bänd upp listen. Placera en bred, platt behållare un-

der vattenfiltret för att samla upp tömningsvattnet. Vrid filtret långsamt moturs tills vattnet flödar ut. Låt vattnet flöda ut utan att ta bort filtret. När behållaren är full, stäng vattenfiltret genom att vrida det medurs. Töm behållaren. Upprepa denna procedur tills allt vattnet har tömts ut. Lägg en bomullsduk under vattenfiltret som absorberar den lilla mängd vatten som är kvar. Ta sedan bort vattenfiltret genom att vrida det utåt i moturs riktning. Rengöra vattenfiltret: Ta bort rester från filtret och rengör det under rinnande vatten. Sätt in vattenfiltret och återinstallera plinten: Sätt in vattenfiltret igen genom att vrida det medurs. Se till att vrida det så mycket det går. Filterhandtaget måste vara i vertikalt läge. För att testa vattnets densitet kan du hålla cirka 1 liter vatten i tvättmedelsbehållaren. Återinstallera sedan plinten.

TILLBEHÖR

Kontakta vår kundservice för att kontrollera om följande tillbehör finns tillgängliga för din tvättmaskin.

Staplingshyllsats

Används för att placera en torktumlare ovanpå tvättmaskinen för att spara utrymme och göra det lättare att lägga in och ta ut tvätten från torktummlaren i det övre läget.





TRANSPORT OCH HANTERING

Lyft aldrig tvättmaskinen genom att greppa tag i arbetsytan.

Dra ut huvudkontakten och stäng vattenkranen. Kontrollera att luckan och tvättmedelsbehållaren är ordentligt stängda. Koppla bort inloppsslangen från vattenkranen och ta bort tömningsslangen från tömningsporten. Ta bort allt resterande vatten från slangarna och fäst dem så att de inte kan skadas under transporten. Återinstallera transportbultarna. Följ anvisningarna för hur man tar bort transportbultarna i INSTALLATIONSANVISNINGAR, men i omvänd ordning.

FELSÖKNING

Det kan hända att tvättmaskinen inte fungerar korrekt av olika skäl. Innan du ringer kundservice rekommenderar vi att kontrollera om problemet kan lösas med hjälp av följande lista.

Fel:	Möjlig orsak/lösning:
Tvättmaskinen slås inte på.	<ul style="list-style-type: none">• Stickproppen sitter inte i eluttaget, eller sitter för löst för att få kontakt.• Det är strömavbrott.
Tvättcykeln startar inte.	<ul style="list-style-type: none">• Luckan är inte helt stängd.• Knappen "PÅ/AV"  har inte tryckts in.• Knappen "Start/Paus"  har inte tryckts in.• Vattenkranen är inte öppen.• En "Fördröjd start"  har ställts in.
Tvättmaskinen tar inte in vatten (meddelandet "h2o" visas på displayen). Ett "pip" avges var 5:e sekund.	<ul style="list-style-type: none">• Vattnets tillloppsslang är inte ansluten till kranen.• Slangen är böjd.• Vattenkranen är inte öppen.• Vattennätet är avstängt.• Trycket är för lågt.• Knappen "Start/Paus"  har inte tryckts in.
Tvättmaskinen tar in och ut vatten hela tiden.	<ul style="list-style-type: none">• Utloppsslangen har inte installerats på 65 till 100 cm från golvet.• Änden på utloppsslangen är nedsänkt i vatten.• Utloppets vägganslutning har ingen avluftning.• Om problemet kvarstår efter att ha utfört dessa kontroller ska man stänga vattenkranen, stänga av tvättmaskinen och ringa kundservice. Om bostaden ligger på de översta våningarna i en byggnad kan det ibland inträffa en sifoneffekt som gör att tvättmaskinen tar in och ut vatten hela tiden. Speciella antisifonventiler finns tillgängliga på marknaden för att förebygga dessa problem.
Tvättmaskinen tömmer inte ut vatten eller centrifugerar inte	<ul style="list-style-type: none">• Programmet inkluderar inte tömning: På vissa program ska det aktiveras manuellt.• Tömningsslangen är böjd.• Utloppsledningen är tilltäppt.
Tvättmaskinen vibrerar överdrivet mycket under centrifugeringen.	<ul style="list-style-type: none">• Under installationen frigjordes inte trumman på korrekt sätt.• Tvättmaskinen är inte i nivå.• Tvättmaskinen står klämd mellan möbeln och väggen.
Tvättmaskinen läcker vatten.	<ul style="list-style-type: none">• Vattnets tillloppsslang har inte dragits åt ordentligt.• Tvättmedelsbehållaren är tilltäppt.• Utloppsslangen har inte satts fast ordentligt.
Maskinen är låst och displayen blinkar med en felkod (t.ex. F-01, F-..).	<ul style="list-style-type: none">• Stäng av maskinen, ta ut stickproppen från eluttaget och vänta i 1 minut innan maskinen slås på igen.• Om problemet kvarstår, kontakta kundservice.
För mycket skum bildas.	<ul style="list-style-type: none">• Tvättmedlet är inte lämpligt för tvättmaskin (det måste stå "för maskintvätt", "för handtvätt och maskintvätt" eller liknande på förpackningen).• För stor dosering.
Luckan är låst, med eller utan felindikering, och programmet körs inte.	<ul style="list-style-type: none">• Luckan är låst vid strömavbrott. Programmet fortsätter automatiskt så snart strömmen kommer tillbaka.• Tvättmaskinen står stilla. Programmet fortsätter automatiskt efter att orsaken till stilleståndet har åtgärdats.

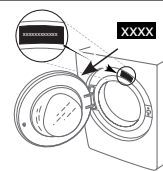


Du kan få åtkomst till regelverk, standarddokumentation, beställning av reservdelar och ytterligare produktinformation genom att:

- Besöka vår webbplats docs.whirlpool.eu och parts-selfservice.whirlpool.com
- Använda QR-koden
- Eller, **genom att kontakta vår kundservice** (Se telefonnumret i garantihäftet). När du kontaktar vår kundservice, ange koderna som står på produktens typskylt.

För Användarinformation om reparation och underhåll, besök www.whirlpool.eu

Modellinformationen kan hämtas med QR-Code som finns på energietiketten. Etiketten inkluderar även en modellidentifierare som ska användas för att rådfråga databasportalen <https://eprel.ec.europa.eu>.



RENGÖRING OCH UNDERHÅLL

Stäng av och dra ur stickkontakten ur vägguttaget innan tvättmaskinen rengörs och underhålls. Använd inte brännbara vätskor för att rengöra tvättmaskinen.

RENGÖRING AV TVÄTTMASKINENS UTSIDA

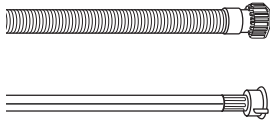
Använd en mjuk fuktig trasa för att rengöra tvättmaskinens utsida.

Använd inte glasrengöringsmedel eller andra rengöringsmedel, skurpulver eller liknande för att rengöra kontrollpanelen. Dessa ämnen kan skada den tryckta texten.

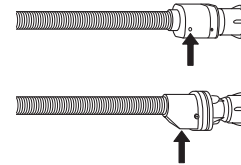
KONTROLL AV VATTENFÖRSÖRJNINGSSLANGEN

Kontrollera regelbundet inloppsslangen för sprödhet och sprickor. Om den är skadad ska den bytas ut mot en ny som kan beställas från vår kundservice eller din specialiståterförsäljare.

Beroende på slangtyp:



Om inloppsslangen har en transparent beläggning, kontrollera regelbundet om färgen förstärks på vissa punkter. Om så är fallet kan ett läckage förekomma och slangens ska bytas ut.

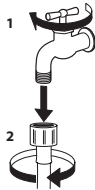


För vattenstoppsslangar: kontrollera den lilla säkerhetsventilens inspektionsfönster (se pil). Om den är röd har vattenstoppfunktionen löst ut och slangens måste bytas ut mot en ny.

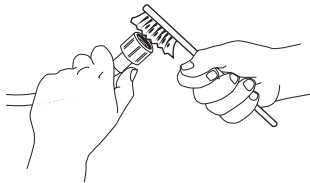
För att skruva loss slangens, tryck på frikopplingsknappen (om sådan finns) medan du skruvar loss slangens.

RENGÖRING AV NÄTFILTER I VATTENINLOPPSSLANGEN

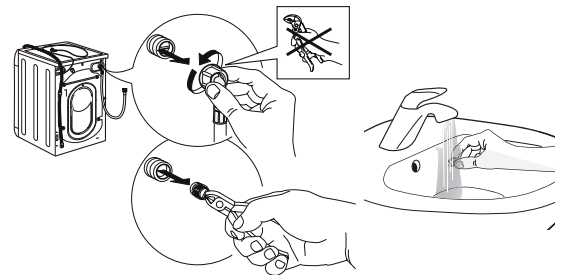
1. Stäng vattenkranen och skruva loss inloppsslangen.



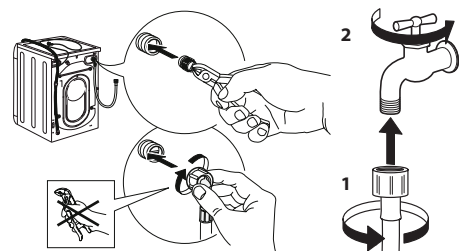
2. Rengör noggrant nätfiltret på slangändens med en fin borste.



3. Skruva loss inloppsslangen på tvättmaskinens baksida för hand. Dra ut nätfiltret från ventilen på tvättmaskinens baksida med hjälp av en tång och rengör det.



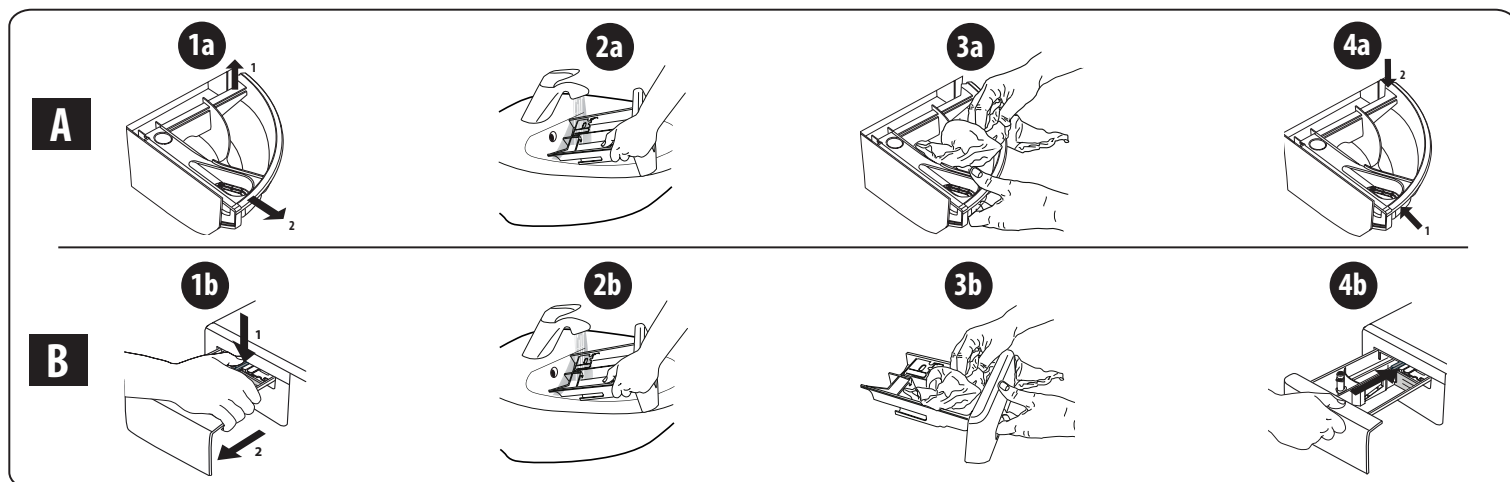
4. Sätt in nätfiltret igen. Anslut inloppsslangen till vattenkranen och tvättmaskinen igen. Använd inte ett verktyg för att ansluta inloppsslangen. Öppna vattenkranen och kontrollera att alla anslutningar är ordentligt åtdragna.



RENGÖRING AV TVÄTTMEDELSFACKET

Ta bort tvättmedelsfacket genom att lyfta upp och dra utåt (se figur).

Rengör under rinnande vatten. Denna åtgärd bör upprepas regelbundet.

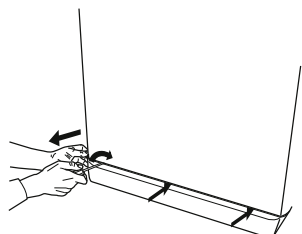


RENGÖRA VATTENFILTRET/TÖMMA UT ÅTERSTÅENDE VATTEN

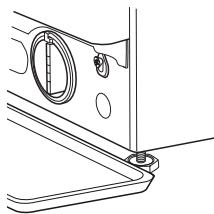
Stäng av och ta ur tvättmaskinens stickkontakt innan vattenfiltret rengörs eller återstående vatten töms ut. Om ett varmt tvättprogram har använts, vänta tills vattnet har svalnat innan vattnet töms ut.

Tıkanmasını ve suyun düzgün şekilde boşalmasını önlemek için su filtresini her üç ayda bir düzenli olarak temizleyin. Om vattnet inte töms, indikerar displayen att vattenfiltret kan vara igensatt.

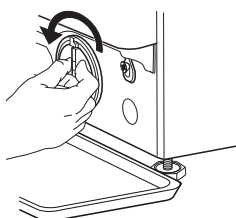
1. Ta bort sparkpanelen. Använd en skruvmejsel och följ anvisningarna i figuren nedan.



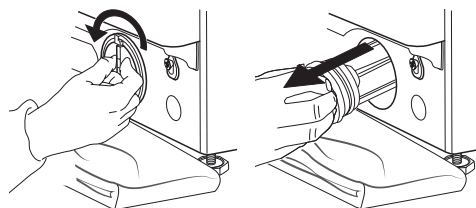
2. Behållare för urtömt vatten: placera en låg och bred behållare under vattenfiltret för att samla upp resterande vatten.



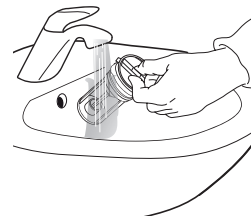
3. Töm ut vattnet: vrid långsamt filtret moturs tills allt vatten har runnit ut. Låt vattnet flöda ut utan att ta bort filtret. När behållaren är full, stäng vattenfiltret genom att vrida det moturs. Töm ut behållaren. Upprepa denna procedur tills allt vatten har tömts ut.



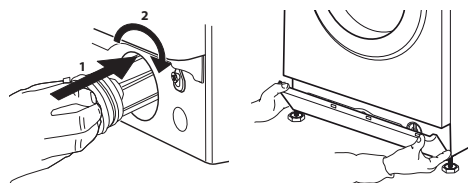
4. Ta bort filtret: lägg en bomullsduk under vattenfiltret, som kan absorbera en liten mängd resterande vatten. Ta sedan bort vattenfiltret genom att vrida det moturs.



5. Rengör vattenfiltret: ta bort resterna i filtret och rengör det under rinnande vatten.



6. Sätt in vattenfiltret och sätt tillbaka sockeln: sätt tillbaka vattenfiltret igen genom att vrida det medurs. Vrid filtret så långt det går; filtrets handtag ska vara i vertikalt läge. För att testa vattenfiltrets täthet kan du hälla cirka 1 liter vatten i tvättmedelsfacket. Sätt sedan tillbaka sockeln.



TRANSPORT OCH HANTERING

Lyft aldrig tvättmaskinen genom att tag i arbetsskivan.

1. Dra ur stickkontakten ur vägguttaget och stäng vattenkranen.
2. Kontrollera att luckan och tvättmedelsfacket är korrekt stängda.
3. Koppla från inloppsslangen från vattenkranen och ta bort tömningsslangen från din tömningspunkt. Töm ut allt vatten som finns kvar i slangarna och fäst dem så att de inte skadas under transporten.
4. Sätt tillbaka transportbultarna. Följ anvisningarna för att ta bort transportbultarna i "Installationsanvisningarna" i motsatt ordning.

Viktigt! Transportera aldrig tvättmaskinen utan att först ha monterat transportbultarna.

KUNDSERVICE

INNAN DU KONTAKTAR KUNDSERVICE

1. Se om du kan lösa problemet själv med hjälp av råden som ges i **FELSÖKNING**

2. Stäng av apparaten och sätt på den igen för att se om felet kvarstår.

OM FELET FORTFARANDE FÖREKOMMER EFTER ATT OVANSTÅENDE KONTROLLER HAR GENOMFÖRTS, KONTAKTA NÄRMSTA KUNDSERVICE

Ring numret i garantihäftet för att få hjälp.

När du kontaktar vår kundtjänst ska du alltid uppge:

- en kort beskrivning av felet;
- typ och exakt modell för apparaten;

- servicenumret (nummer efter ordet Service på märkskylten);

SERVICE 0000 000 00000



- din kompletta adress;
- ditt telefonnummer.

Om några reparationer krävs, kontakta en auktoriserad kundservice (för att garantera att originalreservdelar kommer att användas och reparationer utförs korrekt).

