

PT Manual de utilização e manutenção


Whirlpool

INSTRUÇÕES IMPORTANTES SOBRE SEGURANÇA

Estas instruções estão também disponíveis no website: docs.whirlpool.eu.

A SUA SEGURANÇA E A DOS OUTROS É MUITO IMPORTANTE

Este manual e o próprio aparelho possuem mensagens importantes relativas à segurança, que deve ler e respeitar sempre.

 Este é o símbolo de chamada de atenção relativo à segurança, o qual alerta os utilizadores para eventuais riscos para si próprios e para os outros.

Todos os avisos de segurança são precedidos pelo símbolo de chamada de atenção e pelos termos seguintes:



PERIGO:


indica uma situação perigosa que, se não for evitada, irá provocar lesões graves.



AVISO:

indica uma situação perigosa que, se não for evitada, poderá provocar lesões graves.

Todos os avisos de segurança especificam o potencial perigo a que dizem respeito e indicam como reduzir o risco de lesões, danos e choques elétricos resultantes da utilização inadequada do aparelho. Cumpra as instruções seguintes:

- A instalação ou a manutenção devem ser efetuadas por um técnico especializado, em conformidade com as instruções do fabricante e com as normas de segurança locais. Não repare nem substitua nenhuma peça do aparelho a não ser que tal seja especificamente indicado no manual de utilização.
- Deve desligar o aparelho da rede elétrica antes de efetuar qualquer trabalho de instalação.
- A ligação deste aparelho à terra é obrigatória por lei. (não é necessário para exaustores de classe II identificados com o símbolo  na placa de características).
- O cabo de alimentação deve ser suficientemente comprido para permitir a ligação do aparelho à tomada elétrica.
- Não puxe o cabo de alimentação para o desligar da tomada elétrica.
- Após a instalação do aparelho, os componentes elétricos devem estar inacessíveis ao utilizador.
- Evite tocar no aparelho com partes do corpo que estejam húmidas, bem como utilizá-lo descalço.
- Este aparelho não pode ser usado por crianças de idade igual ou superior a 8 anos, pessoas com capacidades físicas, sensoriais ou mentais, ou com falta de experiência ou conhecimento, a não ser que estejam vigiadas ou que tenham recebido instruções sobre a utilização segura do aparelho e estejam conscientes dos perigos que podem advir da sua utilização. As crianças não devem brincar com o aparelho. A limpeza e a manutenção não devem ser realizadas por crianças sem supervisão de um adulto.
- Não repare nem substitua nenhuma peça do aparelho a não ser que tal seja especificamente indicado no manual. Todas as peças defeituosas devem ser substituídas por peças originais. Todos os restantes trabalhos de manutenção devem ser realizados por um técnico qualificado.
- Vigie as crianças pequenas para garantir que não brincam com o aparelho.
- Quando perfurar a parede ou o teto, certifique-se de que não danifica quaisquer ligações elétricas e/ou canos..
- As condutas de ventilação devem sempre descarregar o ar de exaustão para o exterior.

- O ar de exaustão não pode ser descarregado através de um tubo usado para a extração de fumos produzidos por aparelhos de combustão a gás ou a outros combustíveis; deve existir uma saída em separado para o efeito. Todas as regulamentações nacionais que regem a extração de gases devem ser cumpridas.
- Se o exaustor for usado com outros aparelhos que utilizam gás ou outros combustíveis, a pressão negativa do espaço não pode ser superior a 4 Pa (4 x 10⁻⁵ bar). Por essa razão, certifique-se de que o local está convenientemente arejado.
- O fabricante declina toda e qualquer responsabilidade por uma utilização inadequada ou por uma regulação errada dos comandos.
- A limpeza e a manutenção regulares são essenciais para a operação correta e um bom desempenho do aparelho. Limpe frequentemente toda a sujidade incrustada das superfícies para evitar a acumulação de gordura. Limpe ou substitua os filtros regularmente.
- O incumprimento das instruções de limpeza do exaustor e de substituição dos filtros pode resultar num incêndio.
- O exaustor nunca deve ser aberto sem que os filtros de gordura estejam instalados, devendo ser regularmente supervisionado.
- Os aparelhos a gás devem ser utilizados sob o exaustor apenas com painelas que não estejam em utilização.
- Quando utilizar mais do que três pontos de cozedura a gás, deve utilizar o exaustor no nível 2 ou superior. Isto irá eliminar qualquer congestionamento de calor no aparelho.
- Antes de tocar nas lâmpadas, certifique-se de que as mesmas estão frias.
- Não utilize ou deixe o exaustor sem que as lâmpadas estejam instaladas devidamente, pois existe risco de choque elétrico.
- Use luvas de trabalho para todas as operações de instalação e de manutenção.
- Este produto não é adequado para utilização ao ar livre.
- Quando a placa estiver a ser utilizada, as peças acessíveis do exaustor podem ficar quentes.
- Para substituir a lâmpada, utilize apenas lâmpadas do tipo indicado na secção sobre a manutenção/ substituição das lâmpadas deste manual.

GUARDE ESTE MANUAL PARA CONSULTAS FUTURAS.

Declaração de Conformidade

- Este aparelho foi desenhado, fabricado e comercializado em conformidade com:
 - os requisitos de conceção ecológica ao abrigo dos regulamentos europeus n.º 66/2014, 327/2011, 244/2009, 245/2009, 1194/2012 e 2015/1428;
- A segurança elétrica do aparelho apenas pode ser garantida se este estiver corretamente ligado a um sistema aprovado com ligação à terra.

Poupança de energia

- Ligue o exaustor à velocidade mínima quando começar a cozinhar e deixe-o em funcionamento durante alguns minutos após a conclusão da cozedura.
- Aumente a velocidade apenas se existir uma grande quantidade de fumo e vapor e utilize a(s) velocidade(s) boost apenas em situações extremas.
- Se necessário, substitua o(s) filtro(s) de carvão para manter uma redução eficaz dos odores.
- Se necessário, limpe o(s) filtro(s) de gordura para manter a eficiência dos mesmos.
- Utilize o diâmetro máximo do sistema de tubagens indicado neste manual, para otimizar a eficiência e minimizar o ruído.

INSTALAÇÃO

Após desembalar o aparelho, certifique-se de que este não foi danificado durante o transporte. Em caso de problemas, contacte o revendedor ou o Serviço Pós-Venda mais próximo. Para evitar a ocorrência de eventuais danos, retire o aparelho da sua embalagem de espuma de poliestireno apenas durante a instalação.

PREPARAÇÃO DA INSTALAÇÃO



AVISO:

Este produto é pesado; o exaustor deve ser levantado e instalado por duas ou mais pessoas.

A distância mínima entre o suporte das painéis em cima do fogão e a parte inferior do exaustor não deve ser inferior a 50 cm, no caso de fogões elétricos, e a 65 cm, no caso de fogões a gás ou mistos. Antes da instalação, verifique também as distâncias mínimas especificadas no manual do fogão. Se as instruções de instalação do fogão especificarem uma distância maior entre este e o exaustor, esta deverá ser respeitada.

LIGAÇÃO ELÉTRICA

Verifique se a tensão elétrica especificada na chapa de características do aparelho corresponde à tensão da rede elétrica.

Esta informação pode ser encontrada no interior do exaustor, por baixo do filtro de gordura.

A substituição do cabo de alimentação (tipo H05 RR-F 3 x 0,75 mm²) deve ser efetuada por um eletricista qualificado. Contacte um centro de assistência técnica autorizado.

Se fornecido com uma ficha elétrica, ligue essa ficha a uma tomada que cumpra as regulamentações em vigor e situada numa área de fácil acesso após a instalação. Se não existir qualquer ficha (ligação direta à corrente elétrica) ou se a tomada não estiver situada num local acessível, instale um interruptor de alimentação de dois polos padrão, que irá permitir o isolamento total da corrente elétrica no caso de condições de sobretensão de categoria III, de acordo com os regulamentos de instalação.

RECOMENDAÇÕES GERAIS

Antes de utilizar


Retire as proteções de cartão, a película de proteção e as etiquetas adesivas dos acessórios. Certifique-se de que o aparelho não foi danificado durante o transporte.

Durante a utilização


Para evitar quaisquer danos, não coloque objetos pesados sobre o aparelho. Evite a exposição do aparelho aos agentes atmosféricos.

CONSELHOS PARA A PROTEÇÃO DO AMBIENTE

Eliminação da embalagem

O material da embalagem é 100% reciclável, conforme indicado pelo símbolo de reciclagem . As várias partes da embalagem não devem ser abandonadas no meio ambiente, mas sim desmontadas em conformidade com as normas estabelecidas pelas autoridades locais.

Eliminação do produto

- Este aparelho está classificado de acordo com a Diretiva Europeia 2002/96/CE relativa a resíduos de equipamentos elétricos e eletrónicos (REEE).
- Ao garantir a eliminação adequada deste produto, estará a ajudar a evitar potenciais consequências negativas para o ambiente e para a saúde pública, que poderiam resultar de um tratamento inadequado dos resíduos deste produto.
- O símbolo  no produto, ou nos documentos que acompanham o produto, indica que este aparelho não deve ser tratado como resíduo doméstico e sim transportado para um centro de recolha adequado, para proceder à reciclagem do equipamento elétrico e eletrónico.

Eliminação de eletrodomésticos

- Este aparelho é fabricado com materiais recicláveis ou reutilizáveis. Elimine-o em conformidade com as normas de eliminação de resíduos locais. Antes de eliminar o aparelho, corte o respetivo cabo elétrico.
- Para obter mais informações sobre o tratamento, recuperação e reciclagem de eletrodomésticos, contacte as autoridades locais competentes, o serviço de recolha de resíduos domésticos ou a loja onde adquiriu o aparelho.

GUIA DE RESOLUÇÃO DE PROBLEMAS

O aparelho não funciona:

- Verifique se há energia elétrica e se o aparelho está ligado à tomada elétrica
- Desligue e volte a ligar o aparelho, para verificar se o problema ficou resolvido.

O nível de sucção do exaustor é insuficiente:

- Verifique a velocidade de sucção e ajuste-a, conforme necessário;
- Verifique se os filtros estão limpos;
- Verifique se as saídas do ar não estão obstruídas.

A iluminação não funciona:

- Verifique a lâmpada e substitua-a, se necessário;
- Verifique se a lâmpada foi corretamente instalada.

SERVIÇO PÓS-VENDA

Antes de contactar o Serviço Pós-Venda:

1. Verifique se consegue solucionar o problema sozinho com a ajuda das sugestões fornecidas na secção "Guia de resolução de problemas".
2. Desligue e volte a ligar o aparelho para verificar se o problema ficou resolvido.

Se o problema persistir após essas verificações, contacte o Serviço Pós-Venda mais próximo.

Indique sempre:

- uma breve descrição da anomalia;
- o tipo e o modelo exato do aparelho;
- o número do Serviço (número após a palavra SERVICE na placa de características), localizado no interior do aparelho,. O número da assistência também está indicado no livrete da garantia;
- a sua morada completa;
- o seu número de telefone.

SERVICE 0000 000 00000



Se for necessário reparar o equipamento, contacte um **Serviço Pós-Venda autorizado** (para garantir a utilização de peças sobressalentes originais e a correção da reparação).

LIMPEZA



AVISO:

- Nunca use um aparelho de limpeza a vapor.
- Desligue o aparelho da corrente elétrica

IMPORTANTE: não utilize detergentes corrosivos ou abrasivos. Se algum desses produtos entrar em contacto acidental com o aparelho, limpe imediatamente com um pano húmido.

- Limpe as superfícies com um pano húmido. Se estiver muito sujo, acrescente à água algumas gotas de detergente para a loiça. Termine a limpeza com um pano seco.

IMPORTANTE: não utilize esponjas abrasivas ou raspadores e polidores metálicos. Com o tempo, estes podem danificar a superfície de esmalte.

- Utilize detergentes específicos para a limpeza do aparelho e siga as instruções do fabricante.

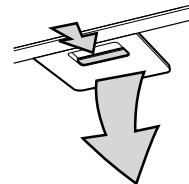
IMPORTANTE: limpe os filtros, pelo menos, uma vez por mês para eliminar quaisquer resíduos de óleo e gordura.

MANUTENÇÃO



AVISO:

- Use luvas de proteção.
- Desligue o aparelho da corrente elétrica

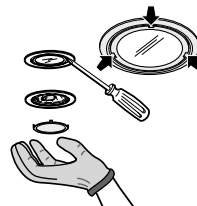


FILTROS DE GORDURA

O filtro de gordura metálico tem uma duração ilimitada e deve ser lavado uma vez por mês, à mão ou na máquina de lavar loiça, a baixa temperatura e num ciclo de curta duração. Com a lavagem na máquina de lavar loiça, o filtro de gordura poderá ficar opaco, mas o seu poder de filtragem mantém-se inalterado.

Extraia a pega para retirar o filtro.

Depois de lavado e seco, proceda na ordem inversa para voltar a montar o filtro.



SUBSTITUIR AS LÂMPADAS DE HALOGÉNEO

1. Desligue o exaustor da corrente elétrica.
2. Utilize uma pequena chave de fendas para retirar cuidadosamente a cobertura da lâmpada (perto dos três pontos indicados).
3. Remova a lâmpada fundida e instale uma nova.

Lâmpada	Potência (W)	Tomada	Voltagem (V)	Dimensões (mm)	Código ILCOS D (de acordo com a IEC 61231)
	10	G4	12	10 (Diâmetro) 22 (Comprimento do centro luminoso)	HSGST/C/UB-10-12-G4-10/22

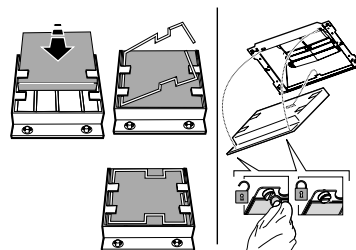
4. Volte a instalar (encaixe) a cobertura da lâmpada.

FILTRO DE CARVÃO ATIVADO (apenas para modelos de filtragem):

O filtro de carvão deve ser lavado uma vez por mês numa máquina de lavar loiça e à maior temperatura possível, utilizando um detergente comum adequado para máquina de lavar loiça. Recomenda-se que o filtro seja limpo em separado.

Após a limpeza, reative o filtro de carvão, secando-o no forno a 100 °C durante 10 minutos.

Substitua o filtro de carvão de 3 em 3 anos.



Instalar o filtro de carvão:

1. Remova o filtro de gordura.
2. Em primeiro lugar, instale o filtro de carvão na parte traseira da aba metálica do exaustor e, em seguida, fixe-o à parte dianteira com os dois botões.
3. Instale novamente o filtro de gordura.

MATERIAL FORNECIDO

Remova todos os componentes das embalagens. Verifique se estão incluídos todos os componentes.

- Exaustor fornecido com motor, lâmpadas e filtros de gordura já instalados.
- Instruções de montagem e utilização
- 1 cabo elétrico
- 1 modelo de montagem
- 6 buchas Ø 8 mm
- 6 parafusos Ø 5 x 45
- 1 braçadeira de cabo
- 1 parafuso Ø 3,5 x 9,5
- 1 suporte da chaminé
- 2 parafusos Ø 2,9 x 6,5
- 2 anilhas
- Apenas na Versão de Filtração: 1 defletor + 2 parafusos Ø 2,9 x 6,5

INSTALAÇÃO – INSTRUÇÕES PRELIMINARES DE MONTAGEM

O exaustor está concebido para ser instalado e utilizado na "Versão de Extração" ou na "Versão de Filtração".

Nota: O modelo com obturador elétrico só poderá ser utilizado na "Versão de Extração" e o tubo de escape tem de estar ligado a uma unidade de extração periférica.

Versão de Extração

Os gases são extraídos e expelidos para o exterior através de um tubo de escape (não fornecido) que deve ser fixado ao conetor do tubo de escape do exaustor. Consoante o tubo de escape adquirido, certifique-se sempre de que a fixação ao conetor do tubo de escape é realizada corretamente.

IMPORTANTE: Caso já este(s) já tenha(m) sido instalado(s), remova o(s) filtro(s) de carvão.

Versão de filtração

O ar é filtrado através do(s) filtro(s) de carvão e reciclado para o ambiente circundante.

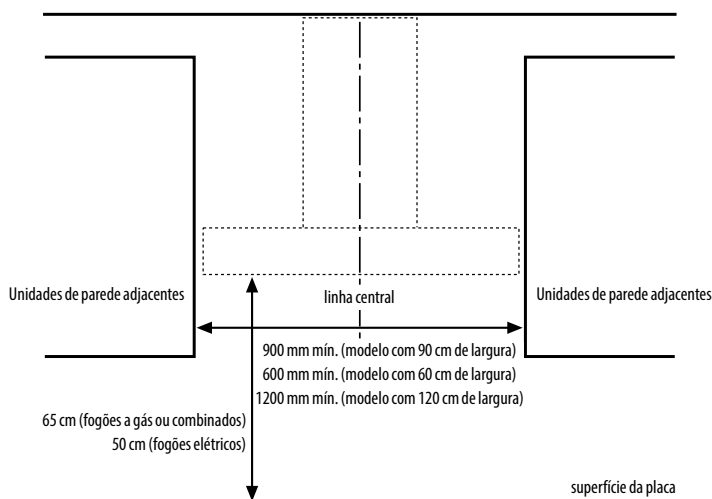
IMPORTANTE: verifique se existe recirculação do ar.

Se o exaustor não estiver equipado com o(s) filtro(s) de carvão, este(s) deve(m) ser encomendado(s) e montado(s) antes da utilização.

Instale o exaustor longe de áreas muito sujas, janelas, portas e fontes de calor.

O exaustor é fornecido com todo o material necessário para uma instalação na maior parte das paredes/dos tetos. Contudo, é necessário um técnico qualificado para garantir que as buchas são adequadas para o seu teto.

DIMENSÕES E REQUISITOS



INSTALAÇÃO - INSTRUÇÕES DE MONTAGEM

As instruções em sequência numérica indicadas a seguir, referem-se às figuras (contendo a respetiva numeração) que pode encontrar nas últimas páginas deste manual.

Nota: Algumas instruções podem variar consoante a largura do produto ou a altura da caixa do exaustor, pelo que as instruções de instalação se encontram no presente manual e nas respetivas figuras.

1. Faça uma linha na parede, até ao teto, correspondendo à linha central.
2. Coloque o modelo de perfuração encostado à parede (prenda-o com fita adesiva): a linha vertical central no modelo tem de corresponder à linha central desenhada na parede, e a parte inferior do modelo de perfuração tem de corresponder ao canto inferior do exaustor.

Faça um furo.

3. Remova o modelo de perfuração e insira as buchas e os parafusos, conforme indicado.
4. Aperte um pouco
5. Coloque o suporte da chaminé na parede, encostado ao teto. Faça um furo e insira as buchas de parede conforme indicado. Fixe o suporte.
6. **Apenas para versões de extração** - saída de escape traseira: Perfure um buraco na parede traseira para o tubo da chaminé.
7. **Apenas para versões de extração** - saída de escape voltada na direção do teto: Perfure um buraco no teto para o tubo da chaminé.
8. Prepare a ligação ao sistema elétrico doméstico.
9. **Apenas Versão de Filtração:** Fixe o defletor ao suporte da chaminé.
10. Remova o(s) filtro(s) de gordura.
11. Remova a fita que fixa a caixa eletrónica de controlo ao corpo do motor.

Nota: A figura apresentada é meramente indicativa e motor a caixa pode ser fixada temporariamente a outras partes do corpo do motor.

12. Fixe o extrator à parede.
13. Ajuste o extrator horizontalmente.
14. Ajuste a distância entre o exaustor e a parede.
15. Marque o(s) buraco(s) para a fixação final do extrator, conforme indicado.
16. Retire o exaustor da parede.
17. Faça um furo e insira as buchas de parede conforme indicado.
18. Volte a fixar o extrator à parede.
19. Fixe o extrator à parede com os parafusos, conforme indicado.
20. Aperte totalmente os parafusos que já foram ligeiramente apertados para fixar a caixa ao corpo do motor.

Nota: Existem dois tipos de caixa: com fixação dianteira ou fixação traseira. Siga as instruções nas figuras (20a e 20b) de acordo com o seu modelo.

21. Insira o cabo de alimentação no respetivo alojamento especial.
22. Fixe o cabo à braçadeira.

IMPORTANTE: Esta operação é obrigatória. Evitará a desconexão acidental do cabo de alimentação.

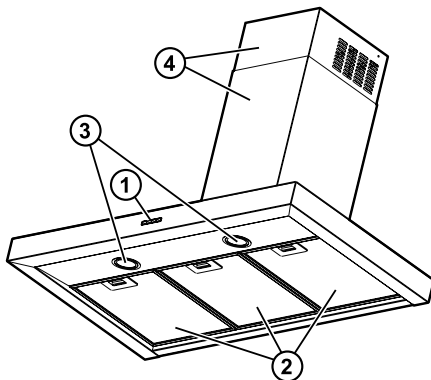
Efetue a ligação ao sistema elétrico doméstico.

23. Ligue o tubo de escape ao anel; o tubo deve dirigir-se ao exterior (versão de extração) ou em direção ao defletor (versão de filtração).
24. Instale as chaminés por cima do exaustor, cobrindo completamente a unidade do exaustor.
25. Retire a secção superior e fixe as chaminés com os parafusos, conforme indicado.
26. Fixe o filtro de carvão (apenas na versão com filtração) e volte a instalar o(s) filtro(s) de gordura.

Verifique o funcionamento do exaustor, consultando a secção que descreve o exaustor e a sua utilização.

DESCRIÇÃO E UTILIZAÇÃO DO EXAUSTOR

1. Painel de comando.
2. Filtros de gordura.
3. Lâmpadas de halogéneo.
4. Chaminé telescópica.



Painel de controlo

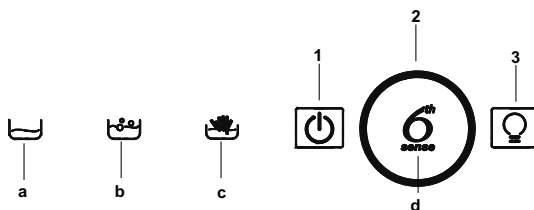
1. LIGAR/DESLIGAR motor
2. Seleção da velocidade (aumentar/diminuir)

Indicadores luminosos:

- a. a funcionar a uma velocidade de extração mínima
- b. a funcionar a uma velocidade de extração intermédia
- c. a funcionar a uma velocidade de extração máxima
- d. a funcionar a uma velocidade de extração intensa

Nota: a velocidade de extração intensa tem a duração de 5 minutos, após os quais o motor irá regressir para a velocidade média.

3. LIGAR/DESLIGAR luz



Nota: o controlo da luminosidade da retroiluminação aumenta quando a função está em utilização.

