

## A. Betjeningspanel

### B. Kjøleseksjon

1. Belysning
2. Filter i vifte
  - 2a. Vifteknapp
  - 2b. Viftedeksel
3. Hyller / Hylleområde
4. Flaskehylle
5. Multi-flow kaldluftsystem
6. Kjøligere seksjon (best for kjøtt og fisk)
7. Typeplate med kommersielt navn
8. Crisper for frukt og grønnsaker
9. Skillevegg crisper
10. Døromhengslingssett
11. Adskiller
12. Dørbalkonger

### C. Fryseksjon

13. Øvre kurv eller klaff (innfrysingssone)
14. Isterningbrett og/eller kuldeakkumulator
15. Hyller
16. Oppbevaringssoner for frosne matvarer
  - 16a. "Eco green"-kurv (kun i modeller med ECO GREEN-funksjon)
17. Dørpakninger

### Bakteriebeskyttelse (avhengig av modell):

- Bakteriefilter i viften (2)
- Antibakterielle tilsetningsmidler i crisperen (8)
- Dørpakningene er laget av materialer som hemmer bakterievekst (17).

### Anmerkninger:

- Antall og type tilbehør kan variere fra modell til modell.
- Ved strømbrydd vil kuldeakkumulatoren bidra til å opprettholde korrekt oppbevaringstemperatur lenger.
- Alle hyller og dørbalkonger kan tas ut.
- Temperaturen inni apparatet avhenger av omgivelsestemperaturen, hvor ofte dørene åpnes og hvor apparatet er installert. Ved innstilling av temperaturen må det tas hensyn til disse faktorene.
- Tilbehøret til apparatet kan ikke vaskes i oppvaskmaskin.
- Når du har lagt inn matvarer, pass på at du lukker døren til fryseksjonen skikkelig igjen.

## FÅ Plass Til Mer

Fryseksjonen kan også brukes uten kurvene/klaffen, for å øke oppbevaringsvolumet, redusere strømforbruket og for å få plass til store matvarer.

Du kan legge matvarene rett på hyllene. Hvis du skal fryse inn store matmengder, anbefaler vi å la den nedre kurven være på plass og legge maten som skal fryses inn i den øvre delen av fryseksjonen.

## STARTE APPARATET

Etter at apparatet er tilkoblet strømmettet, starter det automatisk.

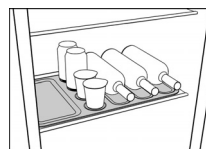
Etter at apparatet er satt i gang, vent i minst 4-6 timer før du legger matvarer inn i apparatet.

Indikatorledene på betjeningspanelet lyser i ca. 1 sekund, og etter igangsetting vises innstillingen.

**Merk:** Dersom man legger inn matvarene før kjøleskapet er helt avkjølt, kan matvarene bli dårlige.

## ANORDNINGSMATTE (avhengig av modell)

Anordningsmatten er utformet for å anordne matvarene på hyllen, og for å dempe berøringen når tunge matvarer legges inn på hyllen. Noen felt kan også brukes til å legge flasker i (plassert horisontalt).



For å ta den ut (for rengjøring, eller for å bruke den på en annen hylle), tar du først ut hyllen den er plassert på for øyeblikket. Matten kan vaskes i oppvaskmaskin.

## HYDROSENSE-HYLLER (avhengig av modell)

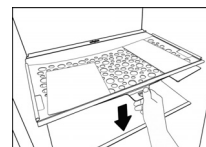
Den spesielle profilen på **HydroSense**-hyllene har barriærer som fanger opp matrester, hindrer væsker i å lekke ned på hyllene under og forenkler rengjøringen.

## NETTHYLLE (avhengig av modell)

Netthyllen er nettet som kan brukes til å oppbevare små matvarer direkte under glasshyllen, og utnytte denne plassen maksimalt. Trekk netthyllen nedover (ved å trekke i stroppen på fremsiden) for å legge på/ta ut matvarer.

Nettet er fleksibelt: ikke overbelast det ved å legge på for store eller tunge gjenstander. Maksimalt tillatt vekt: 2 kg.

For å fjerne nettet (for rengjøring, eller for å bruke det under en annen hylle), må du først fjerne glasshyllen som nettet er plassert på for øyeblikket. Netthyllen kan vaskes i oppvaskmaskin.



## VIFTE MED KNAPP

Viften forbedrer temperaturfordelingen inne i kjøleeksjonen, slik at maten oppbevares bedre. Som standard står viften PÅ.

Det anbefales å starte viften når omgivelsestemperaturen er høyere enn 27÷28 °C eller dersom det dannes vanndråper på glasshyllene eller under forhold med høy fuktighet.

## Merk

### Ikke blokker luftinntaket med matvarer.

Det anbefales å slå av viften for redusere strømforbruket og for å sikre høy ytelse ved lav omgivelsestemperatur (lavere enn 18 °C).

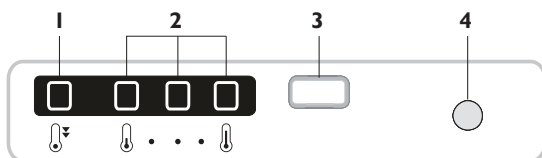
Trykk på knappen (2a) for å slå av viften.

Dersom apparatet har denne viften, kan den styres med bakteriefilter.

Fjern det fra boksen (den finner du i crisper-skuffen (element 8) og sett det inn i viftedekelet (element 2b).

Utskiftningsinstruksjonene finner du på filteret.

## BESKRIVELSE AV BETJENINGSPANELET



1. "Fast Cooling" (Hurtig nedkjøling)-funksjon
2. Visning av temperaturinnstillinger
3. Temperaturvalg / "Fast Cooling" (3sek.minimum)-knapp
4. Lysbryter

## TEMPERATURVALG

Trykk på knappen på betjeningspanelet for å regulere temperaturen.

Knappen for temperaturvalg brukes til innstilling av ønsket temperaturnivå, fra varmeste og så lavere helt til kaldeste .

Ved å trykke på knappen vil innstillingen endres syklisk.

Temperaturinnstilling gjøres for begge seksjonene samtidig – kjøleskap og fryser.

Ved første igangsetting av apparatet velges fabrikkinnstillingen – middels stilling.

Følgende tabell viser innstillingene:

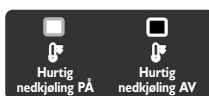
	Høy temperatur
	Middels-høy temperatur (Eco Green)
	Middels temperatur
	Middels-lav temperatur
	Lav temperatur

Forklaring:  Diode PÅ  Diode AV

## FUNKSJONER

### Fast cooling (Hurtig nedkjøling)

Bruk av denne funksjonen anbefales for å øke nedkjølingshastigheten når du legger store mengder matvarer i kjøleseksjonen. Trykk og hold inne knappen på betjeningspanelet i 3 sek.



Lampen for hurtig nedkjøling ( gul diode) tennes.

Funksjonen slår seg automatisk av etter 6 timer.

Funksjonen Hurtig nedkjøling kan deaktiveres manuelt ved å trykke og holde inne samme knapp på betjeningspanelet i 3 sek., den gule dioden er av.

**Merk:** Funksjonen Hurtig nedkjøling bør også slås PÅ før det legges ferske matvarer til innfrysing i fryseseksjonen, for å øke innfrysingskapasiteten.

### ECO GREEN ECO GREEN (avhengig av modell)

Denne funksjonen sørger for optimal oppbevaring av matvarer sammen med lavest mulig energiforbruk (rundt 5-10 % mindre enn sammenliknet med normale innstillinger - middels temperatur) når det er lite matvarer i apparatet.

Når ECO GREEN-funksjonen er aktivert bør kun disse ECO-funksjonene brukes for å oppnå de perfekte betingelsene for oppbevaring av matvarer:

- 2 "eco green"-hyller i kjøleskapet (med grønne rammer)
- 1 "eco green"-kurv i fryseseksjonen

For å aktivere Eco Green-funksjonen, trykk på knappen på betjeningspanelet for å velge den middels-høye temperaturen, som vist under:



Forklaring:  Diode PÅ  Diode AV

## RENGJØRING

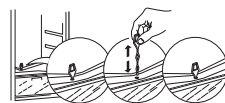
Rengjør apparatet regelmessig med en klut og en blanding med varmt vann med litt mildt rengjøringsmiddel som er egnet for rengjøring innvendig i kjøleseksjonen.

Ikke bruk skurende rengjøringsmidler eller redskaper.

For å sikre at smeltevannet kan strømme uavbrutt og korrekt, rengjør innsiden av avløpshullet bak på kjøleskapet i nærheten av frukt- og grønnsaksskuffen

regelmessig, med vedlagt redskap.

Før du utfører rengjøring eller vedlikehold, trekk ut stikkkontakten til apparatet eller koble det fra strømforsyningen.



## AVRIMING AV KJØLESEKSJONEN

### Avriming av kjøleseksjonen skjer automatisk.

Vanndråper på bakveggen inne i kjøleseksjonen viser at den automatiske avrimingsfasen pågår. Smeltevannet renner ned gjennom et dreneringshull og samles deretter opp i en beholder, der det fordamper.

## AVRIMING AV FRYSESEKSJONEN

I No frost fryserer sirkulerer kaldluften i oppbevaringsområdene og hindrer isdannelse. Dette eliminerer derfor behovet for avriming. Frysevarene vil ikke fryse fast til veggene, klistremerkene vil alltid være leselige og oppbevaringsområdet vil holde seg rent og ryddig.

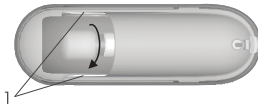
## SKIFTE LYSPÆRE (avhengig av modell)

### LYSPÆRE

Koble alltid kjøleskapet fra strømmettet før du skifter lyspære.

Den innvendige belsningen virker ikke:

#### 1. Ta av lampedekslet og sett fingrene inn i ventilasjonsåpningene på sidene (1), trekk forsiktig i dekslet, og skyv det oppover.



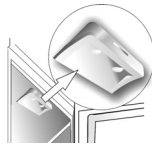
#### 2. Kontroller lyspæren. Om nødvendig skrur du ut den skadde lyspæren og erstatter den med en tradisjonell lyspære (med samme karakteristikker som den forrige) eller med en diodepære av samme type som kun fås hos våre serviceavdelinger eller hos autoriserte forhandlere.

#### 3. Sett på lampedekslet.

**Ikke la pæren være uten deksel.**

### DIODEBELYSNING

Dersom diodelampen på innsiden ikke virker, må den skiftes ut av service.



## FEILALARMER

I de første 10 minuttene etter at apparatet er tilkoblet strømmettet, vil en eventuell feil på temperatursensoren vises i følge tabellen nedenfor:



Sensorfeil i kjøleskapets fordampere



Sensorfeil i kjøleskapet



Sensorfeil i kjøleskap & fordampere



Forklaring: Diode AV Blinkende diode

Apparatet vil fortsette å fungere og matvarene oppbevares korrekt, men du må kontakte serviceavdelingen og oppgi alarmkoden.