

# NAVODILA ZA UPORABO

## SKICA APARATA (slika 1)

- Ročaj.
- Varnostni zaklep (če je na voljo).
- Tesnilo.
- Ločevalnik (če je na voljo).
- Zamašek za iztek vode od odtaljevanja.
- Upravljalna plošča.
- Rešetka za prezračevanje bočnega motorja.

## SKICA UPRAVLJALNE PLOŠČE (slika 2)

- Rdeča lučka:** utripajoča lučka označuje stanje opozorila (glejte odstavek „NAVODILA ZA ODPRAVLJANJE TEŽAV“).
- Modra lučka:** Funkcija „6th Sense“ se vklopi samodejno in uporabniku je ni treba izbrati, zato **modra LED-lučka (2) „Sense“ sveti neprekinjeno**. Za več tehničnih podrobnosti glejte poglavje „Funkcija 6th Sense“.
- Zelene lučke:** označujejo, da izdelek deluje in da temperatura nastavljena.
- Tipka za nastavitve temperature:** za spreminjanje nastavljene temperature in aktiviranje/deaktiviranje funkcije hitro zamrzovanje.

## NAMESTITEV

- Odstranite izdelek iz embalaže.
- Odstranite 4 distančnike, ki so nameščeni med vrata in aparat. (slika 3)
- Prepričajte se, da je zamašek za iztek vode od odtaljevanja (če je na voljo) pravilno nameščen (E).
- Da zagotovite optimalno delovanje aparata in preprečite okvare pri odpiranju vrat, naj bo med aparatom in zadnji steno ter na obeh straneh aparata vsaj 7 cm prostora. (slika 4)
- Vstavite dodatke (če so na voljo).
- Pred uporabo očistite notranjost izdelka.

## VKLOP APARATA

- Aparat priključite v električno omrežje.
- Zasveti zelena LED-lučka („Normal“).
- Zasveti modra LED-lučka („Sense“).
- Rdeča LED-lučka utripa in s tem označuje, da temperatura v aparatu še ni dovolj nizka za shranjevanje živil. Rdeča LED-lučka ugasne v šestih urah po zagonu izdelka.
- Živila shranite v izdelek, šele ko rdeča LED-lučka ugasne.

**Opomba:** Ker je tesnilo z zatesnitvijo, vrat naprave ni mogoče odpreti takoj po tem, ko ste jih zaprli. Preden vrata izdelka spet odprete, morate počakati nekaj minut.

- Aparat ima tehnologijo „kožnega kondenzatorja“: kondenzator je vgrajen v steno zamrzovalnika. Zato se stranski in sprednja stena med delovanjem izdelka lahko ogrejejo. To je povsem običajno in tudi zmanjša nevarnost nabiranja kondenza v posebej kritičnih okoljskih pogojih (glejte odstavek „NAVODILA ZA ODPRAVLJANJE TEŽAV“).

## PRILAGODITEV TEMPERATURE

Uporabite tipko (4), da izberete zeleno temperaturo. Da bi uravnali temperaturo izdelka, ravnajte na naslednji način:

- Tipko (4) pritisnite večkrat. Z vsakim pritiskom tipke se nastavljena temperatura spremeni, zaporedno se prikazujejo vrednosti „Normal“, „Eco“ in „Max“.
- Izberite „Max“ za shranjevanje pri hladnejših temperaturah.
- Pri delni obremenitvi se priporoča „Eco“: s to nastavitvijo optimizirate porabo energije.

Zelena indikatorska lučka (3) označuje izbrane nastavitve glede na naslednji diagram:



**Eco:** najmanj hladna temperatura (prižgana leva indikatorska lučka).  
**Normal:** srednja temperatura (prižgana desna indikatorska lučka).  
**Max.:** izjemno nizka temperatura (prižgani sta obe indikatorski lučki).  
**Shopping:** hitro zamrzovanje (prižgani sta obe indikatorski lučki).  
 glejte poglavje „Zamrzovanje svežih živil“.

**Opomba:** Nastavitve bodo ostale shranjene, tudi če pride do izpada električne energije. Čas, ki je potreben, da temperatura v zamrzovalniku doseže nastavljeno vrednost, se lahko razlikuje glede na klimatske pogoje in nastavljeno temperaturo.

## FUNKCIJA „6TH SENSE“

Funkcija „6th Sense“ je vedno vključena za nadzorovanje notranje temperature aparata in zagotavljanje najboljših pogojev.

Samodejno se aktivira v naslednjih primerih:

- odpiranje vrat**  
Ta funkcija se vklopi vsakič, ko se zaradi odprtja vrat spremeni notranja temperatura aparata. Funkcija ostaja vključena, dokler niso znova vzpostavljeni najboljši delovni pogoji.
- shranjevanje živil v zamrzovalniku**  
Funkcija se vklopi vsakič, ko dodate večje količine živil. Ostane vklopljena, dokler niso znova vzpostavljeni najboljši zamrzovalni pogoji za dodana živila, s čimer se zagotavlja najboljše ravnovesje med kakovostjo zamrzovalnega postopka in varčevanjem z energijo.

**Opomba:** Trajanje delovanja funkcije „6th Sense“ je nastavljeno samodejno in se lahko razlikuje glede na način uporabe izdelka.

## ZAMRZOVANJE ŽIVIL

### Priprava svežih živil na zamrzovanje

- Preden jo zamrznete, hrano zavijte in shranite v: aluminijasto folijo, prozorno folijo za živila, nepremočljive plastične vrečke ali plastične posode s pokrovom, ki so primerne za shranjevanje zamrznjenih živil.
- Za zagotavljanje visoke kakovosti zamrznjenih živil morajo biti le-ta sveža, zrela in kar najboljše kakovosti.
- Sveže sadje in zelenjavo je treba zamrzniti čim prej po obiranju, da bi kar najbolj ohranili njihovo hranilno vrednost, strukturo, barvo in okus.
- Topla živila pred vstavljanjem v izdelek vedno ohladite.

## Zamrzovanje svežih živil

• Živila, ki jih želite zamrzniti, postavite v neposreden stik s stenami aparata:

**A)** – živila, ki jih želite zamrzniti,

**B)** – že zamrznjena živila.

• Živil, ki jih želite zamrzniti, ne postavite v neposreden stik z že zamrznjenimi žvili.

• Za najboljše in najhitrejše zamrzovanje živila razdelite v manjše porcije; to bo koristno tudi, ko boste želeli odtajati zamrznjena živila.

• Če dodajate minimalne količine živil (do 1/4 največje zamrzovalne zmogljivosti, navedene na napisni ploščici), bo funkcija „6th Sense“ brez posega uporabnika samodejno upravljala delovanje aparata.

• Če želite zamrzniti večje količine živil do največje zamrzovalne zmogljivosti aparata, navedene na napisni ploščici, nadaljujte po naslednjem postopku:

1. Vsaj 24 ur pred zamrzovanjem svežih živil v izdelku pritisnite tipko za hitro zamrzovanje (4) za približno 3 sekunde. Zelene LED-lučke (3) bodo zaporedno utripale.

2. Vstavite živila, ki jih želite zamrzniti, in vsaj 24 ur ne odpirajte vrat aparata. Po tem času bodo živila zamrznjena.

Funkcijo hitrega zamrzovanja lahko ročno izklopite s pritiskom na tipko (4).

Če funkcije hitrega zamrzovanja niste deaktivirali ročno, jo bo aparat samodejno deaktiviral po 50 urah.

## SHRANJEVANJE ŽIVIL

**Glejte preglednico na aparatu.**

### Razvrščanje zamrznjenih živil

Nalaganje in razvrščanje zamrznjenih živil; priporočamo, da na embalaže označite datum shranjevanja, da boste živila porabili pred navedenimi roki uporabnosti za posamezna živila na **sliki 6**.

### Nasveti za shranjevanje zamrznjenih živil

Ob nakupu zamrznjenih živil se prepričajte naslednje:

- Embalaža ne sme biti poškodovana (hrana v poškodovani embalaži se lahko pokvari). Če je embalaža napeta ali vlažna, to pomeni, da živilo ni bilo shranjeno v optimalnih pogojih in je bilo morda že delno odtajano.
- Zamrznjena živila kupite nazadnje in za prenašanje uporabljajte toplotno izolirane vrečke.
- Takoj, ko pridete domov, zamrznjena živila prestavite v aparat.
- Preprečite spremembe temperature ali jih kar se da zmanjšajte. Upoštevajte rok uporabe na embalaži.
- Pri shranjevanju zamrznjenih živil vselej upoštevajte navodila na embalaži.

### Opomba:

**Odtajana ali deloma odtajana živila takoj porabite. Odtajanih živil ne zamrzujte ponovno, razen če ste jih vmes skuhal.** Po kuhanju lahko živilo zamrznete.

**V primeru daljšega izpada električne energije:**

- Ne odpirajte vrat izdelka, razen za razporejanje zamrznjenih vložkov (če so na voljo) nad zamrznjeno hrano na desni in levi strani izdelka. **Tako ne boste pospešili višanja temperature.**

## ODTAJANJE APARATA

Svetujemo vam, da aparat odtalite, ko debelina ledu na stenah doseže 5–6 mm.

- Aparat izklopite iz napajanja.
- Iz aparata odstranite živila in jih odložite na zelo hladno mesto ali v toplotno izolirano vrečo.
- Pustite vrata izdelka odprta.
- Odstranite zamašek za iztek vode odtajevanja (odvisno od modela) (**slika 8**).
- Odstranite zamašek za iztek vode odtajevanja (kjer je predviden) in ga postavite, kot prikazuje **slika 8**.
- Ločevalnik (glede na model) v izdelku uporabite za zbiranje morebitne preostale vode (D), kot je prikazano na **sliki 8**. Če ločevalnik ni na voljo, uporabite plitko posodo.
- Odtajanje lahko pospešite z lopatico, s katero boste led ločili od stene izdelka.
- Odstranite srež z dna izdelka.
- **Za odstranjevanje ledu ne uporabljajte ostrih kovinskih predmetov, da ne povzročite nepopravljivih poškodb notranjosti aparata.**
- **Ne uporabljajte abrazivnih sredstev in celice ne segrevajte na umeten način.**
- **Notranjost aparata temeljito posušite.**
- Po odtajanju znova namestite zamašek.

## MENJAVA ŽARNICE ZA VRATA (če je na voljo)

- Aparat izključite iz električnega omrežja.
- Odstranite mlečno stekelce, pri čemer upoštevajte na sliki navedeno zaporedje.
- Odvijte žarnico in jo nadomestite s tako, ki je po napetosti (V) in moči (W) enaka.
- Znova namestite mlečno stekelce in izdelek priključite v električno omrežje.

## NAVODILA ZA ODPRAVLJANJE TEŽAV

### 1. Rdeča LED-lučka utripa.

- Ali je prišlo do izpada električne napetosti?
- Ali poteka odtajanje?
- Ali ste pred kratkim dodali sveža živila?
- Ali so vrata izdelka dobro zaprta?
- Ali je aparat postavljen v bližini vira toplote?
- Ali sta pretlačevalna rešetka in kondenzator čista?

### 2. Vse LED-lučke utripajo hkrati.

- Obrnite se na našo servisno službo.

### 3. Aparat je preglasen.

- Ali ste izdelek namestili v popolnoma vodoraven položaj?
- Ali je izdelek v stiku z drugim pohištvo ali predmeti, ki lahko povzročajo vibracije?
- Ali ste odstranili embalažo izpod izdelka?

**Opomba:** Brbotanje v hladilnem krogotoku, ko se kompresor zaustavi, je popolnoma običajno.

### 4. Vse LED-lučke so ugasnjene in izdelek ne deluje.

- Ali je prišlo do izpada električne napetosti?
- Ali je vtič pravilno vtaknjen v vtičnico?
- Ali je električni kabel nepoškodovan?

### 5. Vse LED-lučke so ugasnjene in izdelek deluje.

- Obrnite se na našo servisno službo.

### 6. Kompresor ves čas deluje.

- Ali ste v izdelek postavili topla živila?
- So bila vrata izdelka dlje časa odprta?
- Stoji izdelek v pretoplom prostoru ali ob viru toplote?

- Ste vklopili funkcijo hitrega zamrzovanja? (Zelene LED-lučke utripajo zaporedno.)

#### 7. Na zgornjih robovih se tvori preveč ledu.

- So zamaški kanala za odtokanje vode od oddaljevanja pravilno postavljeni?
- Ali so vrata izdelka dobro zaprta?
- Ali je tesnilo vrat aparata poškodovano ali deformirano? (glejte poglavje „Namestitvev“)
- Ali so 4 zaščitni deli odstranjeni? (glejte poglavje „Namestitvev“)

#### 8. Nastajanje kondenzata na zunanjih stenah izdelka.

- Običajno je nastajanje kondenza v določenih klimatskih pogojih, kot je vlažnost nad 85 % ali če je izdelek v vlažnem in neprezračnem prostoru. To pa ne vpliva na delovanje izdelka.

#### 9. Plast ledu na notranjih stenah aparata in enakomerna.

- To je običajno.

### SERVISNA SLUŽBA

#### Preden se obrnete na servisno službo:

1. Preverite, ali lahko težavo odpravite sami.
2. Aparat vklopite, da preverite, ali je bila težava odpravljena. Če je težava še vedno prisotna, izključite aparat z napajanja in počakate približno eno uro, preden ga znova priključite.
3. Če težave ne odpravite, se obrnite na servisno službo.

#### Navedite:

- vrsto napake,
- model,
- servisno številko (številka je navedena za besedo SERVICE na matični ploščici na zadnji strani izdelka),
- Svoj točni naslov
- Svoj telefonsko številko in območno kodo.

**SERVICE** 0000 000 00000



## PRIKLJUČITEV NA ELEKTRIČNO OMREŽJE SAMO ZA VELIKO BRITANIJO IN IRSKO

### Opozorilo – ta stroj mora biti ozemljen.

#### Zamenjava varovalke

Če je na napajalnem kablu stroja nameščen vtič BS 1363A z varovalko 13 A, varovalko v tem vtiču zamenjajte z varovalko, ki jo je odobrila A.S.T.A. po standardu BS 1362. Zamenjavo opravite po naslednjem postopku:

1. Odstranite pokrov varovalke (A) in varovalko (B).
2. V pokrov varovalke vstavite varovalko 13 A.
3. Varovalko in pokrov namestite nazaj v vtič.

#### Pomembno:

Ko zamenjate varovalko, morate ponovno namestiti tudi pokrov. Če pokrov varovalke izgubite, vtiča ni dovoljeno uporabljati, dokler ne namestite ustreznega pokrova. Pravilna vrednost varovalke je označena z barvo vložka ali barvno oznako na spodnjem delu vtiča.

Nadomestni pokrovi varovalke so vam na voljo v trgovini z električnim materialom.

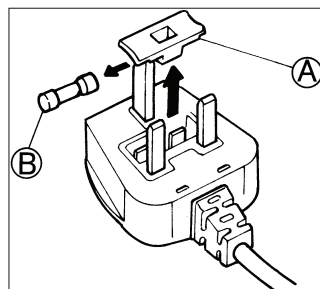
#### Samo za Republiko Irsko

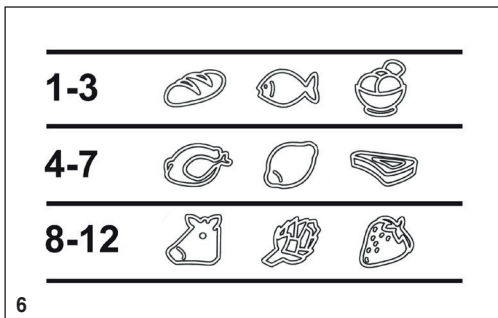
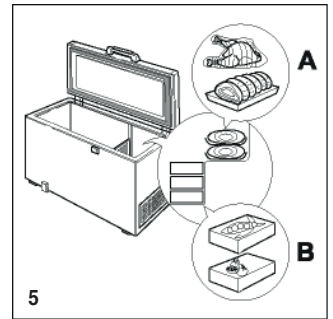
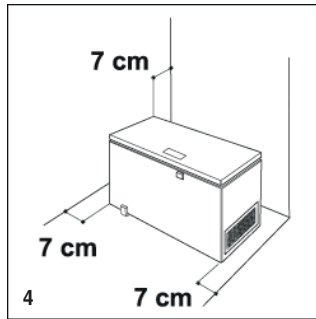
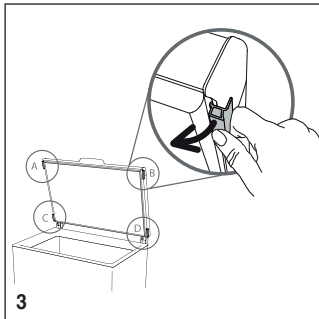
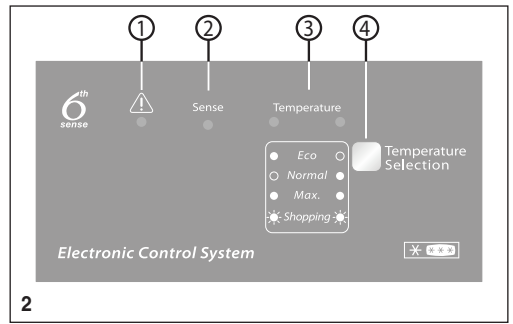
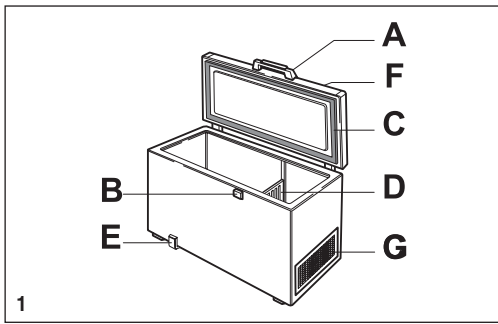
Informacije, ki se nanašajo na Veliko Britanijo, so v večini primerov veljavne, vendar se uporablja tudi drugačen tip vtiča in vtičnice, in sicer 2-polni s stranskim ozemljitvenim kontaktom.

#### Omrežna vtičnica/vtič (velja za obe državi)

Če vtič, ki je nameščen na napajalnem kablu, ne ustreza omrežni vtičnici, se za dodatna navodila obrnite na servisno službo.

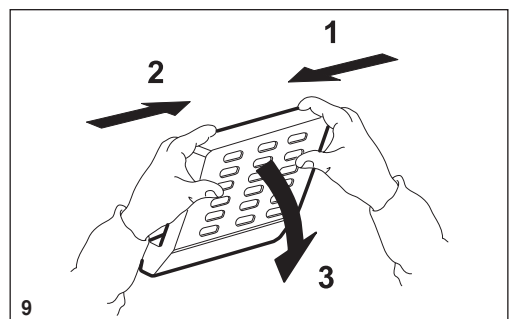
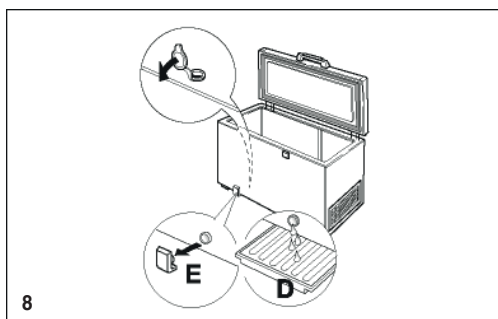
Vtiča ne poskušajte zamenjati sami. Ta postopek mora izvesti strokovno usposobljena oseba v skladu s proizvajalčevimi navodili in veljavnimi varnostnimi predpisi.





CLASE / KLASSE / CLASSE / CLASS  
 XXXXX XXXXXXXX  
 TYP XXXXX MODEL XXXXX

CLASE/KLASSE CLASSE/CLASS	°C	°F
SN	10 - 32	50 - 90
N	16 - 32	61 - 90
ST	16 - 38	61 - 100
T	16 - 43	61 - 110



400011458269