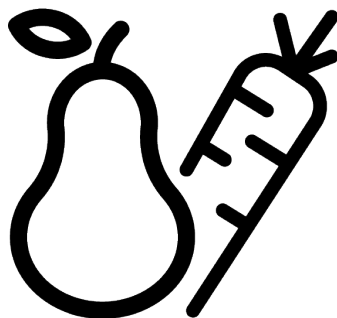


# Whirlpool

**Kjøleskap / Brukerhåndbok**  
**Jääkaappi / Käyttöopas**  
**Frigider / Manual de utilizare**



WHKH 1361 XP4E

®/TM/© 2025 Whirlpool. Produsert på lisens ®/TM/© 2025 Whirlpool. Tuotettu lisenssillä ®/TM/© 2025 Whirlpool. Produs sub licență

11 5943 0223/ NO/ FI/ RO/ 3/3\_AC/ 25.12.25 15:15  
7283448501



## Les denne bruksanvisningen først!

### Kjære kunde,

Takk for at du kjøpte dette -produktet.

Registrer produktene dine på [www.register10.eu](http://www.register10.eu)




Vi ønsker at du skal oppnå optimal effektivitet fra dette kvalitetsproduktet som er produsert med gjeldende teknisk nivå innen teknologi. For å oppnå dette, vennligst les bruksanvisningen og annen dokumentasjon besørget før du bruker produktet.

Følg nøye all informasjon og alle advarsler i bruksanvisningen. På denne måten beskytter du deg selv og produktet mot potensielle skader som kan oppstå. Ta vare på bruksanvisningen. Inkluder denne bruksanvisningen sammen med produktet dersom den overleveres til noe andre.

**De følgende symbolene brukes i denne brukerveiledningen og på produktet:**



**Les bruksanvisningen.**

 <b>SUPPLIER'S NAME</b>  <b>MODEL IDENTIFIER → (*)</b> 	Modellinformasjonen som er lagret i produkt databasen kan nås ved å gå inn på følgende nettsted og søke etter din modellidentifikator (*) som finnes på energimerket. <a href="https://eprel.ec.europa.eu/">https://eprel.ec.europa.eu/</a>
--	--


## Innholdsfortegnelse

<b>1 Miljøinstruksjoner .....</b>	<b>4</b>
1.1 Avhending av emballasjematerialer .....	4
<b>2 Kjølenskapet ditt .....</b>	<b>4</b>
<b>3 Installasjon .....</b>	<b>5</b>
3.1 Riktig sted for installasjon .....	5
3.2 Slik fester du plastkilene .....	5
3.3 Justering av bena .....	5
3.4 Advarsel om varm overflate .....	5
<b>4 Bruk av produktet .....</b>	<b>5</b>
<b>5 Forberedelse .....</b>	<b>5</b>
5.1 Hva kan du gjøre for å spare energi .....	6
5.2 Første bruk .....	6
5.3 Klimaklasse og definisjoner .....	7
<b>6 Bruk av apparatet .....</b>	<b>7</b>
6.1 Kontrollpanel på produktet .....	7
6.2 Oppbevaring av mat i kjølerommet .....	8
6.3 Skarpere .....	12
6.4 Kjølelagringsområde for meieriprodukter .....	12
6.5 Reversering av døråpningssiden ..	12
6.6 Varsel om åpen dør .....	12
6.7 Sammenleggbare vinhyller .....	13
6.8 Bytte av belysningslampe .....	13
<b>7 Vedlikehold og rengjøring .....</b>	<b>13</b>
<b>8 Feilsøking .....</b>	<b>14</b>

# 1 Miljøinstruksjoner

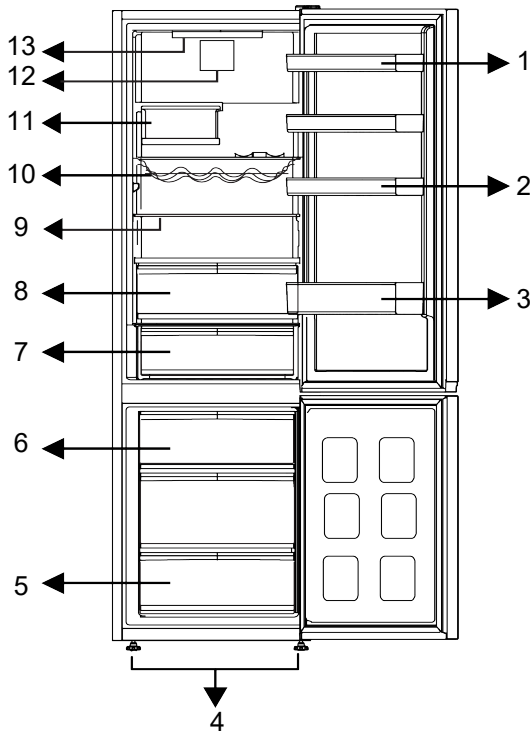
NO

## 1.1 Avhending av emballasjematerialer

Emballasjematerialet er resirkulerbart og er merket med resirkuleringssymbolet .

De ulike delene av emballasjen må derfor avhendes med ansvar og i full overensstemmelse med lokale myndigheters forskrifter for avfallshåndtering.

## 2 Kjøleskapet ditt



- 1 \* Justerbare dørhyller
- 3 \* Flaskehylle
- 5 \* Fryserdel
- 7 \* Cold Storage Drawer
- 9 \* Justerbare hyller
- 11 \* Innfellbar flaskehylle
- 13 \* Belysningslampe

- 2 \*Egghylle
- 4 \* Justerbare føtter foran
- 6 \* Isbeholder
- 8 \* Grønnsaksrom
- 10 \* Flaske/Vinhylle
- 12 \* Vifte

**\*Valgfritt:** Illustrasjonene i denne bruksanvisningen er omtrentlige, og tilsvarer ikke nødvendigvis nøyaktig ditt

produkt. Dersom produktet ikke inneholder de relevante delene, gjelder denne informasjonen andre modeller.

## 3 Installasjon

Les «Sikkerhetsinstruksjoner» først!

### 3.1 Riktig sted for installasjon

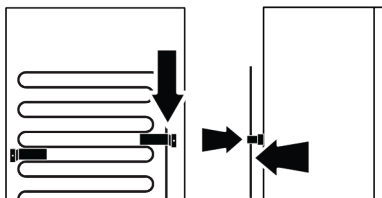
Kontakt autorisert serviceverksted for installasjon av produktet. For å klargjøre produktet for installasjon, se informasjonen i brukerhåndboken og sørg for at nødvendig strøm- og vanntilførsel er på plass. Hvis ikke, ring en elektriker og rørlegger for å ordne verktøyene etter behov.

- Plasser produktet på en flat overflate for å unngå vibrasjoner
- Plasser produktet minst 30 cm fra varmeovn, komfyr og lignende varmekilder og minst 5 cm fra elektriske ovner.
- Når du plasserer to kjølere i tilstøtende posisjon, må du la det være en avstand på minst 4 cm mellom de to enhetene.
- Hold produktet unna direkte sollys og på et tørt sted.
- Produkter må ha minst 5 cm klaring mellom sidevegger og bakvegg for å nå de deklarerte ytelsesverdiene. Hvis avstanden er mindre enn 5 cm, vil energi- og ytelsestapene være på et nivå som ikke vil påvirke sluttbrukeren.

### 3.2 Slik fester du plastkilene

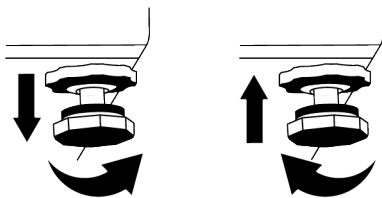
Kjøleskap Kondensatoren er lokalisert på baksiden. For å minimere strømforbruker og øke energieffektiviteten må toppen av kondensatoren trekkes tilbake og sikres

slik som vist på bildet. Når kondensatoren er trukket bakover, er brakettlokket og kondensatorposisjonen sikret.



### 3.3 Justering av bena

Dersom produktet ikke er i balansert posisjon, kan du justere de justerbare føttene foran ved å rotere dem til høyre eller venstre.



### 3.4 Advarsel om varm overflate

Produktets sidevegger er utstyrt med kjøligere rør for å forbedre kjølesystemet. Høytrykksvæske kan strømme gjennom disse overflatene og føre til varme overflater på sideveggene. Dette er normalt og krever ikke sørvisarbeid.

## 4 Bruk av produktet

Les «Sikkerhetsinstruksjoner» først!

- Produktet skal kun brukes til oppbevaring av mat.
- Slå av vannventilen dersom du er borte fra hjemmet (f.eks. på ferie), og du ikke skal bruke ismaskinen eller vandispenseren over en periode. Ellers kan det oppstå vannlekkasjer.

### Koble fra produktet.

- Fjern maten for å hindre dårlig lukt,
- Vent til isen smelter, rengjør interiøret og la det tørke, la dørene stå åpne for å unngå å skade den indre kroppens plastikk.

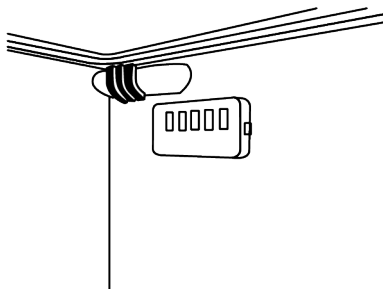
## 5 Forberedelse

Les «Sikkerhetsinstruksjoner» først!

## 5.1 Hva kan du gjøre for å spare energi

- Dette kjøleskapet er ikke ment å skulle brukes som innebygd apparat.
- Når du laster inn mat, la det være nok plass inne i kjøleskapet for å sikre tilstrekkelig luftsirkulasjon for kjøling.
- Siden varm og fuktig luft ikke trenger direkte inn i produktet når dørene ikke er åpne, optimaliserer produktet seg selv under tilstrekkelige forhold for å beskytte maten. Under disse forholdene vil funksjoner og komponenter slik som kompressor, vifte, varmeapparat, tining, belysning, display etc. fungere i henhold til behovene ved å forbruke minimalt med energi
- Dersom det finnes flere alternativer, må glasshyllene plasseres slik at luftutløpene på bakveggen ikke blokkeres, fortrinnsvis så de forblir under glasshyllen. Denne kombinasjonen kan bidra til å forhindre luftfordeling og energieffektivitet.
- Det anbefales på det sterkeste å bruke skuffen under oppbevaring.
- For optimal ytelse kan hurtigfrysing brukes (hvis tilgjengelig), 24 timer før ferske matvarer legges i fryseren.
- I de fleste tilfeller er 24 timer nok for Hurtigfrysing-funksjonen etter at ferske matvarer er lagt i fryseren. Etter en tid deaktiveres hurtigfrysingsfunksjonen automatisk.
- Når du fryser en liten mengde mat, kan hurtigfrysingsfunksjonen deaktiveres etter en stund for å sikre energisparing.
- Avhengig av produktets funksjoner: Tining av frossen mat i kjøledelen sikrer energisparing og bevarer matkvaliteten.
- For å legge den maksimale mengden mat i fryserdelen i kjøleskapet bør de øvre skuffene tas ut og maten legges på tråd-/glasshyllene.

- Plasser maten som vist nedenfor, med avstand til temperatursensoren i kjølerommet. Hvis de er i kontakt med sensoren, kan energiforbruket til apparatet øke.



- Oppbevar mat i kjøle- eller kaldrommet i henhold til riktige lagringsforhold for å spare energi.
- Matpakker skal ikke være i direkte kontakt med temperatursensoren som er plassert i fryserdelen.

## 5.2 Første bruk

Før du tar i bruk produktet, må du kontrollere at nødvendige forberedelser er gjort i tråd med instruksjonene i avsnittene "Sikkerhetsinstrukser" og "Installering".

- Vent i minst 2 timer før du bruker produktet, for å sikre full effektivitet av kjøling.
- La produktet være i drift uten mat inni i 6 timer, og døren bør holdes så lukket som mulig.
- Temperaturendringen forårsaket av åpning og lukking av døren mens du bruker produktet, kan normalt føre til kondens på dør-/hoveddelhyller og glassvarer plassert i produktet.
- Når kompressoren aktiveres, avgis det et lydsignal. Det er normalt at produktet lager støy selv om kompressoren ikke er i drift, da væske og gass kan bli komprimert i kjølesystemet.
- Det er normalt for de fremre kantene av produktet å bli varme. Disse områdene er utviklet for å varmes opp for å hindre kondensering

- For noen modeller slås indikatorpanelet av automatisk 1 minutt etter at døren lukkes. Den aktiveres på nytt når døren er åpen eller du trykker på en knapp.

### 5.3 Klimaklasse og definisjoner

Se klimaklassen på typeskiltet til enheten din. En av følgende informasjon gjelder for enheten din i henhold til klimaklassen.

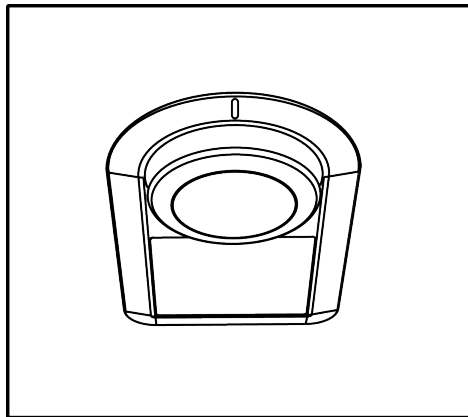
- **SN:** Langsiktig temperert klima: Denne kjøleenheten er designet for bruk ved omgivelsestemperaturer mellom 10 °C og 32 °C.

- **N:** Temperaturklima: Denne kjøleenheten er designet for bruk ved omgivelsestemperaturer mellom 16 °C og 32 °C.
- **ST:** Subtropisk klima: Denne kjøleenheten er designet for bruk ved omgivelsestemperaturer mellom 16 °C og 38 °C.
- **T:** Tropisk klima: Denne kjøleenheten er designet for bruk ved omgivelsestemperaturer mellom 16 °C og 43 °C.

## 6 Bruk av apparatet

### 6.1 Kontrollpanel på produktet

Driftstemperaturen reguleres av temperaturkontrollen.



Warm ← ● ● ● ● ● → Cold  
1 2 3 4 5  
(Or) Min. Max.

0=Systemavkjøling

1=Laveste innstilling for kjøling (varmeste innstilling)

5= Høyeste kjøleinnstilling (kaldeste innstilling)

Gjennomsnittstemperaturen inne i kjølerommet bør være rundt +4°C.

Velg en innstilling basert på ønsket temperatur.

Vær oppmerksom på at det vil være forskjellige temperaturer i kjøleområdet. Den kaldeste sonen er like over grønnsaksrommet.

Innendørstemperaturen avhenger også av omgivelsestemperatur, hvor ofte døren åpnes og mengden mat i kjøleskapet. Hvis du åpner døren ofte, øker den innvendige temperaturen.

Det anbefales derfor at du lukker døren så snart som mulig etter at du har åpnet den, uansett årsak.

Den indre temperaturen i kjøleskapet kan endres på grunn av følgende årsaker:

- Sesongmessige temperaturer;
- At døren åpnes ofte og blir værende åpen i lang tid;
- Plassering av matvarer i kjøleskapet uten å vente på at de når romtemperatur;
- Plasseringen av kjøleskapet i rommet (f.eks. eksponering for sollys).

Du kan justere den varierende indre temperaturen på grunn av slike årsaker ved å bruke termostaten.

Temperaturinnstillinger kan stilles inn mellom 1-8 °C for kjøleskapet og mellom -24 og -18 °C for fryserommet. Justerbare

temperaturverdier kan variere innenfor disse områdene avhengig av produktspesifikasjoner.

## 6.2 Oppbevaring av mat i kjølerommet

### Oppbevaring av mat i kjølerommet

- Romtemperaturen stiger markant hvis døren åpnes og lukkes ofte og holdes åpen i lang tid, dette kan redusere levetiden til maten og føre til at maten blir dårlig.
- For ikke å forårsake lukt- og smaksendringer bør maten oppbevares i de lukkede beholderne.
- For å oppnå en bedre og homogen avkjøling, plasser maten separat på en måte som gjør at kald luft kan vandre gjennom dem.
- Sørg for luftstrøm ved å la det være mellomrom mellom maten og innervæggen. Hvis du lener maten mot bakveggen, kan maten fryse.
- Ta varme retter til romtemperatur før du setter dem i kjøleskapet. Deretter kan du plassere det lunkne måltidet i de nedre hyllene i kjøleskapet. Plasser varme matvarer borte fra lett bederfelige matvarer.
- Spesielt vær oppmerksom på ikke å blande matvarer som selges som frosne med ferske matvarer.
- Tin frossen mat i ferskvarerommet. Dermed kan du kjøle ned ferskvarerommet ved å bruke frossenmat og spare energi.
- Oppbevaring av umodne tropiske frukter (mango, melonvarianter, papaya, banan, ananas) i kjøleskapet kan fremskynde modningsprosessen. Dette anbefales ikke fordi det vil føre til kortere lagringstid.
- Du bør oppbevare løk, hvitløk, ingefær og andre rotgrønnsaker i mørke og kalde rom, ikke i kjøleskapet.
- Hvis du oppdager at en matvare har blitt dårlig i kjøleskapet, kast maten og rengjør tilbehøret som har kommet i kontakt med den.
- For å avkjøle måltider som supper og gryteretter, som tilberedes i de store grytene, raskt, kan du sette dem i kjøleskapet ved å dele dem i sine egne grunne beholdere.
- Plasser uemballert mat borte fra egg.
- Hold frukt og grønnsaker adskilt og oppbevar hver variant sammen (for eksempel epler med epler, gulrøtter med gulrøtter).
- Ta grønne grønnsaker ut av plastposen og legg dem i kjøleskapet etter å ha pakket dem inn i et papirhåndkle eller tørkeklut. Hvis du vasker denne typen mat før du legger dem i kjøleskapet, husk å tørke dem.
- Du kan både skape et fuktig miljø og sørge for en luftstrøm ved å holde frukt og grønnsaker, som er utsatt for tørking, i de perforerte eller uforseglede plastposene.
- Bortsett fra tilfeller der ekstreme omstendigheter er tilgjengelige i miljøet, hvis produktet ditt (på tabellen med anbefalte innstilte verdier) er satt til de angitte innstilte verdiene, holder maten ferskheten i lengre tid både i ferskvarerommet og fryserommet.

Lagre matvarer på forskjellige steder i henhold til deres egenskaper:	
Mat	Plassering
Egg	Dørhylle
Meieriprodukter (smør, ost)	Hvis tilgjengelig, null graders rom (for frokostmat)
Frukt, grønnsaker og grønne planter	Frukt-grønnsaksrom, grønnsaksrom eller EverFresh+-rom (hvis tilgjengelig)

Lagre matvarer på forskjellige steder i henhold til deres egenskaper:	
Mat	Plassering
Ferskt kjøtt, fjærfe, fisk, pølser etc. kokt mat	Hvis tilgjengelig, null graders rom (for frokostmat)
Klar til å servere mat, emballerte produkter, hermetikk og sylteagurk	Øverste hyller eller dørhylle
Drikkevarer, flasker, krydder og snacks	Dørhylle

### Oppbevaring av mat i fryseren

- Du kan aktivere Hurtig frysing-funksjonen 4-6 timer før frysefunksjonen og utføre en raskere avkjøling.
- Ta varme måltider til romtemperatur før du legger dem i fryseren.
- Mat som frosses må deles inne i porsjoner som passer til størrelsen som skal konsumeres, og fryses i egne pakninger.
- Det anbefales å pakke matvarene før du legger dem i fryseren.
- For å unngå utløp av lagringstiden, skriv frysedato, klokkeslett og navn på produktet på pakken i henhold til lagringstidene til forskjellige matvarer.
- Spis maten du har tint raskt. Tint mat kan ikke fryses igjen med mindre de er tilberedt. Det er ikke trygt å konsumere de nyfrosne ferske matvarene uten tilberedning etter at de er tint.
- Når du fryser ferske matvarer, må du ikke bringe dem i kontakt med matvarer som allerede er frosne. Ellers vil frosne matvarer bli tint.

### Oppbevaring av matvarer, som selges frosne

- Når du lagrer mat, følg tidsperiodene angitt i disse instruksjonene.

- For å beskytte kvaliteten på maten, hold tidsintervallet mellom kjøpstransaksjon og lagring så kort som mulig.
- Kjøp frossenmat som oppbevares ved – 18 °C eller lavere temperaturer.
- Unngå å kjøpe matvarer der pakkene er dekket med is osv. Dette betyr at produktet kan bli delvis tint og nedfrosset. Temperaturen påvirker kvaliteten på maten.
- Oppbevar maten i henhold til produsentens anbefalte tidsperiode. Fjern så mye maten fra fryseren som er nødvendig.
- Bortsett fra tilfeller der ekstreme omstendigheter er tilgjengelige i miljøet, hvis produktet ditt (på tabellen med anbefalte innstilte verdier) er satt til de angitte innstilte verdiene, holder maten ferskheten i lengre tid både i ferskvarerommet og fryserommet.
- Hvis ferskvarerommet er satt til en lavere temperatur, kan fersk frukt og grønnsaker være delvis frosset.
- De to-stjernede rommene er egnet for oppbevaring av forhåndsfryst mat. Is og isbiter kan lagres.
- Frys mat kun i 4-stjerners rom.

Kjøtt og fisk		Forberedelse	Lengste lagringstid (måned)	
Kjøttprodukt er	Kalv	Biff	Ved å kutte dem 2 cm tykke og legge folie mellom dem eller pakke tett med strekk	6-8
		Stek	Ved å pakke kjøttbitene i en kjøleskapspose eller pakke dem tett med strekk	6-8
		Kuber	I små biter	6-8
		Schnitzel, koteletter	Ved å plassere folie mellom kuttete skiver eller pakke dem individuelt med strekk	6-8
	Fårekjøtt	Koteletter	Ved å plassere folie mellom kjøttstykkene eller pakke dem individuelt med strekk	4-8
		Stek	Ved å pakke kjøttbitene i en kjøleskapspose eller pakke dem tett med strekk	4-8
		Kuber	Ved å pakke det strimlede kjøttet i en kjøleskapspose eller pakke det tett med strekk	4-8
	Storfejøtt	Stek	Ved å pakke kjøttbitene i en kjøleskapspose eller pakke dem tett med strekk	8-12
		Biff	Ved å kutte dem 2 cm tykke og legge folie mellom dem eller pakke tett med strekk	8-12
		Kuber	I små biter	8-12
		Kokt kjøtt	Ved å pakke i små biter i en kjøleskapspose	8-12
	Kjøttdeig		Uten krydder, i flate poser	1-3
	Slaktavfall (stykke)		I biter	1-3
	Fermentert pølse - Salami		Den skal pakkes selv om den har lokk.	1-3
	Skinke		Ved å plassere folie mellom kuttete skiver	2-3
Fjærfe og jaktstyr	Kylling og kalkun		Ved å pakke inn folie	4-6
	Gås		Ved å pakke inn folie (porsjoner skal ikke overstige 2,5 kg)	4-6
	And		Ved å pakke inn folie (porsjoner skal ikke overstige 2,5 kg)	4-6
	Hjort, kanin, rådyr		Ved å pakke inn i folie (porsjoner skal ikke overstige 2,5 kg, og beinene skal skilles fra hverandre)	6-8
Fisk og sjømat	Ferskvannsfisk (ørret, karpe, kran, steinbit)		2	
	Mager fisk (havabbor, piggvar, såle)		4-6	
	Fet fisk (Bonito, makrell, blåfisk, rød mulle, ansjos)		Etter grundig rengjøring av innsiden og skjellene, skal den vaskes og tørkes, og halen og hodedelene skal kappes når det er nødvendig.	2-4
	Skalldyr		Renset og i poser	4-6
	Kaviar		I emballasjen, i en aluminiums- eller plastbeholder	2-3

«Lagringstidene som er spesifisert i tabellen er basert på en lagringstemperatur på -18 °C.»

Frukt og grønnsaker	Forberedelse	Lengste lagringstid (måned)
Strengbønne og stangbønne	Ved sjokkkoking i 3 minutter etter de er vasket og skjært i små biter	10-13
Grønn ert	Ved sjokkkoking i 2 minutter etter avskalling og vasking	10-12
Kål	Ved sjokkkoking i 1-2 minutter etter rengjøring	6-8
Gulrot	Ved sjokkkoking i 3-4 minutter etter at de er rengjort og skjært i skiver	12
Pepper	Ved å koke i 2-3 minutter etter kutteing stammen, deling i to og fraskilling av frøene	8-10
Spinat	Ved sjokkkoking i 2 minutter etter vask og rengjøring	6-9
Purre	Ved sjokkkoking i 5 minutter etter hakking	6-8
Blomkål	Ved å sjokkkoke i litt sitronvann i 3-5 minutter etter at bladene er skilt fra hverandre og kjernen er kuttet i biter	10-12
Aubergine	Ved sjokkkoking i 4 minutter etter vask og skjæring i 2 cm biter	10-12
Squash	Ved sjokkkoking i 2-3 minutter etter vask og skjæring i 2 cm biter	8-10
Sopp	Ved å sautere lett i olje og klemme sitron på den	2-3
Mais	Ved rengjøring og pakking i kolber eller granulat	12
Eple og pære	Ved sjokkkoking i 2-3 minutter etter avskalling og kutting	8-10
Aprikos og fersken	Del i to og trekk ut frøene	4-6
Jordbær og bringebær	Ved vasking og avskalling	8-12
Bakt frukt	Ved å tilsette 10 % sukker i beholderen	12
Plomme, kirsebær, surkirsebær	Ved å vaske og skjære vekk stilkene	8-12

«Lagringstidene som er spesifisert i tabellen er basert på en lagringstemperatur på -18 °C.»

Meieriprodukter	Forberedelse	Lengste lagringstid (måned)	Lagringsforhold
Ost (unntatt fetaost)	Ved å plassere folie mellom, i skiver	6-8	Den kan oppbevares i originalemballasjen i en kortere periode. For langvarig lagring må den også pakkes inn i aluminium eller plastfolie.
Smør, margarin	I egen emballasje	6	I egen emballasje eller i plastbeholdere

«Lagringstidene som er spesifisert i tabellen er basert på en lagringstemperatur på -18 °C.»

"Mengden fersk mat som kan fryses over en gitt periode er angitt på typeetiketten."

### Fryserdetaljer

I henhold til IEC 62552-standardene må fryseren ha kapasitet til å fryse 4,5 kg med matvarer ved -18 °C eller lavere temperaturer ved romtemperatur 25 °C på 24 timer for hvert 100 liter med fryserdelvolum.

Matvarer kan bare konserveres i lengre perioder ved eller under -18 °C.

Du kan holde maten fersk i måneder (i fryseren eller ved temperaturer under -18 °C).

For å unngå delvis tining må ikke matvarene som skal fryses komme i kontakt med maten i fryserdelen - som allerede er fryst.

Kok opp grønnsakene og filtrer vannet for å forlenge perioden for frossen lagring. Legg maten i lufttette pakker etter filtrering, og legg disse i fryseren. Bananer, tomater,

salat, selleri, kokte egg, poteter og lignende matvarer skal ikke fryses. I tilfelle disse matvarene er frosne, vil bare næringsverdier og spisekvaliteter bli negativt påvirket. Råtten mat er en åpebar helsetrusel.

### Plassering av mat

**Hyller i fryseren:** Ulike frosne matvarer som kjøtt, fisk, is krem, grønnsaker, osv.

**Hyller i kjølerrom:** Matvarer i gryter, tallerkener med lokk og hylster, egg (i lukket boks)

**Dørhyller til kjølerrom:** Små og pakket mat eller drikke

**Grønnsaksrom:** Grønnsaker og frukt

**Ferskmatrom:** Delikatesser (frokostmat, kjøttprodukter som skal konsumeres på kort tid)

## 6.3 Skarpere

Produktets grønnsaksrom er spesielt designet for å holde grønnsaker friske uten å miste fuktighet. Til dette formål konsentreres kald luftsirkulasjon i hele grønnsaksrommet. Oppbevar grønnsaker og frukt i dette rommet. For å sikre lengre lagring, ikke plasser grønne grønnsaker ved siden av frukt.

## 6.4 Kjølelagringsområde for meieriprodukter

### Kjøleoppbevaringsrom

Kjøleoppbevaringsrommet gir en lavere temperatur inne i produktet. Bruk dette rommet til å lagre delikatessprodukter (salami, pølser, meieriprodukter, etc.) eller kjøtt, kylling og fiskeprodukter som må oppbevares ved lavere temperatur for umiddelbar konsum. Ikke oppbevar frukt og grønnsaker i dette rommet.

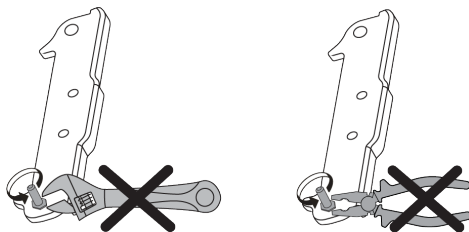
### Kjølelagerkuff

Kjølelagerkuffen kan nå lavere temperaturer i kjølerommet. Bruk denne skuffen til delikatessprodukter (salami, pølse osv.) og meieriprodukter som krever kaldere lagringsforhold, eller for at kjøtt,

kylling eller fisk skal spises raskt. Det er ikke egnet til å oppbevare frukt og grønnsaker i denne skuffen.

## 6.5 Reversering av døråpningssiden

Døråpningen av kjøleskapet ditt kan snus i henhold til hvor du setter det. Når du trenger dette, bør du definitivt ringe nærmeste autoriserte serviceverksted.



## 6.6 Varsel om åpen dør

Åpen dør-varslingssystemet til kjøleskapet ditt kan variere avhengig av modell.

### Versjon 1;

Hvis døren til produktet forblir åpen i en viss tid (mellom 60 s og 120 s), høres et lydvarselsignal; avhengig av produktmodell, kan et visuelt varselsignal (lysblink) også vises. Hvis du lukker døren til enheten eller trykker på en knapp på skjermen til enheten, hvis det finnes, vil varselyden stoppe.

### Versjon 2;

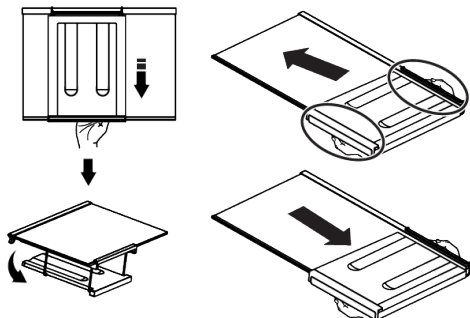
Hvis døren til enheten forblir åpen i en viss periode (mellom 60 s og 120 s), høres varselet om åpen dør. Varsel om åpen dør avgis gradvis. Først begynner en hørbar advarsel å høres. Etter 4 minutter, hvis døren fortsatt ikke er lukket, aktiveres en visuell advarsel (lysblink). Varselet om døråpning vil bli forsinket i en viss tidsperiode (mellom 60 s og 120 s) når en tast på produktskjermen, hvis det finnes, trykkes. Deretter starter prosessen på nytt. Når enhetsdøren er lukket, vil varselet om åpen dør bli avbrutt.

## 6.7 Sammenleggbar vinhylle

Den lar brukeren oppbevare vinflasker om nødvendig. For å bruke stativdelen, ta tak i plastdelen og dra den forsiktig ned. Du kan nå bruke det sammenleggbare vinstativet.



Det anbefales å oppbevare maksimalt 2 vinflasker på det sammenleggbare vinstativet.



For å gruppere vinhyllen, må du først fjerne glassplaten fra kjøleskapet. Plasser den på glasshyllen ved å skyve plastdelen gjennom de fremre og bakre sporene som vist på bildet. Produktet vil være klart til bruk med det sammenleggbare vinstativet.

For å fjerne den sammenleggbare vinholderen, må du først fjerne glassplaten fra kjøleskapet. Grip deretter i plastdelen og trekk den til alle retninger. Du kan nå bruke produktet uten sammenleggbart vinstativ ved behov.

## 6.8 Bytte av belysningslampen

Ring autorisert serviceverksten når pæren/LED-en som brukes til belysning i kjøleskapet ditt skal skiftes.

Lampe(r) som brukes i dette apparatet kan ikke brukes til husbelysning. Denne lampen er beregnet på å hjelpe brukeren med å plassere mat i kjøleskapet/fryseren trygt og komfortabelt.

## 7 Vedlikehold og rengjøring

Les «Sikkerhetsinstruksjonene» først!

- Koble fra apparatet før du rengjør det.
- Støvet på ventilasjonsgitteret på baksiden av produktet skal fjernes (uten å åpne lokket) minst en gang i året. Rengjøring bør gjøres med en tørr klut.
- Vær forsiktig så du ikke lar vann komme inn i lampehuset og andre elektriske deler.
- Rengjør døren med en fuktig klut. Fjern alt innhold for å ta ut døren og karosserihyllene. Løft dørhyllene oppover for å fjerne dem. Etter rengjøring og tørking, skyv dem tilbake på plass fra topp til bunn.
- Bruk aldri klorholdig vann eller rengjøringsmidler til rengjøring av utsiden av produktet eller forkromede deler. Klor forårsaker rust på disse typer metalloverflater.
- For å forhindre at utskriftene på plastdelen skreller av eller deformeres, må du ikke bruke skarpe, slipende verktøy, såpe, rengjøringsprodukter til

husholdningen, vaskemidler, bensin, polering osv. For rengjøring, bruk en myk klut med lunkent vann og tørk.

- I produkter uten No Frost-teknologi vil vandrdåper og opp til en fingertykkelse av frost dannes på bakveggen i kjølerommet. Ikke rengjør det, og bruk absolutt ikke olje eller lignende stoffer.
- Bruk bare en lett fuktig mikrofiberklut for å rengjøre den ytre overflaten av produktet. Svamper og andre typer rengjøringskluter kan forårsake riper.
- For å rengjøre de indre overflatene på produktet, vask alle flyttbare deler med en mild løsning av såpe, vann og natron. Skyll grundig og tørk helt. Forhindre at vann kommer inn i lysene og kontrollpanelet.
- Ikke bruk eddik, sprit eller andre alkoholbaserte rengjøringsmidler på innvendige overflater.

### Utvendige overflater i rustfritt stål

Bruk en ikke-slipende rengjøringsmiddel i rustfritt stål og påfør den med en lofri, myk klut. For å polere, tørk overflaten forsiktig med en mikrofiberklut fuktet med vann og bruk en tørr poleringspute. Følg alltid kornet i rustfritt stål.

### Forebygging av dårlig lukt

Ingen stoffer som kan forårsake lukt brukes i produksjonen av produktet ditt. Imidlertid kan det oppstå lukt på grunn av feil matlagring og manglende rengjøring av produktets indre overflate.

## 8 Feilsøking

Les «Sikkerhetsinstruksjoner» først!

Sjekk denne listen før du kontakter servicesenteret. Dette vil spare deg tid og penger. Denne listen omfatter hyppige klager som ikke er relatert til produksjons- eller materialfeil. Enkelte funksjoner som er nevnt her, gjelder kanskje ikke for dette produktet.

Hvis problemet vedvarer etter at du har fulgt instruksjonene i dette avsnittet, må du kontakte forhandleren eller et autorisert servicesenter. Ikke forsøk å reparere produktet.

### Kjøleskapet fungerer ikke.

- Støpselet sitter ikke ordentlig. >>> Plugg det i slik at det sitter ordentlig i kontakten.
- Sikringen som er koblet til stikkkontakten som gir strøm til produktet eller hovedsikringen er gått. >>> Kontroller sikringen.

### Kondens på sideveggen av kjøledelen (MULTI ZONE (FLERE SONER), COOL (KJØLIG), CONTROL (KONTROLL) og FLEXI ZONE (FLEKSISONE)).

- Døren åpnes for ofte. >>> Pass på ikke å åpne døren til produktet for ofte.
- Miljøet er for fuktig. >>> Produktet må ikke monteres i fuktige miljøer.
- Mat som inneholder væske oppbevares i utette beholdere. >>> Mat som inneholder væske må oppbevares i forseglede beholdere.

- For å forhindre dette problemet, rengjør med natronvann hver 15. dag.
- Oppbevar mat i forseglede beholdere, da mikroorganismer frigjort fra åpen mat kan forårsake dårlig lukt.
- Oppbevar aldri utgått eller ødelagt mat i produktet ditt.

### Beskyttelse av plastflater

Hvis olje søler på plastflater, rengjør dem umiddelbart med varmt vann, da oljen kan skade overflaten.

- Døren til produktet står åpen. >>> Døren til produktet må ikke stå åpen i lengre perioder.
- Termostaten er satt til en veldig kjølig temperatur. >>> Sett termostaten til egnet temperatur.

### Kompressoren virker ikke.

- Ved plutselig strømbrudd eller når du trekker støpselet ut og inn, vil ikke gasstrykket i produktets kjølesystem holdes balansert. Dette utløser kompressorens termisk sikkerhetsanordning. Produktet starter på nytt etter omtrent seks minutter. Hvis produktet ikke starter igjen etter denne perioden, kontakter du servicesenteret.
- Avriming er aktivert. >>> Dette er normalt for et helautomatisk avrimingsprodukt. Avrimingen utføres periodisk.
- Produktet er ikke plagget inn. >>> Sørg for at strømledningen er plagget inn.
- Temperaturinnstillingen er feil. >>> Velg egnet temperaturinnstilling.
- Strømmen er gått. >>> Produktet vil fortsette å fungere som normalt når strømmen kommer tilbake.

### Driftsstøyen til produktet øker under bruk.

- Produktets ytelse kan variere avhengig av omgivelsestemperaturvariasjoner. Dette er normalt og ikke en feil.

### **Kjøleskapet kjøres for lenge eller for ofte.**

- Det nye produktet kan være større enn det forrige. Større produkter kjøres i lengre perioder.
- Romtemperaturen kan være for høy. >>> Produktet vil normalt kjøres i lange perioder ved høyere romtemperatur.
- Produktet kan ha blitt koblet til nylig eller en ny matvare er blitt satt inn i kjøleskapet. >>> Produktet vil bruke lenger til på å nå den innstilte temperaturen når den nylig er blitt koblet til eller en ny matvare er plassert i kjøleskapet. Dette er normalt.
- Store mengder varm mat kan ha blitt satt inn i produktet nylig. >>> Ikke sett varm mat i produktet.
- Dørene ble åpnet ofte eller ble holdt åpne i lange perioder. >>> Innvendig sirkulasjon av varmluft til føre til at produktet ikke kjører lenger. Dørene må ikke åpnes for ofte.
- Fryser- eller kjøledøren står kanskje på gløtt. >>> Kontroller at dørene er helt lukket.
- Produktet kan ha blitt satt til en altfor lav temperatur. >>> Sett temperaturen på en høyere temperatur og vent til produktet når den justerte temperaturen.
- Kjøle- eller fryserdørskiven kan være skitten, utslitt, ødelagt eller ikke satt inn riktig. >>> Rengjør eller bytt ut pakningen. En skadet/revet dørskive vil føre til at produktet kjører i lengre perioder for å opprettholde gjeldende temperatur.

### **Frysetemperaturen er meget lav, men den kjøletemperaturen er tilstrekkelig.**

- Fryserdelen er satt til en veldig lav temperatur. >>> Sett fryserdelen til en høyere temperatur og kontroller på nytt.

### **Kjøletemperaturen er meget lav, men den frysetemperaturen er tilstrekkelig.**

- Kjøledelen er satt til en veldig lav temperatur. >>> Sett kjøledelen til en høyere temperatur og kontroller på nytt.

### **Matvarene som oppbevares i kjøledelen er frosne.**

- Kjøledelen er satt til en veldig lav temperatur. >>> Sett kjøledelen til en høyere temperatur og kontroller på nytt.

### **Temperaturen i kjøleren eller fryseren er for høy.**

- Kjøledelen er satt til en altfor høy temperatur. >>> Temperaturinnstilling av kjølerommet har innvirkning på temperaturen i fryserommet. Vent til temperaturen på relevante deler når tilstrekkelig nivå ved å endre temperaturen i kjølerom eller fryserom.
- Dørene ble åpnet ofte eller ble holdt åpne i lange perioder. >>> Dørene må ikke åpnes for ofte.
- Døren står kanskje på gløtt. >>> Lukk døren fullstendig.
- Produktet kan ha blitt koblet til nylig eller en ny matvare er blitt satt inn i kjøleskapet. >>> Dette er normalt. Produktet vil bruke lenger til på å nå den innstilte temperaturen når den nylig er blitt koblet til eller en ny matvare er plassert i kjøleskapet.
- Store mengder varm mat kan ha blitt satt inn i produktet nylig. >>> Ikke sett varm mat i produktet.

### **Risting eller støy.**

- Overflaten er ikke flate eller holdbar >>> Hvis produktet er risting når det beveges langsomt, må du justere stativene for å balansere produktet. Kontroller også at bakken er tilstrekkelig holdbar til at den kan bære produktet.
- Gjenstander som plasseres på produktet kan forårsake støy. >>> Fjern alle gjenstander på produktet.
- Produktet lager støy som ligner på strømmende væske, spraying osv.
- Driftsprinsippene til produktet involverer strømning av væske og gass. >>> Dette er normalt og ikke en feil.

### **Produktet lager lyd som ligner blåsende vind.**

- Produktet bruker en vifte til kjøleprosessen. Dette er normalt og ikke en feil.

### **Det er kondens i de innvendige veggene til produktet.**

- Varmt eller fuktig vær vil føre til ising eller kondens. Dette er normalt og ikke en feil.
- Dørene ble åpnet ofte eller ble holdt åpne i lange perioder. >>> Ikke åpne dørene for ofte. Hvis den er åpen, lukk døren.
- Døren står kanskje på gløtt. >>> Lukk døren fullstendig.

### **Det er kondens på utsiden av produktet eller mellom dørene.**

- Været utenfor kan være fuktig, dette er svært normalt i fuktig vær. >>> Kondensen vil forsvinne når fuktigheten reduseres.

### **Innsiden lukter ille.**

- Produktet rengjøres ikke regelmessig. >>> Rengjør interiøret regelmessig med svamp, varmt vann og kullsyreholdig vann.
- Enkelte holdere og emballasjer kan forårsake lukt. >>> Bruk holdere og emballasje uten lukt.
- Matvarer hadde blitt plassert i utette beholdere. >>> Hold matvarer i forseglede beholdere. Mikroorganismer kan spre seg ut av utette matvarer og føre til dårlig lukt.

- Fjern utgått eller fordervet matt fra produktet.

### **Døren lukker seg ikke.**

- Matpakker blokkerer kanskje døren. >>> Omplasser eventuelle gjenstander som blokkerer dørene.
- Produktet står ikke i fullt oppreist stilling på bakken. >>> Juster stativene for å balansere produktet.
- Overflaten er ikke flat eller holdbar >>> Kontroller at bakken er flat eller tilstrekkelig holdbar til at den kan bære produktet.

### **Grønnsaksrommet sitter fast.**

- Matvarer kan være i kontakt med den øvre delen av skuffen. >>> Omplasser matvarene i skuffen.

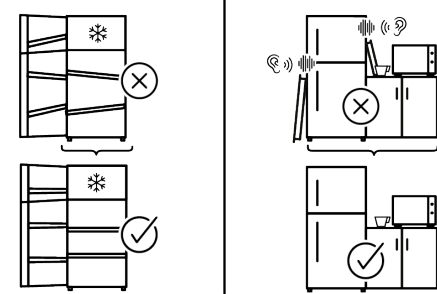
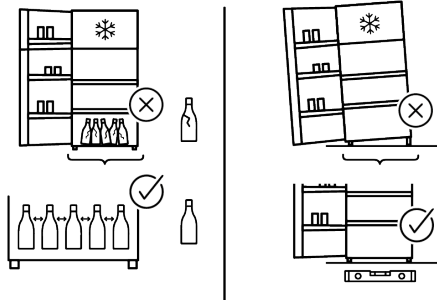
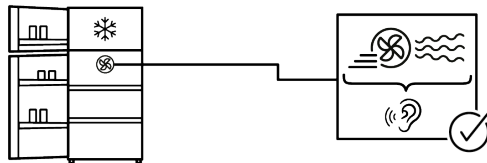
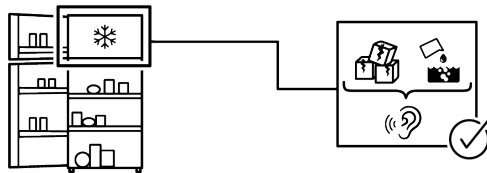
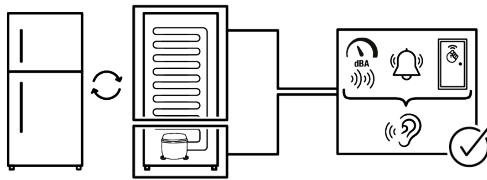
### **Temperatur på produktoverflaten.**

- Det kan observeres høye temperaturer mellom de to dørene, på sidepanelene og på den bakre grillen mens produktet er i bruk. Dette er normalt og krever ikke sørvisarbeid.

### **Viften fortsetter å gå når døren åpnes.**

- Viften kan fortsette å gå når frysedøren er åpen.

Hvis problemet vedvarer etter at du har fulgt instruksjonene i dette avsnittet, må du kontakte forhandleren eller et autorisert servicesenter. Ikke forsøk å reparere produktet. Dette er normalt.



Noen (enkle) feil kan håndteres på en adekvat måte av sluttbrukeren uten at det oppstår sikkerhetsproblemer eller usikker bruk, forutsatt at de utføres innenfor grensene og i samsvar med følgende instruksjoner (se avsnittet "Egenreparasjon").

Derfor, med mindre annet er autorisert i avsnittet "Egenreparasjon" nedenfor, skal reparasjoner håndteres av registrerte profesjonelle reparatører for å unngå sikkerhetsproblemer. En registrert profesjonell reparatør er en profesjonell reparatør som har fått tilgang til instruksjonene og reservedelslisten for dette produktet av produsenten i henhold til metodene beskrevet i lover i henhold til direktiv 2009/125/EC.

**Det er imidlertid bare serviceagenten (dvs. autoriserte profesjonelle reparatører) som du kan nå via telefonnummeret oppgitt i brukerhåndboken/garantikortet eller gjennom din autoriserte forhandler som kan gi service under garantivilkårene. Vær derfor oppmerksom på at reparasjoner utført av profesjonelle reparatører (som ikke er autorisert av) Whirlpool vil ugyldiggjøre garantien.**

### Egenreparasjon

Egenreparasjon kan utføres av sluttbrukeren utelukkende med hensyn til følgende reservedeler: dørhåndtak, dørhengsler, skuffer, kurver og dørpakninger (en oppdatert liste er også tilgjengelig <https://parts-selfservice.europeanappliances.com> fra 1. mars 2021).

Dessuten, for å ivareta produktsikkerheten og for å forhindre risiko for alvorlig skade, skal den nevnte egenreparasjonen utføres etter instruksjonene i brukerhåndboken for egenreparasjon eller som er tilgjengelig i <https://parts-selfservice.europeanappliances.com>. For din egen sikkerhet, koble fra produktet før du prøver egenreparasjon.

Reparasjons- og reparasjonsforsøk fra sluttbrukere på deler som ikke er inkludert i denne listen og/eller som ikke følger instruksjonene i brukerhåndbøkene for egenreparasjon eller som er tilgjengelige i <https://parts-selfservice.europeanappliances.com>, kan føre til sikkerhetsproblemer som ikke kan tilskrives Whirlpool, og vil ugyldiggjøre garantien for produktet.

Derfor anbefales det sterkt at sluttbrukere avstår fra forsøk på å utføre reparasjoner som faller utenfor den nevnte listen over reservedeler, og kontakter i slike tilfeller autoriserte profesjonelle reparatører eller registrerte profesjonelle reparatører. Tvert imot kan slike forsøk fra sluttbrukere forårsake sikkerhetsproblemer og skade produktet og deretter føre til brann, flom, elektrisk støt og alvorlig personskade.

Som eksempel, men ikke begrenset til, må følgende reparasjoner håndteres av autoriserte profesjonelle reparatører eller registrerte profesjonelle reparatører: kompressor, kjølekrets, hovedkort, omformerkort, displaykort, osv.

Produsenten/selgeren kan ikke holdes ansvarlig i noen tilfeller der sluttbrukere ikke overholder ovenstående.

Tilgjengeligheten av reservedeler for kjøleskapet du kjøpte er 10 år. I løpet av denne perioden vil originale reservedeler være tilgjengelig for å betjene kjøleskapet riktig

Minste garantiperiode for kjøleskapet du kjøpte er 24 måneder.

Dette produktet er utstyrt med en lyskilde i energiklassen "G".

Lyskilden i dette produktet skal kun erstattes av en profesjonell reparatør.



## Lue tämä ohjekirja ennen kuin alat käyttämään tuotetta!

### Hyvä asiakas

Kiitos tämän tuotteen valinnasta.

Rekisteröi tuotteesi osoitteessa [www.register10.eu](http://www.register10.eu)





Tahdomme, että saat optimaalisen hyödyn tämän nykyaikaisella tekniikalla valmistetun korkealuokkaisen tuotteen käytöstä. Lue siksi tämä käyttöohje ja muut tuotteen mukana toimitetut asiakirjat ennen tuotteen käyttöä.

Noudata kaikkia varoituksia ja tietoja käyttöohjeessa. Tällä tavalla suojaat itseäsi ja tuotetta mahdollisilta vaaratilanteilta. Säilytä käyttöohje. Anna tämä käyttöohje tuotteen mukana, jos se luovutetaan toiselle henkilölle.

### Tässä käyttöohjeessa ja tuotteessa käytetään seuraavia symboleja:



Lue käyttöohje.


 	Tuotetietokantaan tallennetut tuotetiedot löytyvät seuraavalta verkkosivulta ja voit etsiä tuotteesi energiatarrassa olevan tuotteen tunnisteella (*). <a href="https://eprel.ec.europa.eu/">https://eprel.ec.europa.eu/</a>
SUPPLIER'S NAME	MODEL IDENTIFIER → (*)
	

# Sisältö

<b>1</b>	<b>Ympäristöohjeet .....</b>	<b>22</b>
1.1	Pakkausmateriaalin hävittäminen .....	22
<b>2</b>	<b>Jääkaappisi .....</b>	<b>22</b>
<b>3</b>	<b>Asennus.....</b>	<b>23</b>
3.1	Oikea asennuspaikka .....	23
3.2	Muovikiilojen kiinnitys.....	23
3.3	Jalkojen säätö .....	23
3.4	Kuuman pinnan varoitus .....	23
<b>4</b>	<b>Koneen käyttäminen .....</b>	<b>23</b>
<b>5</b>	<b>Valmistelu.....</b>	<b>23</b>
5.1	Tapoja säästää energiaa .....	23
5.2	Ensimmäinen käyttökerta .....	24
5.3	Ilmastoluokka ja määrytykset .....	25
<b>6</b>	<b>Laitteen käyttö .....</b>	<b>25</b>
6.1	Tuotteen ohjauspaneeli .....	25
6.2	Ruoan säilytys tuotteessa.....	26
6.3	Rapeampi .....	30
6.4	Maitotuotteiden kylmäsäilytystila .....	30
6.5	Oven kätsyyden vaihto .....	30
6.6	Ovi auki-hälytys.....	30
6.7	Kokoontaittava viiniteline .....	30
6.8	Lampun vaihto .....	31
<b>7</b>	<b>Huolto ja puhdistus .....</b>	<b>31</b>
<b>8</b>	<b>Vianetsintä.....</b>	<b>32</b>

# 1 Ympäristöohjeet

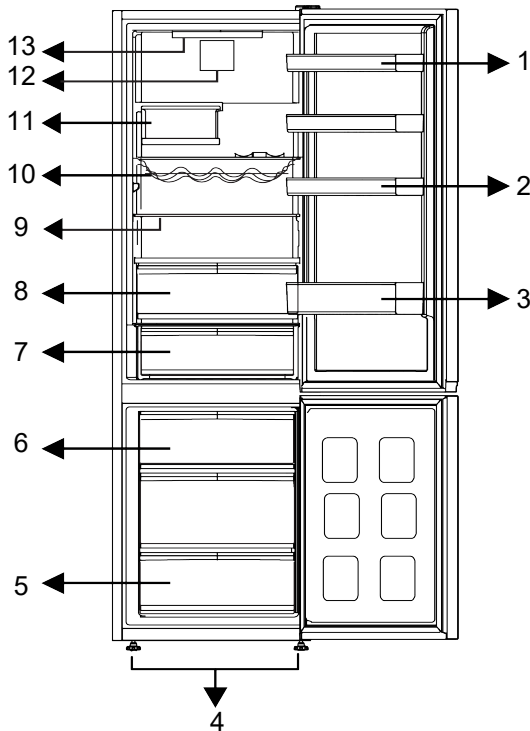
## 1.1 Pakkausmateriaalin hävittäminen

Pakkausmateriaali on kierrätettävää ja merkitty kierrätysymbolilla .

Pakkauksen eri osat on siksi hävitettävä vastuullisesti ja paikallisten viranomaisten jätteenkäsittelyohjeiden mukaan.

FI

## 2 Jääkaappisi



- |                            |                          |
|----------------------------|--------------------------|
| 1 * Säädettävät ovihyllyt  | 2 *Kananmunahylly        |
| 3 * Pullohylly             | 4 * Säädettävät etujalat |
| 5 * Pakastelokero          | 6 * Jäälokero            |
| 7 * Kylmäsäilytyslaatikko  | 8 * Viileätila           |
| 9 * Säädettävät hyllyt     | 10 * Pullo-/viinihylly   |
| 11 * Taitettava pullohylly | 12 * Puhallin            |
| 13 * Valaistus             |                          |

**\*Lisävaruste:** Tämän käyttöohjeen kuvat ovat viitteellisiä, eivätkä välttämättä vastaa täysin tuotettasi. Mikäli tuotteesi ei sisällä joitakin osia, tiedot koskevat muita malleja.

## 3 Asennus

Lue "Turvallisuusohjeet" osa ensin!

### 3.1 Oikea asennuspaikka

Ota yhteyttä valtuutettuun asentajaan tuotteen asentamiseksi. Suorita asennusta varten tarvittavat esivalmistelut käyttöohjeessa kuvatulla tavalla, ja varmista sähkön- ja vedensaanti. Mikäli sähkö- ja putkiasennus ei ole oikea, ota yhteys putkiasentajaan ja sähköasentajaan järjestääksesi tarvittavan sähkön- ja vedensaannin.

- Sijoita tuote tasaiselle alustalle tärinöiden välttämiseksi
- Sijoita tuote vähintään 30 cm etäisyydelle lämmittimistä, uuneista ja vastaavista lämpölähteistä ja vähintään 5 cm etäisyydelle sähköliesistä.
- Kun kaksijäakaappia asennetaan vierekkäin, jätä vähintään 4 cm rako niiden väliin.
- Pidä tuote poissa suorasta auringonpaisteesta ja kuivassa tilassa.
- Tuotteiden on oltava vähintään 5 cm etäisyydellä sivuseinistä ja takaseinästä, jotta ne saavuttavat ilmoitetut suoritusarvot. Jos etäisyys on alle 5 cm, energia- ja suorituskykytappiot ovat tasolla, joka ei vaikuta loppukäyttäjään.

### 3.2 Muovikiilojen kiinnitys

Jääkaapin kondensaattori sijaitsee sen takaosassa. Virrankulutuksen minimoimiseksi ja energiatehokkuuden

## 4 Koneen käyttäminen

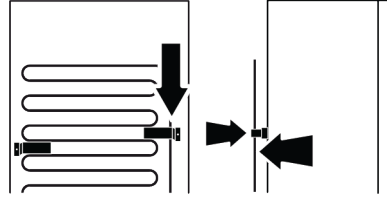
Lue "Turvallisuusohjeet" osa ensin!

- Tuotetta tulee käyttää vain elintarvikkeiden säilyttämiseen.
- Sulje vesihana, jos et ole kotona (esim. loman aikana) ja et käytä jääkonetta tai vedenannostelijaa pitkään aikaan. Muutoin vesivuotoja voi tapahtua.

## 5 Valmistelu

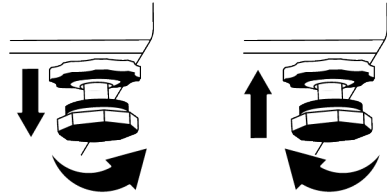
Lue "Turvallisuusohjeet" osa ensin!

parantamiseksi, tulee kondensaattorin ylä- ja alaosa vetää taakse ja kiinnittää kuvassa esitetyllä tavalla. Kun kondensaattoria vedetään taaksepäin, lukittuvat kiinnikkeet ja kondensaattori on kiinnitetty paikalleen.



### 3.3 Jalkojen säätö

Jos tuote ei ole tasapainossa, säädä etujalkoja kiertämällä niitä oikealle tai vasemmalle.



### 3.4 Kuuman pinnan varoitus

Tuotteen sivuseinät on varustettu jäähdytysputkilla jäähdytysjärjestelmän parantamiseksi. Neste korkealla paineella voi virrata näiden pintojen läpi ja johtaa sivuseinien kuumentumiseen. Tämä on normaalia, eikä vaadi huoltoa.

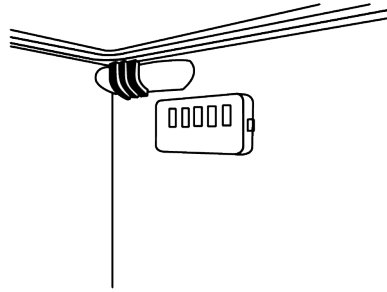
### Kytke tuote irti virtalähteestä.

- Poista ruoka sen sisältä hajujen ehkäisemiseksi.
- Anna jään sulaa, puhdista sisäosat ja anna sen kuivua, jätä ovi auki sisäisten muoviosien vaurioitumisen välttämiseksi.

### 5.1 Tapoja säästää energiaa

- Tätä jääkaappia ei ole tarkoitettu käyttöön sisäänrakennettuna laitteena.

- Jätä riittävä tila jääkaapin sisällä riittävän jäähdytysilmankierron varmistamiseksi, kun täytät ruokia sen sisään.
- Koska kuuma ja kostea ilma ei pääse suoraan tuotteen sisään, kun sen ovet on suljettu, optimoi tuote itsestään ruoan säilytysolosuhteet. Näissä olosuhteissa toiminnot ja komponentit, kuten kompressori, puhallin, lämmitin, sulatus, valaistus, näyttö jne. toimivat tarpeiden mukaan ja kuluttavat erittäin vähän energiaa.
- Jos usea vaihtoehto on olemassa, on lasihyllyt sijoitettava niin, että ilmanpoistoaukot takaseinässä eivät ole tukossa. Ne tulee jättää mieluiten lasihyllyn alle. Tämä yhdistelmä auttaa parantamaan ilmanjakelua ja energiatehokkuutta.
- Alla kuvatun laatikon käyttämistä säilytykseen suositellaan.
- Optimaalisen toiminnan saamiseksi voidaan käyttää pikapakastusta (jos olemassa), 24 tuntia ennen tuoreen ruoan sijoittamista pakastimeen.
- Useimmissa tapauksissa 24 tuntia riittää pikapakastustoiminnolle, kun ruoat on sijoitettu pakastimeen. Pikapakastustoiminto päättyy automaattisesti jonkin ajan kuluttua.
- Kun pieniä ruokamääriä pakastetaan, voidaan pikapakastustoiminto päättää jonkin ajan kuluttua energian säästämiseksi.
- Tuotteen ominaisuuksista riippuen: pakastettujen ruokien sulattaminen jääkaapissa säästää energiaa ja säilyttää ruoan laadun.
- Elintarvikkeiden maksimimäärän täyttämiseksi jääkaapin pakastintilaan, tulee ylimmät laatikot poistaa ja elintarvikkeet sijoittaa lanka-/lasihyllyille.
- Sijoita ruoka esitetyllä tavalla säilyttämällä etäisyyden jääkaappitilan lämpötila-anturiin. Jos ne koskettavat anturiin, voi laitteen energiankulutus kasvaa.



- Säilytä ruokaa jääkaappi- tai viileättilassa sopivissa säilytysolosuhteissa energian säästämiseksi.
- Elintarvikepakkaukset eivät saa olla suorassa kosketuksessa pakastintilan sisällä olevan lämpötila-anturin kanssa.

## 5.2 Ensimmäinen käyttökerta

Varmista ennen tuotteen käyttöä, että kaikki esivalmistelut on suoritettu kohdissa "Turvallisuustiedot" ja "Asennus" kuvatulla tavalla.

- Odota vähintään 2 tuntia ennen tuotteen käyttämistä, varmistaaksesi pakastuksen tehokkuuden.
- Anna tuotteen olla päällä 6 tuntia tyhjänä, älä avaa sen ovea, ellei tämä ole välttämätöntä.
- Jääkaapin oven avaamisesta ja sulkemisesta johtuva lämpötilanvaihtelut voivat muodostaa kondensaatiota oveen/hyllyille asetettuihin elintarvikepakkauksiin ja lasipurkkeihin.
- Kompressorin käynnistyksestä kuuluu ääni. Neste ja kaasut jäähdytysjärjestelmän sisällä voivat myös aiheuttaa ääniä, vaikka kompressori ei olisi käynnissä.
- Tuotteen etureunat voivat olla lämpimät. Nämä alueet ovat tarkoitettu lämpimiksi, kondensaation estämiseksi
- Joissakin malleissa näyttöpaneeli sammuu automaattisesti 1 minuutin kuluttua oven sulkemisesta. Se aktivoituu, kun ovi avataan tai jotain painiketta painetaan.

### 5.3 Ilmastoluokka ja määritykset

Katso ilmastoluokka laitteen arvokilvestä. Yksi seuraavista koskee laitetta esitetyn ilmastoluokan mukaan.

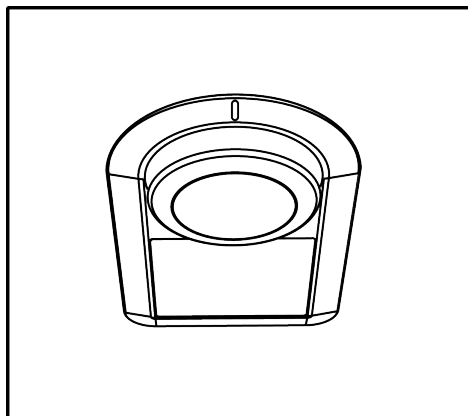
- **SN:** Pitkäaikainen lauhkea ilmasto: Jääkaappi on tarkoitettu käytettäväksi ympäristölämpötiloissa 10 °C ja 32 °C välillä.

- **N:** Lauhkea ilmasto: Jääkaappi on tarkoitettu käytettäväksi ympäristölämpötiloissa 16 °C ja 32 °C välillä.
- **ST:** Subtrooppinen ilmasto: Jääkaappi on tarkoitettu käytettäväksi ympäristölämpötiloissa 16 °C ja 38 °C välillä.
- **T:** Trooppinen ilmasto: Jääkaappi on tarkoitettu käytettäväksi ympäristölämpötiloissa 16 °C ja 43 °C välillä.

## 6 Laitteen käyttö

### 6.1 Tuotteen ohjauspaneeli

Käyttölämpötilaa ohjataan lämpötilan ohjaimella.



Warm ← ● 1 ● 2 ● 3 ● 4 ● 5 → Cold  
(Or) Min. Max.

0=Järjestelmän jäähditys pois

1 = Alin jäähditysasetus (Lämpimin asetus)

5= Korkein jäähditysasetus (Kylmin asetus)

Jääkaappitilan keskilämpötilan tulee olla noin +4°C.

Valitse asetus, joka on halutun lämpötilan mukainen.

Huomaa, että jääkaappitilassa on eri lämpötiloja.

Kylmin on juuri viileätilan yläpuolella.

Sisälämpötila riippuu myös ympäristölämpötilasta, oven avaamistiheydestä ja siinä säilytetystä ruokamäärästä.

Oven toistuva avaaminen johtaa sisälämpötilan nousemiseen. Suosittelemme siksi, että ovi suljetaan mahdollisimman nopeasti sen avaamisen jälkeen.

Jääkaapin sisälämpötila voi vaihdella seuraavista syistä johtuen:

- vuodenajan lämpötila;
- oven avaaminen toistuvasti ja jättäminen auki pitkäksi ajaksi,
- ruokien sijoittaminen jääkaappiin odottamatta, että ne saavuttavat huonelämpötilan,
- jääkaapin sijoitus huoneessa (esim. altistuminen auringonpaisteelle).

Näistä tekijöistä johtuvaa sisälämpötilan vaihtelua voidaan säätää termostaattilla.

Lämpötila-asetukset voidaan asettaa välille 1-8 °C jääkaappiosastolle ja välille -24 - -18 °C pakastinosastolle. Säädettävät lämpötila-arvot voivat vaihdella näillä alueilla tuotteen teknisten tietojen mukaan.

## 6.2 Ruoan säilytys tuotteessa

### Ruoan säilytys jääkaappi- ja viileätilassa

- Tilan lämpötila nousee huomattavasti, jos tilan ovi avataan ja suljetaan toistuvasti ja pidetään auki pitkiä aikoja. Tämä voi lyhentää ruoan käyttöikää ja johtaa sen pilaantumiseen.
- Jotta haju- ja makumuutoksia ei esiintyisi, tulee ruokaa säilyttää suljetuissa pakkauksissa.
- Paremman ja tasaisemman jäähdytyksen varmistamiseksi, sijoita ruoka erilleen niin, että kylmä ilma kiertää niiden ympäri.
- Varmista ilmavirtaus jättämällä välin ruoan ja sisäseinien väliin. Jos ruoka on takaseinää vasten, voi se jäätyä.
- Anna kuumien ruokien jäähtyä huonelämpötilaan, ennen niiden sijoittamista jääkaappiin. Sitten haalea ruoka voidaan sijoittaa jääkaapin alahyllyille. Sijoita lämmin ruoka etäälle helposti pilaantuvista ruoista.
- Älä sekoita tuoreita ja pakaste-elintarvikkeita.
- Sulata pakastetut ruoat viileätilassa. Näin voit jäähdyttää viileätilan pakasteruoalla ja säästää energiaa.
- Kypsymättömien rooppisten hedelmien (mango, melonit, papaija, banaani, ananas) säilytys jääkaapissa voi nopeuttaa kypsymisprosessia. Emme suosittele tätä, koska se lyhentää säilytysaikaa.
- Sipuleita, valkosipulia, inkivääriä ja muita juureksia tulee säilyttää pimeässä ja viileässä tilassa, ei jääkaapissa.
- Jos huomaat, että ruoka on pilaantunut jääkaapissa, hävitä tämä ruoka ja puhdista varusteet jotka ovat olleet kosketuksessa tähän ruokaan.

- Suurissa kattiloissa keitettyjen keittojen ja muhennosten jäädyttämiseksi nopeasti, voit sijoittaa ne jääkaappiin jakamalla ne omiin mataliin pakkauksiin.
- Sijoita paketoimattomat ruoat etäälle kananmunista.
- Pidä hedelmät ja vihannekset erillään ja säilytä niitä lajeittain, esimerkiksi: omenat omenoiden kanssa, porkkanat porkkanoiden kanssa).
- Poista vihreät vihannekset muovipusseista ja aseta ne jääkaappiin käärittyäsi ne paperipyyhkeeseen tai kuivauspyyhkeeseen. Jos peset tämän tyyppisen ruoan, kuivaa ne ennen sijoittamista jääkaappiin.
- Voit luoda kostean ympäristön ja hyvän ilmavirtauksen pitämällä kuivumiselle alttiit hedelmät ja vihannekset rei'itetystä tai avoimessa muovipussissa.
- Paitsi erikoistilanteissa, ääriympäristöolosuhteissa, jos tuote (suositeltujen asetusarvojen taulukko) on asetettu tietylle asetusarvolle, säilyttää ruoka tuoreuden pidemmän aikaa viileä- ja pakastintilassa.
- Älä säilytä kylmälle arkoja vihanneksia, kuten vihreälehtisiä vihanneksia, tomaatteja ja kurkkuja viileätilassa. Jos viileätilan laatikoita käytetään vihannesten säilyttämiseen, varmista, että jääkaapin ohjauspaneeli on asetettu vähintään 5 °C asteeseen.

### Ruoan säilytys viileätilassa

Viileätilassa tuotteessa säilytetyn ruoan lämpötila vaihtelee välillä +3 °C ja -3 °C. Viileätilassa lämpötila putoaa todennäköisesti alle 0 Celsius-asteen, joten tämä ei sovellu tuoreiden hedelmien ja vihannesten säilyttämiseen. Jos tuoretta ruokaa on säilytettävä kylmissä laatikoissa, aseta jääkaapin lämpötilaksi vähintään 5 °C.

Säilytä ruokaa eri paikossa niiden ominaisuuksien mukaan:

Ruoka	Sijainti
Kanamuna	Ovihyllly
Maitotuotteet (voi, juusto)	Jos käytettävissä, nolla-aste (aamiairuoka) tila / viileätila
Hedelmät, vihannekset ja salaattit	Hedelmä-vihannestila. vihanneslokerot tai; Tuoreruokatilassa, vihanneslaatikossa tai Everfresh+ laatikossa (jos olemassa), olettaen, että jääkaapin lämpötilaksi on asetettu yli 5 °C
Tuore liha, linnunliha, kala, makkara jne. Keitetyt ruoat	Jos käytettävissä, nolla-aste (aamiairuoka) tila / viileätila
Valmisruoat, pakatut tuotteet, purkkiruoat, säilytetyt ruoat	Ylähyllly tai ovihyllly
Luomat, pullot, mausteet ja välipalat	Ovihyllly

### Ruoan säilytys pakastintilassa

- Voit aktivoida pikapakastustoiminnon 4 - 6 tuntia ennen pakastamista ja nopeuttaa näin pakastamista.
- Anna kuumien ruokien jäähtyä huonelämpötilaan, ennen niiden sijoittamista pakastintilaan.
- Pakastettavat ruoat on jaettava sopiviin osiin ja pakastettava erillisissä pakkauksissa.
- Ruoka tulee pakata ennen pakastamista.
- Säilytysajan ylittämisen välttämiseksi, merkitse pakastuspäivämäärä, aikaraja ja ruoan nimi pakkaukseen eri tuote säilytysaikojen mukaan.
- Kuluta sulatetut ruoat nopeasti. Sulatettua ruokaa ei saa pakastaa uudelleen, ellei sitä ole keitetty. Uudelleenpakastetun tuoreen ruoan syöminen ei ole turvallista, ellei sitä keitetä sulattamisen jälkeen.
- Kun tuoreita ruokia pakastetaan, vältä niiden koskettamista jo pakastettuihin ruokiin. Muutoin pakastetut ruoat voivat sulaa.
- Ruoanlaadun suojaamiseksi, pidä aikaväli ruoan ostamisen ja säilytyksen välillä mahdollisimman lyhyenä.
- Osta vain ruokia, joita on säilytetty -18 °C tai alemmissa lämpötiloissa.
- Vältä ruokien ostamista, joiden pakkaus on jään tai huurteen peittämä. Tämä tarkoittaa, että tuote on voinut sulaa ja jäätä uudelleen. Lämpötila vaikuttaa ruoanlaatuun.
- Säilytä ruokia valmistajan suosittelemia aikoja. Ota vain tarvittava ruokamäärä pakastimesta.
- Paitsi erikoistilanteissa, ääriympäristöolosuhteissa, jos tuote (suositeltujen asetusarvojen taulukko) on asetettu tietyille asetusarvoille, säilyttää ruoka tuoreuden pidemmän aikaa tuoreruoka- ja pakastinlokerossa.
- Jos tuoreruokalokeron lämpötila asetetaan matalaksi, tuoreet hedelmät ja vihannekset voivat jäätä osittain.
- Kahden tähden lokerot sopivat pakastettujen ruokien säilytykseen Jäätelöä ja jääkuutioita voidaan säilyttää.
- Pakasta ruokaa vain 4-tähden lokerossa.

### Pakastettujen ruokien säilytys

- Noudata näissä ohjeissa esitettyjä aikoja, kun ruokia säilytetään.

Liha ja kala		Valmistelu	Pisin säilytysaika (kuukautta)	
Lihat tuotteet	Vasikanliha	Paisti	Leikkaamalla ne 2 cm paksuisiksi ja asettamalla folion niiden väliin tai käärimällä ne tiukkaan venytyksellä	6-8
		Paahtopaisti	Paketoimalla lihakappaleet pakastepussiin tai käärimällä ne tiukkaan venytyksellä	6-8
		Kuutiot	Pienissä kappaleissa	6-8
		Leike, kyljykset	Asettamalla folion leikattujen viipaleiden väliin tai käärimällä erikseen venytyksellä	6-8
	Lampaanliha	Kyljykset	Asettamalla folion lihaviipaleiden väliin tai käärimällä erikseen venytyksellä	4-8
		Paahtopaisti	Paketoimalla lihakappaleet pakastepussiin tai käärimällä ne tiukkaan venytyksellä	4-8
		Kuutiot	Paketoimalla viipaloitu liha pakastepussiin tai käärimällä ne tiukkaan venytyksellä	4-8
	Häränliha	Paahtopaisti	Paketoimalla lihakappaleet pakastepussiin tai käärimällä ne tiukkaan venytyksellä	8-12
		Paisti	Leikkaamalla ne 2 cm paksuisiksi ja asettamalla folion niiden väliin tai käärimällä ne tiukkaan venytyksellä	8-12
		Kuutiot	Pienissä kappaleissa	8-12
		Keitetty liha	Paketoimalla pieninä kappaleina pakastepussiin	8-12
	Jauhe-liha	Ilman mausteita, litteissä pusseissa	1-3	
	Sisäelimet	Kappaleissa	1-3	
	Kuivattu makkara - Salami	Tulee paketoita, vaikka siinä on kuori	1-3	
Kinkku	Asettamalla folion leikattujen viipaleiden väliin	2-3		
Linnunliha ja villieläimet	Kana ja kalkkuna	Käärimällä folioon	4-6	
	Hanhi	Käärimällä folioon (annoksien ei tule olla yli 2.5 kg)	4-6	
	Ankka	Käärimällä folioon (annoksien ei tule olla yli 2.5 kg)	4-6	
	Kauris, jänis, metsäkauris	Käärimällä folioon (annoksien ei tule olla yli 2.5 kg) ja luut tulee erottaa	6-8	
Kala ja äyriäiset	Makeanveden kalat (taimen, karppi, monni)	Kun kalat on puhdistettu huolellisesti sisältä ja suomustettu, ne tulee pestä ja kuivata, ja pyrstö ja pää leikata pois tarvittaessa.	2	
	Vähärasvainen kala (meriahven, piikkikampela, meriantura)		4-6	
	Rasvainen kala (Bonito, makrilli, pohjanharjus, mullo)		2-4	
	Simpukat	Puhdistettu ja pusseissa	4-6	
	Kaviaari	Omassa pakkauksessa, alumiini- tai muovirasiassa	2-3	

"Taulukossa esitetyt säilytysajat perustuvat -18 °C säilytyslämpötilaan. "

Hedelmät ja vihannekset	Valmistelu	Pisin säilytysaika (kuukautta)
Tarhapapu ja salkopapu	Iskukeittämällä 3 minuuttia pesemisen ja paloittelun jälkeen	10-13
Vihreä papu	Iskukeittämällä 2 minuuttia kuorimisen ja pesemisen jälkeen	10-12
Kaali	Iskukeittämällä 1-2 minuuttia puhdistamisen jälkeen	6-8

Hedelmät ja vihannekset	Valmistelu	Pisin säilytysaika (kuukautta)
Porkkana	Iskukeittämällä 3-4 minuuttia pesemisen ja paloittelun jälkeen	12
Paprika	Keittämällä 2-3 minuuttia, kun varsi on poistettu, jaettu kahtia ja siemenet poistettu	8-10
Pinaatti	Iskukeittämällä 2 minuuttia puhdistamisen ja pesemisen jälkeen	6-9
Purjosipuli	Iskukeittämällä 5 minuuttia paloittelun jälkeen	6-8
Kukkakaali	Iskukeittämällä sitruunavedessä 3-5 minuuttia lehtien erottelun, ytimen paloittelun jälkeen	10-12
Munakoiso	Iskukeittämällä 4 minuuttia pesemisen ja paloittelun 2 cm viipaleisiin jälkeen	10-12
Kurpitsa	Iskukeittämällä 2-3 minuuttia pesemisen ja paloittelun 2 cm viipaleisiin jälkeen	8-10
Sienet	Paistamalla kevyesti öljyssä ja puristamalla sitruunaa päälle	2-3
Maissi	Puhdistamalla ja paketoimalla palkona tai erotettuina	12
Omena ja päärynä	Iskukeittämällä 2-3 minuuttia kuorimisen ja paloittelun jälkeen	8-10
Aprikoosi ja persikka	Jaettuna kahtia ja siemenet poistettuna	4-6
Mansikka ja vadelma	Pesemällä ja puhdistamalla	8-12
Leivottu hedelmä	Lisäämällä 10 % sokeria pakkaukseen	12
Luumut, kirsikat, imeläkirsikka	Pesemällä ja poistamalla varren	8-12

"Taulukossa esitetyt säilytysajat perustuvat -18 °C säilytyslämpötilaan. "

Maitotuotteet	Valmistelu	Pisin säilytysaika (kuukautta)	Säilytysolosuhteet
Juusto (paitsi feta-juusto)	Asettamalla folion leikattujen viipaleiden väliin	6-8	Voidaan jättää alkuperäiseen pakkaukseen lyhytaikaisessa säilytyksessä Pitkäaikaisessa säilytyksessä ne tulee kääriä alumiini- tai muovifolioon.
Voi, margariini	Omassa pakkauksessa	6	Omassa pakkauksessa tai muovirasiassa

"Taulukossa esitetyt säilytysajat perustuvat -18 °C säilytyslämpötilaan. "

"Tuore ruokamäärä, joka voidaan pakastaa tietyn ajan kuluessa, on esitetty arvokilvessä.

### Pakastimen tiedot

IEC 62552 standardin mukaisesti pakastimen tulee pystyä pakastamaan 4,5 kg elintarvikkeita -18 °C tai alhaisemmassa lämpötilassa, 25°C huonelämpötilassa 24 tunnissa 100 litraa pakastetilaa kohti.

Ruokaa voidaan säilyttää pitkiä aikoja -18 °C tai alemmilla lämpötiloilla.

Ruoka voi pysyä tuoreena useita kuukausia (pakastimessa -18 °C) tai alemmilla lämpötiloilla.

Pakastettava ruoka ei saa olla kosketuksessa jo pakastettuun ruokaan, osittaisen sulamisen ehkäisemiseksi. Keitä vihannekset ja suodata vesi pois pakastusajan pidentämiseksi. Aseta ruoka ilmatiiviiseen pakkaukseen veden poistamisen jälkeen ja aseta se pakastimeen. Banaaneja, tomaatteja, salaattia, selleriä, keitettyjä kananmunia ja vastaavia ruokia ei tule pakastaa. Jos nämä ruoat mätänävät, vain ravintoarvot ja syömisestä laatu heikkenevät Ihmisten terveydelle vaarallisesta mätänemisestä ei ole kyse.

### Elintarvikkeiden sijoittelu

**Pakastintilan hyllyt:**Eri pakasteruoat, kuten liha, kala, jäätelö, vihannekset jne.

**Jääkaappitilan hyllyt:**Ruoka kattilassa, peitettyllä lautasella tai suljetussa rasiassa, kananmunat (suljetussa rasiassa)

**Jääkaappitilan ovihyllyt:**Pienet ja pakatut ruoat tai juomat

**Viileättilä:**Vihannekset ja hedelmät

**Tuoreruokalokero:**Einekset (aamiairuoka, lyhyellä aikavälillä kulutettavat lihatuotteet)

### 6.3 Rapeampi

Tuotteen vihannesosasto on suunniteltu erityisesti pitämään vihannekset tuoreina menettämättä kosteutta. Tätä varten kylmän ilman kierto keskittyy koko kasvisosastoon. Säilytä vihannekset ja hedelmät tässä lokeroissa. Pidemmän säilytyksen varmistamiseksi älä laita lehtivihanneksia hedelmien viereen.

### 6.4 Maitotuotteiden kylmäsäilytystila

#### Kylmäsäilytysosasto

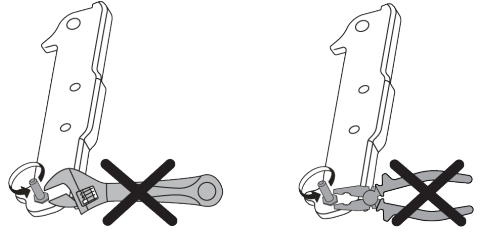
Kylmäsäilytysosasto tarjoaa matalamman lämpötilan tuotteen sisälle. Käytä tätä osastoa deli-tuotteiden (salami, makkarat, maitotuotteet jne.) tai liha-, kana- ja kalatuotteiden säilytykseen, jotka tulee säilyttää matalammassa lämpötilassa välitöntä kulutusta varten. Älä säilytä hedelmiä ja vihanneksia tässä osastossa.

#### Kylmäsäilytyslaatikko

Kylmäsäilytyslaatikko voi sisältää alempia lämpötiloja jääkaappitilassa. Käytä tätä lokeroa einesten (salami, makkarat jne.) ja maitotuotteiden säilytykseen, jotka vaativat alemman säilytyslämpötilan tai välittömästi kulutettavien liha-, kana- tai kalatuotteiden säilytykseen. Älä säilytä hedelmiä tai vihanneksia tässä lokerossa.

### 6.5 Oven kätisyyden vaihto

Jääkaapin oven kätisyys voidaan vaihtaa asennuspaikan vaatimusten mukaan. Suosittelemme, että valtuutettu huolto suorittaa tämän toimenpiteen.



### 6.6 Ovi auki-hälytys

Jääkaapin ovi auki -hälytysjärjestelmä voi erota kuvastusta mallista riippuen.

#### Versio 1;

Jos tuotteen ovi on auki tietyn ajan (60 - 120 s), äänimerkki kuuluu: myös merkkivalovaroitus (valo vilkkuu) voidaan antaa tuotemallista riippuen. Jos laitteen ovi suljetaan tai painiketta näytöllä painetaan, jos olemassa, äänimerkki päättyy.

#### Versio 2;

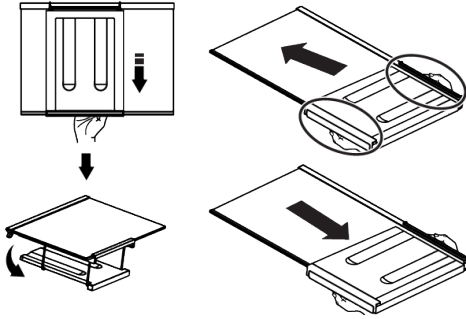
Jos tuotteen ovi on auki tietyn ajan (60 - 120 s), ovi auki -hälytys kuuluu. Ovi auki -hälytys annetaan asteittain. Ensin kuuluu äänimerkki. Jos ovea ei suljeta 4 minuutin kuluessa, merkkivalovaroitus (vilkkuva valo) aktivoidaan. Ovi auki -hälytys viivästyy tietyn ajan (60 - 120 s), kun painiketta näytöllä painetaan, jos olemassa. Tämän jälkeen toiminto käynnistyy uudelleen. Ovi auki -hälytys päättyy, kun laitteen ovi suljetaan.

### 6.7 Kokoonlaitettava viiniteline

Mahdollistaa viinipullojen säilytyksen tarvittaessa. Telineosan käyttämiseksi, tartu muoviosaan ja vedä se alas varovasti. Voit nyt käyttää kokoonlaitettavaa viinitelinettä.



Suosittellemme vähintään 2 viinipullon säilyttämistä telineessä.



Aseta kokoontaittava viineline poistamalla ensin lasihyllyn jääkaapista. Aseta se lasihyllyn päälle työntämällä muoviosan etu- ja takauran läpi, kuvassa esitetyllä tavalla. Tuote on käyttövalmis kokoontaittuvan viinelineen kanssa.

## 7 Huolto ja puhdistus

Lue ensin "Turvallisuusohjeet"!

- Irrota laite ennen puhdistamista.
- Pöly tuuletusritilästä tuotteen takana tulisi poistaa (ilman kannen avaamista) vähintään kerran vuodessa. Puhdistus tulisi tehdä kuivalla liinalla.
- Ole varovainen, ettet päästä vettä lampun koteloon ja muihin sähköosiin.
- Puhdista ovi kostealla liinalla. Poista kaikki sisältö poistaaksesi oven ja korin hyllyt. Nosta ovihyllyt ylöspäin poistaaksesi ne. Puhdistuksen ja kuivauksen jälkeen liu'uta ne takaisin paikoilleen ylhäältä alas.
- Älä koskaan käytä klooripitoista vettä tai puhdistusaineita tuotteen ulkopinnan tai kromattujen osien puhdistukseen. Kloori aiheuttaa ruostetta tällaisille metallipinnoille.
- Estääksesi muoviosan jälkien irtoamisen tai muodonmuodostumisen, älä käytä teräviä, hankaavia työkaluja, saippuaa, kotitalouspuhdistusaineita, pesuaineita, bensiiniä, kiillotetta jne. Puhdistukseen käytä pehmeää liinaa haalealla vedellä ja kuivaa.
- Tuotteissa, joissa ei ole No Frost -teknologiaa; Jäähdytysosaston takaseinälle muodostuu vesipisaroita ja

Poista kokoontaittava viineline poistamalla ensin lasihyllyn jääkaapista. Pidä sitten muoviosasta ja vedä sitä sivusuuntaan. Nyt tuotetta voidaan käyttää ilman kokoontaittuvaa viinelineettä.

## 6.8 Lampun vaihto

Pyydä valtuutettua huoltoa vaihtamaan polttimo/LED-valo.

Laitteessa olevaa lamppua ei voida käyttää asunnon lamppuna. Valon tarkoitus on helpottaa ruokien sijoittamisessa jääkaappiin / pakastimeen.

jopa sormen paksuista huurretta. Älä puhdista sitä, äläkä missään nimessä käytä öljyä tai vastaavia aineita.

- Käytä vain hieman kosteaa mikrokuituliinaa tuotteen ulkopinnan puhdistamiseen. Sienet ja muut puhdistusliinat voivat aiheuttaa naarmuja.
- Puhdistaaksesi tuotteen sisäpinnat, pese kaikki irrotettavat osat miedolla saippua-, vesi- ja ruokasoodaliuoksella. Huuhtelee huolellisesti ja kuivaa kokonaan. Estä veden pääsy valoihin ja ohjauspaneeliin.
- Älä käytä etikkaa, hierontaalkoholia tai muita alkoholipohjaisia puhdistusaineita sisäpinnoilla.

### Ruostumattomasta teräksestä valmistetut ulkopinnat

Käytä hankaamatonta ruostumattomasta teräksestä valmistettua puhdistusainetta ja levitä se nukavapaalla, pehmeällä liinalla. Kiillottamaan pinta pyyhi varovasti vedellä kostutetulla mikrokuituliinalla ja käytä kuivaa kiillotusalustaa. Seuraa aina ruostumattoman teräksen syitä.

## Pahanhajujen ehkäisy

Tuotteen valmistuksessa ei käytetä aineita, jotka voisivat aiheuttaa hajua. Kuitenkin hajua voi syntyä ruoan väärästä säilytyksestä ja tuotteen sisäpinnan puutteellisesta puhdistuksesta.

- Tämän ongelman ehkäisemiseksi puhdista ruokasoodavedellä 15 päivän välein.

## 8 Vianetsintä

Lue "Turvallisuusohjeet" osa ensin!

Tarkista tämä lista, ennen kuin otat yhteyttä huoltopisteeseen. Näin säästät sekä aikaa että rahaa. Tämä luettelo sisältää yleisiä ongelmatilanteita, jotka eivät liity valmistusvirheisiin tai virheellisiin materiaaleihin. Tiedyt tässä mainitut ominaisuudet, eivät ehkä koske sinun tuotettasi.

Mikäli ongelma ei ratkea tässä osiossa annettuja ohjeita noudattaen, ota yhteyttä jälleenmyyjään tai valtuutettuun huoltoliikkeeseen. Älä yritä korjata tuotetta itse.

### Jääkaappi ei toimi.

- Virtapistoke ei ole kunnolla pistorasiassa. >>> Aseta virtapistoke kunnolla pistorasiaan.
- Pistorasiaan liittyvä sulake tai pääsulake on palanut. >>> Tarkista varokkeet.

### Kosteuden tiivistyminen viileätilan sivuseiniin (MULTI ZONE, COOL CONTROL ja FLEXI ZONE).

- Ovi avataan liian usein. >>> Varo, ettet avaa laitteen ovea liian usein.
- Laitteen käyttöympäristö on liian kostea. >>> Älä asenna tuotetta kosteaan tilaan.
- Nesteitä sisältävät ruoat ovat avonaisissa astioissa. >>> Nesteitä sisältävät ruoat tulee säilyttää suljetuissa astioissa.
- Laitteen ovi on jätetty auki. >>> Älä pidä jääkaapin ovea auki pitkiä aikoja
- Termostaatti on asetettu liian alhaiseen lämpötilaan. >>> Aseta termostaatti asianmukaiseen lämpötilaan.

- Säilytä ruoka suljetuissa astioissa, sillä avoimesta ruoasta vapautuvat mikro-organismit voivat aiheuttaa pahoja hajuja.
- Älä koskaan säilytä vanhentunutta tai pilaantunutta ruokaa tuotteessasi.

### Muovipintojen suojaus

Jos öljyä vuotaa muovipinnoille, puhdista ne välittömästi lämpimällä vedellä, sillä öljy voi vahingoittaa pintaa.

### Kompressor ei toimi.

- Äkillisen virtakatkoksen yhteydessä tai vedettäessä virtapistoke pistokkeesta ja asetettaessa se jälleen takaisin, kaasupaine tuotteen jäähditysjärjestelmässä ei ole tasapainossa, mikä laukaisee kompressorin turvakatkaisijan. Tuote käynnistyy tämän jälkeen noin 6 minuutin kuluttua. Jos laite ei käynnisty uudelleen tämän ajan kuluttua, ota yhteyttä valtuutettuun huoltoliikkeeseen.
- Sulatus on käynnissä. >>> Tämä on normaalia täysautomaattiselle sulatuslaitteelle. Sulatus suoritetaan tietyin väliajoin.
- Laitetta ei ole liitetty virtalähteeseen. >>> Varmista, että virtajohto on kiinni.
- Lämpötilan asetus on virheellinen. >>> Valitse asianmukainen lämpötila-asetus.
- Virtaa ei ole saatavilla. >>> Laitteen toiminta jatkuu normaalisti, kun virta palautuu.

### Jääkaapin muodostama ääni lisääntyy käytön aikana.

- Laitteen toiminta voi vaihdella ympäristön lämpötilan vaihteluista riippuen. Tämä on normaalia, eikä kyseessä ole laitteen toimintahäiriö.

### Jääkaappi käy liian usein tai liian pitkään.

- Uusi laite voi olla aikaisempaa suurempi. Suuremmat laitteet käyvät pidempiä aikoja.

- Huoneenlämpötila saattaa olla liian korkea. >>> Laite käy normaalisti kauemmin korkeammassa huoneenlämpötilassa.
- Laite on mahdollisesti äskettäin kytketty verkkovirtaan tai sen sisälle on laitettu uusi elintarvike. >>> Laitteelta kestää kauemmin saavuttaa asetettu lämpötila, mikäli pistoke on äskettäin kytketty pistorasiaan tai jääkaappiin on asetettu uusi elintarvike. Tämä on normaalia.
- Laitteeseen on asetettu äskettäin suuria määriä kuumia elintarvikkeita. >>> Älä aseta kuumaa ruokaa jääkaappiin.
- Ovia on avattu usein tai niitä on pidetty kauan auki. >>> Laite käy kauemmin sen sisällä liikkuvan lämpimän ilman vuoksi. Älä avaa ovea liian usein.
- Pakastimen tai jäädyttimen ovi saattaa olla raollaan. >>> Tarkista, että kaikki ovet on suljettu hyvin.
- Laitteen lämpötila on saatettu asettaa liian alhaiseksi. >>> Aseta korkeampi lämpötila ja odota, että laite saavuttaa asetetun lämpötilan.
- Jääkaapin tai pakastimen oven tiiviste saattaa olla likainen, kulunut, rikki tai pois paikaltaan. >>> Puhdista tai vaihda tiiviste. Mikäli tiiviste on vaurioitunut, laite saattaa käydä kauemmin pitääkseen yllä valitun lämpötilan.

#### **Pakastimen lämpötila on hyvin alhainen, mutta viileäkaapin lämpötila on riittävä.**

- Pakastelokeron lämpötila on säädetty hyvin alhaiseksi. >>> Aseta pakastelokeron lämpötila korkeammaksi ja tarkista uudelleen.

#### **Viileäkaapin lämpötila on matala, mutta pakastimen lämpötila on riittävä.**

- Viileäkaapin lämpötila on säädetty hyvin alhaiseksi. >>> Aseta pakastelokeron lämpötila korkeammaksi ja tarkista uudelleen.

#### **Viileäkaapissa pidetyt elintarvikkeet ovat jäässä.**

- Viileäkaapin lämpötila on säädetty hyvin alhaiseksi. >>> Aseta pakastelokeron lämpötila korkeammaksi ja tarkista uudelleen.

#### **Viileäkaapin tai pakastelokeron lämpötila on liian korkea.**

- Viileäkaapin lämpötila on säädetty hyvin korkeaksi. >>> Viileätilan lämpötila-asetuksella on vaikutus pakastinelokeron lämpötilaan. Odota, kunnes olennaisten osien lämpötila on saavuttanut riittävän tason, muuttamalla viileä- tai pakastintilan lämpötilaa.
- Ovia on avattu usein tai niitä on pidetty kauan auki. >>> Älä avaa ovea liian usein.
- Ovi saattaa olla rikki. >>> Sulje ovi kunnolla.
- Laite on mahdollisesti äskettäin kytketty verkkovirtaan tai sen sisälle on laitettu uusi elintarvike. >>> Tämä on normaalia. Laitteelta kestää kauemmin saavuttaa asetettu lämpötila, mikäli pistoke on äskettäin kytketty pistorasiaan tai jääkaappiin on asetettu uusi elintarvike.
- Laitteeseen on asetettu äskettäin suuria määriä kuumia elintarvikkeita. >>> Älä aseta kuumaa ruokaa jääkaappiin.

#### **Tärinä tai ääni**

- Alusta ei ole tasainen tai riittävän kestävä >>> Jos tuote tärisee, kun sitä liikutetaan hitaasti, säädä jalustaa laitteen tasapainottamiseksi. Varmista myös, että alusta kannattaa laitteen.
- Laitteen päälle asetetut esineet saattavat aiheuttaa ääniä. >>> Poista kaikki laitteen päälle asetetut esineet.
- Laitteesta kuuluu läikkyvän tai suihkuavan nesteen muodostamaa ääntä.
- Tuotteen toiminta perustuu nesteen ja kaasun virtaukseen. >>> Tämä on normaalia, eikä kyseessä ole laitteen toimintahäiriö.

### **Laitteesta kuuluu puhaltavan tuulen ääni.**

- Laite käyttää jäähdytykseen tuuletinta. Tämä on normaalia, eikä kyseessä ole laitteen toimintahäiriö.

### **Laitteen sisäseinissä on kondensoitunutta kosteutta.**

- Kuuma ja kostea sää lisää jäätymistä ja kondensaatiota. Tämä on normaalia, eikä kyseessä ole laitteen toimintahäiriö.
- Ovia on avattu usein tai niitä on pidetty kauan auki. >>> Älä avaa ovia liian usein, Mikäli ovi on auki, sulje se.
- Ovi saattaa olla rikki. >>> Sulje ovi kunnolla.

### **Laitteen ulkopinnoissa tai ovien välissä on tiivistynyttä kosteutta.**

- Käyttöympäristön ilma saattaa olla kostea, tämä on normaalia kostealla säällä. >>> Tiivistynyt höyry haihtuu, kun kosteus vähenee.

### **Laitteen sisäpuoli haisee pahalta.**

- Laitetta ei ole puhdistettu säännöllisesti. >>> Puhdista laitteen sisäpuoli säännöllisesti sienellä, lämpimällä vedellä ja hiilihapotetulla vedellä.
- Joistakin asioista ja pakkausmateriaaleista lähtee hajua. >>> Käytä hajuttomia astioita ja pakkausmateriaaleja.
- Elintarvikkeita ei ole säilytetty suljetuissa astioissa. >>> Säilytä ruoka suljetuissa astioissa. Mikro-organismit voivat levitä sulkemattomista astioista ja aiheuttaa hajuja.

- Poista vanhentuneet tai pilaantuneet elintarvikkeet.

### **Ovi ei sulkeudu.**

- Elintarvikepakkaukset saattavat estää ovea sulkeutumasta. >>> Tarkista, estääkö jokin pakkaus ovea sulkeutumasta.
- Laite ei ole alustallaan täysin pystysuorassa asennossa. >>> Säädä jalkoja tasapainottaaksesi laitteen.
- Alusta ei ole tasainen tai riittävän kestävä >>> Varmista, että alusta on tasainen a että se kantaa laitteen painon.

### **Vihanneslokeron on täynnä.**

- Elintarvikkeet saattavat koskettaa vetolaatikon yläosaa. >>> Tarkista, miten elintarvikkeet ovat laatikossa.

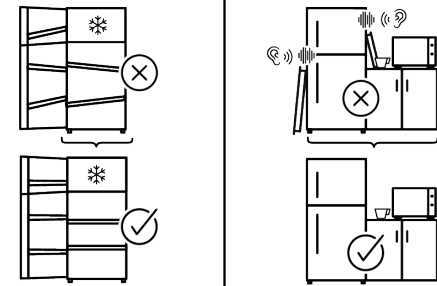
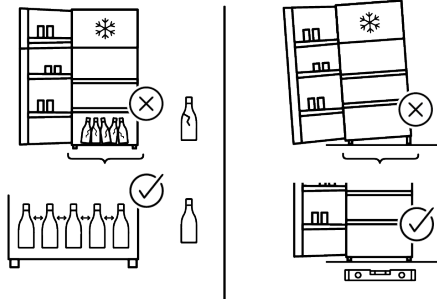
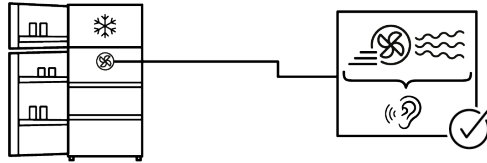
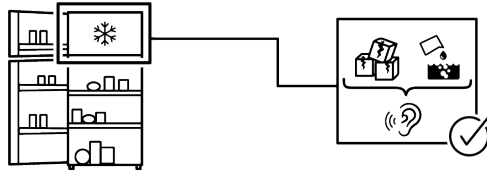
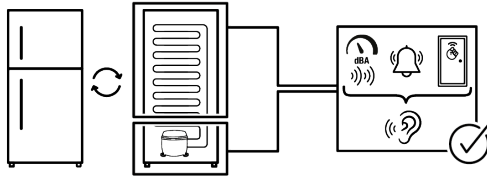
### **Lämpötila tuotteen pinnoilla.**

- Korkeita lämpötiloja voi esiintyä kahden oven välillä, sivupaneeleissa ja takaritilässä tuotteen käytön aikana. Tämä on normaalia, eikä vaadi huoltoa.

### **Puhallin toimii, vaikka ovi on avattu.**

- Puhallin voi jatkaa toimimista, vaikka pakastimen ovi on avattu.

Mikäli ongelma ei ratkea tässä osiossa annettuja ohjeita noudattaen, ota yhteyttä jälleenmyyjään tai valtuutettuun huoltoliikkeeseen. Älä yritä korjata tuotetta itse. Tämä on normaalia.



## VASTUUNVAPAUTUSLAUSEKE

Loppukäyttäjä voi suorittaa joitakin (yksinkertaisia) korjauksia ilman turvallisuusongelmia tai käyttöturvallisuuden heikkenemistä, olettaen, että ne suoritetaan rajoitusten ja seuraavien ohjeiden mukaan (katso osa "Itsekorjaus").

Siksi, jos osassa "Itsekorjaus" ei ole muuta todettu, korjaukset on luovutettava rekisteröidylle ammattimaiselle asentajalle turvallisuusongelmien välttämiseksi. Rekisteröity ammattimainen asentaja on henkilö, jolla on pääsy tämän tuotteen valmistajan ohjeisiin ja varaosaluetteloon, direktiivin 2009/125/EC mukaan kuvattujen menetelmien mukaisesti.

**Mutta vain huoltoedustaja (ts. valtuutettu ammattimainen asentaja), johon voit ottaa yhteyden käyttöohjeessa/takuukortissa olevasta puhelinnumerosta tai valtuutetun jälleenmyyjän kautta, joka suorittaa korjaukset takuuehtojen mukaisesti.**

**Huomaa siksi, että ammattimaisen asentajan suorittamat korjaukset (joita Whirlpool ei ole valtuuttanut), mitätöi takuun.**

### **Itsekorjaus**

Loppukäyttäjä voi suorittaa itsekorjaukset seuraavien varaosien kohdalla: Oven kahvat, oven saranat ja tiivisteet, lokerot, korit ja oventiivisteet (päivitetty luettelo on myös saatavissa osoitteessa <https://parts-selfservice.europeanappliances.com> 1, maaliskuuta 2021 lähtien).

Tämän lisäksi on tuoteturvallisuuden varmistamiseksi ja vakavien henkilövahinkojen välttämiseksi mainitut itsekorjaukset suoritettava käyttöohjeessa tai osoitteessa <https://parts-selfservice.europeanappliances.com> olevien itsekorjausta koskevien ohjeiden mukaan. Irrota laite virransyötöstä ennen korjausten aloittamista.

Loppukäyttäjän suorittamat korjaukset tai korjausyrietykset osille, joita ei ole mainittu kyseisessä luettelossa ja/tai käyttöohjeessa tai osoitteessa <https://>

[parts-selfservice.europeanappliances.com](https://parts-selfservice.europeanappliances.com) olevien itsekorjausohjeiden laiminlyöminen, voi johtaa turvallisuusongelmiin Whirlpool hallinnan ulkopuolella ja voi mitätöidä tuotteen takuun.

Siksi suosittelemme, että loppukäyttäjät välttävät korjausten suorittamista, joita ei ole mainittu varaosaluettelossa, vaan ottavat yhteyden valtuutettuun tai rekisteröityyn ammattimaiseen asentajaan. Toisaalta nämä loppukäyttäjän suorittamat korjausyrietykset voivat johtaa turvallisuusongelmiin ja tuotevaurioihin ja aiheuttaa tulipalon, tulvan, sähköiskun ja vakavaan henkilövahinkoon.

Esimerkkinä, mutta ei rajoittuen näihin, seuraavat korjaukset on luovutettava valtuutetulle tai rekisteröidylle ammattimaiselle asentajalle: kompressorin jäähdytyspiiri, emolevy, invertterin levy, näyttökortti jne.

Valmistajaa/myyjää ei voida pitää vastuussa, mikäli loppukäyttäjä ei noudata yllä mainittuja ohjeita.

Varaosat ovat saatavissa ostamaasi jääkaappiin 10 vuoden ajan. Tuotteeseen on tänä aikana saatavana alkuperäisiä varaosia joilla varmistetaan jääkaapin toimivuus.

Ostamasi jääkaapin minimitakuuaika on 24 kuukautta.

Tämä tuote sisältää 'G' energialuokan valolähteen.

Ammattitaitoisen korjaajan on vaihdettava tämän tuotteen valonlähde.



## Vă rugăm ca mai întâi să citiți acest manual!

### Stimate client/ă

Vă mulțumim că ați ales acest produs.

Vă rugăm să vă înregistrați produsele la adresa [www.register10.eu](http://www.register10.eu)






Am dori să obțineți eficiența optimă din acest produs de înaltă calitate care a fost fabricat cu tehnologie de ultimă generație. Pentru a face acest lucru, citiți cu atenție acest manual și orice alte documente furnizate, înainte de a utiliza produsul.

Respectați toate informațiile și avertismentele din manualul de utilizare. În acest fel, vă veți proteja pe dumneavoastră și produsul dumneavoastră împotriva pericolelor care pot apărea. Păstrați manualul de utilizare. Includeți acest manual împreună cu produsul dacă îl predați altcuiva.

**Următoarele simboluri sunt utilizate în manualul de utilizare și pe produs:**



**Citiți manualul de utilizare.**


 <b>ENERG</b>  	Informațiile despre model, așa cum sunt stocate în baza de date despre produse, pot fi accesate pe următorul site web căutând identificatorul de model (*) aflat pe eticheta energetică.
SUPPLIER'S NAME	MODEL IDENTIFIER → (*)
	
	<a href="https://eprel.ec.europa.eu/">https://eprel.ec.europa.eu/</a>

## Cuprins

<b>1</b>	<b>Instrucțiuni privind mediul.....</b>	<b>40</b>
1.1	Eliminarea Materialelor de Ambalare.....	40
<b>2</b>	<b>Frigiderul dumneavoastră .....</b>	<b>40</b>
<b>3</b>	<b>Instalae.....</b>	<b>41</b>
3.1	Locul corect pentru instalare.....	41
3.2	Fixarea elementelor de fixare de tip pană din plastic .....	41
3.3	Ajustarea picioarelor frontale .....	41
3.4	Avertisment de suprafață fierbinte .....	41
<b>4</b>	<b>Utilizarea produsului .....</b>	<b>41</b>
<b>5</b>	<b>Pregătirea .....</b>	<b>42</b>
5.1	Modalități de reducere a consumului de energie electrică ..	42
5.2	Prima utilizare.....	43
5.3	Clasa climatică și definiții.....	43
<b>6</b>	<b>Utilizarea aparatului .....</b>	<b>43</b>
6.1	Panoul de control al produsului....	43
6.2	Păstrarea alimentelor în produsul dumneavoastră.....	44
6.3	Mai crocant.....	49
6.4	Zona de depozitare la rece a produselor lactate .....	49
6.5	Schimbarea sensului de deschidere a ușii.....	49
6.6	Alertă ușă deschisă.....	49
6.7	Poliță pliabilă pentru sticle de vin	50
6.8	Înlocuirea lămpii de iluminat .....	50
<b>7</b>	<b>Întreținerea și curățarea .....</b>	<b>50</b>
<b>8</b>	<b>Depanare .....</b>	<b>51</b>

# 1 Instrucțiuni privind mediul

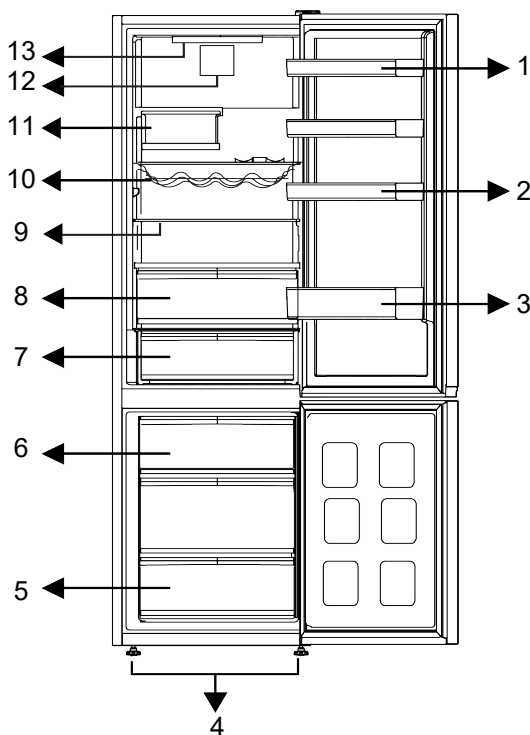
## 1.1 Eliminarea Materialelor de Ambalare

Materialul de ambalare este reciclabil și este marcat cu simbolul de reciclare .

Prin urmare, diferitele părți ale ambalajului trebuie eliminate în mod responsabil și în deplină conformitate cu reglementările autorităților locale privind eliminarea deșeurilor.

RO

## 2 Frigiderul dumneavoastră



1 \* Rafturi ajustabile ale ușii

3 \* Raft sticle

5 \* Compartiment congelator

7 \* Sertar depozitare la rece

9 \* Rafturi ajustabile

11 \* Raft pliabil sticle

13 \* Lampa de iluminat

2 \* Raft pentru ouă

4 \* Picioare frontale ajustabile

6 \* Recipient pentru gheață

8 \* Sertar pentru fructe și legume proaspete

10 \* Raft sticle/vin

12 \* Ventilator

**\*Opțional:** Cifrele din acest manual de utilizare sunt schematice și s-ar putea să nu corespundă exact cu produsul dvs. Dacă

produsul dumneavoastră nu conține componentele relevante, informațiile se referă la alte modele.

### 3 Instalae

Citiți mai întâi secțiunea „Instrucțiuni privind siguranța”!

#### 3.1 Locul corect pentru instalare

Pentru instalarea produsului, contactați un service autorizat. Pentru a pregăti produsul pentru instalare, consultați informațiile din manualul de utilizare și asigurați-vă că racordarea la utilitățile de apă și electricitate este conformă. Dacă nu este conformă, contactați un electrician și un instalator.

- Dispuneți produsul pe o suprafață plată pentru a evita vibrațiile
- Așezați produsul la cel puțin 30 cm față de plite, cuptor și surse similare de căldură și la cel puțin 5 cm față de cuptoarele electrice.
- Când amplasați două frigiderare în poziție adiacentă, lăsați o distanță de cel puțin 4 cm între cele două unități.
- Păstrați produsul ferit de lumina directă a soarelui și într-un loc uscat.
- Produsul dumneavoastră. necesită o circulație adecvată a aerului pentru a funcționa eficient. Dacă plasați produsul într-o nișă, nu uitați să lăsați o distanță de cel puțin 5 cm între produs și tavan, peretele din spate și pereții laterali.
- Verificați dacă elementul de protecție a spațiului la peretele din spate se află în locația sa (dacă este furnizat împreună cu produsul).
- Dacă elementul nu este disponibil sau dacă este pierdut sau căzut, poziționați produsul astfel încât să rămână o distanță de cel puțin 5 cm între suprafața din spate a produsului și pereții camerei. Spațiul din spate este important pentru funcționarea eficientă a produsului.

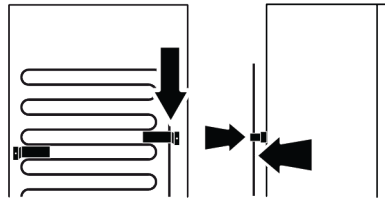
### 4 Utilizarea produsului

Citiți mai întâi secțiunea „Instrucțiuni privind siguranța”!

- Produsul se utilizează numai pentru depozitarea alimentelor.

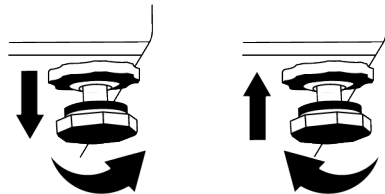
#### 3.2 Fixarea elementelor de fixare de tip pană din plastic

Condensatorul frigiderului este situat în partea din spate. Pentru a reduce la minimum consumul de energie și a îmbunătăți eficiența energetică, partea superioară și inferioară a condensatorului trebuie trase înapoi și fixate așa cum este indicat în imagine. Când condensatorul este tras înapoi, suporturile se blochează și poziția condensatorului este fixată.



#### 3.3 Ajustarea picioarelor frontale

Dacă produsul nu este echilibrat, ajustați picioarele reglabile frontale rotind la dreapta sau stânga.



#### 3.4 Avertisment de suprafață fierbinte

Pereții laterali ai produsului dvs. sunt echipați cu țevi de răcire pentru a îmbunătăți sistemul de răcire. Lichidul de înaltă presiune poate curge prin aceste suprafețe și poate cauza suprafețe fierbinți pe pereții laterali. Acest lucru este normal și nu necesită reparații.

- Închideți supapa de apă dacă vă veți afla departe de casă (de exemplu, în vacanță) și nu veți folosi icematic sau dozatorul de apă pentru o perioadă lungă de timp. În caz contrar, pot apărea scurgeri de apă.

### Deconectarea produsului de la priză.

- Îndepărtați alimentele pentru a preveni mirosurile.
- Așteptați ca gheața să se topească, curățați interiorul și lăsați-l să se usuce, lăsați ușile deschise pentru a nu deteriora materialele plastice din interior.

## 5 Pregătirea

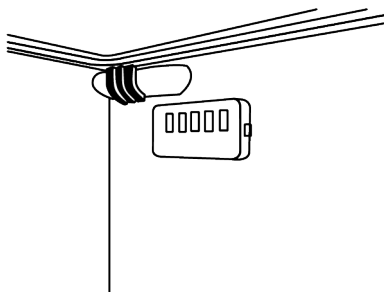
Citiți mai întâi secțiunea „Instrucțiuni privind siguranța”!

### 5.1 Modalități de reducere a consumului de energie electrică

- Acest aparat frigorific nu este destinat utilizării ca aparat încorporabil.
- Când încărcați alimentele, lăsați suficient spațiu în interiorul frigiderului pentru a permite o circulație suficientă a aerului pentru răcire.
- Deoarece aerul cald și umed nu va pătrunde direct în produsul dvs. atunci când ușile nu sunt deschise, produsul dvs. se va optimiza în condiții suficiente pentru a vă proteja alimentele. În aceste circumstanțe, funcțiile și componentele precum compresorul, ventilatorul, radiatorul, dezghețarea, iluminatul, afișajul și așa mai departe, vor funcționa în funcție de nevoi, consumând energie minimă.
- În cazul în care există mai multe opțiuni, rafturile din sticlă trebuie amplasate astfel încât orificiile de evacuare a aerului de pe peretele din spate să nu fie blocate, și este de preferat ca orificiile de intrare a aerului să rămână sub raftul de sticlă. Această combinație poate ajuta la îmbunătățirea distribuției aerului și a eficienței energetice.
- Utilizarea sertarului inferior la depozitare este recomandată cu tărie.
- Pentru performanțe optime, funcția de Congelare rapidă poate fi utilizată (dacă este disponibilă) cu 24 de ore înainte de a pune alimente proaspete în congelator.
- În cele mai multe cazuri, 24 de ore sunt suficiente pentru funcția de Congelare rapidă după ce alimentele proaspete sunt

puse în congelator. După un timp, funcția de Congelare rapidă se va dezactiva automat.

- Când congelați o cantitate mică de alimente, funcția de Congelare rapidă poate fi dezactivată după un timp pentru a asigura economisirea energiei.
- În funcție de caracteristicile produsului, decongelarea alimentelor congelate în compartimentul frigorific va asigura economisirea energiei și va păstra calitatea alimentelor.
- Pentru a introduce cantitatea maximă de alimente în compartimentul de congelare al frigiderului, sertarele superioare trebuie scoase și alimentele trebuie așezate pe rafturile tip grilaj/de sticlă.
- Așezați alimentele după cum este indicat mai jos, păstrând o distanță față de senzorul de temperatură al compartimentului frigorific. Dacă sunt în contact cu senzorul, consumul de energie al aparatului ar putea crește.



- Pentru a economisi energie, depozitați alimentele în compartimentul de răcire sau refrigerare în conformitate cu condițiile corespunzătoare de depozitare.

- Ambalajele alimentare nu trebuie să fie în contact direct cu senzorul de temperatură situat în compartimentul congelatorului.
- Pentru unele modele, panoul indicator se oprește automat la 1 minut după ce ușa este închisă. Acesta va fi reactivat atunci când ușa este deschisă sau dacă este apăsat vreun buton.

## 5.2 Prima utilizare

Înainte de a utiliza produsul asigurați-vă că au fost efectuate pregătirile necesare în conformitate cu instrucțiunile din secțiunile "Instrucțiuni privind siguranța" și "Instalare".

- Așteptați cel puțin 2 ore înainte de a utiliza produsul, pentru a asigura eficiența completă a refrigerării.
- Țineți produsul în funcțiune timp de 6 ore fără să introduceți alimente în interior, iar ușa produsului trebuie ținută pe cât posibil închisă.
- Schimbarea de temperatură cauzată de deschiderea și închiderea ușii în timpul utilizării produsului poate duce în mod normal la formarea de condens pe rafturile ușii/corpului și pe produsele de sticlă introduse în produs.
- Se va auzi un sunet când compresorul este cuplat. Este normal ca produsul să facă zgomot chiar dacă compresorul nu funcționează, deoarece lichidul și gazul pot fi comprimate în sistemul de răcire.
- Este normal ca marginile frontale ale produsului să fie calde. Aceste zone sunt concepute să se încălzească pentru a împiedica formarea condensului

## 5.3 Clasa climatică și definiții

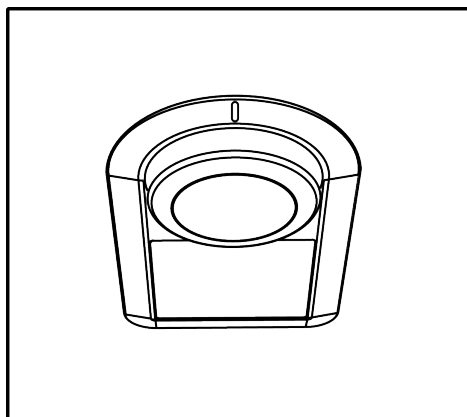
Vă rugăm să consultați Clasa Climatică de pe plăcuța de identificare a aparatului. Una dintre următoarele informații este aplicabilă aparatului conform Clasei Climatice.

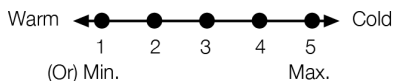
- **SN:** Clima temperată pe termen lung: Aparatul de răcire este proiectat pentru a fi utilizat la temperaturi ambientale cuprinse între 10 °C și 32 °C.
- **N:** Clima temperată: Aparatul de răcire este proiectat pentru a fi utilizat la temperaturi ambientale cuprinse între 16°C și 32 °C.
- **ST:** Climă subtropicală: Aparatul de răcire este proiectat pentru a fi utilizat la temperaturi ambientale cuprinse între 16°C și 38°C.
- **T:** Climă tropicală: Aparatul de răcire este proiectat pentru a fi utilizat la temperaturi ambientale cuprinse între 16°C și 43°C.

## 6 Utilizarea aparatului

### 6.1 Panoul de control al produsului

Temperatura de funcționare este setată prin intermediul unei comenzi pentru temperatură.





0=Răcirea sistemului off (oprită)

1=Setarea minimă de răcire (Cea mai caldă setare)

5=Setarea maximă de răcire (Cea mai rece setare)

Temperatura medie în interiorul compartimentului de răcire ar trebui să fie în jur de +4°C.

Vă rugăm să alegeți o setare în conformitate cu temperatura dorită.

Vă rugăm să rețineți că în zona de răcire vor fi temperaturi diferite.

Cea mai rece zonă este imediat deasupra sertarului de legume și fruct proaspete.

Temperatura din interior depinde de temperatura ambientală, de cât de des sunt deschise ușile frigiderului, și de cantitatea de alimente depozitate în frigider.

Deschiderea frecventă a ușii frigiderului va cauza creșterea temperaturii din interiorul acestuia.

Astfel, este recomandat să închideți ușa cât de repede posibil atunci când o deschideți pentru orice motiv.

Temperatura din interiorul frigiderului se poate schimba din următoarele motive:

- Temperaturi sezoniere;
- Deschiderea frecventă a ușii și lăsarea ușii deschise mult timp;
- Disponerea alimentelor în frigider fără a aștepta ca acestea să ajungă la temperatura camerei;
- Locul unde se află frigiderul în cameră (de ex. expunerea la lumina soarelui).

Puteți regla temperatura internă care variază din astfel de motive folosind termostatul.

Setările de temperatură pot fi setate între 1-8 °C pentru compartimentul frigider și între -24 și -18 °C pentru compartimentul congelator. Valorile reglabile ale temperaturii pot varia în aceste intervale, în funcție de specificațiile produsului.

## 6.2 Păstrarea alimentelor în produsul dumneavoastră

### Păstrarea alimentelor în compartimentele de răcire și refrigerare

RO

- Dacă ușa compartimentului este deschisă și închisă frecvent și lăsată deschisă o perioadă lungă de timp, temperaturile din compartiment cresc considerabil, ceea ce poate reduce durata de viață a alimentelor și poate duce la deteriorarea acestora.
- Pentru a nu provoca schimbări ale mirosului și gustului, alimentele trebuie păstrate în recipiente închise.
- Pentru a asigura o răcire mai bună și mai omogenă, așezați alimentele separat, permițând circulația aerului rece printre ele.
- Asigurați circulația aerului lăsând spațiu între alimente și pereții interior. Dacă lipiți alimentele de pereții din spate, acestea pot îngheța.
- Așteptați ca mâncarea gătită și fierbinte să ajungă la temperatura camerei înainte de a o pune în frigider. Apoi, puteți pune mâncarea caldă în rafturile inferioare ale frigiderului. Așezați alimentele calde departe de alimentele perisabile.
- Aveți grijă în mod special să nu amestecați alimentele vândute sub formă congelată cu cele proaspete.
- Dezghețați alimentele congelate în compartimentul de răcire. Astfel, puteți răci compartimentul de răcire folosind alimente congelate astfel putând economisi energie.
- Păstrarea fructelor tropicale necoapte (mango, soiuri de pepene galben, papaya, banane, ananas) în frigider poate accelera procesul de maturizare. Acest lucru nu este recomandat deoarece va duce la o perioadă mai scurtă de păstrare.
- Păstrați ceapa, usturoiul, ghimbirul și alte legume rădăcinoase în condiții de cameră întunecată și rece, nu în frigider.
- Dacă observați că în frigider s-a alterat un aliment, aruncați-l și curățați accesoriile care au intrat în contact cu el.

- Pentru a răci rapid mâncărurile precum supe și tocanе, care se gătesc în cratițe mari, le puteți pune la frigider, separându-le în recipiente de mică adâncime.
- Așezați alimentele neambalate departe de ouă.
- Păstrați fructele și legumele separat și fiecare soi împreună (de exemplu: mere cu mere, morcovi cu morcovi).
- Scoateți legumele verzi din pungă de plastic și puneți-le la frigider după ce le-ați înfășurat într-un prosop de hârtie sau o cârpă. Dacă spălați acest tip de alimente înainte de a le pune în frigider, nu uitați să le uscați.
- Puteți crea atât un mediu umed, cât și să permiteți circulația aerului păstrând fructele și legumele, care sunt predispuse la uscare, în pungi de plastic perforate sau nesigilate.
- Înafara cazurilor în care în mediul înconjurător există circumstanțe extreme, dacă produsul dvs. (din tabelul cu valori setate recomandate) este păstrat la valorile setate specificate, el își va păstra

prospețimea mai mult timp atât în compartimentul de răcire, cât și în compartimentul congelator.

- Nu depozitați legume sensibile la frig, cum ar fi legumele cu frunze verzi, roșiile și castraveții, în compartimentul de răcire. Dacă trebuie să utilizați sertarele compartimentului de răcire pentru depozitarea legumelor, asigurați-vă că panoul de control al frigiderului dvs. este setat la 5°C sau mai cald.

### **Păstrarea alimentelor în compartimentul de răcire**

În compartimentul de răcire, temperatura alimentelor care urmează să fie depozitate în produs poate varia între +3 °C și -3 °C. Temperatura din compartimentul de răcire poate scădea sub 0 °C, iar acest lucru nu este adecvat pentru depozitarea fructelor și legumelor proaspete. Dacă trebuie să depozitați alimente proaspete în sertarele frigorifice, asigurați-vă că reglați temperatura frigiderului la 5°C sau la o temperatură mai ridicată.

Păstrați alimentele în diferite locuri în funcție de proprietățile acestora:	
Aliment	Locația
Ou	Raft de ușă
Produce lactate (unt, brânză)	Dacă există, compartiment la zero grade (pentru alimente pentru micul dejun)/ compartiment de răcire
Fructe, legume și verdeață	Compartimentul fructe-legume, sertar pentru fructe și legume sau; În compartimentul pentru alimente proaspete, în sertarul pentru legume sau în sertarul Everfresh+ (dacă este disponibil), cu condiția ca frigiderul să fie setat la o temperatură mai mare de 5°C
Carnea proaspătă, carne de pui, pește, cârnați etc. Alimente gătite	Dacă există, compartiment la zero grade (pentru alimente pentru micul dejun)/ compartiment de răcire
Produce gata de servit, produse împachetate, produse conservă și murături	Rafturile superioare sau raftul de ușă
Băuturi, sticle, condimente și snackuri	Raft de ușă

### **Păstrarea alimentelor în compartimentul congelator**

- Puteți activa funcția Quick Freeze (Congelare rapidă) cu 4-6 ore înainte de funcția de congelare putând astfel efectua o răcire mai rapidă.

- Așteptați ca mâncarea fierbinte să ajungă la temperatura camerei înainte de a o pune în compartimentul congelator.
- Alimentele trebuie congelate în pachete separate împărțite în porții conform cantității consumate la o masă.

- Împachetarea alimentelor înainte de a le introduce în congelator este recomandată.
- Pentru a preveni expirarea termenului de păstrare, scrieți pe ambalaj data congelării, ora și denumirea produsului în funcție de termenii de păstrare a diferitelor alimente.
- Consumați rapid alimentele decongelate. Alimentele decongelate nu pot fi congelate din nou decât dacă sunt gătite. Nu este sănătos să consumați alimente proaspete recongelate fără a le găti după ce sunt decongelate.
- Atunci când congelați alimente proaspete, evitați contactul acestora cu alimentele deja congelate. În caz contrar, alimentele congelate se vor dezgheța.

#### **Păstrarea alimentelor care sunt vândute gata congelate**

- Atunci când depozitați alimente, respectați perioadele de timp specificate în aceste instrucțiuni.
- Pentru a proteja calitatea alimentelor, intervalul de timp între tranzacția de cumpărare și depozitare trebuie să fie cât mai scurt posibil.
- Cumpărați alimente congelate care sunt păstrate la  $-18\text{ }^{\circ}\text{C}$  sau temperaturi mai scăzute.
- Evitați cumpărarea alimentelor ale căror ambalaje sunt acoperite cu gheață etc. Aceasta înseamnă că produsul ar putea fi parțial decongelat și apoi recongelat. Temperatura are impact asupra calității alimentelor.
- Depozitați alimentele pe durata recomandată de producător. Scoateți din congelator doar cantitatea de alimente de care aveți nevoie.
- Înafara cazurilor în care în mediul înconjurător există circumstanțe extreme, dacă produsul dvs. (din tabelul cu valori setate recomandate) este păstrat la valorile setate specificate, el își va păstra prospețimea mai mult timp atât în compartimentul pentru produse proaspete, cât și în compartimentul congelator.
- În cazul în care compartimentul pentru alimente proaspete este setat la o temperatură mai scăzută, fructele și legumele proaspete se pot congela parțial.
- Compartimentele cu două stele sunt ideale pentru alimentele pre-congelate. Se pot depozita înghețata și cuburile de gheață.
- Congelați alimentele doar în compartimentul de 4 stele.

Carne și pește		Pregătirea		Cea mai lungă durată de depozitare (Lună)
Produce pe bază de carne	Mânzat	Biftec	Prin tăierea la grosimi de 2 cm, și așezând folie între bucăți, sau prin înfășurarea strânsă în folie alimentară.	6-8
		Friptură	Prin împachetarea bucăților de carne în pungi de frigider sau prin înfășurarea strânsă în folie alimentară.	6-8
		Cuburi	În părți mici	6-8
		Șnițel, cotlet	Prin așezarea foliei între felii tăiate sau prin înfășurarea strânsă individual în folie alimentară.	6-8
	Carne de oaie	Cotlet	Prin așezarea foliei între bucățile de carne sau prin înfășurarea strânsă individual în folie alimentară.	4-8
		Friptură	Prin împachetarea bucăților de carne în pungi de frigider sau prin înfășurarea strânsă în folie alimentară.	4-8
		Cuburi	Prin împachetarea bucăților de carne mărunțită în pungi de frigider sau prin înfășurarea strânsă în folie alimentară.	4-8
	Carne de vită	Friptură	Prin împachetarea bucăților de carne în pungi de frigider sau prin înfășurarea strânsă în folie alimentară.	8-12
		Biftec	Prin tăierea la grosimi de 2 cm, și așezând folie între bucăți, sau prin înfășurarea strânsă în folie alimentară.	8-12
		Cuburi	În părți mici	8-12
		Carne fiartă	Prin împachetarea bucăților mici în pungi de frigider	8-12
	Carne tocată	Fără condimente, în pungi drepte	1-3	
	Măruntaie (bucată)	În bucăți	1-3	
	Mezeluri crud-uscate - cârnați sau salam	Trebuie împachetate chiar dacă au membrană.	1-3	
	Șuncă	Prin așezarea foliei între felii tăiate	2-3	
Pasăre și vânat	Pui și curcan	Prin înfășurare în folie	4-6	
	Gâscă	Prin înfășurare în folie (porțiile nu trebuie să depășească 2,5 kg)	4-6	
	Rață	Prin înfășurare în folie (porțiile nu trebuie să depășească 2,5 kg)	4-6	
	Cerb, iepure, căprioară	Prin înfășurare în folie (porțiile să fie dezodate și să nu trebuie să depășească 2,5 kg)	6-8	
Pește și fructe de mare	Pește de apă dulce (păstrăv, crap, crane, somn)	După o curățare temeinică a interiorului și solzilor, trebuie spălat și șters iar coada și capul trebuie tăiate după caz.	2	
	Pește slab (biban de mare, calcan, limbă de mare)		4-6	
	Pește gras (sardine, macrou, bluefish, barbun, anșoa)		2-4	
	Crustacee		Curățat și pus în pungi	4-6
	Icre		În ambalajul propriu, în recipient din aluminiu sau plastic.	2-3

RO

"Duratele de depozitare specificate în tabel au la bază o temperatură de depozitare de -18°C."

Fruite și legume	Pregătirea	Cea mai lungă durată de depozitare (lună)
Fasole în păstăi și fasole cățărătoare	Prin fierbere rapidă timp de 3 minute după spălare și tăiere în bucățele	10-13
Mazăre	Prin fierbere rapidă timp de 2 minute după extragerea din păstăi și spălare.	10-12
Varză	Prin fierberea timp de 1-2 minute după curățare	6-8
Morcov	Prin fierbere rapidă timp de 3-4 minute după curățare și tăiere în bucățele	12
Ardei	Prin fierbere pentru 2-3 minute după tăierea tulpinii, tăierea în două și scoaterea semințelor	8-10
Spanac	Prin fierbere rapidă timp de 2 minute după spălare și curățare	6-9
Praz	Prin fierberea timp de 5 minute după mărunțire	6-8
Conopidă	Prin fierberea rapidă în apă cu puțină lămâie timp de 3-5 minute după separarea de frunze și tăierea în bucăți	10-12
Vânăta	Prin fierbere rapidă timp de 4 minute după spălare și tăiere în bucăți de 2 cm	10-12
Dovlecel	Prin fierbere rapidă timp de 2-3 minute după spălare și tăiere în bucăți de 2 cm	8-10
Ciuperci	Prin ușoară sotare în ulei urmată de stoarcerea unei lămâi peste ele	2-3
Porumb	Prin curățarea și împachetarea știuleților sau boabe	12
Mere și pere	Prin fierbere rapidă timp de 2-3 minute după decojire și feliere	8-10
Caise și piersici	Tăiate în jumătăți și înlăturați sămburii	4-6
Căpșuni și zmeură	Prin spălare și îndepărtarea codițelor	8-12
Fruite coapte	Prin adăugare 10% zahăr în recipient	12
Prune, cireșe, vișine	Prin spălarea și îndepărtarea codițelor	8-12

"Duratele de depozitare specificate în tabel au la bază o temperatură de depozitare de -18°C."

Produse lactate	Pregătirea	Cea mai lungă durată de depozitare(lună)	Condiții de depozitare
Brânză (exceptând brânza feta)	Prin așezarea foliei între bucăți, în felii	6-8	Pentru o perioadă scurtă de depozitare, poate fi lăsată în ambalajul original. Pentru perioade lungi de depozitare, trebuie înfășurată în folie de aluminiu sau alimentară.
Unt, margarină	În propriul ambalaj.	6	În propriul ambalaj sau în recipient din plastic.

"Duratele de depozitare specificate în tabel au la bază o temperatură de depozitare de -18°C."

"Cantitatea de alimente proaspete care poate fi congelată într-o anumită perioadă de timp este specificată pe eticheta de tip."

### Detalii congelator

Conform standardelor IEC 62552, congelatorul trebuie să aibă capacitatea de a îngheța 4,5 kg de alimente la -18°C sau la temperaturi mai scăzute la 25°C temperatura camerei în 24 de ore pentru fiecare 100 de litri din volumul compartimentului congelatorului.

Produsele alimentare se pot păstra pentru perioade îndelungate de timp numai la temperaturi de sau mai mici de  $-18^{\circ}\text{C}$ . Puteți păstra alimentele proaspete cu lunile (în congelator sau la temperaturi sub  $18^{\circ}\text{C}$ ). Produsele alimentare de congelat nu trebuie să ia contact cu alimentele deja congelate din interior, pentru a evita decongelarea parțială.

Fierbeți legumele și filtrați apa pentru a prelungi timpul de stocare în congelator. Puneți alimentele în ambalaje ermetice după filtrare și puneți-le în congelator. Bananele, roșiile, salata, țelina, ouăle fierte, cartofii și alte alimente similare nu trebuie congelate. În cazul în care aceste alimente îngheață, doar valorile nutriționale și calitățile alimentare vor fi afectate negativ. Nu se pune în discuție o putrefacție care ar amenința sănătatea umană.

#### Așezarea alimentelor

##### Rafturile din compartimentul

**congelator:** Diverse alimente congelate precum carne, pește, înghețată, legume etc.

##### Rafturile din compartimentul

**frigid:** Alimente în recipiente, farfuri cu capac și recipiente cu capac, ouă (în recipient acoperit)

##### Rafturi ușă compartimentul

**frigid:** Alimente sau băuturi mici și ambalate

**Sertarul pentru legume și fructe:** Legume și fructe

##### Compartimentul pentru alimente

**proaspete:** Delicatese (alimente pentru micul dejun, produse din carne care trebuie consumate repede)

### 6.3 Mai crocant

Compartimentul vegetal al produsului este conceput special pentru a menține legumele proaspete fără a pierde umezeala. În acest scop, circulația aerului rece este concentrată în întregul compartiment de legume. Păstrați legumele și fructele în acest compartiment. Pentru a asigura o depozitare mai lungă, nu așezați legume verzi cu frunze lângă fructe.

### 6.4 Zona de depozitare la rece a produselor lactate

#### Compartiment de depozitare frigorifică

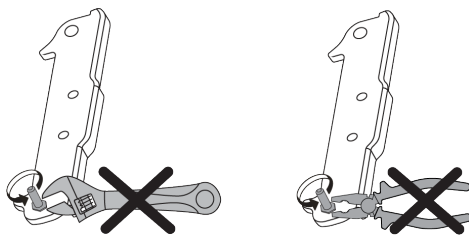
Compartimentul de depozitare la rece oferă o temperatură mai scăzută în interiorul produsului. Utilizați acest compartiment pentru a stoca produse de delicatese (salam, cârnați, produse lactate etc.) sau carne, pui și produse din pește care trebuie păstrate la o temperatură mai scăzută pentru consum imediat. Nu depozitați fructe și legume în acest compartiment.

#### Sertar depozitare la rece

Sertarul de depozitare la rece poate atinge temperaturi mai scăzute în compartimentul frigorific. Utilizați acest sertar pentru a depozita delicatese (salam, cârnați, produse lactate etc.) și produse lactate care necesită o temperatură de depozitare mai scăzută sau produse din carne, pui sau pește pentru consum imediat. Stocarea fructelor și legumelor în acest compartiment nu este recomandată.

### 6.5 Schimbarea sensului de deschidere a ușii

Sensul de deschidere a ușii a frigiderului poate fi schimbat în funcție de locul în care puneți frigiderul. Când aveți nevoie de așa ceva, luați neapărat legătura cu cel mai apropiat Service autorizat.



### 6.6 Alertă ușă deschisă

În funcție de model, sistemul de alertă de deschidere a ușii frigiderului dumneavoastră poate fi diferit.

### Versiunea 1;

Dacă ușa produsului rămâne deschisă pentru o anumită perioadă de timp (între 60 s și 120 s), se emite un semnal sonor de avertizare; în funcție de modelul produsului, poate fi afișat și un semnal vizual de avertizare (lumină intermitentă). Dacă închideți ușa dispozitivului sau apăsați un buton de pe ecranul dispozitivului, dacă acesta există, sunetul de avertizare se va opri.

### Versiunea 2;

Dacă ușa dispozitivului rămâne deschisă pentru o anumită perioadă de timp (între 60s și 120 s), se declanșează alerta de ușă deschisă. Alerta de deschidere a ușii se declanșează treptat. Pentru început, se va declanșa o avertizare sonoră. După 4 minute, dacă ușa nu este încă închisă, se activează un avertisment vizual (lumină intermitentă). Alerta de deschidere a ușii va fi amânată pentru o anumită perioadă de timp (între 60 s și 120 s) atunci când este apăsată orice tastă de pe ecranul produsului, dacă o astfel de tastă există. Apoi, procesul va începe din nou. Atunci când ușa dispozitivului este închisă, alerta de ușă deschisă va fi anulată.

## 6.7 Poliță pliabilă pentru sticle de vin

Permite utilizatorului să depoziteze sticle de vin, dacă este necesar. Pentru a utiliza polița, apucați partea din plastic și trageți-o ușor în jos. Acum puteți utiliza polița poliță pliabilă pentru sticle de vin.

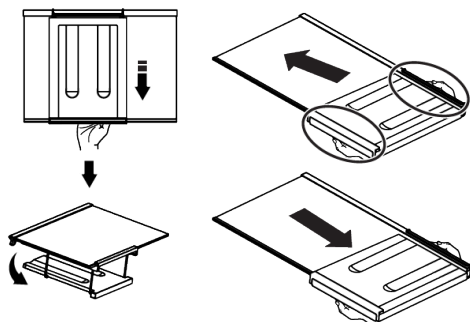
## 7 Întreținerea și curățarea

Citiți mai întâi „Instrucțiunile de siguranță”!

- Deconectați aparatul înainte de a-l curăța.
- Praful de pe grila de ventilație din spatele produsului trebuie îndepărtat (fără a deschide capacul) cel puțin o dată pe an. Curățarea trebuie făcută cu o cârpă uscată.



Pe polița pliabilă pentru sticle de vin se recomandă depozitarea a maximum a 2 sticle de vin.



Pentru a forma polița pliabilă pentru sticle de vin, mai întâi scoateți raftul de sticlă din frigider. Așezați-o pe raftul de sticlă împingând partea din plastic prin canelurile din față și din spate, așa cum este indicat în imagine. Produsul va fi gata de utilizare cu polița pliabilă pentru sticle de vin.

Pentru a îndepărta polița pliabilă pentru sticle de vin mai întâi scoateți raftul de sticlă din frigider. Apoi, țineți de partea din plastic și trageți-o în orice direcție. Acum puteți utiliza produsul fără polița pliabilă pentru sticle de vin.

## 6.8 Înlocuirea lămpii de iluminat

Luați legătura cu Service-ul autorizat atunci când becul/LED-ul utilizat pentru iluminarea frigiderului va fi schimbat.

Lampa (lămpile) utilizată (utilizate) în acest aparat nu poate (pot) fi utilizată (utilizate) pentru iluminatul locuințelor. Scopul acestei lămpi este de a ajuta utilizatorul să introducă alimente în frigider/congelator în condiții de siguranță și confort.

- Aveți grijă să nu lăsați apa să intre în carcasa lămpii și în alte părți electrice.
- Curățați ușa cu o cârpă umedă. Scoateți tot conținutul pentru a scoate ușile și rafturile caroseriei. Ridicați rafturile ușilor în sus pentru a le scoate. După curățare și uscare, glisați-le înapoi în loc de sus în jos.

- Nu folosiți niciodată apă care conține clor sau agenți de curățare pentru curățarea suprafeței exterioare a produsului sau a pieselor cromate. Clorul provoacă rugină pe aceste tipuri de suprafețe metalice.
- Pentru a preveni decojirea sau deformarea amprentelor de pe partea din plastic, nu folosiți unelte ascuțite, abrazive, săpun, produse de curățare de uz casnic, detergenți, benzină, lustruire etc. Pentru curățare, utilizați o cârpă moale cu apă caldută și uscați.
- În produsele fără tehnologie No Frost, pe perețele din spate al compartimentului de răcire se vor forma picături de apă și până la grosimea înghețului de până la un deget. Nu-l curățați și absolut nu aplicați ulei sau substanțe similare.
- Utilizați numai o cârpă ușor umedă din microfibră pentru curățarea suprafeței exterioare a produsului. Bureții și alte tipuri de cârpe de curățare pot provoca zgârieturi.
- Pentru a curăța suprafețele interioare ale produsului, spălați toate piesele detașabile cu o soluție ușoară de săpun, apă și bicarbonat de sodiu. Clătiți bine și uscați complet. Împiedicați pătrunderea apei în lumini și panoul de control.
- Nu utilizați oțet, alcool pentru frecare sau alte produse de curățare pe bază de alcool pe orice suprafață interioară.

## 8 Depanare

Citiți mai întâi secțiunea „Instrucțiuni privind siguranța”!

Verificați această listă înainte de a contacta departamentul de service. Puteți economisi timp și bani. Această listă include probleme frecvente care nu sunt provocate de defecte de material sau de manoperă. Este posibil ca unele funcții descrise aici să nu se aplice pentru produsul dvs.

Dacă problema persistă după ce ați urmat instrucțiunile din acest capitol, contactați distribuitorul dvs. sau un centru de service autorizat. Nu încercați să reparați produsul.

### Suprafețe exterioare din oțel inoxidabil

Folosiți un produs de curățare neabraziv din oțel inoxidabil și aplicați-l cu o cârpă moale, fără scame. Pentru a lustrui, ștergeți ușor suprafața cu o cârpă din microfibră umezită cu apă și utilizați un tampon de lustruit uscat. Urmați întotdeauna boabele oțelului inoxidabil.

### Prevenirea mirosurilor rele

Nu sunt utilizate substanțe care ar putea provoca miros în producția produsului dvs. Cu toate acestea, mirosurile pot apărea din cauza depozitării necorespunzătoare a alimentelor și a eșecului de curățare corespunzătoare a suprafeței interioare a produsului.

- Pentru a preveni această problemă, curățați cu apă de bicarbonat de sodiu la fiecare 15 zile.
- Depozitați alimentele în recipiente sigilate, deoarece microorganismele eliberate din alimentele deschise pot provoca mirosuri rele.
- Nu depozitați niciodată alimente expirate sau stricate în produsul dvs.

### Protecția suprafețelor din plastic

Dacă uleiul se varsă pe suprafețele din plastic, curățați-le imediat cu apă caldă, deoarece uleiul poate deteriora suprafața.

### Frigiderul nu funcționează.

- Cablul de alimentare nu este complet reglat. >>> Introduceți ștecherul în priză.
- Siguranța prizei la care este conectat frigiderul sau siguranța principală este arsă. >>> Verificați siguranța.

### Condens pe perețele lateral al compartimentului frigiderului (MULTI ZONE, COOL CONTROL și FLEXI ZONE).

- Ușa este deschisă prea frecvent. >>> Aveți grijă să nu deschideți ușa frigiderului prea frecvent.
- Mediul este prea umed. >>> Nu instalați produsul în medii umede.

- Alimentele lichide sunt păstrate în recipiente deschise. >>> Păstrați alimentele lichide în recipiente închise.
- Ușa produsului este lăsată deschisă. >>> Nu lăsați ușa frigiderului deschisă perioade îndelungate de timp.
- Termostatul este setat la o temperatură foarte rece. >>> Setați termostatul la o temperatură adecvată.

### **Compresorul nu funcționează.**

- Sistemul de protecție termică a compresorului se va activa în cazul penelor de curent sau în cazul deconectării și reconectării la priză, întrucât presiunea din sistemul de răcire nu este încă echilibrată. Frigiderul va porni după circa 6 minute. Contactați un centru de service dacă frigiderul nu pornește după această perioadă.
- Dezghețare este activată. >>> Acest mod este normal pentru un frigider cu dezghețare automată. Ciclul de dezghețare are loc periodic.
- Frigiderul nu este conectat la priză.>>> Asigurați-vă că ștecherul este introdus corect în priză.
- Setarea de temperatură este incorectă. >>> Selectați temperatura adecvată.
- Nu este curent. >>> Frigiderul va continua să funcționeze normal după ce curentul revine.

### **În timpul funcționării frigiderului, zgomotul devine mai intens.**

- Modul de funcționare a frigiderului se poate modifica în funcție de condițiile ambientale. Acesta este un fenomen normal și nu reprezintă o defecțiune.

### **Frigiderul pornește des sau funcționează perioade îndelungate de timp.**

- Este posibil ca noul dvs. frigider să fie mai mare decât cel vechi. Frigiderele mari funcționează perioade îndelungate de timp.
- Temperatura încăperii poate fi ridicată. >>> De regulă, frigiderul funcționează perioade îndelungate de timp la temperaturi ridicate în încăpere.

- Este posibil ca frigiderul să fi fost conectat recent la priză sau să fi fost umplut recent cu alimente. >>> Dacă frigiderul a fost conectat recent la priză sau a fost umplut cu alimente, va dura mai mult până frigiderul va atinge temperatura setată. Este un lucru normal.
- Este posibil ca în frigider să fi fost introduse recent cantități mari de alimente calde. >>> Nu introduceți alimente calde în frigider.
- Este posibil ca ușile să fi fost deschise frecvent sau lăstate întredeschise mai mult timp. >>> Aerul cald care pătrunde în frigider determină funcționarea pe perioade mai îndelungate de timp. Deschideți mai rar ușile.
- Este posibil ca ușa congelatorului sau frigiderului să fi fost lăsată întredeschisă. >>> Verificați dacă ușile sunt închise corect.
- Produsul poate fi setat la o temperatură foarte joasă. >>> Selectați o temperatură mai ridicată și așteptați ca aceasta să fie atinsă.
- Este posibil ca garnitura ușii frigiderului sau congelatorului să fie murdară, uzată, ruptă sau poziționată incorect. >>> Curățați sau înlocuiți garnitura. Garniturile deteriorate/defecte determină funcționarea pe perioade îndelungate de timp a frigiderului pentru a se asigura temperatura corectă.

### **Temperatura congelatorului este foarte joasă, iar temperatura frigiderului este adecvată.**

- Ați selectat o temperatură foarte joasă a congelatorului. >>> Selectați o temperatură mai ridicată a congelatorului și verificați din nou.

### **Temperatura frigiderului este foarte joasă, iar temperatura congelatorului este adecvată.**

- Ați selectat o temperatură foarte joasă a frigiderului. >>> Setați o temperatură mai ridicată a compartimentului frigorific și verificați din nou.

## **Alimentele din sertarele frigiderului sunt înghețate.**

- Ați selectat o temperatură foarte joasă a frigiderului. >>> Setati o temperatură mai ridicată a compartimentului frigorific și verificați din nou.

## **Temperatura din frigider sau congelator este foarte mare.**

- Ați selectat o temperatură foarte ridicată a frigiderului. >>> Setarea temperaturii compartimentului de răcire are un efect asupra temperaturii din compartimentul congelatorului. Așteptați până când temperatura pieselor relevante atinge nivelul suficient prin schimbarea temperaturii compartimentelor de răcire sau de congelare.
- Este posibil ca ușile să fi fost deschise frecvent sau lăsate întredeschise mai mult timp. >>> Deschideți mai rar ușile.
- Este posibil ca ușa să fi fost lăsată întredeschisă. >>> Închideți complet ușa.
- Este posibil ca frigiderul să fi fost conectat recent la priză sau să fi fost umplut recent cu alimente. >>> Acest lucru este normal. Dacă frigiderul a fost conectat recent la priză sau a fost umplut cu alimente, va dura mai mult până frigiderul va atinge temperatura setată.
- Este posibil ca în frigider să fi fost introduse recent cantități mari de alimente calde. >>> Nu introduceți alimente calde în frigider.

## **Vibrații sau zgomot.**

- Suprafața nu este plană sau dură >>> Dacă frigiderul se clatină când este împins ușor, reglați picioarele pentru a echilibra frigiderul. De asemenea, asigurați-vă că podeaua este suficient de stabilă și poate susține frigiderul.
- Zgomotul poate fi provocat de obiectele amplasate pe frigider. >>> Aceste obiecte trebuie îndepărtate de pe frigider.
- Frigiderul emite zgomote asemănătoare curgerii sau pulverizării lichidelor etc.
- Funcționarea frigiderului se bazează pe circulația gazelor și lichidelor. >>> Acesta este un fenomen normal și nu reprezintă o defecțiune.

## **Frigiderul emite un zgomot similar cu suieratul vântului.**

- Frigiderul este prevăzut cu un ventilator pentru răcire. Acesta este un fenomen normal și nu reprezintă o defecțiune.

## **Condens pe pereții interiori ai frigiderului.**

- Mediile calde și umede favorizează formarea gheții și condensului. Acesta este un fenomen normal și nu reprezintă o defecțiune.
- Este posibil ca ușile să fi fost deschise frecvent sau lăsate întredeschise mai mult timp. >>> Deschideți mai rar ușile; dacă ușa este deschisă, închideți-o.
- Este posibil ca ușa să fi fost lăsată întredeschisă. >>> Închideți complet ușa.

## **Condens în exteriorul frigiderului sau între uși.**

- Este posibil ca mediul să fie umed. Acest fenomen este normal în medii umede. >>> La reducerea umidității, condensul va dispărea.

## **Mirosuri neplăcute în frigider.**

- Frigiderul nu este curățat în mod periodic. >>> Curățați periodic interiorul frigiderului folosind un burete, apă caldă și carbonată.
- Este posibil ca mirosul să fie cauzat de anumite recipiente și ambalaje. >>> Folosiți un recipient sau un ambalaj care nu prezintă mirosuri neplăcute.
- Alimentele au fost introduse în recipiente deschise. >>> Păstrați alimentele în recipiente închise. Din alimentele nesigilate, microorganismele se pot răspândi și pot provoca mirosuri neplăcute.
- Aruncați toate alimentele expirate sau alterate din frigider.

## **Ușa nu se închide.**

- Este posibil ca ambalajele alimentelor să blocheze ușa. >>> Mutați alimentele care împiedică închiderea ușii.
- Este posibil ca frigiderul să fie înclinat. >>> Reglați picioarele de pentru a echilibra frigiderul.

- Suprafața nu este plană sau dură >>> Asigurați-vă că suprafața este plană și destul de dură pentru a susține produsul.

#### **Cutia legume/fructe este blocată.**

- Este posibil ca alimentele să atingă partea superioară a sertarului. >>> Rearanjați alimentele în sertar.

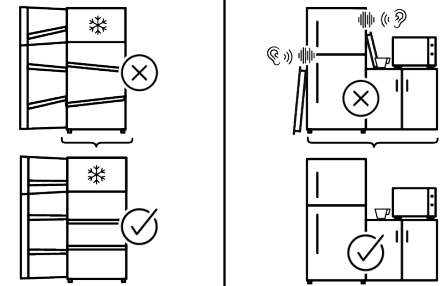
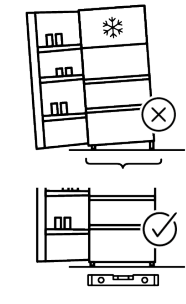
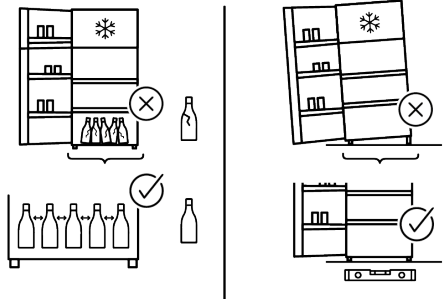
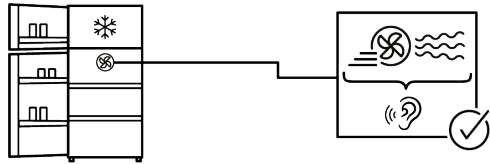
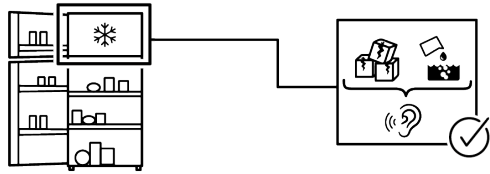
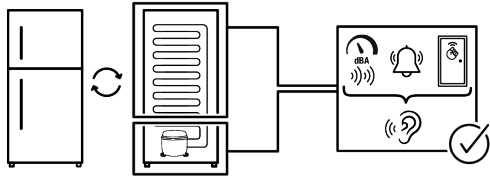
#### **Temperatura la suprafața produsului.**

- Temperatura ridicată poate fi observată între două uși, pe panourile laterale și pe suprafața grilei din spate în timp ce produsul este pus în funcțiune. Acest lucru este normal și nu necesită reparații.

#### **Ventilatorul continuă să funcționeze atunci când ușa este deschisă.**

- Ventilatorul poate continua să funcționeze atunci când ușa congelatorului este deschisă.

Dacă problema persistă după ce ați urmat instrucțiunile din acest capitol, contactați distribuitorul dvs. sau un centru de service autorizat. Nu încercați să reparați produsul. Este un lucru normal.



## DECLARAȚIE DE DECLINARE A RĂSPUNDERII:

Unele defecțiuni (simple) pot fi tratate în mod adecvat de către utilizatorul final fără a apărea nicio problemă de siguranță sau utilizare nesigură, cu condiția ca acestea să fie efectuate în limitele și în conformitate cu următoarele instrucțiuni (consultați secțiunea „Auto-reparare”).

Prin urmare, dacă în secțiunea „Auto-reparare” de mai jos nu este autorizat altfel, reparațiile vor fi adresate mecanicilor profesioniști înregistrați pentru a evita problemele de siguranță. Un mecanic profesionist înregistrat este un mecanic profesionist cărui i s-a acordat acces la instrucțiunile și lista de piese de schimb ale acestui produs de către producător conform metodelor descrise în actele legislative în conformitate cu Directiva 125/2009/CE.

**Cu toate acestea, numai agentul de service (adică mecanicii profesioniști autorizați) pe care îl puteți contacta de la numărul de telefon indicat în manualul de utilizare/ cardul de garanție sau prin dealer-ul dumneavoastră autorizat poate asigura service-ul în condițiile garanției.** Prin urmare, vă rugăm să rețineți că reparațiile efectuate de mecanici profesioniști (care nu sunt autorizați de) Whirlpool vor duce la anularea garanției.

### Auto-repararea

Auto-repararea poate fi efectuată de utilizatorul final cu privire exclusiv la următoarele piese de schimb: mânere de uși, balamale uși, tăvi, coșuri și garnituri de ușă (o listă actualizată este disponibilă <https://parts-selfservice.europeanappliances.com> începând cu 1 martie 2021).

Mai mult, pentru a asigura siguranța produsului și pentru a preveni riscul de vătămare gravă, auto-repararea menționată se va face urmând instrucțiunile din manualul de utilizare pentru auto-reparare sau care sunt disponibile în <https://parts-selfservice.europeanappliances.com>.

Pentru siguranța dumneavoastră, scoateți produsul din priză înainte de a încerca orice auto-reparare.

Reparațiile și încercarea de reparații ale utilizatorilor finali pentru piesele care nu sunt incluse în această listă și/sau care nu respectă instrucțiunile din manualele de utilizare pentru auto-reparare sau care sunt disponibile în <https://parts-selfservice.europeanappliances.com>, ar putea ridica probleme de siguranță care nu pot fi atribuite Whirlpool, și ar putea duce la anularea garanției produsului.

Prin urmare, este recomandat cu tărie ca utilizatorii finali să se abțină de la încercarea de a efectua reparații care nu se încadrează în lista menționată de piese de schimb, contactând în astfel de cazuri mecanici profesioniști autorizați sau mecanici profesioniști înregistrați. În caz contrar, încercările de reparație efectuate de utilizatorii finali pot cauza probleme legate de siguranță, pot deteriora produsul și pot cauza incendii, inundații, electrocutări și grave vătămări corporale.

Cu titlu de exemplu, dar fără a se limita la, următoarele reparații trebuie să fie adresate mecanicilor profesioniști autorizați sau mecanicilor profesioniști înregistrați: compresor, circuit de răcire, placa principală, placă invertor, placă de afișare etc.

Producătorul/vânzătorul nu poate fi tras la răspundere în niciun caz în care utilizatorii finali nu respectă cele de mai sus.

Disponibilitatea pieselor de schimb ale frigiderului pe care l-ați achiziționat este de 10 ani. În această perioadă, vor fi disponibile piese de schimb originale pentru ca frigiderul să funcționeze corect. Durata minimă a garanției pentru frigiderul pe care l-ați achiziționat este de 24 de luni. Acest produs este prevăzut cu o sursă de iluminare de clasă energetică „G”.

Sursa de iluminare a acestui produs trebuie înlocuită numai de Mecanici profesioniști.

RO







