

Whirlpool



## Navodila za uporabo



[www.whirlpool.eu/register](http://www.whirlpool.eu/register)



---

# NAVODILA ZA UPORABO

---



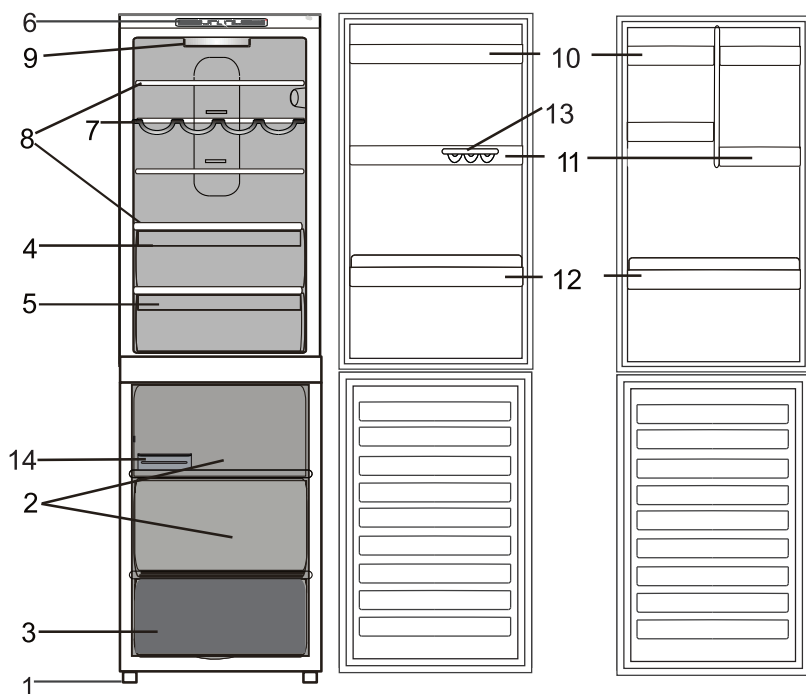
**HVALA, KER STE SE ODLOČILI ZA IZDELEK WHIRLPOOL.**  
Za popolno podporo aparat registrirajte na spletni strani:  
[www.whirlpool.eu/register](http://www.whirlpool.eu/register)

---

## KAZALO

<b>Navodila za uporabo in vzdrževanje</b> .....	<b>2</b>
<b>Opis izdelka</b> .....	<b>2</b>
Pribor *	2
Upravljalna plošča in nastavitve temperature	3
LED-luč	3
Funkcija 6 <sup>th</sup> Sense	3
Nadzor vlage*	3
Predal za hitri dostop v zamrzovalniku *	4
Police	4
Vrata	4
Hladilni prostor s sistemom No-frost	4
Predal za ohranjanje svežine 0°	4
Zamrzovalni prostor s sistemom No-frost	4
<b>Uporaba aparata</b> .....	<b>5</b>
Prva uporaba	5
Hladilni prostor in shranjevanje živil	5
Shranjevanje svežih živil in pijače	5
Zamrzovalni prostor za shranjevanje živil	6
Odstranjevanje predala za zamrzovanje	6
Zamrzovanje in shranjevanje svežih živil	6
Zamrznjena hrana: nasveti za nakupovanje	6
Časi shranjevanja zamrznjenih živil	7
Zvoki med delovanjem	7
Tabela opozoril	8
Priporočila za ravnanje v primeru neuporabe aparata	8
<b>Čiščenje in vzdrževanje</b> .....	<b>9</b>
<b>Odpravljanje težav</b> .....	<b>10</b>
<b>Servisna služba</b> .....	<b>11</b>
<b>Navodila za namestitev</b> .....	<b>12</b>

## Opis izdelka



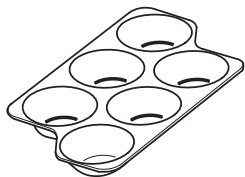
### Hladilnik

- |  |  |
|--|--|
| <ol style="list-style-type: none"> <li>1. Noga za uravnavanje</li> <li>2. Predela za shranjevanje</li> <li>3. Predal za zamrzovanje in shranjevanje</li> <li>4. Predal za hrustljivo sadje in zelenjavo</li> <li>5. Hladilni predal</li> <li>6. Upravljalna plošča</li> <li>7. Polica za vino *</li> </ol> | <ol style="list-style-type: none"> <li>8. Police</li> <li>9. Žarnica</li> <li>10. Izvlečna polica za shranjevanje s pokrovom *</li> <li>11. Odstranljivi večnamenski nosilci</li> <li>12. Polica za steklenice</li> <li>13. Posoda za jajca</li> <li>14. Posoda za ledene kocke *</li> </ol> |
|--|--|

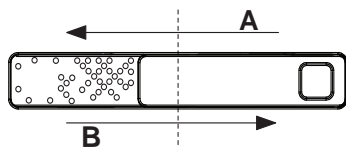
\* Razlikuje se po številu in/ali položaju, na voljo le pri določenih modelih.

### Pribor \*

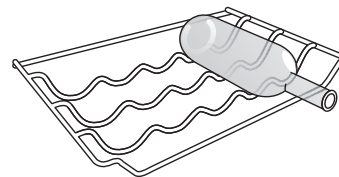
#### POSODA ZA JAJCA



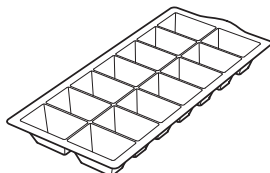
#### NADZOR VLAŽNOSTI



#### POLICA ZA ODLAGANJE STEKLENIC

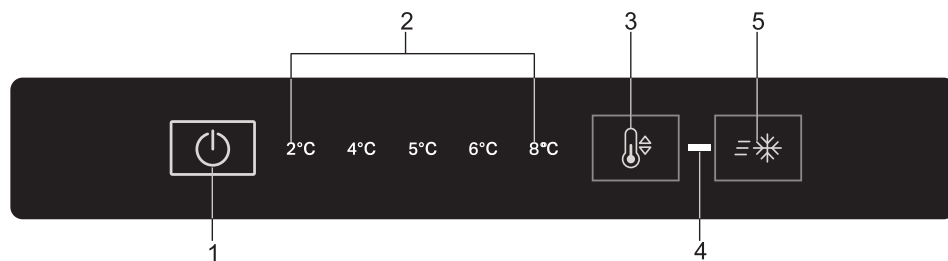


#### POSODA ZA LEDENE KOCKE



\* Na voljo le pri določenih modelih

## Upravljalna plošča in nastavitve temperature



- |  |   |
|--|---|
| <ol style="list-style-type: none"> <li>1. Vklon/izklop</li> <li>2. Indikator temperature hladilnika</li> <li>3. Nastavitev temperature hladilnika</li> </ol> | <ol style="list-style-type: none"> <li>4. Signalna lučka za hitro zamrzovanje</li> <li>5. Tipka za hitro zamrzovanje Fast freeze</li> </ol> |
|--|---|

### Vklon/izklop

Celoten aparat (hladilni in zamrzovalni prostor) lahko vklopite, če tipko držite 2 sekundi. Na vmesniku je prikazana zadnja nastavljena vrednost. Če želite aparat izklopiti, pritisnite to tipko. Zvočni signal bo potrdil, da je aparat izklopljen.

### Indikator temperature hladilnika

Prikazuje temperaturo hladilnega prostora.

### Nastavitev temperature hladilnika

S to tipko ciklično spremenite temperaturo hladilnika. Poleg tega z njo tudi potrdite izbrano temperaturo na vmesniku.

### Signalna lučka za hitro zamrzovanje

Lučka zasveti, ko pritisnete tipko za hitro zamrzovanje Fast freeze.

### Tipka za hitro zamrzovanje Fast freeze

Uporabite jo za zamrzovanje sveže hrane. Ko jo pritisnete, zasveti signalna lučka za hitro zamrzovanje Fast freeze (glejte poglavje „Vklon in uporaba“). Med delovanjem funkcije Fast freeze v hladilni prostor NE spustite zraka. S tem bi lahko povzročili prenizke temperature. Za najboljše shranjevanje živil priporočamo srednji položaj.

### LED-luč

Če sistem LED-luči ne deluje, se obrnite na servis, da ga zamenjajo.

**Pomembno:** luč v hladilniku se prižge, ko so vrata hladilnika odprta. Če so vrata odprta več kot 8 minute, bo luč samodejno ugasnila.

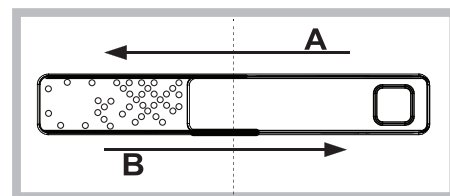
### Funkcija 6<sup>th</sup> Sense

6<sup>th</sup>  
sense

- Ta funkcija samodejno zagotavlja optimalne pogoje za shranjevanje živil. Funkcija „6<sup>th</sup> Sense“ se samodejno vklopi, ko:
- v hladilnik naložite večjo količino hrane
  - so vrata hladilnika dalj časa odprta
  - pride do daljšega izpada električne energije, zaradi katerega se notranja temperatura aparata dvigne na vrednosti, ki ne zagotavljajo varnega shranjevanja hrane.

### Nadzor vlage\*

Odprite regulator vlažnosti (položaj B), če želite živila (npr. sadje) shraniti v manj vlažnem okolju, oz. ga zaprite (položaj A), če želite živila (npr. zelenjavo) shraniti v bolj vlažnem okolju.



\* Na voljo le pri določenih modelih

## Predal za hitri dostop v zamrzovalniku \*

Zamrzovalni predal za preprost dostop do pogosto uporabljenih izdelkov, zamrzovanje ali preprosto shranjevanje ostankov ali manjših posod.

### Police

Vse police, pokrove in izvlečne košare je mogoče odstraniti.

### Vrata

#### Sprememba smeri odpiranja vrat

Opomba: smer odpiranja vrat je mogoče spremeniti. Sprememba strani odpiranja vrat, ki jo izvede servisna služba, ni brezplačna garancijska storitev. Priporočamo, da postopek izvedeta dve osebi. Upoštevajte navodila.

### Hladilni prostor s sistemom No-frost

Odmrzovanje hladilnega prostora je popolnoma samodejno.

Vodne kapljice na zadnji steni notranjosti hladilnega prostora kažejo, da je samodejno odmrzovanje v teku.

Sistem No Frost povzroča neprekinjeno kroženje hladnega zraka za zbiranje vlage in preprečevanje nastajanja ledu ter zmrzali.

Sistem v predelu vzdržuje najboljšo raven vlage, ohranja prvotno kakovost živil, preprečuje zlepljenje živil in popolnoma odpravi potrebo po odmrzovanju.

Živila in posode ne smejo biti v stiku z zadnjo ploščo hladilnika, saj bi lahko zaprli prezračevalne odprtine.

Zaprte steklenice in tesno zavijte hrano.

### Predal za ohranjanje svežine 0°

Predal za ohranjanje svežine 0° zagotavlja temperaturo od -2 °C do 3 °C glede na izbrano temperaturo zamrzovanja. Najbolj primeren je za:

-- shranjevanje mesa, rib in občutljive hrane;

-- hitro hlajenje vroče hrane;

-- odmrzovanje pri nizki temperaturi (preprečuje tvorjenje mikroorganizmov)

Temperaturo 0 °C lahko v normalnih pogojih dosežete, kadar je predal zamrzovalnika nastavljen na minimalno temperaturo. Če boste spremenili temperaturo zamrzovalnika, boste spremenili tudi temperaturo predala za območje svežine 0°. Ne pozabite, da je predal za ohranjanje svežine 0° mehanska funkcija, ki obratuje ves čas, zato je ne morete izklopiti.

### Zamrzovalni prostor s sistemom No-frost

Hladilniki s sistemom No-Frost omogočajo kroženje hladnega zraka v predelih za shranjevanje in preprečujejo nastanek ledu, kar pomeni, da odtaljevanje ni več potrebno.

Zamrznjena živila se ne lepijo na površine notranjosti aparata, napisi na embalaži ostanejo berljivi in prostor za shranjevanje tako ostane čist in urejen.

\* Na voljo le pri določenih modelih

## Uporaba aparata

### Prva uporaba

Pred vklopom aparata predale in pribor očistite z mlačno vodo in bikarbonatom.

Ko aparat priključite na električno omrežje, se samodejno vklopi.

Ko aparat priključite, počakajte 4–6 ur, preden ga napolnite z živili.

Ko aparat priključite na električno omrežje, se prikazovalnik prižge, na njem pa se za približno 1 sekundo pojavijo vse ikone. Prikažejo se privzete (tovarniške) nastavitvene vrednosti hladilnega prostora.

### Hladilni prostor in shranjevanje živil

Hladilni prostor omogoča shranjevanje svežih živil in pijače. Hladilni prostor odmrzuje popolnoma samodejno. Občasna pojavitev vodnih kapljic na zadnji steni notranjosti hladilnega prostora kaže, da je samodejno odmrzovanje v teku. Vodo, ki nastane med odmrzovanjem, bo sistem samodejno odplaknil v odtok in naprej v posodo, iz katere bo izhlapela.

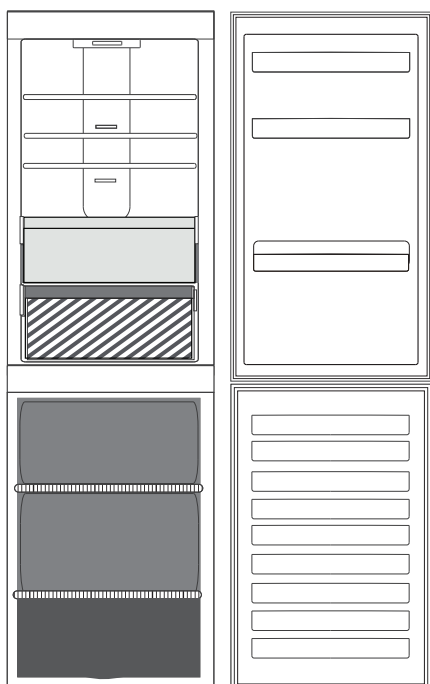
Opomba: notranji temperaturi obeh hladilnih prostorov sta lahko odvisni od temperature okolice, pogostosti odpiranja vrat in položaja aparata. Temperaturo nastavite glede na naslednje dejavnike. V zelo vlažnih pogojih se v hladilnem prostoru lahko nabere kondenz, še posebej na steklenih policah. V tem primeru priporočamo, da zaprete embalaže s tekočinami (npr. lonec juhe), zavijete živila z visoko vsebnostjo vode (npr. zelenjavo) in vklopite ventilator, če je na voljo. Vse predale, police v vratih in police je mogoče odstraniti.

### Prezračevanje

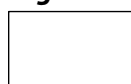
Zaradi naravnega kroženja zraka v hladilniku se temperatura razlikuje po predelih v njegovi notranjosti. Najhladnejši predel je neposredno nad predalom za sadje in zelenjavo ter ob zadnji steni. Predel z najvišjo temperaturo pa je v zgornjem sprednjem predelu. Neustrezno prezračevanje lahko povzroči večjo porabo energije in slabše delovanje hladilnika.

### Shranjevanje svežih živil in pijače

Živila, ki oddajajo večjo količino etilena (jabolka, marelice, hruške, breskve, avokado, fige, slive, borovnice, melone, fižol) ali so občutljiva na ta plin, npr. sadje, zelenjava in solata, vedno ločite ali zavijte, da jim ne bo predčasno potekel rok trajanja; ne shranjujte npr. paradižnikov skupaj s kiviji ali zeljem. Ne shranjujte živil preveč skupaj, da omogočite boljši pretok zraka. Živila shranjujte v plastični foliji ali v plastičnih, kovinskih, aluminijastih in steklenih posodah, ki jih je mogoče reciklirati. Če v hladilniku shranjujete manjšo količino hrane, priporočamo uporabo polic nad predalom za sadje in zelenjavo, saj je to najhladnejši predel v hladilniku. Tekočine in živila, s katerih ali na katere se lahko prenaša vonj ali okus, shranjujte v zaprtih posodah ali jih pokrijte. Uporabljajte držalo za steklenice, da se te ne prevrnejo (na voljo pri izbranih modelih).



#### Legenda

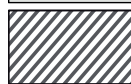


#### PREDEL ZMERNE TEMPERATURE

Za shranjevanje tropskih sadežev, konzerv, pijače, jajc, omak, kumaric, masla in marmelade



#### PREDEL ZA SADJE IN ZELENJAVO



#### HLADILNI PREDEL

Primerno za shranjevanje sira, mleka, vsakdanjih živil, delikatesnih izdelkov in jogurtov

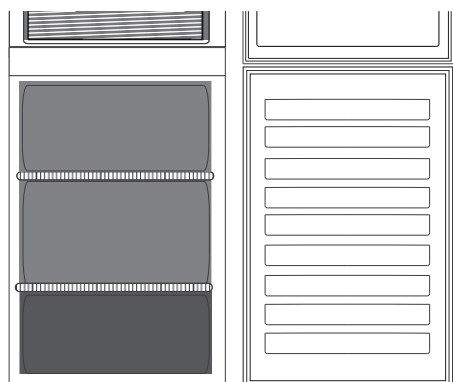
## Zamrzovalni prostor za shranjevanje živil

Zamrzovalni prostor omogoča shranjevanje zamrznjenih živil (za časovno obdobje, podano na embalaži) in zamrzovanje svežih živil. Količina svežih živil, ki jih je mogoče zamrzniti v 24 urah, je navedena na tablici s serijsko številko. Sveža živila razporedite v predel zamrzovalnega prostora za zamrzovanje in okoli vsakega paketa pustite dovolj prostora za pretok zraka. Odsvetujemo ponovno zamrzovanje delno odmrznjenih živil. Pomembno je, da živila zavijete tako, da v njih ne vstopa voda, vlaga ali kondenz.

Prostornino zamrzovalnega prostora je mogoče povečati, če odstranite predale v zamrzovalnem prostoru. Prepričajte se, da so vrata dobro zaprta.

### Ledene kocke

V posodo za ledene kocke do 2/3 nalijte vodo in jo postavite v zamrzovalni prostor. Za odstranjevanje ledu nikoli ne uporabljajte ostrih ali koničastih predmetov.



### Legenda



#### PREDAL V ZAMRZOVALNEM PROSTORU

(najhladnejše območje)

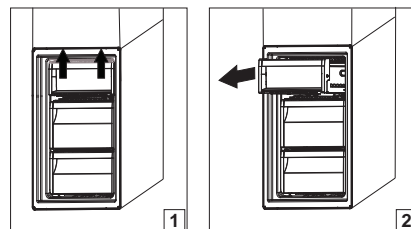
Priporočeno za zamrzovanje sveže/kuhane hrane.



#### PREDALI V ZAMRZOVALNEM PROSTORU

## Odstranjevanje predala za zamrzovanje

- Odprite vratca zamrzovalnika.
- Povlecite zgornji predal navzgor za desni in levi kot (1).
- Odstranite predal (2).
- Namestite zgornji predal v obratnem vrstnem redu.



## Zamrzovanje in shranjevanje svežih živil

- Priporočamo, da vso zamrznjeno hrano označite z imenom in datumom. Z označevanjem boste lažje vedeli, za katero hrano gre in do katerega datuma jo je treba porabiti. Odtajane hrane ne zmrzujte ponovno.
- Sveža živila, ki jih želite zamrzniti, zavijte in dobro zaprite v aluminijasto ali plastično folijo, nepredušne in nepremočljive plastične vrečke, posode iz polietilena s pokrovi ali posebno posodo za zamrzovanje sveže hrane.
- Vsa živila morajo biti sveža, zrela in kar najboljše kakovosti.
- Sveže sadje in zelenjavo je treba zamrzniti čim prej po obiranju, da kar najbolje ohranimo njihovo prvotno hranilno vrednost, konsistenco, barvo in okus. Meso in divjačina se morata pred zamrzovanjem primerno uležati.
- Topla živila se morajo ohladiti, preden jih denete v zamrzovalnik.
- Odtajana ali deloma odtajana živila takoj porabite. Odtajanih živil ne zamrzujte ponovno, razen če ste jih vmes skuhal. Odtajano surovo živilo lahko po kuhanju znova zamrznete.
- Ne zamrzujte steklenic s tekočino.

## Zamrznjena hrana: nasveti za nakupovanje

Ko kupujete zamrznjene izdelke:

- embalaža ali zavoj nista poškodovana, saj se sicer lahko živilo pokvari. Če je embalaža napeta ali na nekaterih mestih vlažna, to pomeni, da živilo ni bilo shranjeno v optimalnih razmerah in da se je morda deloma odtajalo.
- Zamrznjeno hrano kupujte na koncu nakupovanja in jo prenašajte v toplotno izolirani hladilni vreči.
- Doma globoko zamrznjena živila čim prej zložite v zamrzovalnik.
- Tudi delno odtajanih živil ne zamrzujte ponovno. Porabite jih v 24 urah.
- Preprečite spremembe temperature ali jih kar se da zmanjšajte. Upoštevajte rok trajanja, ki je naveden na embalaži.
- Vedno upoštevajte navodila za shranjevanje zamrznjenih živil na embalaži.

## Časi shranjevanja zamrznjenih živil

Izdelek	Čas shranjevanja
Maslo ali margarina	6 mesecev
Sir	3 meseci
<b>Ribe</b> Školjke	2/3 meseci 1 mesec
Sadje (razen agrumov)	8–12 mesecev
Sladoled ali sadni praški	2/3 meseci
<b>Meso</b> Šunka, klobasa Pečenke (govedina/svinjina/jagnjetina) Zrezki (govedina/jagnjetina/svinjina)	2 meseca 8/12 mesecev 4 meseci
Mleko, sveža tekočina	1–3 meseci
Perutnina (piščanec/puran)	5–7 mesecev
Zelenjava	8–12 mesecev

## Zvoki med delovanjem

Aparat bo med delovanjem proizvajal različne zvoke, saj je opremljen s številnimi ventilatorji in motorji, ki regulirajo njegovo samodejno delovanje.

### Glasnost nekaterih zvokov delovanja je mogoče zmanjšati:

- Aparat uravnajte in namestite na ravno podlago.
- Aparat in pohištvo morata biti ločena in se ne smeta dotikati.
- Preverite, ali so notranje komponente pravilno nameščene.
- Preverite, ali se steklenice in posode dotikajo.

### Nekateri zvoki, ki jih lahko slišite med delovanjem

1. Sikajoč zvok, ko aparat vključite prvič ali po dolgem premoru.



2. Zvok klopotanja, ko hladilna tekočina vstopi v cevi.



3. Zvok vibracij, ko je vključen kompresor.



4. Zvok brnenja, ko se vključijo vodni ventili ali ventilator.



5. Zvok pokanja, ko se vključi kompresor.



6. Zvok klika se zasliši, ko termostat uravnava pogostost delovanja kompresorja.





**Tabela opozoril**

Vrsta opozorila	Signal	Vzrok	Rešitev
Opozorilo za odprta vrata	Oglasi se alarm in lučka utripa.	Vrata so bila odprta več kot 3 minute.	Zaprite vrata.
Napaka	Kateri koli temperaturni indikator utripa.	Napaka v izdelku.	Obrnite se na našo servisno službo.

**Priporočila za ravnanje v primeru neuporabe aparata****V primeru neuporabe aparata**

Aparat izklopite iz električnega omrežja, ga izpraznite, odmrznite (če je potrebno) in očistite. Vrata pustite priprta, da v aparatu kroži zrak. S tem preprečite nastanek plesni in slabih vonjav.

**V primeru prekinitve električnega napajanja**

Pustite vrata zaprta, da hrana čim dlje ostane mrzla. Delno odmrznjenih živil ne zamrzujte ponovno. V primeru daljše prekinitve napajanja se lahko vključi tudi opozorilo o izpadu električne energije (pri izdelkih z elektroniko).

## Čiščenje in vzdrževanje

**Pred kakršnim koli vzdrževalnim posegom ali čiščenjem izvlecite vtič iz vtičnice oziroma odklopite aparat iz električnega omrežja.**

**Nikoli ne uporabljajte abrazivnih čistilnih sredstev. Delov hladilnika ne čistite z vnetljivimi tekočinami.**

**Ne uporabljajte parnih čistilnikov.**

**Tipk in zaslona upravljalne plošče ne čistite z alkoholom ali alkoholnimi snovmi, temveč jih očistite s suho krpo.**

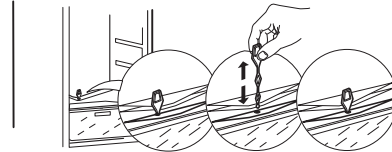
- ▶ Aparat redno čistite s krpo ter raztopino mlačne vode in nevtralnega čistilnega sredstva, ki je predvideno za čiščenje notranjosti hladilnika.
- ▶ Odstranljive dele lahko namočite v topli vodi in milu ali sredstvu za pomivanje posode. Dele splaknite in dobro posušite.
- ▶ Zunanost aparata in tesnila vrat čistite z vlažno krpo in posušite z mehko krpo.
- ▶ Redno čistite kondenzator na zadnji strani aparata s sesalnikom.
- ▶ Pribor aparata ni primeren za pranje v pomivalnem stroju, razen če je v navodilih navedeno drugače.



### **Pomembno:**

- ▶ Tipk in zaslona upravljalne plošče ne čistite z alkoholom ali alkoholnimi snovmi, temveč jih očistite s suho krpo.
- ▶ Cevi hladilnega sistema so poleg posode za odmrzovanje in se lahko segrejejo. Redno jih čistite s sesalnikom.

Da bi zagotovili nenehen in pravilen pretok vode, ki nastane pri odmrzovanju, s priloženim orodjem redno čistite notranjost odtoka na hrbtni strani hladilnika, blizu predala za sadje in zelenjavo.\*



## Odpravljanje težav

Kaj storiti v primeru ...	Možni vzroki	Rešitve
Aparat ne deluje.	Morda je prisotna motnja v napajalni napetosti aparata.	<ul style="list-style-type: none"> <li>Preverite, ali je napajalni kabel priključen v vtičnico z ustrezno napetostjo.</li> <li>Preverite zaščitne naprave in varovalke električnega sistema v gospodinjstvu</li> </ul>
V posodi za odmrzovanje se je nabrala voda.	To je običajno v vročih in vlažnih vremenskih pogojih. Posoda se lahko z vodo napolni do polovice.	<ul style="list-style-type: none"> <li>Aparat mora biti poravnan, da se voda ne izlije.</li> </ul>
Robovi ohišja, ki so v stiku s tesnili na vratih, so topli na dotik.	To ni nujno napaka. To je običajno v vročih vremenskih pogojih in v času delovanja kompresorja.	
Luč ne deluje.	Morda je treba zamenjati žarnico. Aparat je lahko v stanju pripravljenosti.	<ul style="list-style-type: none"> <li>Preverite, ali zaščitne naprave in varovalke električnega sistema v gospodinjstvu pravilno delujejo.</li> <li>Preverite, ali je napajalni kabel priključen v vtičnico z ustrezno napetostjo</li> <li>Če LED-luči pregorijo, se obrnite na servisno službo, da jih zamenja z istim tipom luči, ki jih ponuja samo servisna služba ali pooblaščen prodajalec.</li> </ul>
Motor prekomerno deluje.	Čas delovanja motorja je odvisen od: pogostosti odpiranja vrat, količine shranjenih živil, temperature prostora, temperaturnih nastavitvev.	<ul style="list-style-type: none"> <li>Preverite, ali so upravljalni elementi aparata pravilno nastavljeni.</li> <li>Preverite, ali je v aparatu večja količina hrane.</li> <li>Preverite, ali se vrata prepogosto odpirajo.</li> <li>Preverite, ali so vrata pravilno zaprta.</li> </ul>
Temperatura aparata je previsoka.	Možni so različni vzroki (glejte „Rešitve“).	<ul style="list-style-type: none"> <li>Preverite, ali je kondenzator (na zadnji strani aparata) zaprašen.</li> <li>Vrata morajo biti pravilno zaprta.</li> <li>Preverite, ali so tesnila vrat pravilno nameščena.</li> <li>Če je zunaj vroče ali če je prostor namestitve aparata topel, bo motor deloval dlje časa.</li> <li>Če so bila vrata aparata odprta dlje časa ali če je v aparatu večja količina hrane, bo motor deloval dlje, da se notranjost aparata ohladi.</li> </ul>
Vrata se ne odprejo ali zaprejo pravilno.	Možni so različni vzroki (glejte „Rešitve“).	<ul style="list-style-type: none"> <li>Preverite, ali živila blokirajo vrata.</li> <li>Preverite, ali so notranji deli in samodejni ledomat nameščeni na pravem mestu.</li> <li>Preverite, ali so tesnila vrat umazana ali lepljiva.</li> <li>Preverite, ali je aparat uravnan.</li> </ul>

## Servisna služba

### PREDEN POKLIČETE SERVISNO SLUŽBO

1. Preverite, ali lahko težavo odpravite sami glede na predloge v poglavju **NAVODILA ZA ODPRVLJANJE TEŽAV**.
2. Preverite, če je napaka še vedno prisotna, tako da aparat izklopite in ponovno vklopite.

### ČE VAM TUDI PO ZGORAJ NAVEDENIH UKREPIH NE USPE ODPRAVITI NAPAKE, POKLIČITE NAJBLIŽJO SERVISNO SLUŽBO

Za pomoč pokličite številko, ki je navedena v garancijski knjižici, ali upoštevajte navodila na spletni strani

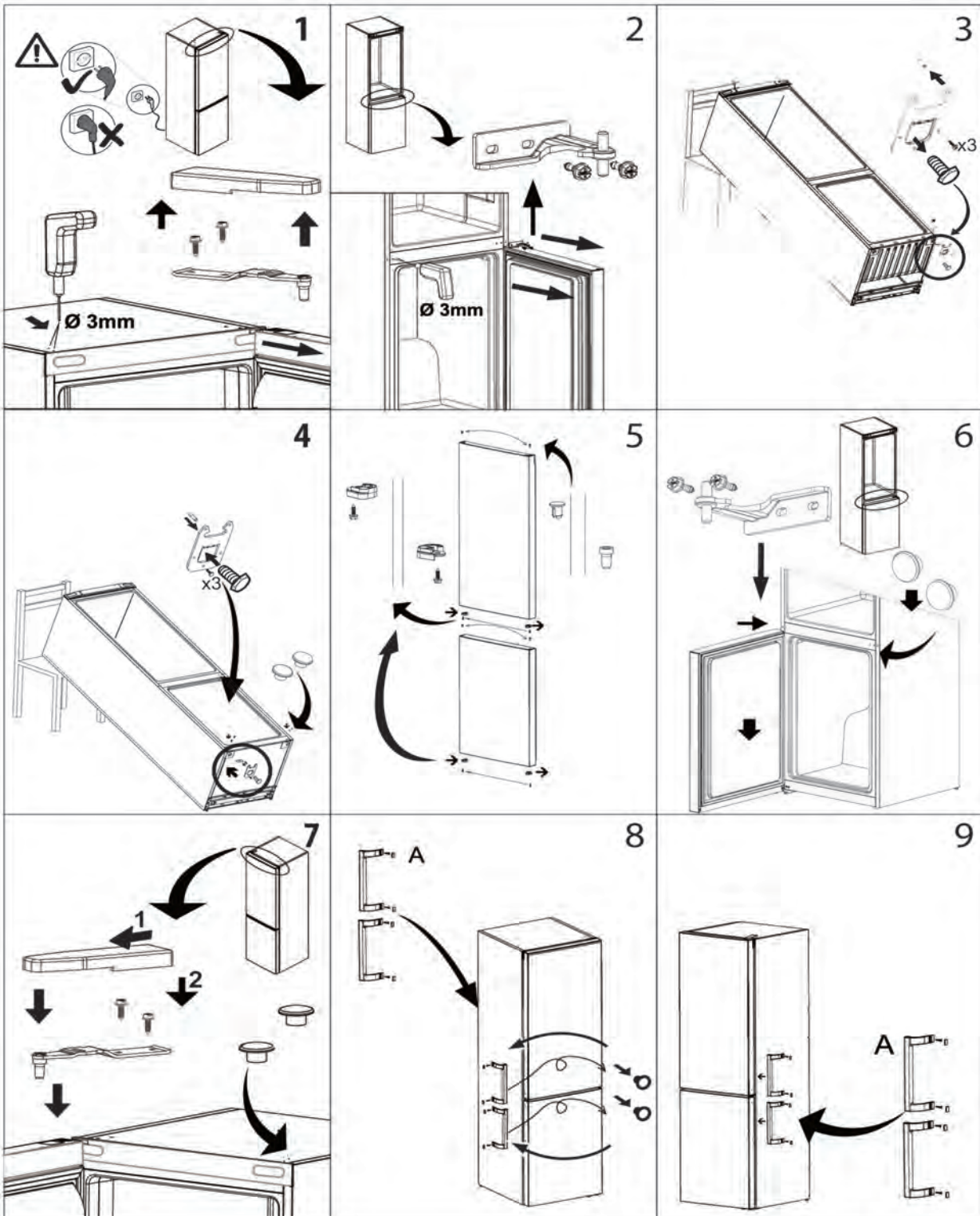
**www.whirlpool.eu**

Ko stopite v stik z našo servisno službo, vedno navedite:

- kratek opis okvare;
- tip in točen model aparata;
- servisno številko (številka za besedo "Service" na napisni ploščici). Servisna številka je navedena tudi v garancijski knjižici;
- vaš polni naslov;
- svojo telefonsko številko.

Če je potrebno popravilo, se obrnite na pooblaščen servisno službo (za zagotovljeno uporabo originalnih nadomestnih delov in pravilno izvedbo popravila).





400011333253