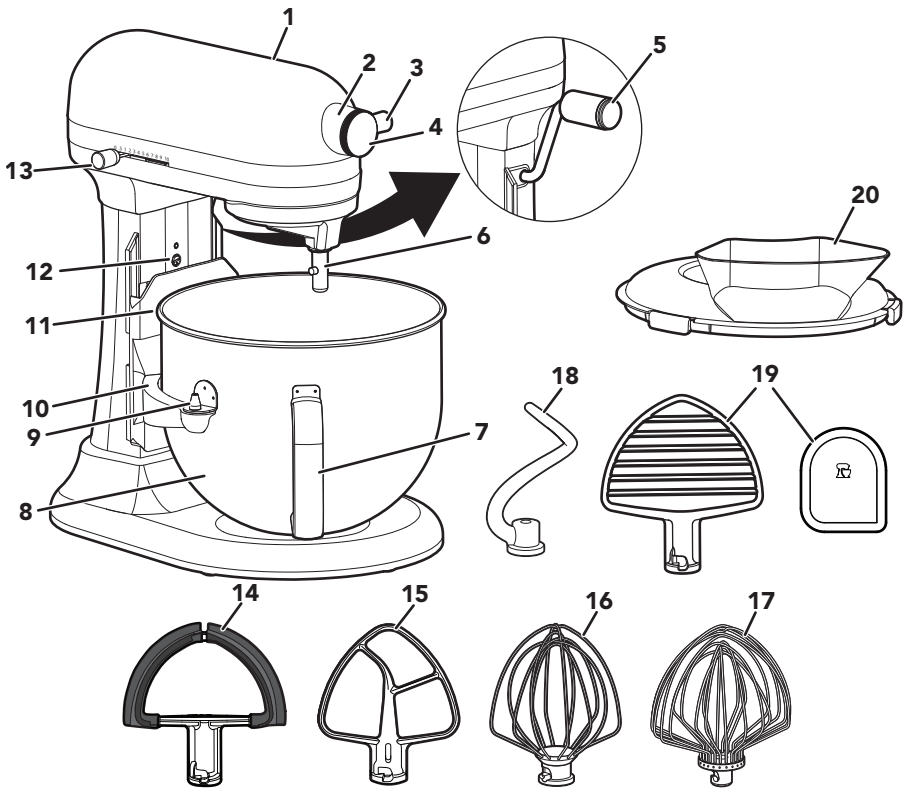


# ALKATRÉSZEK ÉS JELLEMZŐK



- |   |   |
|---|---|
| 1. Motorfej                             | 12. Keverőtartozék magasságát beállító csavar         |
| 2. Tartozécsatlakozó                    | 13. Sebességszabályozó kar                            |
| 3. Tartozékfej gombja                   | 14. Dupla szilikonos élű krémkeverő**                 |
| 4. Tartozécsatlakozó                    | 15. Lapos krémkeverő                                  |
| 5. Tálemelő kar                         | 16. 6 huzalos habverő**                               |
| 6. Keverőtartozék-csatlakozó            | 17. 11 huzalos rozsdamentes acél elliptikus habverő** |
| 7. Keverőtál fogantyúja*                | 18. Spirális dagasztókar                              |
| 8. Keverőtál*                           | 19. Tésztakeverő** és spatula** ***                   |
| 9. Rögzítő tűskék                       | 20. Beöntőgaratos védőkarima**                        |
| 10. Támasztókar                         |   |
| 11. Rugós zár és táltüske (nem látható) |   |

\*A keverőtál típusa eltérhet. A keverőtálak különálló tartozékként is megvásárolhatók.

\*\*Csak bizonyos típusok esetén, valamint külön megvásárolható tartozékként elérhető.

\*\*\*A tál kikaparásához is használható.

## Az Ön és mások biztonsága rendkívül fontos.

Számos fontos biztonsági üzenetet helyeztünk el ebben a kézikönyvben és a készüléken. Mindig olvassa el az összes biztonsági üzenetet, és tartsa be azokat.



Ez egy biztonsági figyelmeztető jel.

Ez a jel azokra a potenciális veszélyekre figyelmezteti Önt, amelyek Ön vagy mások halálos vagy súlyos sérülését okozhatják.

Minden biztonsági üzenetet követi a biztonsági figyelmeztető jel, valamint a „VESZÉLY” vagy a „VIGYÁZAT” szó. Ezek a szavak a következőt jelentik:

**! VESZÉLY**

**Halálos vagy súlyos sérülést szenvedhet, ha nem követi azonnal az utasításokat.**

**! VIGYÁZAT**

**Halálos vagy súlyos sérülést szenvedhet, ha nem követi az utasításokat.**

Minden biztonsági üzenet közli, mi a potenciális veszély, közli, hogyan lehet csökkenteni a sérülés esélyét, és közli, mi történhet, ha az utasításokat nem tartják be.

## FONTOS ÓVINTÉZKEDÉSEK

**Elektromos készülékek használata közben mindig be kell tartani az alapvető biztonsági óvintézkedéseket, ezen belül az alábbiakat:**

1. Olvassa el az összes utasítást. A készülék helytelen használata személyi sérülést okozhat.
2. Az áramütés kockázatának elkerülése érdekében ne helyezze a robotgépet vízbe vagy egyéb folyadékba.
3. Korlátozott fizikai, érzékelési vagy szellemi képességű, illetve kellő tapasztalattal vagy ismeretekkel nem rendelkező személyek számára (a gyermekeket is beleértve) a készülék használata kizárólag szoros felügyelet mellett, vagy abban az esetben javasolt, ha a személyi biztonságukért felelős személy elmagyarázta a készülék használatát.
4. Csak az Európai Unió: Gyermekek nem használhatják a készüléket. Tartsa a készüléket és a tápkábelt gyermekektől elzárt helyen.

5. Csak az Európai Unió: Csökkent fizikai, érzékelési vagy szellemi képességű, illetve kellő tapasztalatok vagy ismeretek nélküli személyek számára a készülékek használata csak úgy lehetséges, ha felügyelet alatt vannak, vagy ha megtanították nekik a készülék biztonságos használatát, és tisztában vannak a lehetséges veszélyekkel is.
6. A gyermekek folyamatos felügyeletével biztosítsa, hogy ne játszhassanak a készülékkel.
7. Ha a hálózati tápkábel megsérült, a veszélyek elkerülése érdekében a cseréjét a KitchenAidnek, a vevőszolgálat munkatársának vagy egy hasonlóan szakképzett személynek kell elvégeznie.
8. Kapcsolja ki (0) a készüléket, és húzza ki a vezetéket az aljzatból, amikor nem használja, tisztítás előtt, illetve amikor alkatrészeket szerel ki- és be a készülékbe. A kihúzásnál erősen fogja meg, majd húzza ki a dugaszt az aljzatból. Soha ne a hálózati tápkábelt húzza.
9. Ne érjen a mozgó alkatrészekhez. Ügyeljen rá, hogy működés közben ne érhesse kéz, haj, ruha, spatula vagy egyéb evőeszköz a krémkeverőhöz; ezzel csökkentheti a személyi sérülés és/vagy a robotgép károsodásának veszélyét.
10. Ne működtesse a készüléket sérült vezetékkel vagy dugóval, ha a készülék meghibásodott, leesett vagy bármilyen módon károsodott. Vigye vissza a készüléket a legközelebbi hivatalos szervizbe vizsgálatra, javításra vagy motorbeállításra.
11. A nem a KitchenAid által ajánlott vagy értékesített tartozékok használata tüzet, áramütést vagy személyi sérülést okozhat.
12. Soha ne hagyja felügyelet nélkül a működésben lévő készüléket.
13. A készüléket ne használja a szabadban.
14. Ne hagyja, hogy a tápkábel lelógjon az asztalról vagy a konyhapultról.
15. Mosogatás előtt távolítsa el a robotgépből a lapos krémkeverőt, a huzalos habverőt, a tésztakeverőt, a hajlékony, dupla élű krémkeverőt vagy a spirális dagasztókart.
16. A termék károsodásának elkerülése érdekében ne használja a robotgépet nagy hőt kibocsájtó eszközök, például sütő és mikrohullámú sütő környezetében vagy tűzhelyen.
17. Az élelmiszerrel érintkező felületek tisztítására vonatkozó utasításokért lapozza fel az „Ápolás és tisztítás” című részt.

18. Az alkatrészek leszerelése, csatlakoztatása, illetve a készülék tisztítása előtt várja meg, hogy az alkatrészek lehűljenek.
19. A készülék földelő csatlakozást csak funkcionális célokból tartalmaz.
20. Ez a készülék háztartási használatra és hasonló alkalmazásokra szolgál, mint például:
- üzletekben, irodákban és más munkakörnyezetekben található személyzeti konyhákban;
  - mezőgazdasági épületekben;
  - ügyfelek részére szállodákban, motelekben és más szállás típusú környezetekben;
  - panziókban.

## ŐRIZZE MEG A HASZNÁLATI UTASÍTÁST

A termékadatokkal, az útmutatókkal és a videókkal kapcsolatos részletes tudnivalók, a garanciainformációkat is beleértve, a [www.KitchenAid.eu](http://www.KitchenAid.eu) weboldalakon érhetők el.

### ELEKTROMOS KÖVETELMÉNYEK

## ⚠ VIGYÁZAT

### Áramütés veszélye



Csatlakoztassa egy földelt aljzatba.

Ne távolítsa el a földelővillát.

Ne használjon adaptert.

Ne használjon hosszabbító kábelt.

Az itt leírt utasítások be nem tartása halált, tüzet vagy áramütést eredményezhet.

**Feszültség:** 220–240 V

**Frekvencia:** 50–60 Hz

**Teljesítmény:** 375 W

**MEGJEGYZÉS:** A robotgép teljesítménybesorolása a típus táblán olvasható.

Ne használjon hosszabbító kábelt. Ha a tápkábel túl rövid, megfelelően képzett villanyszerelővel vagy technikussal szereltesse fel egy aljzatot a készülék közelében.

# ÚTMUTATÓ A SEBESSÉGSZABÁLYOZÓHOZ

TARTOZÉK	A KÖVETKEZŐHÖZ VALÓ HASZNÁLATRA	LEÍRÁS	SEBESSÉG
Lapos krémkeverő	Hozzávalók keverése és egy helyre terelése	Törékeny hozzávalók, tojásfehérje, krémek egy helyre terelése és a túlverés elkerülése. Tészták, mázak, sütitészták stb. kikeverése	1/2 sebesség az egy helyre tereléshez 1–6. sebességfokozat a keveréshez
Dupla szilikonos élű krémkeverő**	Hozzávalók összekeverése	Tészták, mázak, sütitészták stb. kikeverése	1–6. sebességfokozat a keveréshez
Spirális dagasztókar	Dagasztás	Kenyerek, tekerccsek, pizzatészta stb.	2. sebességfokozat a dagasztáshoz
6 huzalos habverő**/ elliptikus, 11 huzalos rozsdamentes acél habverő**	habverés	Tojás, tojásfehérje, tejszín stb.	4–10. sebességfokozat a habveréshez
tésztakeverő**	Hideg vaj és liszt kikeverése, gyümölcsök/ zöldségek pürésítése, hús aprítása	Pitetészta és más tészták; krumplipüré, gyümölcsök/zöldségek pürésítése, csirkehús aprítása	Tészták (hideg vaj és liszt kikeverése): 2. sebesség Gyümölcsök/ zöldségek pürésítése: 2. sebességfokozatig Krumpli pürésítése, hús aprítása: 4. sebesség

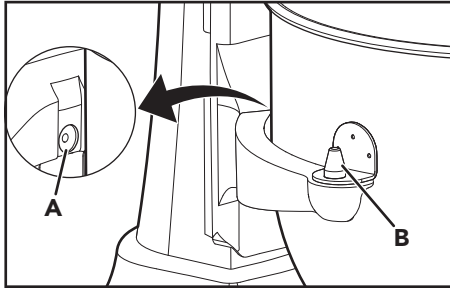
**MEGJEGYZÉS:** Kelt tészták keveréséhez vagy dagasztásához a 2. sebességfokozatot használja. Magasabb sebességfokozat használata a robotgép meghibásodását okozhatja. A PowerKnead spirális dagasztókaral a legtöbb kelt tésztát kevesebb mint 4 perc alatt hatékonyan kidagaszthatja. Az alacsonyabb sebesség használata lelassíthatja a készüléket, és ezáltal nem dagasztja alaposan a tésztát.

\*\*Csak bizonyos típusok esetén, valamint külön megvásárolható tartozékként elérhető.

# A TERMÉK ÖSSZESZERELÉSE

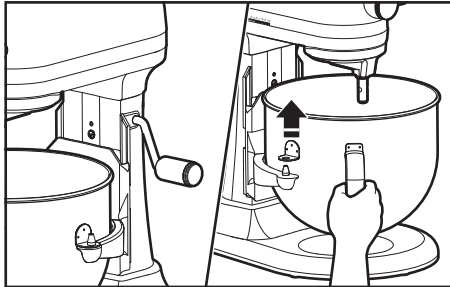
1. Állítsa a robotgépet ki (0) állásba, és húzza ki a hálózati csatlakozóját.

**A keverőtál\* csatlakoztatása:** Illessze a keverőtál támasztókarjait a rögzítőtűskékre, és nyomja le a tál\* hátsó részét, amíg a tál\* tűskéje be nem pattan a rugós zárba.

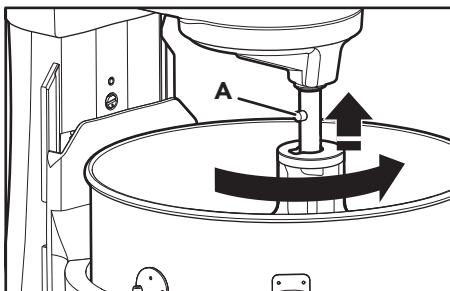


A. Rugós zár  
B. Rögzítő tűske

2. **A keverőtál\* eltávolítása:** Állítsa a tálemelő kart alsó állásba. Fogja meg a keverőtál\* fogantyúját és emelje le a rögzítő tűskékről.



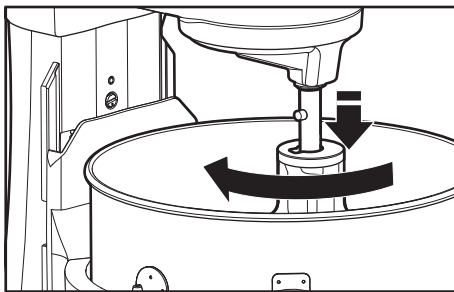
3. **A tartozék csatlakoztatása:** Csúsztassa a tartozékot a tengelyre. Forgassa el, hogy ráakadjon a tengelyen lévő tűskére.



A. Tűske

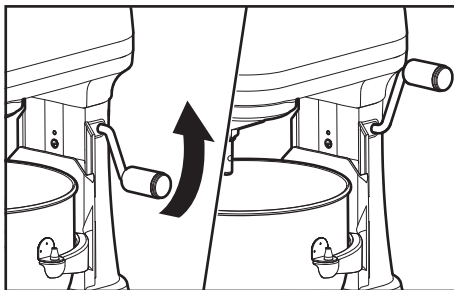
\*A keverőtál típusa eltérhet. A keverőtálak különálló tartozékként is megvásárolhatók.

4. **A tartozék eltávolítása:** Állítsa a robotgépet ki (0) állásba, és húzza ki a hálózati csatlakozóját. Nyomja fölfelé a tartozékokat, majd fordítsa el balra. Húzza le a tartozékokat a habverő csatlakozóról.

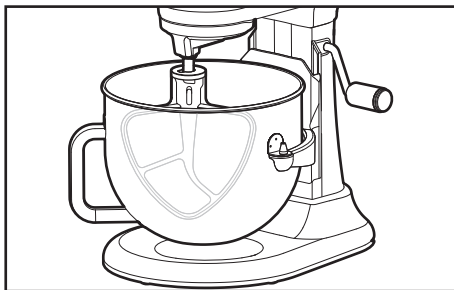


**FONTOS:** Ha a keverőtál\* nincs stabilan a helyére rögzítve, instabillá válik, és imbolyogni fog használat közben.

5. **A keverőtál\* felemelése:** Forgassa a tálemelő kart a felső helyzetbe. Keveréskor\* a tálnak mindig felemelt állásban kell lennie.

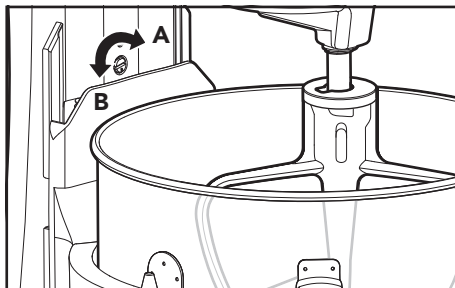


6. **A keverő és a tál\* közötti távolság ellenőrzése:** Kapcsolja be a robotgépet, és ellenőrizze az egyes sebességfokozatokat, ügyelve rá, hogy a keverő működés közben ne érjen a tálhoz\*. Ha a keverő túl messze van a tál\* aljától vagy a tálnak\* ütközik, folytassa a következő lépéssel a szükséges beállítások elvégzéséhez.



\*A keverőtál típusa eltérhet. A keverőtálak különálló tartozékként is megvásárolhatók.

7. **(OPCIONÁLIS) A keverő és a tál\* közötti távolság beállítása:** Engedje le a tálát\* az alsó állásba. A keverő megemeléséhez finoman fordítsa el a csavart az óramutató járásával ellentétes irányba (balra), leengedéséhez pedig az óramutató járásával megegyező irányba (jobbra). Állítsa be úgy a keverőt, hogy az éppen csak minimális távolságra legyen a tál\* felületétől típusa eltérhet. Ellenőrizze ismét a keverő és a tál\* közötti távolságot.



A. Tál\* leengedése

B. Tál\* felemelése

**FONTOS:** Megfelelő beállítás esetén a lapos krémkeverő nem ütközik a tál\* aljához vagy oldalához. Ha a lapos krémkeverő vagy a huzalos habverő\*\* olyan közel van a tál\* aljához, hogy nekiütődik, lekophat a keverő bevonata, vagy elhasználódhatnak a habverő huzalai.

\*A keverőtál típusa eltérhet. A keverőtálak különálló tartozékként is megvásárolhatók.

\*\*Csak bizonyos típusok esetén áll rendelkezésre, továbbá külön megvásárolható tartozékként.



# A TERMÉK HASZNÁLATA

## ⚠ VIGYÁZAT



### Áramütés veszélye

Csatlakoztassa egy földelt aljzatba.

Ne távolítsa el a földelővillát.

Ne használjon adaptert.

Ne használjon hosszabbító kábelt.

**Az itt leírt utasítások be nem tartása halált, tüzet vagy áramütést eredményezhet.**

1. Csatlakoztassa a robotgép vezetékeit földelt aljzatba. A kifröccsenés megakadályozása érdekében a keverést kezdje alacsony sebességfokozaton, majd fokozatosan emelje a sebességet. Olvassa el az "Útmutató a sebességszabályozóhoz" című részt.

## ⚠ VIGYÁZAT

### Sérülésveszély

Húzza ki a hálózati csatlakozót, mielőtt a keverőfejekhez érne.

**Ennek elmulasztása csonttörést, vágási sérüléseket vagy zúzódásokat eredményezhet.**

2. Ne kaparja ki a tálat\* működés közben. Általában elegendő,\* ha keverés közben egyszer vagy kétszer kaparja le a tál\* oldalát.

## A BEÖNTŐGARATOS VÉDŐKARIMA\*\* HASZNÁLATA

1. Állítsa a robotgépet ki (0) állásba, és húzza ki a hálózati csatlakozóját.
2. Illessze a keverőtálat\*, valamint a lapos krémkeverőt, a dagasztókart vagy a huzalos habverőt\*\* a robotgéphez. Rögzítse a keverőtálat\*, majd emelje zárt állásba.
3. Helyezze a védőkarimát a keverőtátra\* úgy, hogy a motorfej eltakarja a karima u-alakú nyílását. Ha szemben áll a robotgéppel, a beöntőgarat a tartozék jobb oldalára kerül. Nyomja meg kissé, hogy a fülekkel a karima a keverőtátra típusa eltérhet pattanjon\*.
4. Öntse a hozzávalókat a keverőtátra\* a beöntőgaraton keresztül.

## A TERMÉK SZÉTSZERELÉSE

1. Állítsa a robotgépet ki (0) állásba, és húzza ki a hálózati csatlakozóját.
2. Emelje le a beöntőgaratos védőkarima elülső részét\*\* a tál\* pereméről. Húzza el a robotgéptől. Engedje le a tálat\*, és kaparja ki.

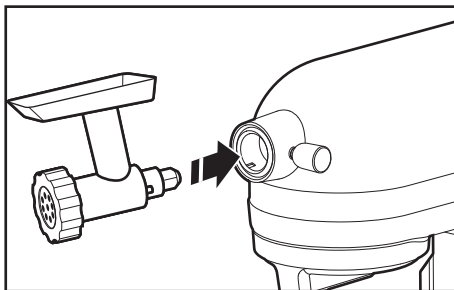
\*A keverőtál típusa eltérhet. A keverőtálak különálló tartozékként is megvásárolhatók.

\*\*Csak bizonyos típusok esetén, valamint külön megvásárolható tartozékként elérhető.

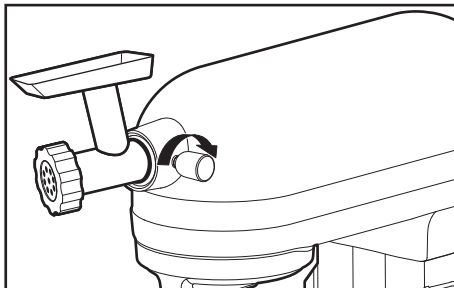
# OPCIONÁLIS TARTOZÉKOK

A KitchenAid számos opcionális tartozékot – például spirálvágót, tésztavágót és darálót – kínál, amelyek a robotgép erőátviteli kivezetéshez csatlakoztathatók.

1. Állítsa a robotgépet ki (0) állásba, és húzza ki a hálózati csatlakozóját. Csavarja le a tartozékcsatlakozó fedelét. Helyezze a tartozékot a tartozékcsatlakozóba, és győződjön meg róla, hogy a tartozék erőátviteli tengelye pontosan illeszkedik-e a tartozékcsatlakozó négyzet alakú foglatába.



2. Tekerje a robotgép tartozékfejének gombját az óramutató járásával megegyező irányban mindaddig, amíg a tartozék nem rögzül teljesen a robotgéphez.



## ÁPOLÁS ÉS TISZTÍTÁS

**FONTOS:** Ne merítse a robotgépet vízbe vagy egyéb folyadékba. Az alkatrészek leszerelése, csatlakoztatása, illetve a készülék tisztítása előtt várja meg, hogy az alkatrészek lehűljenek.

1. Állítsa a robotgépet ki (0) állásba, és húzza ki a hálózati csatlakozóját.
2. Törölje tisztára a robotgépet egy puha, nedves törlővel.
3. **A következő alkatrészek mosogatógépben moshatók:** Keverőtál\*.

**A következő alkatrészek a mosogatógép felső kosarában mosogathatók:** lapos krémkeverő, hajlékony élű dupla krémkeverő\*\*, spirális dagasztókar, elliptikus, 11 huzalos rozsdamentes acél habverő\*\*, tésztakeverő\*\*, spatula\*\* \*\*\*\* és beöntőgaratos védőkarima\*\*.

4. Az alábbi alkatrész csak kézzel mosogatható, meleg, mosogatószeres víz használatával és alapos szárítást végezve: Kizárólag 6 huzalos habverő\*\*.

\*A keverőtál típusa eltérhet. A keverőtálak különálló tartozékként is megvásárolhatók.

\*\*Csak bizonyos típusok esetén, valamint külön megvásárolható tartozékként elérhető.

\*\*\*A tál kikaparásához is használható.

# HIBAEELHÁRÍTÁS

## ⚠ VIGYÁZAT

### Áramütés veszélye



Csatlakoztassa egy földelt aljzatba.

Ne távolítsa el a földelővillát.

Ne használjon adaptert.

Ne használjon hosszabbító kábelt.

**Az itt leírt utasítások be nem tartása halált, tüzet vagy áramütést eredményezhet.**

PROBLÉMA	MEGOLDÁS
Ha a robotgép használat közben felmelegszik	Nagy mennyiség és hosszán tartó keverés esetén előfordulhat, hogy kellemetlen érzés megérinteni a gép tetejét. Ez normális jelenség.
Ha a robotgépnek furcsa szaga van első használatkor	Ez normális jelenség. Ez jellemző az elektromos motorokra.
Ha a lapos krémkeverő a tálhoz* ütődik	Állítsa le a robotgépet. A keverő és a tál* egymáshoz igazításához olvassa el a „A termék összeszerelése” című részt.
A sebességszabályozó kar nem mozog egyenletesen vagy könnyen	A sebességszabályozó kar könnyen mozgatható, ha enyhén megemeli, miközben enyhén fölfelé húzza a sebességfokozatok közötti váltás közben.
Ha a robotgép nem működik, ellenőrizze az alábbiakat	Csatlakoztatva van a robotgép az elektromos aljzathoz?
	A robotgéphez használt áramkör biztosítóka megfelelően működik? Ha rendelkezik elektromos elosztódobozzal, ellenőrizze, hogy az áramkör nincs-e megszakítva.
	Kapcsolja ki a robotgépet 10-15 másodpercre, majd ismét kapcsolja be. Ha a robotgép még mindig nem működik, 30 percig hagyja hűlni, mielőtt ismét bekapcsolná.
Ha a készülék kikapcsol hosszú használat után	A motor automatikus érzékelővel rendelkezik, amely a túlhevülés elkerülése érdekében kikapcsolja a készüléket. Ha ez történik, fordítsa el a sebességkapcsolót a ki (0) állásba, és pihentesse 30 percig, mielőtt újra használná.

\*A keverőtál típusa eltérhet. A keverőtálak különálló tartozékként is megvásárolhatók.

PROBLÉMA	MEGOLDÁS
Ha a robotgép lelassul vagy akadozik	Megfelelő keverőt és sebességet használ? A további tudnivalóként lásd a „Útmutató a sebességszabályozóhoz” című részt. Az 1/2-es vagy 1-es sebesség használata kenyértésztaákhhoz vagy nagy mennyiségűekhez lelassíthatja a készüléket. A kenyereket a dagasztókarral 2-es sebességen kell dagasztani. Ha lelassította nagy mennyiségűnél 1/2 fokozatra, növelje a sebességet 1-es vagy 2-es fokozatra.
Ha a problémát nem sikerül kijavítani	Lásd a „KitchenAid Garanciális feltételek („Garancia”)” című részt. Ne vigye vissza a robotgépet a kereskedőhöz, mivel a kereskedő nem nyújt szervizszolgáltatásokat.

## Az elektromos berendezés hulladékkezelése

### A CSOMAGOLÓANYAG ÁRTALMATLANÍTÁSA

A csomagolóanyag újrahasznosítható, és szerepel rajta az újrahasznosítást jelző szimbólum ♻️. Ezért a csomagolás különböző részeinek hulladékkezeléséről felelősen, a helyi, hulladéktalmentesítéssel foglalkozó hatósági rendeleteknek teljes mértékben megfelelően kell gondoskodni.

### A TERMÉK ÚJRAHASZNOSÍTÁSA

- Ez a készülék az Európai Unió és az Egyesült Királyság elektromos és elektronikus berendezések hulladékairól szóló irányelvei (WEEE) szerinti jelölést hordozza.
- hulladékká vált termék szabályszerű elhelyezésével Ön segít elkerülni a környezettel és az emberi egészséggel kapcsolatos azon esetleges negatív következményeket, amelyeket a termék nem megfelelő hulladékkezelése egyébként okozhatna.
- A terméken vagy a kísérő dokumentációban lévő ♻️ szimbólum azt jelzi, hogy ezt a terméket nem szabad háztartási hulladékként kezelni, hanem el kell szállítani az elektromos és elektronikus berendezések újrahasznosítását végző megfelelő gyűjtőpontra.

A termék kezelésével, hasznosításával és újrahasznosításával kapcsolatos bővebb tájékoztatásért forduljon a lakóhelye szerinti polgármesteri hivatalhoz, a háztartási hulladékok kezelését végző társasághoz vagy ahhoz az üzlethez, ahol a terméket vásárolta.

## MEGFELELŐSÉGI NYILATKOZAT

### EURÓPAI UNIÓ

Ezt a készüléket a következő EK-irányelveiben foglalt biztonsági követelményeknek megfelelően tervezték, gyártották és forgalmazzák: 2014/35/EU (alacsony feszültségről szóló irányelv), 2014/30/EU (elektromágneses összeférhetőségről szóló irányelv), 2009/125/EK (környezetbarát tervezésről szóló irányelv), 2011/65/EU (egyes veszélyes anyagok elektromos és elektronikus berendezésekben való alkalmazásának korlátozásáról szóló RoHS-irányelv), és ezek kiegészítői.

# KITCHENAID GARANCIÁLIS FELTÉTELEK (A TOVÁBBIKBAN: „GARANCIA”)

A KitchenAid Europa Inc., Nijverheidslaan 3, Box 5, 1853 Strombeek-Bever, Belgium (a továbbiakban: „Garanciavállaló”) az alábbi feltételek szerint ad Garanciát a fogyasztónak minősülő végfelhasználónak:

A Garancia a végfelhasználó által a termék értékesítőjével szemben érvényesíthető, jogszabály szerint kötelező jótállás és garanciális jogok kiegészítéséként értelmezendő, és sem nem korlátozza, sem nem befolyásolja ezeket.

## 1. A GARANCIA HATÓKÖRE ÉS FELTÉTELEI

a) A Garanciavállaló a Garanciát azokra az 1.b) pont alatt említett termékekre vállalja, amelyeket a fogyasztó valamely értékesítőtől vagy a KitchenAid Csoport valamely vállalatától vásárolta az Európai Gazdasági Térség valamely országában, Moldovában, Montenegróban, Oroszországban, Svájcban vagy Törökországban.

b) A garanciális időtartam a vásárolt terméktől függ, az alábbiak szerint:

**Teljes körű garancia a vásárlás dátumától számított két évig: 5KSM55SXX, 5KSM70JPX.**

**Teljes körű garancia a vásárlás dátumától számított öt évig: 5KSM60SPX, 5KSM70SHX.**

c) A garanciális időszak a vásárlás dátumával veszi kezdetét, tehát attól a naptól, amikor valamely fogyasztó a terméket egy értékesítőtől vagy a KitchenAid Csoport valamely vállalatától megvásárolta.

d) A Garancia a termék hibátlan állapotára vonatkozik.

e) A Garanciavállaló saját döntése alapján az alábbi szolgáltatásokat köteles biztosítani a fogyasztó számára a jelen Garancia értelmében, amennyiben a garanciális időszak alatt meghibásodás lépne fel:

- A meghibásodott termék vagy termékkalkatrész javítása, vagy
- A meghibásodott termék vagy termékkalkatrész cseréje. Amennyiben egy termék már nem áll rendelkezésre, a Garanciavállaló jogosult valamely azonos vagy magasabb értékű termékre cserélni a meghibásodott terméket.

f) Ha a fogyasztó szeretne keresetet indítani a Garancia hatálya alatt, forduljon az adott ország KitchenAid szervizközpontjához: Duisberg Kft. 1105 Budapest, Gergely utca 13-15, telefonszám: +36 70 519 4000, vagy pedig közvetlenül a Garanciavállalóhoz: KitchenAid Europa, Inc. Nijverheidslaan 3, Box 5, 1853 Strombeek-Bever, Belgium.

g) A javítás költségeit, a pótalkatrészeket is beleértve, valamint a hibátlan termék vagy termékkalkatrész kiszállításának postai költségeit a Garanciavállaló köteles állni. A Garanciavállaló emellett köteles viselni a meghibásodott termék vagy termékkalkatrész visszajuttatásának postai költségeit is, amennyiben a Garanciavállaló vagy az adott ország KitchenAid ügyfélszolgálat a meghibásodott termék vagy termékkalkatrész visszaküldése mellett döntött. Ezzel szemben a fogyasztó köteles viselni a meghibásodott termék vagy termékkalkatrész visszaküldéséhez szükséges megfelelő csomagolás költségeit.

h) A fogyasztó köteles bemutatni a termék vásárlását igazoló nyugtát vagy számlát annak érdekében, hogy keresetet indíthasson a Garancia hatálya alatt.

## 2. KORLÁTOZOTT JÓTÁLLÁS

a) A Garancia kizárólag személyes célokra használt termékekre vonatkozik, és nem vonatkozik professzionális vagy kereskedelmi célokra használt termékekre.

b) A Garancia nem vonatkozik a normális jelenségeknek tekintendő elhasználódás vagy kopás, a nem megfelelő használat vagy visszaélés, a használati utasítások betartásának hiánya, a termék nem megfelelő elektromos feszültség melletti használata, a vonatkozó elektromossági előírások megsértésével végzett telepítés és működtetés, valamint erőszakos használat (pl. ütések) esetére.

c) A Garancia érvényét veszti, amennyiben a terméket módosították vagy átalakították, pl. 120 volttal működő termékeket 220–240 volttal működő termékekké.

d) A garanciális szolgáltatások iránti igény kizárólag a garanciális időszakon belül érvényesíthető, és az igénybe vételt követően nem veszi kezdetét új garanciális időszak. A beszerelt pótalkatrészekre vonatkozó garanciális időszak a teljes termékre vonatkozó garanciális időszakkal véget ér.

A garanciális időszak lejártát követően, illetve azon termékekkel kapcsolatban, amelyekre nem vonatkozik a Garancia, a végfelhasználó kérdés esetén vagy további információ kérése céljából ugyanúgy fordulhat a KitchenAid ügyfélszolgálati központokhoz. További információkat webhelyünkön is talál: [www.kitchenaid.eu](http://www.kitchenaid.eu)

# TERMÉKREGISZTRÁCIÓ

Regisztrálja KitchenAid készülékét most: [www.kitchenaid.eu/register](http://www.kitchenaid.eu/register)