



BRUKSANVISNING

FØR APPARATET TAS I BRUK

MILJØVENNLIG BRUK

GENERELLE RÅD

BRUK AV KJØLESEKSJONEN

BRUK AV FRYSESEKSJONEN

**AVRIMING OG RENGJØRING AV
FRYSESEKSJONEN**

RENGJØRING AV KJØLESEKSJONEN

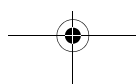
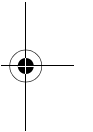
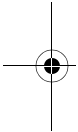
RENGJØRING OG VEDLIKEHOLD

FEILSØKINGSLISTE

SERVICE

INSTALLASJON

OMHENGSLING AV DØRENE



FØR APPARATET TAS I BRUK

- Apparatet du har anskaffet er kun beregnet på bruk i privat husholdning.

For å få best mulig utbytte av apparatet er det viktig å lese denne bruksanvisningen nøye. Her gis en beskrivelse av apparatet, samt nyttige råd.

Ta vare på denne bruksanvisningen for fremtidige behov.

1. Etter at man har pakket ut apparatet, må man forsikre seg om at det ikke er skadet og at døren lukker seg perfekt. Eventuelle skader må meldes til forhandleren innen 24 timer fra levering av produktet.
2. Det anbefales å vente minst to timer før apparatet settes igang, slik at kjølekretsen virker maksimalt.
3. Installasjon og elektrisk tilkobling må utføres av en kvalifisert elektriker ifølge produsentens anvisninger og gjeldende forskrifter.
4. Rengjør apparatet innvendig før du tar det i bruk.

MILJØVENNLIG BRUK

1. Emballasjen


Emballasjen består av 100% resirkulerbart materiale og er merket med resirkuleringssymbolet. Kildesorter i henhold til de lokale forskrifter.

Emballasjen (plastposter, polystyrendeler osv.) må holdes utenfor barns rekkevidde.

2. Avhending/kassering

Dette apparatet er fremstilt av resirkulerbart materiale.

Dette apparatet er merket i samsvar med EU-direktiv 2002/96/EC om avhending av elektrisk og elektronisk utstyr (Waste Electrical and Electronic Equipment - WEEE). Forsikre deg om at dette produktet blir avhendet på korrekt vis, slik at det ikke kan utgjøre noen helse- eller miljørisiko.

Symbolet  på produktet eller på dokumentene som følger med det, viser at dette produktet ikke må behandles som husholdningsavfall. Lever det til et autorisert mottak for resirkulering av elektrisk og elektronisk utstyr.

Før apparatet kasseres, må man sørge for at det ikke kan tas i bruk igjen ved å klippe av nettleidingen. Fjern også dørene og hyllene, slik at ikke barn kan stenge seg inne i kjøleskapet. Avhend apparatet ifølge de lokale renovasjonsforskrifter. Apparatet må bringes til et autorisert mottak og ikke etterlates uten tilsyn, da det kan utgjøre en fare for barn. For nærmere informasjon om håndtering, kassering og resirkulering av dette produktet, kontakt kommunen, renovasjonsvesenet eller forretningen der du anskaffet det.

Informasjon:

Dette apparatet er fritt for KFK. Kjølekretsen inneholder R134a (HFC) eller R600a (HC), se typeskiltet inni apparatet.

For apparater med Isobutan (R 600 a): Isobutan er en naturlig gass uten innvirkning på miljøet. Gassen er imidlertid brannfarlig. Det er derfor viktig å forsikre seg om at rørene i kjølekretsen ikke er skadet.

Overensstemmelseserklæring

Dette apparatet er fremstilt for oppbevaring av matvarer og er i overensstemmelse med EU-direktiv 1935/2004/EU.



Dette produktet er utformet, fremstilt og markedsført i samsvar med:

- kravene til sikkerhet i direktivet "Lav spenning" 2006/95/EU (som erstatter 73/23/EØF og påfølgende endringer);
- kravene til beskyttelse i "EMC"-direktivet 89/336/EØF, endret i EU-direktiv 93/68/EØF

Apparatets elektriske sikkerhet er kun garantert når det er koblet til et forskriftsmessig, jordat elektrisk anlegg.



GENERELLE RÅD

- Flytting og installasjon av apparatet må utføres av to eller flere personer.
- Vær forsiktig ved flytting av kjøleskapet, slik at det ikke oppstår skader på gulvet (f. eks. parkett).
- Under installasjonen må du passe på at ikke nettleddningen kommer i klem og blir skadet.
- Apparatet må ikke plasseres i nærheten av en varmekilde.
- For å sikre korrekt ventilasjon, må du la det være litt luft over og på begge sider av apparatet og følge installasjonsveiledningen nøye.
- Pass på at ikke ventilasjonsåpningene på apparatet tildekkes.
- Pass på at det ikke oppstår skader på rørene i kjølekretsen på apparatet.
- Installer og oppvatte apparatet på et gulv som er tilstrekkelig solid og på et sted der det er tilstrekkelig med plass rundt apparatet.
- Kjøleskapet skal stå på et sted som er tørt og har god ventilasjon. Apparatet er beregnet på bruk ved bestemte omgivelsestemperaturer, i henhold til klimaklassen som er oppgitt på typeskiltet. Det kan hende apparatet ikke fungerer korrekt dersom omgivelsestemperaturen over lengre tid er lavere eller høyere enn de temperaturer apparatet er beregnet for.

Klimaklasse	Omg. temp. (°C)	Omg. temp. (°F)
SN	Fra 10 til 32	Fra 50 til 90
N	Fra 16 til 32	Fra 61 til 90
ST	Fra 16 til 38	Fra 61 til 100
T	Fra 16 til 43	Fra 61 til 110

- Kontroller at nettspenningen er den samme som oppgitt på typeplaten.
- Benytt ikke skjulte ledninger eller doble stikkontakter.
- For tilkobling til vanntilførsel benyttes slangen som følger med det nye apparatet. Bruk ikke slangen fra det gamle apparatet.
- Endring eller utskifting av nettleddningen skal kun utføres av autorisert elektriker.
- Det må være mulig å frakoble apparatet, enten ved at støpslet trekkes ut, eller ved hjelp av en topolsbryter plassert før stikkontakten.

SIKKERHET

- Ikke bruk eller oppbevar bensin eller andre brennbare gasser/væsker i nærheten av kjøleskapet eller andre husholdningsapparater. Dunst fra slike væsker kan nemlig føre til brann eller eksplosjon.
- Bruk ikke andre hjelpemidler for å fremskynde avrimingen enn de som eventuelt anbefales av produsenten.
- Bruk ikke elektriske apparater inni seksjonene på apparatet, med mindre disse er godkjent av produsenten.
- Dette apparatet må ikke benyttes av små barn eller personer med nedsatte fysiske eller psykiske evner, eller som ikke har erfaring med eller kjenner til bruken av apparatet, med mindre de får opplæring i bruk av apparatet eller holdes øye med av en ansvarlig person. Kontroller at barn ikke leker med apparatet, slik at man unngår risikoen for at de stenger seg inne i apparatet og blir kvalt.
- Svelg ikke væsken (ikke giftig) i kjøleelementene (enkelte versjoner).
- Spis ikke ispinner eller isterninger umiddelbart etter at de er tatt ut av fryseren. Det kan forårsake kuldesår.

BRUK

- Før enhver form for rengjøring eller vedlikehold av apparatet, må apparatet frakobles strømmenettet.
- Alle apparater som er utstyrt med ismaskin og vanndispenser må utelukkende tilkobles vanntilførsel med drikkevann (med et tilførselstrykk på mellom 0,17 og 0,81 Mpascals (1,7 og 8,1 bar)). Ismaskin og/eller vanndispenser som ikke er koblet direkte til vannettet, må kun fylles med drikkevann.
- Bruk kjøleseksjonen kun til oppbevaring av ferske matvarer og fryseseksjonen kun til oppbevaring av frysevarer, samt til innfrysing av ferske matvarer og produksjon av isterninger.
- Sett aldri glassbeholdere med flytende varer inn i fryseseksjonen. Det kan føre til at de sprekker.

Produsenten fraskriver seg ethvert ansvar dersom anbefalingene og retningslinjene over ikke følges

BRUK AV KJØLESEKSJONEN

Dette apparatet er et kjøleskap utstyrt med en *** ** ***-stjerners fryseseksjon.

Avriming av kjøleseksjonen skjer automatisk.

Igangsetting av kjøleskapet

Sett støpselet i stikkontakten.

Ved hjelp av termostaten kan man regulere temperaturen i begge seksjonene: kjøleskap og fryser.

Slik reguleres temperaturen i seksjonene:

1. For å sikre korrekt funksjon og best mulig oppbevaring av matvarer, **anbefales det å regulere termostaten i henhold til vedlagte produktbeskrivelse.**
2. Dersom du ønsker å endre temperaturen i kjøleseksjonen, dreies termostatbryteren:
 - på et **lavt tall/MIN** dersom du ønsker en **MINDRE KALD** oppbevaringstemperatur;
 - på et **høyt tall/MAX** dersom du ønsker en **KALDERE** oppbevaringstemperatur.

Termostat på 0: apparatets funksjoner og belsningen er skrudd av.

Merk:

Omgivelsestemperaturen, hvor ofte døren åpnes og plasseringen av apparatet kan påvirke temperaturen i kjøleskapet. Disse forhold må tas i betraktning ved innstilling av termostaten.

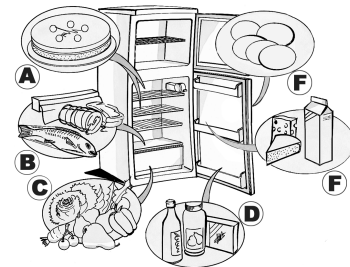
Oppbevaring av matvarer i kjøleseksjonen

Plasser de forskjellige matvarene slik som vist på illustrasjonen.

- A. Kokte matvarer
- B. Fisk, kjøtt
- C. Frukt og grønnsaker
- D. Flasker
- E. Egg
- F. Smør, meieriprodukter

Merk:

- Avstanden mellom hyllene og bakveggen i kjøleseksjonen må ikke blokkeres, ellers kan ikke luften sirkulere fritt.
- Plasser ikke matvarene helt inntil bakveggen i kjøleseksjonen.
- Sett ikke matvarer som fortsatt er varme i kjøleskapet.
- Oppbevar flytende varer i lukkede beholdere.
- Oppbevaring av grønnsaker med høyt vanninnhold kan føre til at det dannes kondens i den nedre skuffen: Dette har ingen innvirkning på apparatets funksjon.



BRUK AV FRYSESEKSJONEN

Fryseseksjonen er *******-stjerners.

Her kan man oppbevare frysevarer så lenge som oppgitt på pakken. I tillegg kan man fryse inn ferske matvarer ved å plassere dem på fryseslyngene på det øverste nivået. Flytt først de frosne matvarene til den laveste sonen i seksjonen, slik at de ikke kommer i kontakt med matvarene som skal fryses inn.

Den mengde ferske matvarer som kan fryses inn på 24 timer er oppgitt på typeplaten.

VIKTIG:

De ferske matvarene som skal fryses inn må pakkes godt inn i:

- aluminiumsfolie, plastfolie, vanntette plastposer, polyetylenbokser m/lokk, spesielle fryseposer.
- Fryseseksjonen er i stand til å holde riktig oppbevaringstemperatur for matvarer også ved strømbrudd. Det anbefales imidlertid å unngå å åpne døren til seksjonen så lenge strømbruddet varer.

VIKTIG:

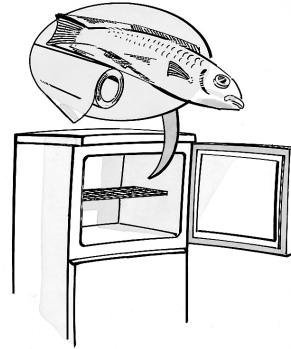
I tabellen ved siden av ser du hvor mange måneder du kan oppbevare innfrossede matvarer.

Når du kjøper frysevarer, må du forsikre deg om at:

- Emballasjen eller pakken er i god stand, slik at matvarene ikke har blitt forringet. Dersom pakken buler ut eller det er våte flekker på den, er den ikke blitt oppbevart riktig og kan ha vært utsatt for en delvis opptining.
- Kjøp alltid frysevarene til sist og frakt dem hjem i kjølebag.
- Legg dem i fryseseksjonen med en gang du kommer hjem.
- Frys ikke inn igjen delvis opptinte matvarer, men spis dem i løpet av et døgn.
- Unngå variasjoner i temperaturen eller reduser dem til et minimum. Ta hensyn til holdbarhetsdatoen på emballasjen.
- Følg alltid instruksjonene på emballasjen for oppbevaring av frysevarene.

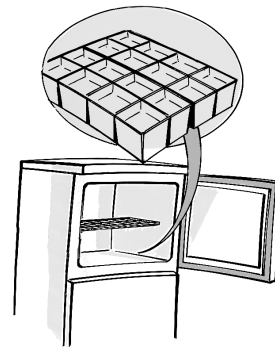
Produksjon av isterninger

- Fyll isterningbrettet 3/4 fullt med vann og plasser det i bunnen av fryseseksjonen. Hvis brettet skulle fryse fast til bunnen av seksjonen, må man ikke bruke skarpe gjenstander for å få det løs.



MÅNEDER MATVARER

MÅNEDER	MATVARER
1-3	
4-7	
8-12	

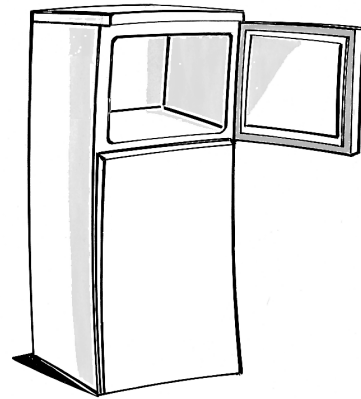


AVRIMING OG RENGJØRING AV FRYSESEKSJONEN

Det anbefales å avrime fryseseksjonen 1 til 2 ganger i året, eller når islaget på veggene har nådd en tykkelse på 3 mm. Avrimingen bør foretas når det er minimalt med matvarer i seksjonen.

1. Åpne døren og ta ut alle matvarene. Pakk dem inn i avispapir, slik at de blir liggende tett inntil hverandre, og plasser dem på et meget kjølig sted eller i en kjølebag.
2. **Ta ut støpslet.**
3. La døren stå åpen for å fremskynde nedsmeltingen av islaget på veggene.
4. Fjern smeltevannet som samles nederst i seksjonen.
5. Rengjør innsiden av fryseseksjonen med en svamp fuktet i lun kent vann, eventuelt tilsatt et nøytralt vaskemiddel.
Ikke bruk skurende midler.
6. Skyll og tørk omhyggelig.

Merk: For å unngå varige skader på fryseseksjonen, må det ikke benyttes skarpe gjenstander eller kunstig varme til å fjerne isen på veggene.



RENGJØRING AV KJØLESEKSJONEN

Kjøleseksjonen må rengjøres jevnlig.

Avriming av kjøleseksjonen skjer automatisk.

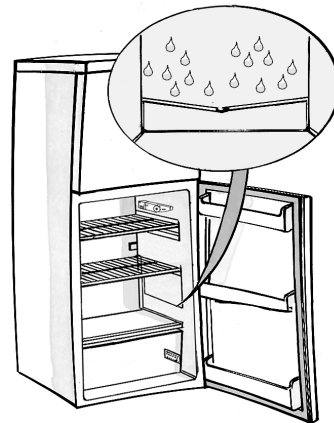
Tidvis dannelse av vandrdåper på bakveggen i kjøleseksjonen viser at apparatet er i ferd med å avrime seg.

Smeltevannet renner ned gjennom et dreneringshull, og samles deretter opp i en skål, der det fordampes.

Før enhver form for rengjøring eller vedlikehold av apparatet, må apparatet frakobles strømmen.

- Benytt en svamp fuktet i lun kent vann, eventuelt tilsatt et nøytralt rengjøringsmiddel.
- Skyll og tørk med en myk klut.

Benytt ikke slpende rengjøringsmidler.



RENGJØRING OG VEDLIKEHOLD

Innbygde apparater

- Rengjør jevnlig ventilasjonsåpningene med støvsuger eller børste (se figur A).
- Rengjør utsiden med en myk klut.

Ved lengre fravær

1. Tøm kjøle- og fryseseksjonen.
2. Ta ut støpslet.
3. Avrim fryseseksjonen. Rengjør og tørk begge seksjonene.
4. La begge dørene stå åpne, slik at det ikke dannes innestengt lukt.

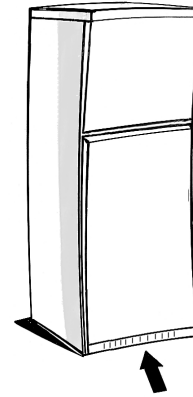


Fig. A

FEILSØKINGSLISTE

1. Apparatet virker ikke.

- Er det strømbrudd?
- Står støpslet ordentlig i stikkontakten?
- Er topolsbryteren slått på?
- Er sikringene i orden?
- Er nettleddningen skadet?
- Står termostaten innstilt på 0 (Stop)?

2. Temperaturen i seksjonene er ikke kald nok.

- Er døren ordentlig lukket?
- Er apparatet plassert i nærheten av en varmekilde?
- Er termostaten riktig innstilt?
- Er luftsirkulasjonen gjennom ventilasjonsåpningene blokkert?

3. Temperaturen i kjøleseksjonen er for kald.

- Er termostaten riktig innstilt?

4. Det er vann i bunnen av kjøleseksjonen.

- Er dreneringshullet for smeltevann tilstoppet?

5. Interiørlyset virker ikke.

Kontroller først punkt 1, deretter:

- Ta ut støpslet. Får å få tilgang til lyspæren, se instruksjoner og tegning i vedlagte tabell.
- Kontroller lyspæren. Sett eventuelt inn en ny pære. Maks. 15 W.

6. Overdreven rimdannelse i fryseseksjonen

- Er døren ordentlig lukket?
- Er matvarene plassert slik at døren ikke lukker seg skikkelig?

Merk:

- **Dersom kanten på forsiden av fryseren er varm, beror ikke dette på en feil, men er for å motvirke dannelse av fuktighet.**
- **Gurglende og hvislende lyder fra kjølekretsen er helt normalt.**

SERVICE

Før Service kontaktes:

1. Kontroller om du kan løse problemet på egen hånd (se "Feilsøkningsliste").
2. Sett apparatet igang igjen for å se om problemet er løst.
Hvis problemet vedvarer, frakobles apparatet strømmettet igjen og forsøket gjentas etter en time.
3. Hvis problemet enda ikke har løst seg, tilkall service.

Oppgi:

- hva som er feil,
- modell,
- servicenummer (tallet som står etter ordet SERVICE på typeplaten inne i apparatet),
- din adresse,
- ditt telefonnummer.

SERVICE 0000 000 00000



Merk: Omhengsling av døren utført av våre teknikere dekkes ikke av garantien.

INSTALLASJON

- Ikke plasser apparatet i nærheten av en varmekilde.
- Plasser apparatet på et tørt sted med god ventilasjon.
- Tildekk ikke øvre og nedre ventilasjonsåpning.
- Rengjør apparatet innvendig ("Rengjøring av kjøleseksjonen").

Elektrisk tilkobling

- **Elektrisk tilkobling må skje i henhold til gjeldende forskrifter.**
- Data angående strømspenning og effekt er vist på typeplaten (ved siden av frukt- og grønnaksakskuffene).

For frittstående apparater (ikke innbygging)

- For at apparatet skal fungere best mulig, bør det være minst 5 cm luft over det. Sett heller ikke tilstøtende inventar så nær apparatet at ikke luften kan sirkulere.
- Plasser apparatet på et helt flatt gulv. Reguler om nødvendig føttene foran på apparatet.

- **Det er påbudt å jorde apparatet. Produsenten fraskriver seg ethvert og alt ansvar for eventuelle personskader og/eller materielle skader som skyldes at disse bestemmelsene ikke er overholdt.**
- Dersom støpslet og stikkkontakten ikke passer sammen, må stikkkontakten skiftes ut av en kvalifisert elektriker.
- Benytt ikke skjøteledninger eller doble stikkontakter.

Elektrisk frakobling

- Det må være mulig å frakoble apparatet, enten ved at støpslet trekkes ut, eller ved hjelp av en topolsbryter plassert over stikkkontakten.

OMHENGSLING AV DØRENE

Dørene til kjøleskapet og fryseren kan henges om.

- Forsikre deg om at kjøleskapet og fryseren er frakoblet strømnettet og er tømt for matvarer.
- Ved omhengsling av dørene må man være to personer.

Nødvendig verktøy

- Stjerneskrutrekker
- Alminnelig skrutrekker
- Fastnøkkel på 8 og 10 mm.

Mens man lener kjøleskapet/fryseren mot baksiden for å få tilgang til sokkelen, må man passe på at det ikke lenes mer enn 45° og at det legges mot mykt emballasjemateriale eller lignende, slik at ikke rørene i kjølekretsen på baksiden av apparatet skades.

Fjern de to skruene på baksiden av kjøleskapet/fryseren.
Løft av toppen på kjøleskapet/fryseren.

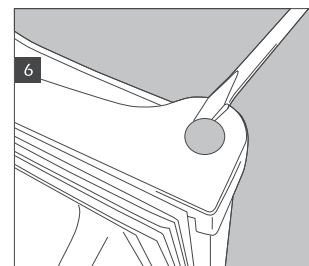
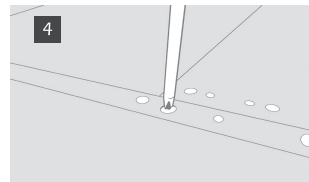
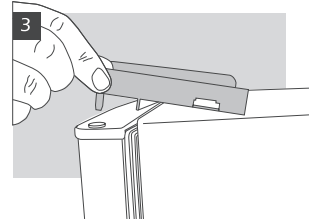
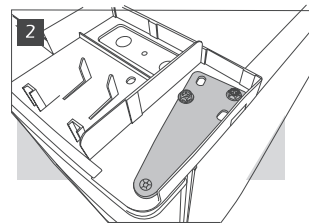
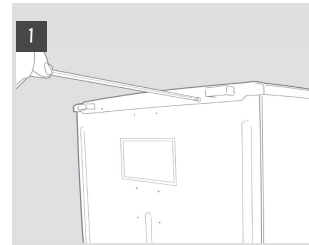
Bruk fastnøkkelen på 8 mm til å fjerne de tre 3 boltene i hengslet. Fjern de tre boltene på motsatt side.

Fjern støtten og plastdekslet.
Fjern og skift ut støttebolten.
Plasser den på motsatt side av kjøleskapet/fryseren.

Fjern den øvre døren fra støtten på det midtre hengslet og fjern det fra selve kjøleskapet/fryseren. Fjern stoppskruen på den øvre siden av kjøleskapet og monter den på motsatt side.

Fjern det midtre hengslet ved hjelp av en fastnøkkel på 8 mm.
Pass på at du ikke mister det hvite avstandsstykket. Sett hengslet på siden. Løft opp døren fra den nedre støtten.

Fjern dekslene fra midten av kjøleskapet og monter dem på motsatt side. Fjern dekslene på døren og monter hengselbøssingene på motsatt side.



Fjern nivelleringsføttene ved å skru dem ut.

Fjern den nedre støtten med en fastnøkkel på 8 mm. Fjern og skift ut tappen ved å benytte en nøkkel på 10 mm for å skru løs mutteren og en alminnelig skrutrekker for å fjerne tappen. Den kan hende du må skyve tappen fra undersiden for å få fjernet den helt.

Fjern skruen på sokkelen og monter den på motsatt side. Fjern dekslet på den siden av kjøleskapet/fryseren som ikke benyttes og monter den i hullene der støttene satt.

Skift ut dørene og støttene i motsatt rekkefølge. Når du skifter ut føttene, må du passe på at den største foten befinner seg på siden uten støtte.

Kontroller at begge dørene er i flukt både vannrett og loddrett og at tetningslistene sitter riktig på alle sidene før du strammer det nedre hengslet definitivt til

