

HVALA VAM ŠTO STE KUPILI WHIRLPOOL PROIZVOD

Kako biste dobili kompletniju podršku, registrujte svoj uređaj na www.whirlpool.eu/register

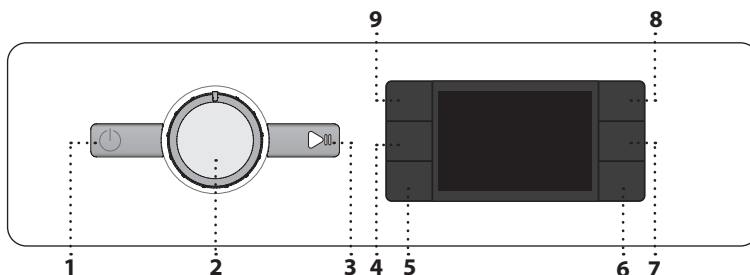


Pažljivo pročitajte bezbednosna uputstva pre upotrebe uređaja.

Pre korišćenja mašine, obavezno treba ukloniti transportne zavrtnje. Za detaljnija uputstva u vezi sa uklanjanjem istih, pogledajte Uputstvo za ugradnju.

KONTROLNA TABLA

- 1 Dugme „Uključeno/isključeno“
- 2 Birač programa
- 3 Dugme „Start/pauza“
- 4 Dugme „Centrifugiranje“
- 5 Dugme „Intenzivno ispiranje“
- 6 Dugme „Clean+“/ „Blokada tastera“
- 7 Dugme „Odloženi start“
- 8 Dugme „FreshCare+“
- 9 Dugme „Temperatura“



INDIKATORI NA DISPLEJU

Vrata su zaključana

FreshCare+ aktiviran

Odloženi start aktiviran

Blokada tastera aktivirana

Faza pranja
Označava fazu pranja ciklusa

Greška: Pozovite servis
Pogledajte odeljak Rešavanje problema

Greška: Filter za vodu zapušen
Voda ne može da se ispusti; moguće je da je blokiran filter za vodu

Greška: Nema vode
Nema ili nedovoljan dovod vode.

U slučaju bilo kog kvara, pogledajte odeljak „REŠAVANJE PROBLEMA“

TABELA PROGRAMA

Maks. punjenje 7 Kg Potrošnja el. energije u isključenom režimu 0.5 W / u režimu pripravnosti 8.0 W							Deterdženti i aditivi			Preporučeni deterdžent		Preostala vlažnost u % (*)	Potrošnja struje kWh	Ukupna potrošnja vode u l	Temperatura pranja veša °C
Program	Temperatura		Maks. brzina centrifuge (o/min)	Maks. punjenje (Kg)	Trajanje (h : m)	Pretrpanje	Glavno pranje	Omekšivač	Prašak	Tečni					
	Podešavanje	Opseg									I	II	☼		
Mešovito	40°C	☼ - 40°C	1000	7,0	**	-	●	○	-	✓	-	-	-	-	
	60°C	☼ - 90°C	1400	7,0	2:30	● (90°)	●	○	✓	✓	52	1,360	75	55	
Pamuk	40°C	☼ - 60°C	1400	7,0	3:40	-	●	○	✓	✓	50	0,980	75	45	
Eco 40-60	40 °C	40°C	1351	7,0	3:25	-	●	○	✓	✓	53	0,777	48	40	
			1351	3,5	2:45	-	●	○	✓	✓	53	0,466	44	35	
			1351	2,0	2:35	-	●	○	✓	✓	53	0,202	41	25	
Sportska odeća	40°C	☼ - 40°C	600	3,5	**	-	●	○	-	✓	-	-	-	-	
Jorgan	30°C	☼ - 30°C	1000	3,0	**	-	●	○	-	✓	-	-	-	-	
Osvežavajući par	-	-	-	1,0	**	-	-	-	-	-	-	-	-	-	
Centrifugiranje & ispuštanje vode	-	-	1400	7,0	**	-	-	-	-	-	-	-	-	-	
Ispiranje & centrifugiranje	-	-	1400	7,0	**	-	-	○	-	-	-	-	-	-	
Brzi program 30'	30°C	☼ - 30°C	1200 (***)	3,5	0:30	-	●	○	-	✓	73	0,194	31	27	
	20°C	☼ - 20 °C	1400	7,0	1:50	-	●	○	-	✓	52	0,160	64	22	
Vuna	40°C	☼ - 40°C	800	1,5	**	-	●	○	-	✓	-	-	-	-	
Osetljivi veš	30°C	☼ - 30°C	600 (***)	1,0	**	-	●	○	-	✓	-	-	-	-	
Sintetika	40°C	☼ - 60°C	1200	4,0	2:55	-	●	○	✓	✓	35	0,860	60	43	

● Doziranje potrebno ○ Doziranje opciono

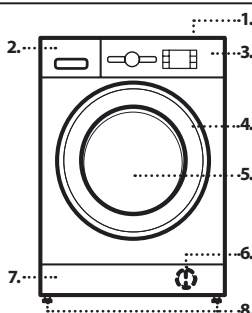
Trajanje programa koje je navedeno na displeju ili u uputstvu za upotrebu predstavlja procenu zasnovanu na uobičajenim uslovima. Stvarno trajanje može da varira u zavisnosti od nekoliko faktora, poput npr. temperature i pritiska dovodne vode, temperature u okruženju, količine deterdženta, količine i vrste ubačenog veša, izbalansiranosti opterećenja i svih izabranih dodatnih opcija. Vrednosti navedene za programe izuzev programa Eco 40-60 su samo indikativne.

Eco 40-60 - Probnii program pranja u skladu sa regulativom Evropske unije za ekodizajn 2019/2014. Najefikasniji program u pogledu potrošnje energije i vode za pranje umereno zaprljanog pamučnog veša.

Napomena: vrednosti brzine centrifuge prikazane na displeju mogu neznatno da se razlikuju od vrednosti navedenih u tabeli

OPIS PROIZVODA

1. Radna ploča
2. Posuda za deterdžent
3. Kontrolna tabla
4. Ručka vrata
5. Vrata
6. Filter za vodu – iza postolja
7. Postolje (može da se skida)
8. Podesive nožice (4)



Za sve institute za testiranje

Dugački ciklus pranja za pamučni veš: podesite ciklus pranja **Pamuk** sa temperaturom od 40°C. Dugi ciklus pranja za Sintetiku: podesite ciklus pranja **Sintetika** sa temperaturom od 40°C.

* Nakon završetka programa i centrifugiranja maksimalnom brzinom centrifugiranja koju je moguće izabrati, u podrazumevanom podešavanju programa.

** Trajanje programa je prikazano na displeju.

*** Na ekranu će se prikazati predložena brzina centrifuge kao podrazumevana vrednost **6th Sense** – tehnologija senzora prilagođava vodu, energiju i trajanje programa vašem punjenju za pranje.

POSUDA ZA DETERDŽENT

Odeljak za glavno pranje

Deterdžent za glavno pranje, odstranjuje fleka i omekšivač vode. Za tečni deterdžent se preporučuje korišćenje uklonjive plastične pregrade **A** (obebeđene) za odgovarajuće doziranje. Ako se koristi praškasti deterdžent, postavite pregradu u prorez **B**.

Odeljak za pretrpanje

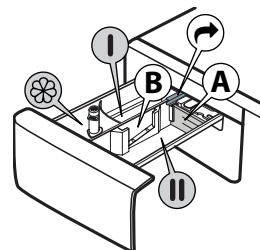
Deterdžent za pretrpanje.

Odeljak za omekšivač
Omekšivač tkanine. Tečni štirak.

Omekšivač ili rastvor sa štirakom sipajte samo do oznake „max“.

Dugme za otpuštanje

Pritisnite da biste uklonili fioku radi čišćenja.



PROGRAMI

Kako biste odabrali odgovarajući program za vašu vrstu veša, uvek se pridržavajte uputstava na etiketama za održavanje. Vrednost data u simbolu kade je maksimalna moguća temperatura za pranje odeće.



Mešovito

Za pranje malo do umereno zaprljanih izdržljivih odevnih predmeta od pamuka, lana, sintetičkih tkanina i mešanih tkanina.

Beli veš

Za pranje umereno do izrazito zaprljanih peškira, donjeg veša, stolnjaka i posteljine, itd. od izdržljivog pamuka i lana. Samo kada je izabrana temperatura od 90°C, ciklus ima i fazu prepranja pre faze glavnog pranja. U tom slučaju se preporučuje dodavanje deterdženta i u odeljak za prepranje i glavno pranje.

Pamuk

Umereno do izrazito zaprljani i otporni veš od pamuka.

Eco 40-60

Za pranje umereno zaprljanog pamučnog veša sa deklaracijom koja predviđa pranje na 40 °C ili 60 °C, zajedno u istom programu. Ovo je standardni program za pranje pamučnog veša i najefikasniji u pogledu potrošnje vode i energije.

Sportska odeća

Za pranje blago zaprljane sportske odeće (trenerki, šorceva, itd.). Za najbolje rezultate, preporučujemo da ne prekoračite maksimalno punjenje naznačeno u „TABELI PROGRAMA“. Preporučujemo korišćenje tečnog deterdženta i dodavanje količine koja je prikladna za polovinu punjenja.

Jorgan

Projektovan za pranje perjem postavljenih predmeta kao što su jorgani za bračni krevet ili samac, jastuci i zimske jakne. Preporučuje se da se takvi postavljeni predmeti u bubanj ubacuju sa ivicama savijenim ka unutra i da se ne premaši ¾ zapremine bubnja. Za optimalno pranje, preporučujemo korišćenje tečnog deterdženta.

Osvežavajući par

Ovaj program vam omogućava osvežavanje odjeće uklanjanjem neprijatnih mirisa i opuštanjem tkanine (1 kg, oko 3 komada odjeće). Stavite samo suhu odeću (ne prljavu) i izaberite „Osvežavajući par“. Na kraju ciklusa, odjeća je blago vlažna i spremna za nošenje nakon nekoliko minuta. Program „Osvežavajući par“ olakšava proces peglanja.

! Ne preporučuje se za pamučne ili svilene veo.

! Nemojte dodavati omekšivač ili deterdžent.

Centrifugiranje & ispuštanje vode

Centrifugira veš, a zatim prazni vodu. Za izdržljivu odeću. Ako isključite ciklus centrifugiranja, mašina će samo ispustiti vodu

Ispiranje & centrifugiranje

Ispira i zatim centrifugira. Za izdržljivu odeću.

Brzi program 30'

Za brzo pranje blago zaprljane odeće. Ovaj ciklus traje samo 30 minuta, štedeći vreme i el. energiju.

20°C

Za pranje blago zaprljanog pamučnog veša na temperaturi od 20 °C.

Vuna

Sva vunena odeća može da se pere korišćenjem programa „Vuna“, čak i ona koja ima oznaku „samo ručno pranje“. Za najbolje rezultate, koristite posebne deterdžente i nemojte prekoračivati deklaraciju za maks. kg veša.

Osetljivi veš

Za pranje posebno osetljive odeće. Poželjno je da okrenete naopako odeću pre pranja.

Sintetika

Za pranje zaprljane odeće napravljene od sintetičkih tkanina (poput poliester, poliakrila, viskoze, itd.) ili mešavina pamuk/sintetika.

PRVA UPOTREBA

Za uklanjanje svih ostataka proizvodnje izaberite program „Pamuk“ na temperaturi od 60°C. Sipajte malu količinu deterdženta u prašku u odeljak za glavno pranje posude za deterdžent (maksimalno 1/3 količine preporučene od strane proizvođača deterdženta za blago zaprljani veš). Pokrenite program bez dodavanja veša.

SVAKODNEVNA UPOTREBA

Pripremite vaš veš u skladu sa preporukama u odeljku „PREDLOZI I SAVETI“. Ubacite veš, zatvorite vrata, otvorite slavinu za vodu i pritisnite dugme „Uključeno/isključeno“ da uključite mašinu za pranje veša, dugme „Start/pauza“ treperi. Okrenite birač programa na željeni program i izaberite bilo koju opciju, po potrebi. Temperatura i brzina centrifugiranja mogu da se promene pritisnucem na dugme „Temperatura“ ili dugme „Centrifugiranje“ . Sada izvucite posudu za deterdžent i dodajte deterdžent (i aditive/omekšivač). Pridržavajte se preporuka za doziranje na pakovanju deterdženta. Zatim zatvorite posudu za deterdžent.

POKRETANJE PROGRAMA

Pritisnite dugme za „Start/pauza“ .

Mašina će zaključati vrata (zasvetleće simbol) i bubanj će početi da se obrće; vrata će se otključati (prestaće da svetli simbol), a zatim ponovo zaključati (zasvetleće simbol) i to je priprema faza svakog programa pranja. „Kliktanje“ je deo mehanizma zaključavanja vrata. Voda će ući u bubanj i, čim se vrata zaključaju, počće faza pranja.

PAUZIRANJE TEKUĆEG PROGRAMA

Da biste pauzirali ciklus pranja, pritisnite „Start/pauza“ ; svetlo indikatora će se ugasiti, a na displeju treperi preostalo vreme. Da biste počeli ciklus pranja od tačke u kojoj je prekinut, pritisnite dugme ponovo.

OTVORITE VRATA, AKO JE POTREBNO

Po početku programa, pali se indikator „Vrata zaključana“ da bi pokazao da vrata ne mogu da se otvore. Sve dok je program u toku, vrata ostaju zaključana. Da biste otvorili vrata dok je program u toku, pritisnite „Start/pauza“ da pauzirate program. Podrazumevajući da nivo vode i/ili temperature nije/nisu previsok(i), svetlo indikatora za „Vrata zaključana“ se gasi i možete da otvorite vrata. Da biste dodali ili uklonili veš, na primer. Ponovo pritisnite dugme „Start/pauza“ da biste nastavili program.

ZAVRŠETAK PROGRAMA

Svetlo indikatora „Vrata zaključana“ se gasi i displej prikazuje „Završetak“. Da biste isključili mašinu za pranje veša nakon završetka programa pritisnite dugme „Uključeno/isključeno“ , svetlo se gasi. Ako ne pritisnete dugme „Uključeno/isključeno“ , mašina za pranje veša će se isključiti automatski nakon otprilike 10 minuta. Zatvorite slavinu za vodu, otvorite vrata i ispraznite mašinu za pranje veša. Ostavite vrata prtvorena da biste omogućili bubnju da se osuši.

OPCIJE

! Ako izabrana opcija nije kompatibilna sa podešenim programom, nekompatibilnost će biti signalizirana zvučnim signalom (3 kratka zvučna signala) i treperenjem odgovarajućeg svetla indikatora.

! Ako izabrana opcija nije kompatibilna sa drugom prethodno podešenom opcijom, ostaće aktivan samo najskoriji izbor.

Clean+

Clean+ je opcija koja funkcioniše na 3 različita nivoa (intenzivno, svakodnevno i brzo) koji su posebno projektovani za podešavanje odgovarajuće radnje pranja, u zavisnosti od vaših potreba za čišćenjem:

Intenzivno : ova opcija je projektovana za visoke nivoe prljavštine, uklanjajući najupornije fleke.

Svakodnevno : ova opcija je projektovana za uklanjanje svakodnevnih fleka.

Brzo : ova opcija je projektovana za uklanjanje blago zaprljanih fleka.

Intenzivno ispiranje

Izborom ove opcije se povećava efikasnost ispiranja i garantuje se optimalno uklanjanje deterdženta. Posebno je korisna za osetljivu kožu. Pritisnite dugme jednom, dva ili tri puta da izaberete dodatnih 1 , 2 ili 3 ispiranja nakon standardnog ciklusa ispiranja i uklonite sve tragove deterdženta. Ponovo pritisnite dugme da se vratite na tip ispiranja „Normalno ispiranje“.


Odloženi start

Da biste podesili da se izabrani program pokrene kasnije, pritisnite dugme da podesite željeno vreme odlaganja. Simbol se pali na displeju kada je ova funkcija omogućena. Da biste otkazali odloženi početak, ponovo pritisnite dugme dok se na displeju ne prikaže vrednost „0“.


FRESH CARE+

Ova opcija poboljšava učinak pranja stvaranjem pare, kako bi se sprečilo umnožavanje glavnih izvora lošeg mirisa unutar mašine. Nakon faze pare, mašina za pranje veša će izvršiti nežno preturanje putem sporih okretanja bubnja. Opcija počinje nakon završetka ciklusa i ima trajanje od maksimalno 6 sati, a možete da je prekinete u svakom trenutku pritiskom na bilo koje dugme na kontrolnoj tabli ili okretanjem dugmeta. Sačekajte oko 5 minuta pre nego što vrata mogu da se otvore.


Temperatura

Svaki program ima unapred definisanu temperaturu. Ako želite da promenite temperaturu, pritisnite dugme „Temperatura“ . Vrednost se pojavljuje na displeju.

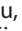



Centrifugiranje

Svaki program ima unapred definisanu brzinu centrifugiranja. Ako želite da promenite brzinu centrifugiranja, pritisnite dugme „Centrifugiranje“ . Vrednost se pojavljuje na displeju.




Probni režim

Da onemogućite ovu funkciju, isključite mašinu. Dok držite pritisnut taster „START/PAUSE“ , takođe pritisnuti ON/OFF za 5 sekundi i držati ih oboje pritisnut 2 sekunde.

BLOKADA TASTERA 

Da biste zaključali kontrolnu tablu, pritisnite i držite dugme „Blokada tastera“  na oko 3 sekunde. Simbol  će se upaliti na displeju da označi da je kontrolna tabla zaključana (sa izuzetkom dugmeta „Uključeno/isključeno“ ). To sprečava slučajne promene programa, posebno kada su deca u blizini mašine. Da biste otključali kontrolnu tablu, pritisnite i držite dugme „Blokada tastera“  na oko 3 sekunde.

BELJENJE

Ako želite da izbelite veš, napunite mašinu za pranje veša i podesite program „Ispiranje i centrifugiranje“ . Pokrenite mašinu i sačekajte da završi prvi ciklus punjenja vodom (otprilike 2 minuta). Stavite mašinu u režim pauze, pritiskom na dugme „Start/pauza“ , otvorite fioku za deterđent i sipajte izbeljivač (pridržavajte se preporučenih doza navedenih na pakovanju) u glavni odeljak za pranje gde je prethodno montirana pregrada. Ponovo pokrenite ciklus pritiskom na dugme „Start/pauza“ . Po želji, moguće je dodati omekšivač za tkaninu u odgovarajući odeljak fioka za deterđent.

PREDLOZI I SAVETI**Sortirajte vaš veš prema sledećim opcijama**

Vrsta tkanine/etiketa o održavanju (pamuk, kombinovane tkanine, sintetika, vuna, stvari za ručno pranje). Obojeni veš (odvajajte obojene i bele stvari, perite sveže obojene stvari odvojeno). Osetljivi veš (perite male stvari – poput najlonskih čarapa – i stvari sa kačaljicama – poput grudnjaka – u vrećici za pranje ili jastučnici sa rajsferslusom).

Ispraznite sve džepove

Predmeti poput novčića ili upaljača mogu da oštete kako vaš veš tako i bubanj.

Pridržavajte se preporuka za doziranje / dodatna sredstva

Time se poboljšava rezultat pranja, sprečava zadržavanje neugodnih ostataka viška deterđenta u vešu i štedi novac jer sprečava bespotrebno trošenje viška deterđenta.

Podešavajte niže temperature i duže trajanje programa

Najefikasniji programi u pogledu potrošnje energije su obično oni sa nižim temperaturama rada i dužim trajanjem.

Vodite računa o količini punjenja

Napunite mašinu za pranje veša do kapaciteta naznačenog u tabeli „TABELA S PROGRAMIMA PRANJA“ da biste uštedeli vodu i energiju.

Buka i preostali sadržaj vlage

Ovo zavisi od brzine centrifugiranja: što je veća brzina centrifugiranja u fazi centrifugiranja, to je veća buka i niži preostali sadržaj vlage.

ČIŠĆENJE & ODRŽAVANJE

Pre izvođenja radova na čišćenju i održavanju, najpre isključite mašinu za pranje veša, a zatim izvucite utikač iz mrežnog napajanja. Ne upotrebljavajte zapaljive tečnosti za čišćenje mašine za pranje veša. Periodično čistite i održavajte mašinu za pranje veša (najmanje 4 puta godišnje).

Čišćenje spoljašnjosti mašine za pranje veša

Koristite meku vlažnu krpu za čišćenje spoljnih delova mašine za pranje veša. Nemojte koristiti opštenamenska ili sredstva za čišćenje stakla, prašak za ribanje ili slično za čišćenje kontrolne table – ove supstance mogu oštetiti natpise.

Provera creva za dovod vode

Redovno proveravajte crevo za dovod vode na moguća oštećenja i pukotine. Ukoliko je oštećeno, zamenite ga novim crevom koje je dostupno preko našeg Postprodajnog servisa ili vašeg prodavca. U zavisnosti od vrste creva: Ukoliko crevo za dovod vode ima providnu oblogu, povremeno proveravajte da li se boja na određenim mestima intenzivira. Ukoliko je tako, crevo možda propušta vodu na nekom mestu i trebalo bi ga zameniti.

Čišćenje filtera za vodu / odvod preostale vode

Ukoliko ste koristili program za vruće pranje, sačekajte dok se voda ne ohladi pre nego što je ispuštite. Redovno čistite filter za vodu, kako biste izbegli situaciju da voda ne može da se ispusti nakon pranja usled zapušenosti filtera. Ukoliko voda ne može da istekne, displej ukazuje na mogućnost zapušenog filtera za vodu.

Uklonite postolje pomoću odvijača: rukom gurnite nadole jednu stranu postolja, zatim ugurajte odvijač u zazor između postolja i prednje table i odvojite postolje. Postavite široku, ravnu posudu za sakupljanje ispod filtera za vodu, kako biste sakupili ispuštenu vodu. Polako okrećite filter u suprotnom smeru od smera kretanja kazaljke na satu dok voda ističe. Pustite da voda istekne, bez uklanjanja filtera. Kada je posuda za sakupljanje puna, zatvorite filter za vodu okrećući ga u smeru kretanja kazaljke na satu. Ispraznite posudu za sakupljanje. Ponovite ovu proceduru dok se sva voda ne ispusti. Položite pamučnu krpu ispod filtera za vodu, koja može upiti malu količinu preostale vode. Zatim uklonite filter za vodu okrećući ga u suprotnom smeru od smera kretanja kazaljke na satu. Očistite filter za vodu: uklonite preostale naslage u filteru i operite ga pod mlazom vode. Umetnite filter za vodu i ponovo postavite postolje: Ponovo umetnite filter za vodu okrećući ga u smeru kretanja kazaljke na satu. Postarajte se da ga okrenete do kraja; ručka filtera mora da bude u vertikalnom položaju. Da testirate filter za vodu na nepropusnost vode, možete da sipate oko 1 litar vode u posudu za deterđent. Zatim ponovo postavite postolje.

PRIBOR

Kontaktirajte naš Postprodajni servis da biste proverili da li je sledeći pribor dostupan za vaš model mašine za pranje veša.

Polica seta za slaganje

Pomoću koje se vaša mašina za sušenje veša može pričvrstiti na vašu mašinu za pranje veša radi uštede prostora i lakšeg ubacivanja i vađenja veša iz mašine za sušenje u višem položaju.



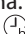

TRANSPORT I RUKOVANJE

Nikada nemojte podizati mašinu za pranje veša držeći je za radnu površinu.

Izvucite mrežni utikač, i zatvorite slavinu za vodu. Uverite se da su vrata i posuda za deterđent propisno zatvoreni. Otkočite crevo za dovod vode sa slavine za vodu, i uklonite odvodno crevo sa vaše odvodne tačke. Uklonite svu preostalu vodu iz creva, i fiksirajte ih tako da se ne mogu oštetiti tokom transporta. Ponovo postavite transportne zavrtnje. Obrnutim redosledom pratite uputstva za uklanjanje transportnih zavrtnja u UPUTSTVU ZA UGRADNJU.

REŠAVANJE PROBLEMA

Mašina za pranje veša može da nekad ne radi ispravno zbog izvesnih razloga. Pre nego što pozovete Postprodajni servis, preporučuje se da proverite da li je problem moguće jednostavno rešiti pomoću sledeće liste.

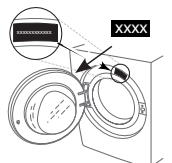
Anomalije:	Mogući uzroci / rešenje:
Mašina za pranje veša se ne uključuje.	<ul style="list-style-type: none"> • Utikač nije ubačen u električnu utičnicu ili je ubačen nedovoljno da ostvari kontakt. • Došlo je do nestanka struje.
Ciklus pranja ne počinje.	<ul style="list-style-type: none"> • Vrata nisu potpuno zatvorena. • Dugme „Uključeno/isključeno“  nije pritisnuto. • Dugme „Start/pauza“  nije pritisnuto. • Slavina za vodu nije otvorena. • Podešen je „Odloženi start“ .
Mašina za pranje veša se ne puni vodom (poruka „h2o“ se prikazuje na displeju). Čuje se „bip“ svakih 5 sekundi.	<ul style="list-style-type: none"> • Crevo za dovod vode nije povezano sa slavinom. • Crevo je savijeno. • Slavina za vodu nije otvorena. • Dovod vode iz vodovoda je isključen. • Nema dovoljno pritiska. • Dugme „Start/pauza“  nije pritisnuto.
Mašina za pranje veša neprestano uzima i izbacuje vodu.	<ul style="list-style-type: none"> • Odvodno crevo nije postavljeno na 65 do 100 cm od tla. • Kraj odvodnog creva je uronjen u vodu. • Priključak za odvod vode na zidu nema vazдушnu ventilaciju. • Ako problem i dalje postoji nakon što obavite ove provere, zatvorite slavinu za vodu, isključite mašinu za pranje veša i pozovite Postprodajni servis. Ako vam se stan nalazi na najvišim spratovima zgrade, ponekad može doći do efekta sifona, što dovodi do toga da mašina za pranje veša neprestano uzima i izbacuje vodu. Posebni ventili protiv efekta sifona su dostupni na tržištu kako bi se sprečili ovakvi problemi.
Mašina za pranje veša ne izbacuje vodu ili ne centrifugira.	<ul style="list-style-type: none"> • Program ne uključuje funkciju izbacivanja vode: kod nekih programa, ona mora da se ručno aktivira. • Odvodno crevo je savijeno. • Linija za odvod je zaprečena.
Mašina za pranje veša prekomerno vibrira tokom ciklusa centrifugiranja.	<ul style="list-style-type: none"> • U vreme postavljanja, bubanj nije pravilno odblokiran. • Mašina za pranje veša nije nivelisana. • Mašina za pranje veša je ugrana između nameštaja i zida.
Voda curi iz mašine za pranje veša.	<ul style="list-style-type: none"> • Crevo za dovod vode nije pravilno pritegnuto. • Posuda za deterđent je zapušena. • Odvodno crevo nije pravilno pričvršćeno.
Mašina je zaključana i displej treperi, prikazujući kôd greške (npr. F-01, F-..).	<ul style="list-style-type: none"> • Isključite mašinu, izvucite utikač iz utičnice i sačekajte oko 1 minut pre nego što je ponovo uključite. • Ukoliko se problem nastavi, kontaktirajte Postprodajni servis.
Stvara se previše pene.	<ul style="list-style-type: none"> • Deterđent nije kompatibilan sa mašinom za pranje veša (mora da sadrži opis „za mašine za pranje veša“, „za ručno pranje i mašine za pranje veša“ ili nešto slično). • Doza je bila prekomerna.
Vrata su zaključana sa ili bez indikacije kvara, i program se ne izvršava.	<ul style="list-style-type: none"> • Vrata su zaključana u slučaju nestanka struje. Program će se automatski nastaviti čim se uspostavi snabdevanje električnom energijom. • Mašina za pranje veša je u mirovanju. Program će se automatski nastaviti čim nestane uzrok mirovanja.



Smernice, standardna dokumentacija, poručivanje rezervnih delova i dodatne informacije o proizvodu se mogu naći putem:

- Našeg veb-sajta docs.whirlpool.eu i parts-selfservice.whirlpool.com
- ili pomoću QR koda
- Alternativno, **kontaktirajte naš Postprodajni servis** (potražite broj telefona u garantnoj knjižici). Prilikom kontaktiranja našeg postprodajnog servisa, navedite šifru koja se nalazi na pločici za identifikaciju proizvoda.

Informacije o popravci i održavanju namenjene korisnicima potražite na www.whirlpool.eu. Do informacija o modelu se može doći pomoću QR koda navedenog na oznaci za energiju. Na oznaci se takođe nalazi identifikator modela koji se može koristiti za konsultacije na portalu registracije na adresi <https://eprel.ec.europa.eu>.



ČIŠĆENJE I ODRŽAVANJE

U slučaju bilo kakvog čišćenja i održavanja, isključite mašinu za pranje veša i izvucite njen utikač iz utičnice. Nemojte da koristite zapaljive tečnosti za čišćenje mašine za pranje veša.

ČIŠĆENJE SPOLJAŠNOSTI MAŠINE ZA PRANJE VEŠA

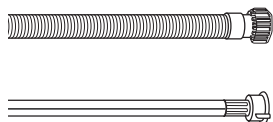
Očistite spoljne delove mašine mekanom vlažnom krpom.

Nemojte da čistite kontrolnu tablu sredstvom za čišćenje stakla, sredstvom za čišćenje opšte namene, praškom za ribanje ili slično, jer ove supstance mogu da oštete štampane oznake.

PROVERA CREVA ZA DOVOD VODE

Redovno proveravajte da li na crevu za dovod vode postoje tragovi lomljenja i pucanja. Ako je oštećeno, zamenite ga novim crevom koje se može nabaviti od postprodajne službe ili specijalizovanog prodavca.

U zavisnosti od vrste creva:



Ako crevo za dovod vode ima providni omotač, proverite ponekad da li se boja pojačala na nekim mestima. Ako jeste, crevo je možda počelo da propušta i treba ga zameniti.

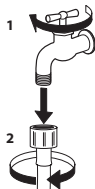


Kod creva sa funkcijom prekida vode: proverite mali prozor za inspekciju sigurnosnog ventila (vidite strelicu). Ako je crven, aktivirana je funkcija prekida vode, a crevo se mora zameniti novim.

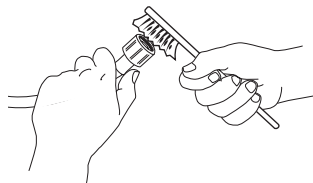
Da biste odvili ovo crevo, pritisnite dugme za otpuštanje (ako je dostupno) dok odvijate crevo.

ČIŠĆENJE MREŽASTIH FILTERA U CREVU ZA DOVOD VODE

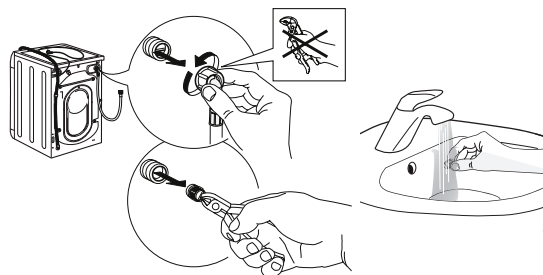
1. Zatvorite slavinu za vodu i odvijte crevo za dovod vode.



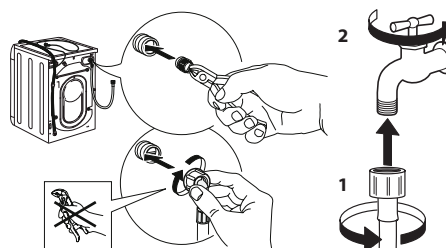
2. Finom četkom očistite pažljivo mrežasti filter na kraju creva.



3. Zatim rukom odvijte crevo za dovod vode sa zadnje strane mašine. Kleštima izvucite mrežasti filter iz ventila sa zadnje strane mašine i pažljivo ga očistite.



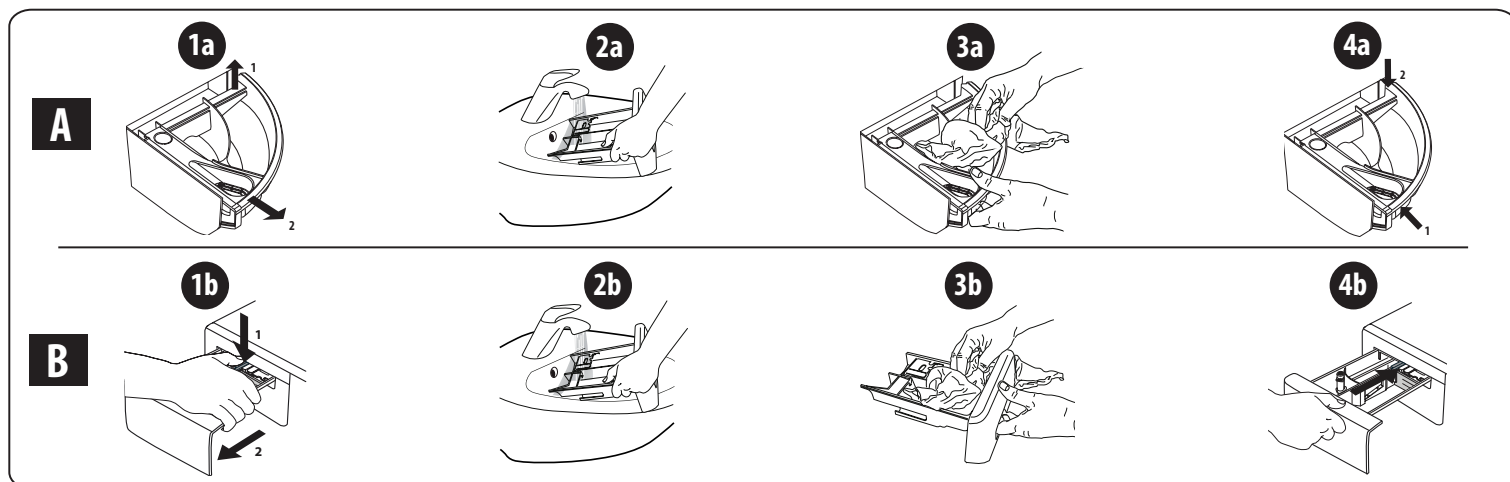
4. Vratite mrežasti filter u ventil. Ponovo priključite crevo za dovod vode na slavinu za vodu i mašinu za pranje veša. Uradite to bez alata. Otvorite slavinu za vodu i proverite da li ste čvrsto priključili crevo.



ČIŠĆENJE FIOKE ZA DETERDŽENT

Izvadite fioku tako što ćete je podići i izvući (vidite sliku).

Operite fioku pod mlazom vode; ovaj postupak bi trebalo često ponavljati.



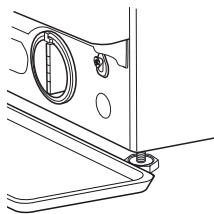
ČIŠĆENJE FILTERA ZA VODU / ISPUŠTANJE PREOSTALE VODE

Pre čišćenja filtera za vodu ili ispuštanja preostale vode, isključite mašinu za pranje veša i izvučite njen utikač iz utičnice. Ako ste koristili program za vruće pranje, sačekajte da se voda ohladi pre nego što ispuštite vodu. Redovno čistite filter za vodu svaka 3 meseca da se ne bi zapušio, jer u tom slučaju nećete moći da ispuštite vodu nakon pranja. Ako mašina ne može da ispušti vodu, displej pokazuje da je došlo do zapušenja filtera za vodu.

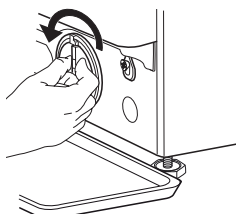
1. Skinite zaštitnu lajsnu na dnu mašine: uradite to pomoću odvijača, kao na donjoj slici.



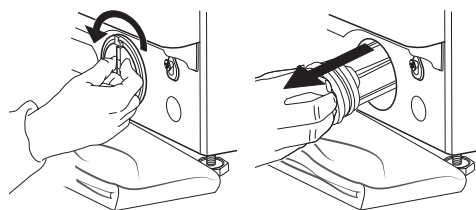
2. Posuda za skupljanje ispuštene vode: postavite plitku i široku posudu ispod filtera za vodu da biste skupili preostalu vodu.



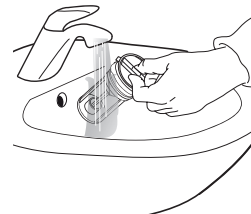
3. Ispustite vodu: polako okrećite filter u smeru suprotnom od smeru kretanja kazaljke na satu sve dok ne iscuri sva voda. Pustite da voda iscuri bez uklanjanja filtera. Kada se posuda napuni, zatvorite filter za vodu tako što ćete ga okretati u smeru kretanja kazaljke na satu. Ispraznite posudu. Ponavljajte ovaj postupak sve dok sva voda ne bude ispuštena.



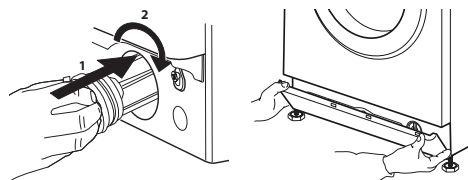
4. Uklonite filter: ispod filtera za vodu stavite pamučnu krpu koja može da upije manju količinu preostale vode. Potom uklonite filter za vodu tako što ćete ga okretati u smeru suprotnom od kretanja kazaljke na satu.



5. Očistite filter za vodu: uklonite preostale naslage sa filtera i očistite ga pod mlazom vode.



6. Vratite filter za vodu u mašinu i postavite zaštitnu lajsnu: ponovo umetnite filter za vodu tako što ćete ga okretati u smeru kretanja kazaljke na satu. Obavezno ga zavrnite do kraja; ručica filtera mora da bude u vertikalnom položaju. Da biste proverili da li filter za vodu ne propušta vodu, sipajte oko litar vode u fioku za deterdžent. Potom ponovo postavite zaštitnu lajsnu.



TRANSPORT I RUKOVANJE

Nikada ne podižite mašinu za pranje veša držeći je za radnu ploču.

1. Izvucite utikač iz struje, a zatim zatvorite slavinu za vodu.
2. Uverite se da su vrata i fioka za deterdžent propisno zatvoreni.
3. Otkaçite crevo za dovod vode sa slavine za vodu, a zatim skinite odvodno crevo sa odvodne tačke. Uklonite svu preostalu vodu iz creva, a zatim ih pričvrstite da se ne bi oštetila tokom transporta.
4. Ponovo zategnite transportne vijke. Obrnutim redosledom sledite uputstvo za skidanje transportnih vijaka koja se nalaze u „uputstvu za montažu“.

Važna napomena: nemojte transportovati mašinu za pranje veša a da prethodno niste pričvrstili transportne vijke.

POSTPRODAJNA SLUŽBA

PRE POZIVANJA POSTPRODAJNE SLUŽBE

1. Pokušajte da sami rešite problem pomoću predloga navedenih u odeljku **REŠAVANJE PROBLEMA**

2. Isključite i ponovo uključite mašinu da biste proverili da li i dalje postoji kvar.

AKO KVAR I DALJE POSTOJI, OBRATITE SE NAJBЛИŽOJ POSTPRODAJNOJ SLUŽBI

Da bi vam pomogli, pozovite broj naveden na garantnoj knjižici.

Kada zovete našu postprodajnu službu, uvek navedite:

- kratak opis kvara;
- vrstu i tačan model mašine;

- servisni broj (broj posle reči Service na servisnoj nalepnici);

SERVICE 0000 000 00000



- vašu punu adresu;
- vaš broj telefona.

U slučaju da je neophodna bilo kakva popravka, obratite se našoj ovlašćenoj postprodajnoj službi (da biste osigurali propisnu popravku i korišćenje originalnih rezervnih delova).

